



여성폭력 피해자 지원을 위한
실무자용 가이드 북

Contents



I. 여성폭력피해자 지원정책	04	II. 여성폭력피해자 지원시설 연락처	22
01. 성매매	06	01. 서울특별시	24
02. 성폭력	12	02. 부산광역시	34
03. 가정폭력	16	03. 대구광역시	39
04. 여성폭력피해자 신고 및 초기대응 · 상담전화 안내	19	04. 인천광역시	42
		05. 광주광역시	45
		06. 대전광역시	48
		07. 울산광역시	51
		08. 세종특별자치시	53
		09. 경기도	54
		10. 강원도	67
		11. 충청북도	71
		12. 충청남도	75
		13. 전라북도	79
		14. 전라남도	83
		15. 경상북도	87
		16. 경상남도	92
		17. 제주도	98
		III. 부록	100
		01. 성매매피해자 인권보호를 위한 가이드라인(GIST)	102
		02. 해외성매매피해자지원을 위한 1366 UIFN 상담전화	106
		03. 아동·청소년 대상 성매매 신고 포상금 제도	108
		04. 성매매방지 온라인 홍보관	109



I. 여성폭력피해자 지원정책

- 01. 성매매
- 02. 성폭력
- 03. 가정폭력
- 04. 여성폭력피해자 신고 및 초기대응 · 상담전화 안내



01. 성매매

1) 성매매피해자 관련시설 주요업무

성매매방지중앙지원센터

www.stop.or.kr

성매매방지활동 및 성매매피해자 등에 대한 지원서비스 전달체계의 효율적인 연계·조정을 담당하는 기관

- 성매매피해 지원기관 간 연계 등 국내·외 네트워크 강화 : 성매매피해자 지원시설 실무자·대표자 워크숍, 성매매방지 네트워크 간담회, 뉴스레터 배포, 국제네트워크 강화 등
- 탈성매매여성 자립·자활지원 : 경제적 자립을 위한 컨설팅 지원사업, 자립·자활프로그램 개발 및 보급, 자활지원 통합사업(인턴십매장 운영지원사업 등)
- 상담원 양성 및 종사자교육 : 성매매방지 상담원 양성교육, 성매매방지기관 종사자 보수교육
- 성매매방지문화 확산·홍보 및 연구 : 성매매추방주간 기념행사, 성매매방지 미디어 콘텐츠 개발 및 온라인 홍보, 성매매방지 정책토론회, 정책전문지 「여성과 인권」 발행(반기별), 성매매방지정책 및 현안사항 연구 등

성매매피해상담소

성매매피해자 등에 대한 현장상담, 법률·의료 지원, 관련시설 연계 등을 통해 인권유린 상황에 조기 개입하고 피해자 보호와 탈성매매 지원 (전국 27개소)

- 상담 및 성매매피해자 구조
- 성매매피해 청소년의 아웃리치(현장방문상담) 등을 통한 긴급지원
- 관련기관·시설 및 자활지원·의료·법률 서비스 연계
* 1366, 기타 지원시설 등과 네트워크 구축 및 연계
- 외국인 성매매피해자 상담 및 지원연계
- 북한이탈여성에 대한 성매매 예방상담
- 성매매 예방을 위한 홍보와 교육 등

성매매피해자지원시설

(성인·청소년·외국인·자립지원공동생활시설)

성매매피해자 등을 대상으로 숙식 및 심리안정, 인성변화, 진학 및 취업교육, 직업알선 등 자활에 필요한 사항을 지원 (전국 52개소)

- 일반지원시설 : 성매매피해여성에 대한 신변보호 및 탈성매매와 자립지원(전국 25개소)
 - 숙식의 제공
 - 심리적 안정과 피해 회복을 위한 상담 및 치료
 - 질병치료 및 건강관리 등 의료지원
 - 수사기관의 조사 및 법원 증인신문예의 동행 등 법률지원
 - 자립·자활교육, 기술교육 실시 및 취업정보 제공
 - 입소기간(연장가능 기간) : 1년(1년 6개월)
- 청소년지원시설 : 성인지원시설의 업무와 진학을 위한 교육제공, 교육기관에 취학을 연계하는 역할(전국 14개소)
 - 입소기간(연장가능 기간) : 19세가 될 때까지(2년)
- 외국인지원시설 : 외국인 이주여성 중 성매매 피해 또는 성매매 강요의 피해를 입은 여성(전국 1개소)
 - 입소기간(연장가능 기간) : 3개월(수사·소송 등이 진행 중인 경우 이에 필요한 기간까지 연장)
- 자립지원공동생활시설(그룹홈) : 탈성매매 여성에 대한 주거지원(전국 12개소)
 - 입소기간(연장가능 기간) : 2년(2년)

자활지원센터

성매매 피해자 등을 대상으로 자립·자활에 필요한 지원을 제공하는 시설, 전업을 위한 훈련·준비단계에 대한 지원 (전국 11개소)

- 일자리제공사업 : 공동작업장, 인턴십 프로그램 참여자 지원
- 전업 및 사회통합 지원 : 취업 및 창업에 대한 정보의 제공, 전업관련 적성검사 및 직업상담·지도, 사회통합을 위한 기본적 소양교육, 창업지원 및 취업·창업자 사후지원
- 직업훈련 및 진학·기술교육(위탁교육 포함)
- 의료·법률지원

대안교육 위탁기관

청소년 성매매피해자 등에 대한 심리적·정서적 상실감을 치유하여 학업 및 사회복귀를 지원
- 기존의 제도권 교육기관에서 소외된 성매매피해 청소년 등을 대상으로 제도권 교육과 연계하여 학업 지속 지원 또는 자립·자활 역량 강화 (전국 2개소)

- 성매매피해자 청소년들에게 위탁교육 형식으로 의무교육 제공 및 다양한 학습 기회 지원
- 위기청소년들의 심신의 건강회복 및 사회적응력 배양을 위한 기능 강화교육 지원
- 대안교육을 통해 스스로 성장할 수 있는 장기적이고 통합적인 자활 교육지원

위기청소년교육센터

www.jump1318.or.kr

성매매 피해 또는 위험노출 청소년을 조기에 발견하여 재유입방지 전문교육과 맞춤형 상담 및 사례관리를 통해 건강한 사회인으로 성장 (전국 11개소)

- 청소년성장캠프(40시간) : 성매매피해 청소년을 대상으로 실시되는 치료 및 재활프로그램 위주의 교육사업
 - 교육내용 : 심리진단, 자아 존중감 및 성주체성 향상, 사회통합 및 관계형성, 탈 성매매, 진로 및 직업탐색, 치유 및 치료프로그램 운영 등
 - 교육대상 : 검찰에서 대상청소년 교육과정 결정이 통보된 청소년, 경찰에서 대상청소년 발견 사실이 통보된 청소년, 법원에서 수감명령을 부과 받은 성매매피해청소년, 아웃리치, 사이버도래상담실, 성매매피해상담소, 1388, 1366, (가출)청소년쉼터 등 유관기관에서 연계된 청소년
 - 교육근거 : 「아동·청소년 성보호에 관한 법률」 제39조, 제40조 및 시행령 제8조, 제9조, 제10조
- 희망키움과정(20시간) : 청소년성장캠프 수료후 3개월이 경과한 청소년 대상 직업, 자활 등 관련프로그램 실시
 - * 2014년부터 실시

청소년성매매 사이버상담

인터넷 상에서 성매매 피해상황에 노출된 청소년들에게 상담지원 및 긴급구조, 청소년 성장캠프 교육 연계와 다양한 정보 등을 제공

- 상담·모니터링 : 랜덤채팅앱, 알바사이트 모니터링, 카카오톡 상담 및 전화상담 등
- 통합지원서비스 연계지원
 - 교육지원 : wee 스쿨, 대안학교, 지역아동센터, 위기청소년교육센터
 - 주거지원 : 드림인센터, 일시보호소, 쉼터, 그룹홈
 - 의료·심리지원
 - 일자리 지원 : 인턴십센터, 자활지원센터 등
 - 법률지원 : 117 학교·여성폭력피해자 긴급지원센터, 경찰청 사이버 안전국, 청소년보호중앙 점검단, 십대여성인권센터 법률지원단 등
- 교육활동 : 상담원 양성교육 및 인턴십, 상담원 지속교육, 성매매예방교육 및 활동가 교육
- 홍보활동 : 위기청소년을 위한 웹진단, 배너제작 및 배포, 홈페이지 운영, 오프라인 아웃리치, 뉴스레터 제작 및 배포
- 네트워크활동 : 청소년 성매매 피해 지원 연대 활동
- 신고활동 : 성매매알선·구매자 경계와 신고

십대여성인권센터 '청소년성매매 사이버상담'

☎ 전화상담 : 010-5703-1318, 010-3232-1318
 🗣 KakaoTALK ID : cybersatto, seoulcenter1318
 📧 NATE ON ID : cybersatto@nate.com
 📧 이메일상담 : 10up@hanmail.net

다시함께상담센터 '청소년성매매 특별전담실 윈넷'

☎ 전화상담 : 02-3280-5008
 🗣 KakaoTALK ID : 윈넷
 📧 사이버상담 : dasihamkke@kakaotalk, dasihamkke@nate.com
 📧 이메일상담 : dasihamkke@hanmail.net

2. 사건처리체계도

성매매피해자 지원 사업 전달 체계



성매매피해자 지원시설 (92개소) (여성가족부+지자체)			
유형	개소	주요 기능 및 현황	비고
성매매피해 상담소	27	• 현장 방문 상담 • 의료, 법률문제 지원 • 지원시설 등 관련기관 연계 • 집결지 현장기능강화 사업 수행 (14개소)	이용 시설
일반 성매매피해자 지원시설	25	• 숙식 제공 및 상담 • 의료, 법률문제 지원 • 사회보장 급부령 연계지원 • 직업교육 및 취업알선 등	생활 시설
청소년 성매매피해자 지원시설	14	• 일반지원시설 동일 • 진학교육 및 취업연계 지원	생활 시설
외국인 성매매피해자 지원시설	1	• 숙식제공 및 전문상담 • 통역, 의료 및 법률 지원 • 귀국지원, 대사관 등 관계기관 연계지원 등	생활 시설
자활지원센터	11	• 전업 준비를 위한 직업훈련 공동 작업장, 인턴십 프로그램 운영 • 취업, 창업자 사후관리 등	이용 시설
대안교육 위탁기관	2	• 의무교육, 자활교육 • 사회적응 능력강화교육 지원	이용 시설
그룹홈	12	• 주거지원(공동생활가정)	생활 시설

성매매방지중앙지원센터 (한국여성인권진흥원 위탁)

〈성매매방지활동 및 피해자 등에 대한 지원서비스 전달체계의 효율적인 연계·조정〉

- 지원시설 및 상담소간 종합 연계망 구축 및 국제 네트워크 강화
- 성매매피해자 등의 자활·자립 프로그램 개발·보급
- 상담원 등 양성 및 종사자 보수 교육
- 성매매피해자 등에 대한 지원 대책 연구 및 성매매 인식 개선 홍보 활동

성매매방지대책 추진점검단

- (목적) 범정부적 '성매매방지 종합대책' 추진 및 이행상황 점검을 통한 성매매 예방과 피해여성 보호 및 자활 지원
- * 성매매방지 종합대책 : 3개 분야, 17개 과제, 48개 세부사업
- (구성) 여성가족부 차관을 단장으로 17개 부처·청 국장급
- (추진경과) '16.4월 현재 43차 회의 개최
- (주요내용) 범정부 차원의 성매매방지 공동대책 마련 및 부처 간 협업 강화

여성가족부

- 관련 법령 정비 및 운영
- 기본 운영계획 수립
- 사업비의 교부 및 정산
- 지자체 및 경찰청 등 유관기관 협력

02. 성폭력

1) 성폭력 관련시설 주요업무

여성·아동폭력피해중앙지원단

www.womannchild.or.kr

전국 해바라기센터의 중앙허브기관으로 통합 관리 및 지원체계를 구축하며 중사자 교육과 프로그램 개발 등을 수행하는 기관

- 지역센터 지원사업 : 지역센터사업 및 운영지원, 지역센터 평가 및 컨설팅, 지역센터·유관단체 네트워크 구축 및 협력, 해바라기센터 표준행정시스템 운영
- 교육사업 : 지역센터 중사자교육 및 워크숍
- 프로그램 개발사업 : 지역센터 서비스 지원, 운영매뉴얼 개발 및 보급, 성폭력피해자 치료 프로그램 개발 운영 등
- 홍보사업 : 성폭력 추방주간 등 여성·아동폭력예방 및 홍보사업
- 특화사업 : 사회복지공동모금회 현대자동차그룹 지정기탁사업 사각지대 성폭력 피해 아동·청소년 및 가족지원 '희망샘물' 운영

해바라기센터

성폭력·가정폭력·성매매 피해자 등에 대한 상담, 의료, 법률, 수사지원 등 원스톱으로 제공. 피해자의 폭력피해 관련 위기상황 대처 지원 및 2차 피해 방지 (해바라기(아동)센터 포함 전국 36개소)

- 상담지원 : 사례접수 및 면담, 피해자 및 가족 상담, 동행서비스 제공, 유관기관 연계 등
* 동행서비스 제공은 일부 센터만 지원(통합형)
- 의료지원 : 응급조치 및 응급치료, 외과·산부인과·정신건강의학과 등 치료, 피해자 진료 및 진단서 발급, 성폭력증거채취 응급키트 조치
- 수사·법률지원 : 진술조서 작성 및 진술녹화 실시, 증거물 수집, 법률상담, 기타 법적절차 지원
- 심리지원 : 심리평가(assessment), 심리 치료프로그램 운영
* 심리지원 기능은 일부 센터만 지원(통합형)

해바라기센터(아동)

19세 미만 성폭력 피해를 입은 아동·청소년과 지적장애인에 대한 의학적·심리적 진단과 평가 및 치료, 사건조사, 법률지원, 사회적 지원, 지지체계로서의 가족기능 강화를 위한 상담 서비스 등을 원스톱으로 제공 (전국 8개소)

- 상담지원 : 사례접수 및 면담, 피해자 및 가족 상담, 동행서비스 제공, 유관기관 연계 등
- 의료지원 : 응급조치 및 외상치료, 정신건강의학과적 우선 치료 서비스 제공, 병원 연계 치료 등
- 심리지원 : 심리평가(assessment), 심리 치료프로그램 운영
- 수사·법률지원 : 수사관련 진술내용 등 영상물 녹화, 증거물 확보 등을 위한 법의학 연계시스템 지원, 법률상담, 기타 법적절차 지원

성폭력피해상담소

성폭력피해자를 위한 전문 상담소로 피해자에 대한 상담을 통해 보호, 의료, 법률 등 피해자 지원 서비스를 연계 (전국 159개소)

- 성폭력피해,데이트폭력 피해에 관한 상담
- 성폭력으로 인하여 정상적인 가정생활 또는 사회생활이 곤란하거나 그 밖의 사정으로 긴급히 보호할 필요가 있는 사람과 성폭력 피해자 보호시설 등의 연계
- 피해자 질병치료와 건강관리를 위하여 의료기관에 인도하는 등 의료지원
- 피해자에 대한 수사기관의 조사와 법원의 증인신문 등에서의 동행
- 성폭력행위자에 대한 고소와 피해배상청구 등 사법처리 절차에 관하여 대한법률구조공단 등 관계기관에 필요한 협조 및 지원요청
- 성폭력 예방을 위한 홍보 및 교육

성폭력 피해자 보호시설

성폭력피해자를 일정기간 동안 보호하여 성폭력피해자의 신체적, 정신적 안정회복 및 사회복귀 지원 (전국 30개소)

- 피해자들의 보호 및 숙식제공
- 피해자의 심리적 안정과 사회적응을 위한 상담 및 치료
- 자립, 자활교육의 실시와 취업정보의 제공
- 피해자의 질병치료와 건강관리를 위하여 의료기관에 인도하는 등 의료지원
- 피해자에 대한 수사기관의 조사와 법원의 증인신문 등과의 동행
- 사법처리 절차에 관하여 대한법률구조공단 등 관계기관에 협조 및 지원요청

2) 사건처리체계도

성폭력 발생 시 가장 중요한 일은 경찰에 '신고' 하는 것입니다.
'신고' 와 동시에 피해자에 대한 보호 조치가 시작됩니다.



3) 지원제도 소개

1단계 (사건발생 및 신고)

사건이 발생했나요?

즉시 경찰 112에 신고하시고, 해바라기 센터에 방문하셔서 증거채취 및 의료지원을 받으세요 (안내: 1366, 1899-3075)

당장 신고를 하지 않더라도 추후 증거확보를 위해 우선 센터에 방문해 증거 채취를 하실 수 있습니다

+ 혹시 신고가 망설여지세요?

성폭력상담소 또는 여성긴급전화 1366에서 먼저 상담을 받으실수 있습니다.

+ 신고 후 신원이 알려질까 두려우신가요?

피해자 신변보호를 위한 다양한 제도 및 지원을 요청하실 수 있습니다.

가명조서 : 신변보호를 위해 인적사항을 조서·진술서에 기재하지 않음 (안내 : 1366, 1899-3075)

이전비(이사실비) 지원 : 보복 당할 우려가 인정되면 소요된 비용 지원 (안내 : 검찰청 1301)

비상호출기 지원 : 보복우려가 있는 피해자에게 지원하여 위급 시 호출기 버튼을 누르면 112 신고를 통해 경찰이 즉시 출동하며, 사전에 지정한 보호자 등에게 긴급 문자 메시지 및 현재 위치가 실시간 전송됨 (안내 : 검찰청 1301)

2단계 (지원)

무엇을 어떻게 해야 할지 의논하고 싶으신가요?

가까운 성폭력상담소에서 상담을 받으세요. 우울감 등 피해의 후유증은 상담을 통해 빨리 극복 할 수 있습니다. 필요 시 법정 및 수사기관 동행, 법률 및 의료 지원 연계 등 다양한 도움을 드릴 수 있습니다. (안내 : 1366)

치료가 필요하세요?

피해로 인해 회복에 소요되는 의료비는 여성가족부가 지원합니다. 필요하다면 정신적 후유증에 대한 심리치료 뿐만 아니라 피해자를 위한 간병비도 지원됩니다. 피해로 인한 가족의 정신적 트라우마도 지원이 가능합니다. (안내 : 1366)

혹시 집에 있기 어려운 상황인가요?

피해자를 위한 보호시설에서 일정기간 보호 및 숙식을 제공합니다. 아울러 보호시설에서 상담 및 치료, 직업 훈련비도 지원이 가능합니다. (안내 : 1366)

법을 지원이 필요한가요?

신고 후 상담소 또는 경찰서에 요청 시, 피해자를 위한 국선변호사가 무료로 지원되어 수사 및 형사재판과정을 도와드립니다. (안내 : 1366, 112)

형사뿐만 아니라 성폭력 피해와 관련된 민사·가사 소송도 필요한 경우에는 상담소를 통해 여성가족부 무료법률지원 사업자원을 요청하시면 무료로 변호인을 연계해 드립니다. (안내 : 1366)

+ 피해 배상을 받고 싶으신가요?

형사재판과정에서 배상명령을 신청하여 손해에 대한 배상을 받거나, 여성가족부 무료법률지원사업을 통해 민사 손해배상 청구소송을 위한 법률지원을 받을 수 있습니다. (안내 : 1366)

+ 피해로 인해 생계가 어려우신가요?

일정 요건을 갖추면 긴급 생계비, 자녀 학자금 등 지원이 가능합니다. (안내 : 전국피해자 구조전화 1577-1295) 장애 또는 중상해를 입은 경우에는 범죄피해구조금을 신청 할 수 있습니다. (안내 : 검찰청 1301)

3단계 (사후지원)

지속적인 상담과 치유가 필요하신가요?

성폭력상담소와 해바라기센터를 통해 '치료회복프로그램'에 참여하세요. 상담, 미술치료, 사이코드라마 등 심리치유에 필요한 다양한 프로그램에 참여하실 수 있습니다.

03. 가정폭력

1) 가정폭력 관련시설 주요업무

여성긴급전화중앙지원단

www.womenhotline.or.kr

- 가정폭력 방지 및 가정폭력 피해자 지원을 통해 가정폭력을 근절하고 여성인권 향상에 기여
- 가정폭력 등 피해자 긴급상담(사각지대콜) 및 초기 지원

- 조사·개발 : 가정폭력 방지 정책 심포지엄, 활동보고서 및 결과보고서 발행
- 홍보 : 보라데이 홍보 및 예방 콘텐츠 개발
- 여성긴급전화1366 지역센터 지원 : 1366 조직역량강화 컨설팅, 1366 전국센터 운영보고서 발간, 시스템 운영 지원, 전국센터 상담통계 관리
- 네트워크 : 여성폭력피해자 지원기관 권역별 간담회, 1366 우수사례 성과보고회
- 종사자 교육 : 여성긴급전화1366 역량강화교육(상담원 대회 등)
- 여성긴급전화1366 중앙센터 운영 : 폭력피해 여성 지원을 위한 365일 24시간 핫라인 운영, 긴급피난처 운영, 가정폭력 피해아동 사이버상담

가정폭력상담소

가정폭력피해자를 위한 전문 상담소로 피해자에 대한 상담을 통해 보호, 의료, 법률적 지원서비스 등 피해자 지원 서비스를 연계 (전국 203개소)

- 가정폭력을 신고 받거나 이에 관한 상담에 응하는 일
- 가정폭력으로 인하여 정상적인 가정생활 및 사회생활이 어렵거나 그 밖에 긴급히 보호가 필요한 피해자 및 피해자가 동반한 가정구성원을 임시로 보호하거나 의료기관 또는 가정폭력피해자 보호시설로의 인도
- 행위자에 대한 고발 등 법률적 사항에 관하여 자문하기 위한 대한변호사협회나 지방변호사회, 법률구조법에 따른 법률 구조법인 등에 필요한 협조와 지원의 요청
- 경찰관서 등으로부터 인도받은 피해자 등의 임시 보호
- 가정폭력의 예방 및 방지에 관한 홍보
- 그 밖에 가정폭력과 그 피해에 관하여 조사·연구

가정폭력 피해자 보호시설

가정폭력피해자가 가해자의 위협으로부터 벗어나 숙식제공을 받거나 전문적 상담 및 치료 등을 받을 수 있도록 서비스를 제공 (전국 70개소)

- 숙식의 제공
- 심리적 안정과 사회 적응을 위한 상담 및 치료
- 질병치료와 건강관리를 위한 의료기관에의 인도 등 의료지원
- 수사기관의 조사 및 법원의 증인신문에의 동행
- 법률구조기관 등에 필요한 협조와 지원의 요청

04. 여성폭력피해자 신고 및 초기대응·상담전화 안내

2) 사건처리 체계도



경찰청 신고

- 범죄신고전화 112
- 117센터 : 학교 · 여성폭력 및 성매매피해자 긴급지원센터
 - 신고번호 「117」 번을 통해 무료 긴급신고접수 및 법 · 의료지원 상담을 실시하고 있으며, 24시간 신고접수, 상담, NGO 연계 등 One-Stop 시스템을 구축하고 있음
 - 학교 · 여성폭력 및 성매매피해자 긴급지원센터(국번없이 전화 117)는 성범죄, 청소년학교폭력, 가정폭력의 범주에 대해 가해자 처벌을 위한 신고 및 피해자보호를 위한 다양한 지원을 받을 수 있음

사이버상담 신고센터

- 사이버상담 · 신고센터는 117센터에 24시간 상주하는 상담원이 1:1상담방식으로 직접 관리하며 상담 및 신고할 경우 사건 종결시까지 피해자 지원
- 홈페이지(www.safe182.go.kr)의 신고 · 상담메뉴를 이용하거나 국번없이 신고번호 117로 전화

※ 자료출처 : http://www.safe182.go.kr/cont/homeLogContents.do?contentsNm=report_info_117 (2016. 3. 30)

여성긴급전화 1366

가정폭력·성폭력·성매매 등으로 긴급한 구조·보호 또는 상담을 필요로 하는 여성들이 언제라도 전화를 통해 피해 상담을 받을 수 있도록 전국적으로 통일된 국번없는 특수전화 「1366」을 365일·24시간 운영하여 여성인권 보호 (전국 18개소)

- 여성폭력피해자에 대한 신고접수 및 긴급상담, 관련기관, 시설과의 연계, 피해자에 대한 긴급한 구조의 지원(24시간 Hot-Line 운영, 전화, 면접, 방문, 사이버 상담)
- 찾아가는 현장상담서비스 지원 : 현장상담원이 현장에 찾아가서 긴급 상담·보호 및 의료·법률지원 등의 서비스 제공
- 유관기관과의 네트워크 구축
- 긴급피난처 운영 : 폭력피해여성 및 동반가족(자녀 등)에게 상담·숙식·의료 등 지원



긴급피난처

위기여성이 발생할 경우 우선 긴급피난처로 임시보호한 후 상황에 따라 전문시설로 연계 등 필요한 조치를 취함 (전국 18개소)

- **보호대상** : 긴급히 숙식지원이나 정신적·육체적 안정과 상담·치료 등을 필요로 하는 가정폭력·성폭력·성매매피해여성, 학대받는 여성 및 동반자녀
- **보호기간** : 3일 이내 보호, 필요시 7일까지 연장 가능

다누리콜센터 1577-1366

- 국내에 거주하는 다문화가족·이주여성에게 위기상담 및 긴급지원, 한국생활 정보제공, 생활통역과 3자통화지원서비스를 13개 언어로 제공
- 가정폭력·성폭력·성매매 피해 이주여성을 위한 긴급피난시설 운영(아동 동반 가능) 및 의료, 법률, 검찰, 경찰 등 긴급지원서비스 연계 활동과 서울 및 지역(수원, 대전, 광주, 부산, 경북구미, 전북전주)에서도 전화 및 면접, 방문 상담 가능

- **모국어 상담 서비스** : 이주여성으로 구성된 전문상담원이 이주여성을 위한 모국어 초기 상담서비스 제공
- **13개 언어로 통·번역 서비스 지원** : 베트남어, 중국어, 타갈로그(필리핀어), 몽골어, 러시아어, 태국어, 크메르(캄보디아어), 일본어, 우즈베키스탄어, 라오시어, 네팔어, 영어, 한국어
- **긴급피난처 쉼터 제공** : 이주여성들을 폭력피해로부터 보호하기 위해 안전한 피난처 및 쉼터를 제공(아동동반 가능)
- **상담지원**
 - 전화상담 : ☎ 1577-1366(365일 24시간)
 - 면접·방문상담, 부부·가족상담, 통역지원
 - 온라인상담 : 다누리 포털 www.liveinkorea.kr → 참여마당 → 상담실 → 1:1 상담
- **커뮤니티 운영**
 - 다누리포털 커뮤니티 call.liveinkorea.kr
 - 페이스 북 facebook.com/DanuriCall15771366
 - 다누리 앱(Danuri)

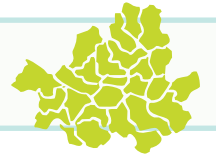
II. 여성폭력피해자 지원시설 연락처

01. 서울특별시
02. 부산광역시
03. 대구광역시
04. 인천광역시
05. 광주광역시
06. 대전광역시
07. 울산광역시
08. 세종특별자치시
09. 경기도

10. 강원도
11. 충청북도
12. 충청남도
13. 전라북도
14. 전라남도
15. 경상북도
16. 경상남도
17. 제주도



01. 서울(02) Seoul



I 성매매피해자 관련시설

시설구분	기관명	전화	주소
	성매매방지중앙지원센터 (재)한국여성인권진흥원	735-1050	중구 서소문로 50 센트럴플레이스 3층
상담소	소나의집	424-0746	강동구 구천면로 285 3층
	이룸	953-8297	무학로 37길 30 5층
	에이레네	3394-7936	동대문구 서울시립대로 48
	서울특별시 다시함께상담센터	814-3660	동작구 여의대방로 54길 18 4층
위기교육센터	중앙센터 (재)한국여성인권진흥원	735-1508	중구 서소문로 50 센트럴플레이스 3층
	평화위기청소년교육센터	825-1275	동작구
	서울위기청소년교육센터	6052-1318	강서구

* 성인지원시설 6개소, 청소년지원시설 5개소, 자활지원센터 1개소

I 성폭력피해자 관련시설

시설구분	기관명	전화	주소
	여성·아동폭력피해중앙지원단 (재)한국여성인권진흥원	735-7510	중구 서소문로 50 센트럴플레이스 3층
해바라기센터	서울북부해바라기센터	3390-4145	동대문구 동대문구 망우로 82 삼육서울병원
	서울남부해바라기센터	870-1700	동작구 보라매로 5길 20 보라매병원 희망관 2층
	서울해바라기(아동)	3274-1375	마포구 백범로 23 구프라자 7층
	서울동부해바라기센터	3400-1700	송파구 송이로 123 경찰병원 1층
	서울해바라기센터	3672-0365	종로구 동숭동 1-49 동숭빌딩 2층
성폭력 상담소	한국성폭력위기센터	883-9284	강남구 남부순환로 359길 31, 1층
	장애여성공감부설 장애 여성성폭력상담소(장애인)	3013-1367	강동구 올림픽로 664 상가 101동 410호

시설구분	기관명	전화	주소
성폭력 상담소	휴생통합운영상담센터(통합)	2664-1366	강서구 내발산동 709-5 경우빌딩 402호
	한사회 장애인성폭력상담센터	2658-1366	강서구 양천로 357 려산빌딩 지하1층
	이레성폭력상담소	3281-1366	관악구 관천로 25(신림동, 4층)
	가족과 건강한 아동청소년상담소	2688-1366	구로구 오리로 10길 20, 201호
	벨엘케어상담소	896-0401	금천구 시흥대로102, 401호 (시흥3동, 동하빌딩)
	행복한생명나무상담센터	822-0419	국사봉 10길 67(상도동)
	꿈과희망상담센터	070-7503-1366	동작구 대림로6(신대방동)
	천주교성폭력상담소	825-1273	상도로 15마길 8-13(상도동)
	한국여성민우회 성폭력상담소	739-8858	마포구 성산동 249-10 시민공간나루 3층
	한국성폭력상담소	338-2890~1	성지1길 32-422층
	탁틴내일청소년 성폭력상담소	338-8043	서대문구 신촌로 7길 18
	서초성폭력상담소	599-7606	서초구 서초대로 27길 10-10(방배동)
	(사)미래한반도여성협회 부설 북한이탈 여성성폭력피해상담소	2655-1365	양천구 목동서로 131, 302호 (목동, 양천사회단체봉사센터)
	꿈터성폭력상담소	6083-4971~2	여의대방로 13길 14
	사단법인한국여성장애인 연합 부설서울여성장애인 성폭력상담소	3675-4465 3675-4466	영등포구 의사당대로 22 이룸센터 402호
	한국여성의전화 성폭력상담소	3156-5461, 5463	은평구 진흥로 16길 8-4
	꿈누리여성장애인상담소	902-3356	중랑구 동일로 129길 35 태능시장 주상복합빌딩 208호

I 가정폭력피해자 관련시설

시설구분	기관명	전화		주소
	여성긴급전화중앙지원단 (재)한국여성인권진흥원	735-7310	중구	서소문로 50 센트럴플레이스 3층
여성긴급전화 1366	서울 센터	02-1366	구로구	가마산로 272번지
가정폭력 상담소	강서양천가정폭력상담소	2605-8455	강서구	강서로 159(화곡동)
	휴먼통합운영상담센터	2663-1366		내발산동 709-5 경우빌딩 402호
	음악치료가정상담소	461-5548	광진구	긴고랑로 7길 54(중곡동)
	희년여성상담소	453-1366		지양로 717-7
	한영신학대학교 부설 가정폭력상담소	2067-4594	구로구	경인로 290-42
	금천가정폭력상담소	849-2255	금천구	시흥대로 405(독산동)
	월계우리가족상담소	904-0179	노원구	초안산로 1길 51 월계종합사회복지관 2층
	희망가정폭력상담소	959-0101	동대문구	이문로 1길 11
	동대문가정폭력상담소	2248-7702		장안로 27가길 9
	나우리가족상담센터	331-3776	마포구	동교로 164(서교동)
	연세가정상담소 부설 마포가정폭력상담소	706-1366		토정로 196(구수동)
	서대문가정폭력관련상담소	364-0413	서대문구	북아현2동 238-12 전진빌딩 3층
	아이해피가정폭력상담소	3142-3434		연희2동 100-6201호
	서초가족상담센터	010-4430-1775	서초구	서초대로 340(서초동)
	동산가정폭력상담소	599-7646		서초대로 27길 10-10(방배동)
	한국여성상담센터	953-1704	성북구	보문로 22길 28 (안암동3가)
	잠실가정폭력상담소	2202-7806	송파구	올림픽로 12길 12(잠실동)
	(사)남성의전화 부설 서울가정폭력상담소	2653-1366	양천구	목동동로 293 현대41타워 1016-1
	가정행복상담센터	6083-9191		목동남로 2길 25 서원빌딩 3층
	나우미가정폭력상담센터	2062-1366		목동동로 293, 현대41타워 1709호
대한가정법률복지상담원 부설 가정폭력상담소	2697-0155	신월로 314 서전빌딩 3층		

시설구분	기관명	전화		주소
가정폭력 상담소	한국가정법률상담소 부설 가정폭력상담소	1644-7077		국회대로 76가길 14(여의도동)
	가톨릭여성의집 가정폭력상담소	833-3465	영등포구	도림로 290(신길동)
	꿈터가정폭력상담소	6083-4972		여의대방로 13길 14(신길동)
	한국가정상담센터	842-0004		영신로 20가길6(영등포동)
	용산가정폭력관련상담소	707-1849	용산구	백범로 51길3(효창동)
	다문화종합복지센터 부설 다사랑가정상담소	713-0284		용산구 청파로 319, 3층
	은평가정폭력상담소	326-1366	은평구	은평터널로 48(수색동)
	(사)한국여성의 전화가정폭력상담소	3156-5400		진흥로 16길 8-4(녹번동)
	이하가족성장연구소	379-8558	종로구	창의문로 10길 11(부암동)
	성결가정폭력상담소	725-7077		행춘동 1-30
	한국가정법률상담소 중구지부 부설 가정폭력관련상담소	2238-6551	중구	신당2동 402-8

I 수사기관

	부서	전화	주소
서울청	생활안전과	생활안전계 700-2809	종로구 사직로 8길 31
	생활질서과	생활질서계 700-2960	
		광역단속·수사계 700-2967	
	여성청소년과	여성보호계 700-2982	
		아동·청소년계 700-2985	
	117센터 700-3106		
중부서	생활안전과	생활안전계 3396-9346	중구 수표로 27
		생활질서계 3396-9347	
	여성청소년과	여성보호계 3396-9248	
		아동청소년계 3396-9348	
남대문서	생활안전과	생활안전계 2096-8346	중구 한강대로 410
		생활질서계 2096-8347	
	여성청소년과	여성청소년계 2096-8348	
		여성청소년수사팀 2096-8249	
종로서	생활안전과	생활안전계 3701-4346	종로구 율곡로 46
		생활질서계 3701-4347	
	여성청소년과	여성청소년계 3701-4348	
		여성청소년수사팀 3701-4349	
혜화서	생활안전과	생활안전계 765-2302	종로구 창경궁로 112-16
		생활질서계 765-1245	
	여성청소년과	여성청소년계 741-0182	
		여성청소년수사팀 745-0118, 0383	
서대문서	생활안전과	생활안전계 335-8345	서대문구 통일로 113
		생활질서계 335-8347	
	여성청소년과	여성청소년계 335-8348	
		여성청소년수사팀 335-8236	

	부서	전화	주소
동대문서	생활안전과	생활안전계 961-4346	동대문구 약령사로 21길 29
		생활질서계 961-4347	
	여성청소년과	여성청소년계 961-4350	
		여성청소년수사팀 961-4349	
용산서	생활안전과	생활안전계 2198-0271	용산구 원효로 1가 원효로 89길 24
		생활질서계 2198-0285	
	여성청소년과	여성청소년계 2198-0673	
		여성청소년수사팀 2198-0349	
성북서	생활안전과	생활안전계 920-1346	성북구 보문로 170
		생활질서계 920-1417	
	여성청소년과	여성청소년계 920-1348	
		여성청소년수사팀 920-1421	
종암서	생활안전과	생활안전계 3396-7520	성북구 종암로 135
		생활질서계 3396-7347	
	여성청소년과	여성청소년계 3396-7349	
		여성청소년수사팀 3396-7535	
중랑서	생활안전과	생활안전계 2171-0346	중랑구 신내역로 3길 40-10
		생활질서계 2171-0141	
	여성청소년과	여성청소년계 2171-0150	
		여성청소년수사팀 2171-0165	
마포서	생활안전과	생활안전계 3149-6665	마포구 마포대로 183
		생활질서계 3149-6666	
	여성청소년과	여성청소년계 3149-6660	
		여성청소년수사팀 3149-6680	
		성폭력피해자 전담조사팀 3149-6138	

I 수사기관

	부서	전화	주소
서초서	생활안전과	생활안전계	서초구 반포대로 179
		생활질서계	
	여성청소년과	여성청소년계	
		여성청소년수사팀	
양천서	생활안전과	생활안전계	양천구 목동동로 99
		생활질서계	
	여성청소년과	여성보호계	
		아동청소년계	
영등포	생활안전과	생활안전계	영등포구 국회대로 608
		생활질서계	
	여성청소년과	여성청소년계	
		여성청소년수사1팀	
		여성청소년수사2팀	
		여성청소년수사3팀	
강북서	생활안전과	생활안전계	강북구 오패산로 406
		생활질서계	
	여성청소년과	여성청소년계	
		여성청소년수사팀	
도봉서	생활안전과	생활안전계	도봉구 노해로 403
		생활질서계	
	여성청소년과	여성청소년계	
		여성청소년수사팀	
노원서	생활안전과	생활안전계	노원구 노원로 283
		생활질서계	
	여성청소년과	여성청소년계	
		여성청소년수사1팀	
		여성청소년수사2팀	
		여성청소년수사3팀	
		여성청소년수사4팀	

	부서	전화	주소
강동서	생활안전과	생활안전계	강동구 성내로 57
		생활질서계	
	여성청소년과	여성청소년계	
		여성청소년수사팀	
은평서	생활안전과	생활안전계	은평구 연서로 365
		생활질서계	
	여성청소년과	여성청소년계	
		여성청소년수사팀	
서부서	생활안전과	생활안전계	은평구 은평로 9길 15
		생활질서계	
	여성청소년과	여성청소년계	
		여성청소년수사팀	
성동서	생활안전과	생활안전계	성동구 왕십리 광장로 9
		생활질서계	
	여성청소년과	여성청소년계	
		여성청소년수사1팀	
		여성청소년수사2팀	
		여성청소년수사3팀	
		여성청소년수사4팀	

동작서	생활안전과	생활안전계	동작구 노량진로 148
		생활질서계	
	여성청소년과	여성아동계	
		청소년계	
강남서	생활안전과	생활안전계	강남구 테헤란로 113길 12
		생활질서계	
	여성청소년과	여성보호계	
		아동청소년계	

I 수사기관

	부서	전화	주소
방배서	생활안전과	생활안전계	서초구 방배천로 54
		생활질서계	
	여성청소년과	여성청소년계	
		여성청소년수사팀	
관악서	생활안전과	생활안전계	관악구 관악로 5길 33
		생활질서계	
	여성청소년과	여성청소년계	
		SPO	
금천서	생활안전과	생활안전계	관악구 남부순환로 1435
		생활질서계	
	여성청소년과	여성청소년계	
		여성청소년수사팀	
구로서	생활안전과	생활안전계	구로구 가마산로 235
		생활질서계	
	여성청소년과	여성청소년계	
		여성청소년수사팀	
		성폭력전담팀	
강서서	생활안전과	생활안전계	강서구 화곡로 308
		생활질서계	
	여성청소년과	여성청소년수사1팀	
		여성청소년수사2팀	
		여성청소년수사3팀	
		여성청소년수사4팀	
수서서	생활안전과	생활안전계	강남구 개포로 617
		생활질서계	
	여성청소년과	여성청소년계	
		여성청소년수사팀	

	부서	전화	주소
송파서	생활안전과	생활안전계	송파구 중대로 221
		생활질서계	
	여성청소년과	여성청소년계	
		여성청소년수사팀	
광진서	생활안전과	생활안전계	광진구 광나루로 447
		생활질서계	
	여성청소년과	여성청소년계	
		여성청소년수사1팀	
		여성청소년수사2팀	
		여성청소년수사3팀	
	여성청소년수사4팀	458-6633	

02. 부산(051) Busan



I 성매매피해자 관련시설

시설구분	기관명	전화	주소
상담소	살림	247-8292	서구 구덕로 147 3층
	꿈아리	817-8297	해운대구 마린시티 3로 1 408호
위기교육센터	부산위기청소년교육센터	303-9623	사상구

* 성인지원시설 3개소, 청소년지원시설 2개소, 자활지원센터 1개소

I 성폭력피해자 관련시설

시설구분	기관명	전화	주소
해바라기센터	부산해바라기센터	244-1375	서구 구덕로 179 부산대병원 내 융합의학연구동 6층
	부산동부해바라기센터	501-9117	연제구 연제구 월드컵대로 359 부산의료원 1층
성폭력 상담소	(사)부산여성장애인연대 부설 성폭력상담소(장애인)	583-7735	동구 동구 중앙대로 196번길 12-2 (초량동)
	부산성폭력·가정폭력 상담소(통합)	558-8833	동래구 동래구 명륜동 총렬대로 171 (울곡빌딩6층)
	기장열린 성·가정폭력상담소 (통합)	531-1366	수영구 기장읍 차성로 290 303호
	부산여성 폭력예방상담소 (통합)	753-1377	수영구 연수로 392번길 (광안동)
	(사)부산여성의전화성·가정폭력상담센터(통합)	817-4344	진구 전포대로 255번길 15
	인구보건복지협회 부산지회 성폭력상담소	624-5521	수영로 425

I 가정폭력피해자 관련시설

시설구분	기관명	전화	주소
여성긴급전화 1366	부산 센터	051-1366	금정구 중앙대로 2238
가정폭력 상담소	한사랑가정폭력상담소	581-0401	금정구 팔송로 39번길 13-4
	기장열린 성·가정폭력상담소	531-1366	기장군 기장읍 차성로 290 303호
	희망의전화 가정폭력상담소	623-1399	남구 황령대로 488번지
	(사)부산가정법률상담소 부설 가정폭력관련상담소	469-2987	동구 조방로 49번길 29 호림빌딩 705호
	부산 성폭력·가정폭력상담소	558-8833	동래구 총렬대로 171
	부산여성의전화 성·가정폭력상담센터	817-4344	부산진구 전포대로 255번길 15
	여성문화인권센터 부설 가정폭력상담소	363-3838	북구 만덕대로 90번길 13 대방상가 3층 305호
	울타리가정폭력상담소	325-1366	사상구 광장로 99번길 (도원빌딩403호)
	사하가정폭력상담소	205-8296	사하구 사하로 133-1 (괴정동)
	다함께 성·가정상담센터	753-1377	수영구 연수로 392
다누리콜센터 1577-1366	중부산가정폭력상담소	462-7177	중구 해관로 51-2
	부산센터	508-1366	연제구 월드컵대로 359 부산의료원 지하1층

I 수사기관

	부서	전화	주소
부산청	생활안전과	생활안전계	899-2246
		생활질서계	899-2247
	여성청소년과	여성보호계	899-2248
		아동청소년계	899-2948
		여청수사계	899-3771
			연제구 중앙대로 999
중부서	생활안전과	생활안전계	664-0344
		생활질서계	664-0347
	여성청소년과	여성청소년계	664-0348
		여성청소년수사팀	664-0376
동래서	생활안전과	생활안전계	559-7318
		생활질서계	559-7347
	여성청소년과	여성청소년계	559-7348
		여성청소년수사팀	559-7338
영도서	생활안전과	생활안전계	400-9345
		생활질서계	400-9349
	여성청소년과	여성청소년계	400-9348
		여성청소년수사팀	400-9338
동부서	생활안전과	생활안전계	409-0249
		생활질서계	409-0347
	여성청소년과	여성청소년계	409-0348
		여성청소년수사팀	409-0682
부산진	생활안전과	생활안전계	890-9345
		생활질서계	890-9349
	여성청소년과	여성청소년계	890-9348
		여성청소년수사팀	890-9338
서부	생활안전과	생활안전계	540-1044
		생활질서계	540-1111
	여성청소년과	여성청소년계	540-1348
		여성청소년수사팀	540-1338

	부서	전화	주소
남부	생활안전과	생활안전계	610-8345
		생활질서계	610-8347
	여성청소년과	여성청소년계	610-8348
		여성청소년수사팀	610-8338
			남구 황령대로 319번지 가길 81
해운대서	생활안전과	생활안전계	665-0345
		생활질서계	665-0347
	여성청소년과	여성청소년계	665-0348
		여성청소년수사팀	665-0338
			해운대구 해운대로 129
사상	생활안전과	생활안전계	329-0246
		생활질서계	329-0347
	여성청소년과	여성청소년계	329-0348
		여성청소년수사팀	329-0338
			사상구 학감대로 264
금정	생활안전과	생활안전계	510-0345
		생활질서계	510-0347
	여성청소년과	여성청소년계	510-0348
		여성청소년수사팀	510-0338
			금정구 중앙대로 1819
사하	생활안전과	생활안전계	290-2145
		생활질서계	290-2347
	여성청소년과	여성청소년계	290-2348
		여성청소년수사팀	290-2140
			사하구 을숙대로 665
연제	생활안전과	생활안전계	750-0346
		생활질서계	750-0347
	여성청소년과	여성청소년계	750-0348
		여성청소년수사팀	750-0338
			연제구 토곡로 26
강서	생활안전과	생활안전계	290-0343
		생활질서계	290-0349
	여성청소년과	여성청소년계	290-0348
		여성청소년수사팀	290-0338
			강서구 명지 국제1로 305

I 수사기관

	부서	전화	주소
북부	생활안전과	생활안전계	792-0020
		생활질서계	792-0347
	여성청소년과	여성청소년계	792-0348
		여성청소년수사팀	792-0338
			북구 화명신도시로 63
기장	생활안전과	생활안전계	793-0050
		생활질서계	793-0247
	여성청소년과	여성청소년계	793-0248
		여성청소년수사팀	793-0238
			기장군 일광면 기장대로 692

03. 대구(053) Daegu



I 성매매피해자 관련시설

시설구분	기관명	전화	주소
상담소	힘내	422-4898	중구 국채보상로 683 2층
	대구여성회관 민들레상담소	430-6020	태평로 53-13 2층
위기교육센터	대구위기청소년교육센터	427-1319	중구

* 성인지원시설 2개소, 청소년지원시설 1개소, 자활지원센터 1개소

I 성폭력피해자 관련시설

시설구분	기관명	전화	주소
해바라센터	대구해바라기센터	556-8117	서구 평리로157 대구의료원간강증진센터 2층
	대구해바라기(아동)	421-1375	중구 동덕로 125 금화빌딩 5층
성폭력 상담소	대구여성전화부설 성폭력상담소	471-6482 471-6483	남구 이천로 31 헤림한의원 3층
	대구여성장애인연대 부설 대구여성장애인 통합상담소	637-6057 637-6064	달서구 와룡로 5길 11
	인구보건복지협회 대구· 경북지회 부설 성폭력상담소	566-1900 568-7942	서구 국채보상로 46길 16
	대구여성폭력통합상담소	745-4501 745-4502	수성구 동대구로 385 아세아빌딩 3층

I 가정폭력피해자 관련시설

시설구분	기관명	전화	주소
여성긴급전화 1366	대구 센터	053-1366	중구 태평로 53-13 해밀센터 내
가정폭력 상담소	(사)대구여성익전화 부설 가정폭력상담소	471-6482	남구 이천로 31 헤림한의원 3층
	(사)영남가정폭력상담소	953-2866	동구 이양로 49길 6
	한국가정법률상담소 대구지부 부설 대구여성폭력통합상담소	745-4501	수정구 동대구로 385 아세아빌딩 3층
	대구가톨릭 가정폭력상담소	253-1401	중구 남산로 4길 112

I 수사기관

	부서	전화	주소
대구청	생활안전과	생활안전계	804-7041
		생활질서계	804-7042
	여성청소년과	여성보호계	804-7043
		아동청소년계	804-2349
	여성청소년수사계	804-3452	수성구 무학로 227
북부	생활안전과	생활안전계	380-5104
		생활질서계	380-5105
	여성청소년과	여성청소년계	380-5348
		여성청소년수사팀	380-5146
동부	생활안전과	생활안전계	960-3345
		생활질서계	960-3347
	여성청소년과	여성청소년계	960-3448
		여성청소년수사팀	960-3793
서부	생활안전과	생활안전계	608-3121
		생활질서계	608-3122
	여성청소년과	여성청소년계	608-3348
		여성청소년수사팀	608-3279
	성폭력전담팀	608-3125	

	부서	전화	주소
수성	생활안전과	생활안전계	600-6765
		생활질서계	600-6347
	여성청소년과	여성청소년계	600-6348
	여성청소년수사팀	600-6170	수성구 달구벌대로 2460
달서	생활안전과	생활안전계	662-6130
		생활질서계	662-6131
	여성청소년과	여성청소년계	662-6117
		여성청소년수사팀	662-6182
성서	생활안전과	생활안전계	580-0346
		생활질서담당	580-0347
	여성청소년과	여성청소년계	580-0348
		여성청소년수사팀	580-0396
중부	생활안전과	생활안전계	420-1006
		생활질서계	420-1007
	여성청소년과	여성청소년계	420-1008
		여성청소년수사팀	420-1018
남부	생활안전과	생활안전계	626-2017
		생활질서계	650-2018
	여성청소년과	여성청소년계	650-2019
	여성청소년수사팀	650-2020	남구 대명로 249
달성	생활안전과	생활안전계	660-8104
		생활질서계	660-8105
	여성청소년과	여성청소년계	660-8348
		여성청소년수사팀	660-8182
강북	생활안전과	생활안전계	380-3104
		생활질서계	380-3105
	여성청소년과	여성청소년계	380-3182
		여성청소년수사팀	380-3183

04. 인천(032) Incheon



I 성매매피해자 관련시설

시설구분	기관명	전화	주소	
상담소	인권희망 강강술래 희희낙낙상담소	507-0182	남구	경인로 321 수림빌딩 10층
위기교육센터	인천위기청소년교육센터	527-0090	동구	

* 성인지원시설 1개소, 자활지원센터 1개소

I 성폭력피해자 관련시설

시설구분	기관명	전화	주소	
해바라기센터	인천해바라기(아동)	423-1375	남동구	남동대로 769 한성빌딩 2층
	인천동부해바라기센터	582-1170	동구	방축로 217 인천의료원
	인천북부해바라기센터	280-5678	부평구	동수로 56 가톨릭대학교인천성모병원
성폭력 상담소	인천광역시 여성단체협의회 부설 가정·성폭력상담소	865-1365	남구	경인로 345 인천명품관 3층
	인구보건복지협회 인천지회 성폭력상담소	451-4091 451-4092	남동구	용천로 142
	인천광역시 지적장애인복지 협회 장애인성폭력상담소	424-1366		용천로 208번지 사회복지회관 707호
	오내친구장애인 성폭력상담소	504-5479 506-5479	부평구	부평대로 137-10 107동 101호
	미래성폭력상담소	564-0200	서구	승학로 452 (검암동 태건프라자 202-1호)

I 가정폭력피해자 관련시설

시설구분	기관명	전화	주소	
여성긴급전화 1366	인천 센터	032-1366	부평구	백범로 577번길 20. 경인센터 5층
가정폭력 상담소	내일을여는집가족상담소	541-1366	계양구	계양산로102번길5 사회복지회관 지하층
	인천광역시여성단체협의회 성·가정폭력상담소	865-1365	남구	경인로 345
	남구가정폭력상담소	437-1141		인하로 314(영락교회2층)
	한국가정법률상담소 인천지부 부설 가정폭력상담소	865-1120	학익소로 29, 석목법조빌딩 509호	
	가족사랑가정폭력상담소	874-6661	한나루로 403번길 120	
	서인천가족상담소	564-1366	서구	서곶로 315번길 15-1 화성빌딩 5층
중구가정폭력상담소	761-7070	중구	우현로 39번길 2	

I 수사기관

	부서	전화	주소
인천청	생활안전과	생활안전계	남구 예술로 152번길 9
		생활질서계	
	여성보호계		
	여성청소년과		
중부	생활안전과	생활안전계	중구 제물량로 237
		생활질서계	
	여성청소년과		
	여성청소년과		

I 수사기관

	부서	전화	주소
남부	생활안전과	생활안전계	717-9101
		생활질서계	717-9349
	여성청소년과	여성청소년계	717-9348
		여청수사팀	717-9338
			남구 매소홀로 290번길 32
남동	생활안전과	생활안전계	718-9345
		생활질서계	718-9123
	여성청소년과	여성청소년계	718-9348
		여청수사팀	718-9339
			남동구 남동대로 668
부평	생활안전과	생활안전계	363-1345
		생활질서계	363-1347
	여성청소년과	여성청소년계	363-1348
		여청수사팀	363-1338
			부평구 길주로 511
서부	생활안전과	생활안전계	453-3345
		생활질서계	453-3347
	여성청소년과	여성청소년계	453-3348
		여청수사팀	453-3882
			서구 탁옥로 77
계양	생활안전과	생활안전계	363-6246
		생활질서계	363-6247
	여성청소년과	여성청소년계	363-6348
		여청수사팀	363-6338
			계양구 계산새로 68
강화	생활안전교통과	생활안전계	930-0346
		여성청소년계	930-0349
		여청수사팀	930-0182
연수	생활안전과	생활안전계	453-0766
		생활질서계	453-0767
	여성청소년과	여성청소년계	453-0348
		여청수사팀	453-0730
			연수구 원인재로 138
삼산	생활안전과	생활안전계	509-0346
		생활질서계	509-0349
	여성청소년과	여성청소년계	509-0348
		여청수사팀	509-0333
			부평구 굴포로 104

05. 광주(062) Gwangju



I 성매매피해자 관련시설

시설구분	기관명	전화	주소
상담소	언니네	232-8297	동구 중앙로 196번길 29 2층
위기교육센터	광주위기청소년교육센터	522-1389	남구

* 성인지원시설 1개소, 청소년지원시설 1개소, 자활지원센터 1개소

I 성폭력피해자 관련시설

시설구분	기관명	전화	주소
해바라기센터	광주해바라기(아동)	232-1375	동구 제봉로 57 웰크리닉 4층
	광주해바라기센터	225-3117	동구 필문대로 365 조선대학교병원 2층
성폭력 상담소	지구촌가족성폭력상담소	946-8004	신창로 86번길 7-17(신창동)
	광주 여성장애인성폭력상담소	946-8004	광산구 우산로 95번길 80(우산동)
	참사랑성폭력상담소	954-4236	우산로 95번길 80(우산동)
	어등성폭력상담소	673-1366	서문대로 816(주월동)
	광주여성민우회 성폭력상담소	671-4050	남구 서문대로 816
	어등성폭력상담소	654-1366	천변좌로 382번길 8(사동)
	광주여성외전화 부설광주성폭력상담소	521-1360	동구 중앙로 196번길 3, 삼호별관빌딩 101호(금남로3가)
	인구보건복지협회 성폭력상담소	368-5119	서구 내방로 348(화정동)
	참터상담소	363-0487	서구 상무대로 1077 추선회관 307호

I 가정폭력피해자 관련시설

시설구분	기관명	전화	주소	
여성긴급전화 1366	광주 센터	062-1366	서구	상무 자유로 73 광주일가정양립지원본부
가정폭력 상담소	한마음가정폭력상담소	945-1360	광산구	어등대로 665번길 3(소촌동)
	송광한가족상담센터	452-1366		우산로 96번길 66, 3층 (우산동, 대덕아파트상가)
	광주장애인가정상담소	654-0420	남구	봉선로 79번길 4-1
	광주YWCA가정상담센터	672-1355		제중로 46번길 1
	광주생명의전화 한마음가정폭력상담소	233-9192	동구	지산로 63번길 14
	참빛가정폭력상담소	574-4576	북구	북문대로 159번길 22(운암동)
	(사)광주여성익전화	363-0487		상무대로 1077 추신희관 307호
	가족사랑상담소	655-9559	서구	풍암2로 12(풍암동)
한가정상담센터	373-1367		화정로 87-1	
다누리콜센터 1577-1366	광주 센터	366-1366	남구	대남대로 342 원산회관 5층

I 수사기관

	부서	전화	주소
광주청	생활안전과	생활안전계	609-2246
		생활질서계	609-2447
	여성청소년과	여성보호계	609-2248
		아동청소년계	609-2249
		여성청소년수사계	609-2179
		광주해바라기센터	225-3117
		117신고센터	609-2198
		광산구 용아로 112	

	부서	전화	주소
광주동부	생활안전과	생활안전계	609-4346
		생활질서계	609-4347
	여성청소년과	여성청소년계	609-4348
		여청수사팀	609-4548
광주서부	생활안전과	생활안전계	570-4346
		생활질서계	570-4347
	여성청소년과	여성청소년계	570-4348
		여성청소년수사팀	570-4548
광주남부	생활안전과	생활안전계	612-8346
		생활질서계	612-8347
	여성청소년과	여성청소년계	612-8348
		여청수사팀	612-8548
광주북부	생활안전과	생활안전계	612-4346
		생활질서계	612-4347
	여성청소년과	여성청소년계	612-4548
		여성청소년수사팀	612-4102
광산	생활안전과	생활안전계	602-3346
		생활질서계	602-3367
	여성청소년과	여성청소년계	602-3348
		여청수사팀	602-3289
			동구 예술길 33
			서구 상무공원로 71
			남구 용대로 74번안길 9-5
			북구 서하로 172
			광산구 어등대로 551

06. 대전(042) Daejeon



I 성매매피해자 관련시설

시설구분	기관명	전화	주소
상담소	느티나무	223-3534	중구 목중로 54번길 17 2층
위기교육센터	대전위기청소년교육센터	070-4122-7172	서구

* 성인지원시설 1개소, 청소년지원시설 1개소, 자활지원센터 1개소

I 성폭력피해자 관련시설

시설구분	기관명	전화	주소
해바라기센터	대전해바라기센터	280-8436	중구 문화로 282 충남대학교병원 본관 2층
성폭력 상담소	동대전장애인 성폭력상담소	637-1366	동구 옥천로 176번길 15-4 동진프라자 3층
	대전여성장애인연대 부설 대전여성장애인 성폭력상담소	223-8866 070-7525-1237	서구 월평서로 9 월평빌딩 3층
	대전YWCA 성폭력상담소	255-0004 255-0078	대흥로 128
	인구보건복지협회 대전충남지회 대전성폭력상담소	712-1367 712-1369	중구 오류로 98 2층

I 가정폭력피해자 관련시설

시설구분	기관명	전화	주소
여성긴급전화 1366	대전 센터	042-1366	중구 선화로 81번길 26-5(2층)
가정폭력 상담소	대전가톨릭가정폭력상담소	636-2036	대덕구 한남로 150번길 16 대전가톨릭사회복지회별관 3층
	대전열린가정폭력상담소	625-5441	동구 계족로 368번길 81
	대전가정행복상담소	365-1925	서구 도솔로 449
	들꽃가정폭력상담소	534-0477	서구 신갈마로 211
대전YWCA가정폭력 상담소	254-3038	중구 대흥로 128번지	
다누리콜센터 1577-1366	대전센터	488-2979	서구 월평북로 91 아산빌딩 5층

I 수사기관

	부서	전화	주소
대전청	생활안전과	생활안전계 생활질서계	609-2146 609-2147
	여성청소년과	여성보호계	609-2148
		아동청소년계	609-2189
		여청수사계	609-2196
대전중부	생활안전과	생활안전계 생활질서계	220-7346 220-7263
	여성청소년과	여성청소년계	220-7145
		여청수사팀	220-7126
			중구 중앙로 112

I 수사기관

	부서	전화	주소
대전동부	생활안전과	생활안전계	600-2007
		생활질서계	600-2008
	여성청소년과	여성보호계	600-2010
		여청수사팀	600-2011
			대덕구 계족로 670
대전서부	생활안전과	생활안전계	600-3046
		생활질서계	600-3047
	여성청소년과	여성청소년계	600-3048
		여청수사팀	600-3058
			서구 복수서로 47
대전대덕	생활안전과	생활안전계	600-4146
		생활질서계	600-4147
	여성청소년과	여성청소년계	600-4137
		여청수사팀	600-4182
			대덕구 대덕대로 1417번길 11
대전둔산	생활안전과	생활안전계	600-5246
		생활질서계	600-5747
	여성청소년과	여성청소년계	600-5348
		여청수사팀	600-5350
			서구 한밭대로 733
대전유성	생활안전과	생활안전계	725-7446
		생활질서계	725-7647
	여성청소년과	여성청소년계	725-6349
		여청수사팀	725-6339
			유성구 복유성대로 112

07. 울산(052) Ulsan



I 성매매피해자 관련시설

시설구분	기관명	전화	주소
상담소	울산 성매매피해 상담소	247-3877	남구 삼호로 81 4층

* 성인지원시설 1개소

I 성폭력피해자 관련시설

시설구분	기관명	전화	주소
해바라기센터	울산해바라기센터	265-1375	월평로 171번길 13 울산병원 8층
	울산생명의전화부설 가정·성폭력통합상담소	267-1366 269-9191	남구 문수로 313 삼성빌딩 505호
성폭력 상담소	동구 가정·성폭력 통합상담소	252-6770	동구 내진길 18 2층
	울산장애인인권복지협회 부설 울산장애인성폭력 상담센터	246-1368	울주군 범서읍 천상중앙길 104번지 402호
	울산성폭력상담소(중구)	245-1366	중구 중앙길 127 3층

I 가정폭력피해자 관련시설

시설구분	기관명	전화	주소
여성긴급전화 1366	울산 센터	052-1366	중구 중앙길 162 3층
가정폭력 상담소	생명의전화 울산지부 부설 가정성폭력통합상담소	265-5570	남구 문수로 313
	동구가정성폭력 통합상담소	252-6778	동구 내진길 18
	울산여성회 부설 북구가정폭력상담소	287-1366	북구 상방로 141
	북울산가정폭력상담소	295-0310	호계로 313 성우현대아파트상가 205호

I 수사기관

	부서	전화	주소
울산청	생활안전과	생활안전계	210-2146
		생활질서계	210-2147
	여성청소년과	여성보호계	210-2649
		여성청소년수사계	210-1319
		해바라기센터	210-2249
		아동청소년계	210-2449
117센터	210-2217		
울산 중구 성안로 112			
중부	생활안전과	생활안전계	241-4346
		생활질서계	241-4347
	여성청소년과	여성청소년수사팀	281-0118
여성청소년계	241-4349		
울산 중구 변영로 620			
남부	생활안전과	생활안전계	208-0384
		생활질서계	208-0859
		기동순찰대	208-0894
	여성청소년과	여성청소년계	208-0398
		여성청소년수사팀1팀	208-0232
		여성청소년수사팀2팀	208-0880
		여성청소년수사팀3팀	208-0884
		여성청소년수사팀4팀	208-0880
		울산 남구 삼산로 35번길 25	
동부	생활안전과	생활안전계	210-7346
		생활질서계	210-7347
	여성청소년과	여성청소년수사팀	210-7521 210-7277 210-7396
		여성청소년계	210-7348 210-7385
		울산 동구 진성 4길 11	
울주	생활안전과	생활안전계	283-6346
		생활질서계	283-6347
	여성청소년과	여성청소년계	283-6348
		여성청소년수사팀	283-6801
울산 울주군 범서읍 점촌6길 6			

08. 세종특별자치시(044) Sejong



I 성폭력피해자 관련시설

시설구분	기관명	전화	주소
성폭력 상담소	세종YWCA성인권상담센터	862-9191~2	조치원읍 조치원 5길 75, 여성회관 1층

I 수사기관

	부서	전화	주소
세종	생활안전과	생활안전계	330-0346
		생활질서계	330-0347
	여성청소년과	여성청소년계	330-0348
		여성청소년수사팀	330-0349
세종시 조치원읍 군청로 36			

09. 경기(031) Gyeonggi-do



I 성매매피해자 관련시설

시설구분	기관명	전화	주소
상담소	경원사회복지회 상담소 With Us	747-0117	성남시 수정구 수정북로 92 302호
	어깨동무	222-0122	수원시 팔달구 향교로 161
	두레방	841-2609	의정부시 송산로 999번길 15
	여성인권센터 쉬고	948-8030	파주시 황골로 77 2층
위기교육센터	경기위기청소년교육센터	070-8232-1319	안산시

* 성인지원시설 3개소, 자활지원센터 2개소

I 성폭력피해자 관련시설

시설구분	기관명	전화	주소
해바라기센터	경기북서부해바라기센터	816-1375	고양시 덕양구 화정로 65-1 우리프라자 5층 501호
	경기해바라기(아동)	708-1375	성남시 분당구 판교로 471 한화빌딩 5층
	경기남부해바라기센터	215-1117	수원시 영통구 월드컵로 185 2층
	경기서부해바라기센터	364-8117	안산시 단원구 선부광장1로 182 한도병원 별관 3층
성폭력 상담소	경기북동부해바라기센터	874-3117	의정부시 흥선로 142 의정부의료원 본관3층
	한마음가족상담센터	542-3171	덕양구 용현로9, 510호(대경T&S)
	(사)고양파주여성민우회 부설 고양성폭력상담소	618-1366	고양시 일산동구 무궁화로 32-21 로데오메탈릭타워 602-2
	광명YWCA성폭력상담소	946-0366	광명시 오리로 953 3층
	(사)씨알여성회부설 성폭력상담소	919-1366	광주시 광주대로 129번길 13(송정동130-14)
	군포여성민우회 성폭력상담소	655-1366	군포시 산본로 323번길 20-33 대원프라자 802호
	남양주 가정과 성 상담소	796-1213	남양주시 시능로 20, 512호 (금곡동, 좋은인상프라자)

시설구분	기관명	전화	주소
성폭력 상담소	동두천성폭력상담소	676-1366	동두천시 어수로 5
	부천청소년성폭력상담소	415-0126	소사구 성주로 149
	새부천성폭력상담소	676-1366	부천시 원미구 길주로 272
	부천여성의전화 부설성폭력상담소	413-9414	부천시 원미구 중동로 248번길 82 302호
	성남여성의전화 부설 성폭력상담소	751-2050	성남시 수정구 수정북로 100 (태평동, 동호빌딩6층)
	경원사회복지회부설 여성 장애인성폭력상담소(장애인)	755-2527	성남시 수정구 수정북로 92 (태평동, 태평동락커뮤니티303호)
	수원탁틴내일 부설 수원탁틴내일상담소	861-5555	수원시 장안구 경수대로 862 창경빌딩 501호
	수원여성의전화 부설통합상담소(통합)	232-6888	수원시 팔달구 향교로 161 우림빌딩 704호
	정다운 가족 상담센터	452-1311	단원구 광덕4로 246
	안산YWCA 여성과성상담소	832-1315	단원구 광덕서로 66 (하늘법조빌딩412호)
성폭력 상담소	(사)시민참여복지회 가정·성폭력통합상담소	840-9203 840-9204	안산시 상록구 용신로 164(사동1577-3)
	(통합)가톨릭여성상담소	284-1366	상록구 한양대학1길 60(사동) 대학동성당 별관2층
	안성성교육성폭력상담센터	328-9711	안성시 서당길 39(금산동33-53)
	새남심리상담연구원 부설 성폭력상담소	864-7545 864-7546	안양시 동안구 관악대로 275번길 65-1 (비산동)
	안양여성의전화 부설 성폭력상담소	466-1366	안양시 만안구 안양로 149, 5층 (안양동, 사인빌딩)
	양주성폭력상담소	232-7785	양주시 독바위로 5, 남양상가 306호
	연천행복뜰상담소	462-1366	연천군 청산면 학담로 131
	용인성폭력상담소	797-7032	용인시 기흥구 갈곡로 8번길 11
	의왕장애인성폭력상담센터	751-2050	의왕시 부곡중앙남 1길 34, 202호

I 성폭력피해자 관련시설

시설구분	기관명	전화	주소
성폭력 상담소	하나성폭력상담소	618-1366	부용로 95, 701호 (금오동, 현대프라자)
	경기북부성폭력상담소	797-7031	장곡로 596번길 19, 402호(신곡동)
	의정부장애인 성폭력상담소	281-1366	호국로 1426, 4층(금오동)
	파주성폭력상담소 '함께'	796-1274	파주시 와동동 와석순환로 415 운정행복센터 행정동 2층 여성상담실
	평택성폭력상담소	2619-8928	평택시 평택1로 252층
	포천가족성상담센터	251-1516	소흘읍 호국로 571(정우빌딩3층)
	(사)해피패밀리 포천지부성폭력상담소	396-0236	포천시 중앙로 119번길 20(신읍동)
	하남YWCA 부설 성폭력상담소	399-0201	하남시 신장로 205번길 27 서해상가 4층

I 가정폭력피해자 관련시설

시설구분	기관명	전화	주소
여성긴급전화 1366	경기 센터	031-1366	안양시 만안구장내로 113 수원가톨릭복지회관 3층
	경기북부 센터	031-1366	의정부시 둔야로 54-1
가정폭력 상담소	행복한사람들가족상담센터	903-0691	일산동구 백석동 1222-5
	덕양가정상담센터	965-5561	고양시 일산동구 장항동 위너스 21 803호
	고양YWCA 가족사랑상담소	921-1366	일산서구 주엽동 11-1 시대프라자 5층
	광명여성익전화 가정폭력상담소	02-2060-0245	광명시 도덕공원로 64-1
	광주열린상담소	766-3395	광주시 광주대로 97번길 18
	두레가정폭력상담소	552-8448	검배로 29번길 44(수택동)
	구리가정폭력상담소	569-0101	구리시 딸기원로 8번길 45(교문동)
	가화부설가족상담센터	551-9976	벌말로 129번길 50 구리시종합사회복지관 3층
	21가정사랑훈련학교	391-4862	군포시 곡락로 8번길 35-10
	(사)김포여성익전화 부설 가정폭력상담소	989-0136	김포시 북변중로 68번길 20 김포1동 종합복지관 2층
	남양주한미음가족상담소	574-7189	남양주 오남읍 진건오남로 671번길 24 전인교회 1층
	남양주가족상담센터	595-1238	호평로 46번길 8
	부천가정폭력상담소	032-667-2314	소사구 성주로 272 4층
	가톨릭가족상담센터	032-683-8241	부천 여월동 48-9
	행복가정폭력상담소	032-612-1366	원미구 석천로 13(상동) 4층
	성남가정폭력상담소	707-6661	분당구 판교로 546 (아탑동, 평생학습원 1층)
	성남가정폭력상담센터	751-6677	성남시 수정구 수정북로 100 (태평동, 동호빌딩 6층)
굿패밀리상담센터	733-0675	중원구 희망로 356 (상대원동, 휴먼프라자 5층)	

I 가정폭력피해자 관련시설

시설구분	기관명	전화	주소
가정폭력 상담소	(사)수원여성의전화 부설 통합상담소	232-7795	팔달구 향교로 161 우림빌딩 704호
	수원가정법률상담소 부설 가정폭력상담소	243-4556 243-4600	수원시 팔달구 향교로 161, 501
	가정폭력상담소	496-9391	시흥시 시흥시 마유로 330
	안산가정폭력상담소	486-4366	단원구 광장북로 71
	다리꿈상담센터	416-7179	안산시 상록구 이동 광덕1로 370 406호
	가톨릭여성상담소	415-0118	안산시 상록구 한양대학 1길 60(사동)
	안산가정·성폭력 통합상담소	419-1366	안산시 용신로 164
	안성가정행복상담센터	671-9191	안성시 현수길 26-14
	안양YWCA 가정폭력상담소	427-1366	안양시 동안구 호계동 경수대로 584번길 8, 2층(호계동, 태호빌딩)
	안양여성자의전화 부설 가정폭력상담소	442-5385	안양시 만안구 안양로 149, 501호 (안양동, 샤인빌딩)
	행복가정폭력상담센터	861-5351	양주시 덕정동 364-1
	양주가정폭력상담소	864-7545~6	양주시 독바위로 5 남양상가 306호
	양평가정상담소	775-4983	양평군 양평읍 시민로 47, 2층
	여주가정폭력·성폭력상담소	885-7652	여주시 세종로 45번길 8
	용인가정상담센터	286-1758	용인시 기흥구 구갈로 60번길 19, 금강프라자 605호
	행가래로 의왕가정·성상담소	452-1311	의왕시 전주남이길 23-4
	하나가정폭력상담소	852-0142	의정부 부용로 95, 701호
	경기북부가정문제상담소	876-7544	의정부 장곡로 596번길 19 골드타워 402
	이천가정·성상담소	638-7200	이천시 남천로 31, 여성회관 3층
	한국가정법률상담소 평택 안성지부 부설 가정폭력상담소	611-4251	평택시 이충동 84-6
(사)정해복지 부설 하남행복한가정상담소	794-4111	하남시 신장로 130-5, 601-1호	
화성가정상담소	296-1055	화성시 매송면 화성로 2393, 303호	
다누리콜센터 1577-1366	수원센터	257-1841	수원시 팔달구 동말로 78번길 5, 2층

I 수사기관

	부서	전화	주소
경기남부청	생활안전과	생활안전계	888-2346
		생활질서계	888-2247
	여성청소년과	여성보호계	888-3348
		아동청소년계	888-2549
수원 중부	생활안전과	여성청소년수사계	888-2848
		117신고센터	888-3149
	여성청소년과	여성청소년수사1팀	299-5209
		여성청소년수사2팀	299-5289
수원 남부	생활안전과	여성청소년수사3팀	299-5309
		여성청소년수사4팀	299-5389
	여성청소년과	생활안전계	899-0346
		생활질서계	899-0347
수원 서부	생활안전과	여성청소년계	899-0348
		여성청소년수사팀	899-0325
	여성청소년과	생활안전계	8012-0146
		생활질서계	8012-0347
안양 동안	생활안전과	여성청소년계	8012-0348
		여성청소년수사팀	8012-0119
	여성청소년과	생활안전계	478-7346
		생활질서계	478-7149
안양 만안	생활안전과	여성청소년계	478-7338
		여성청소년수사팀	478-7348
	여성청소년과	생활안전계	8041-6346
		생활질서계	8041-6147
여성청소년과	여성청소년계	8041-6348	
	여성청소년수사팀	8041-6339	

I 수사기관

	부서	전화	주소
과천	생활안전과	생활안전계	과천시 통영로 20
		생활질서계	
		여성청소년계	
군포	생활안전과	생활안전계	군포시 산본로 324번길 16
		생활질서계	
	여성청소년과	여성청소년계	
		여성청소년수사팀	
성남 수정	생활안전과	생활안전계	수정구 성남대로 1259
		생활질서계	
	여성청소년과	여성보호계	
		여성청소년수사팀	
성남 중원	생활안전과	생활안전계	중원구 금빛로 2번길 10
		생활질서계	
	여성청소년과	여성청소년계	
		여성청소년수사팀	
분당	생활안전과	생활안전계	분당구 정자일로 165
		생활질서계	
	여성청소년과	여성청소년계	
		여성청소년수사팀	
		학교전담팀	
부천 소사	생활안전과	생활안전계	부천시 소사구 경인로 160번길 70
		생활질서계	
	여성청소년과	여성청소년계	
		여성수사1,2,3팀	
부천 원미	생활안전과	생활안전계	원미구 조마루로 311번길 84
		생활질서계	
		여성청소년계	
		여성청소년수사팀	
		여성청소년수사팀	

	부서	전화	주소
부천 오정	생활안전과	생활안전계	오정구 소사로 631
		생활질서계	
	여성청소년과	여성청소년계	
		여성청소년수사팀	
광명	생활안전과	생활안전계	광명시 디지털로 5
		생활질서계	
	여성청소년과	여성청소년계	
		여성청소년수사팀	
안산단원	생활안전과	생활안전계	안산시 단원구 화랑로 373
		생활질서계	
	여성청소년과	여성청소년계	
		여성청소년수사팀	
안산상록	생활안전과	생활안전계	안산시 상록구 차돌배기로 10
		생활질서계	
	여성청소년과	여성청소년계	
		여성청소년수사팀	
시흥	생활안전과	생활안전계	시흥시 황고개로 513
		생활질서계	
	여성청소년과	여성청소년계	
		여성청소년수사팀	
		학교전담팀	
평택	생활안전과	생활안전계	평택시 중앙로67
		생활질서계	
	여성청소년과	여성청소년계	
		여성청소년수사팀	
화성 동부	생활안전과	생활안전계	오산시 동부대로 596
		생활질서계	
	여성청소년과	여성청소년계	
		여성청소년수사팀	

I 수사기관

	부서	전화	주소
화성 서부	생활안전과	생활안전계	379-9143
		생활질서계	379-9142
	여성청소년과	여성청소년계	379-9348
		여청수사1팀	379-9138
		여청수사2팀	379-9386
		여청수사3팀	379-9335
		여청수사4팀	379-9235
화성시 남양로 570			
용인 동부	생활안전과	생활안전계	260-0346
		생활질서계	260-0149
	여성청소년과	여성청소년계	260-0338
		여성청소년수사팀	260-0250
용인시 처인구 금학로 143			
용인 서부	생활안전과	생활안전계	8021-8346
		생활질서계	8021-8347
	여성청소년과	여성청소년계	8021-8348
		여성청소년수사팀	8021-8279
용인시 기흥구 용두대로 2469번길 32			
광주	생활안전과	생활안전계	790-7346
		생활질서계	790-7347
	여성청소년과	여성청소년계	790-7348
여성청소년수사팀		790-7327	
광주서 포돌이로 135			
이천	생활안전과	생활안전계	645-0346
		생활질서계	645-0309
	여성청소년과	여성청소년계	645-0348
		여성청소년수사팀	645-0148
이천시 부악로 32			
김포	생활안전과	생활안전계	950-2546
		생활질서계	950-2347
	여성청소년과	여성청소년계	950-2338
		여성청소년수사팀	950-2451
김포서 태장로 795번길 65			

	부서	전화	주소
안성	생활안전과	생활안전계	8046-0346
		생활질서계	8046-0307
	여성청소년과	여성청소년계	8046-0408
		여성청소년수사팀	8046-0449
안성시 알미산로 140			
여주	생활안전과	생활안전계	887-0346
		생활질서계	887-0347
	여성청소년과	여성청소년계	887-0218
		여성청소년수사팀	887-0179
여주시 세종로 50			
양평	생활안전과	생활안전계	770-9346
		생활질서계	770-9347
	여성청소년과	여성청소년계	770-9348
		여성청소년수사팀	770-9139
양평군 양평읍 양근강변길 42			
의왕	생활안전과	생활안전계	8086-0346
		생활질서계	8086-0347
	여성청소년과	여성청소년계	8086-0348
		여성청소년수사팀	8086-0349
의왕시 시청로 96			
하남	생활안전과	생활안전계	790-0346
		생활질서계	790-0147
	여성청소년과	여성청소년계	790-0348
		여성청소년수사팀	790-0349
하남시 검단로 27			

I 수사기관

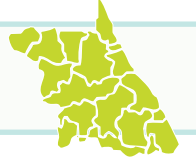
	부서	전화	주소
경기북부청	생활안전과	생활안전계	961-2346
		생활질서계	961-2547
	여성청소년과	여성보호계	961-3348
		아동청소년계	961-2549
		여청수사계	961-2745
		원스톱지원센터(의정부)	961-3148
		원스톱지원센터(고양·명지)	961-3648
117신고센터	961-3149		
의정부	생활안전과	생활안전계	840-3346
		생활질서계	849-3347
		기동순찰대	837-0150
	여성청소년과	여성청소년계	849-3349
		여청수사1팀	849-3348
		여청수사2팀	849-3118
		여청수사3팀	849-3544
여청수사4팀	849-3538		
양주	생활안전과	생활안전계	869-9346
		생활질서계	869-9347
	여성청소년과	여성청소년계	869-9348
		여청수사팀	869-9143
고양	생활안전과	생활안전계	930-5346
		생활질서계	930-5249
	여성청소년과	여성청소년계	930-5338
		여청수사1팀	930-5118
		여청수사2팀	930-5127
		여청수사3팀	930-5294
		여청수사4팀	930-5126

	부서	전화	주소
일산	생활안전과	생활안전계	929-9146
		생활질서계	929-9149
	여성청소년과	여성청소년계	929-9348
		여청수사1팀	929-9395
		여청수사2팀	960-3819
		여청수사3팀	960-3824
		여청수사4팀	960-3829
남양주	생활안전과	생활안전계	579-8346
		생활질서계	579-8147
	여성청소년과	여성청소년계	579-8348
		여청수사1팀	579-8193
		여청수사2팀	579-8289
		여청수사3팀	579-8118
		여청수사4팀	579-8272
구리	생활안전과	생활안전계	560-9346
		생활질서계	560-9147
	여성청소년과	여성청소년계	560-9348
		여청수사팀	560-9312
파주	생활안전과	생활안전계	956-5346
		생활질서계	956-5349
	여성청소년과	여성청소년계	956-5348
		여청수사1팀	956-5481
		여청수사2팀	956-5249
		여청수사3팀	956-5335
		여청수사4팀	956-5337
실종수사팀	956-5388		

I 수사기관

	부서	전화	주소
포천	생활안전과	생활안전계	539-8346
	여성청소년과	여성청소년계	539-8348
		여성청소년수사팀	
가평	생활안전과	생활안전계	580-1346
	생활안전과	생활질서계	580-1347
		여성청소년계	580-1312
연천	생활안전과	생활안전계	839-5142
	여성청소년과	여성청소년계	839-5348
동두천	생활안전과	생활안전계	869-0346
		생활질서계	869-0347
	여성청소년과	여성청소년계	869-0348
		여성청소년수사팀	869-0396

10. 강원(033) Gangwon-do



I 성매매피해자 관련시설

시설구분	기관명	전화	주소
상담소	춘천길잡이집	242-8296	춘천시 중앙로 131 춘천시민복지회관 3층
위기교육센터	강원위기청소년교육센터	241-1387	춘천시

* 성인지원시설 1개소

I 성폭력피해자 관련시설

시설구분	기관명	전화	주소
해바라기센터	강원동부해바라기센터	652-9843	강릉시 강릉대로419번길 42 강릉등인병원 별관
	강원서부해바라기센터	252-1375	춘천시 백령로 156 강원대학교병원 어린이병원 지하2층
성폭력 상담소	한국가정법률상담소 강릉지부부설 강릉가정폭력·성폭력상담소	652-9556 652-9930	강릉시 강릉대로 454 강릉시여성문화센터 2층
	한국가정법률상담소 동해지부부설 동해가정폭력·성폭력상담소	535-4943	동해시 중앙로 188
	속초여성인권센터부설 속초성폭력상담소	638-1988	속초시 동해대로 4307
	영월성폭력상담소	375-1366	영월군 영월읍 단종로 34
	함께하는공동체부설 원주가정폭력성폭력상담소	765-1366	원주시 갈머리2길 31 307호
	강원여성가족지원센터 부설 춘천가정폭력 성폭력상담소	257-4687	춘천시 효자로 135
	아라리가족성상담소	563-8666	정선군 정선읍 녹송1길 38

I 가정폭력피해자 관련시설

시설구분	기관명	전화	주소	
여성긴급전화 1366	강원 센터	033-1366	춘천시	스포츠타운길 528번지 DC마트 3층
가정폭력 상담소	강릉가정성폭력상담소	652-9556 652-9930	강릉시	강릉대로 454 2층
	해솔상담소	643-1982 643-1985		토성로 162 벽산빌딩 3층
	원주가정성폭력상담소	535-4943	동해시	중앙로 188
	속초가정폭력상담소	635-3520	속초시	번영로 184
	동해가정성폭력상담소	765-1366	원주시	갈머리 2길 31, 307호 (학생동, 원주시사회복지센터)
	철원가정폭력상담소	452-1566	철원군	갈말읍
	춘천가정폭력성폭력상담소	257-4687	춘천시	효자로 135
	태백가정폭력상담소	554-4005	태백시	보드미길 40
	홍천가족상담소	433-1367	홍천군	홍천읍 남산마을1길 8
행복만들기상담소	344-1366	횡성군	횡성읍 한우로 252-1	

I 수사기관

	부서	전화	주소	
강원청	생활안전과	생활안전계	244-1113	
		생활질서계	255-3000	
	여성청소년과	여성보호계	256-0118	춘천시 동내면 세실로 49
		아동청소년계	262-1165	
		성폭력피해자 통합지원센터	243-8117 652-9840	
		성폭력특별수사대	456-1319	
		117센터	263-2117	

	부서	전화	주소	
춘천	생활안전과	생활안전계	253-8868	
		생활질서계	255-5000	
	여성청소년과	여성청소년계	252-8388	춘천시 춘천로 61
		여성청소년수사팀	253-5000 251-9506	
강릉	생활안전과	생활안전계	650-9344	
		생활질서계	650-9647	
	여성청소년과	여성청소년계	650-9359	강릉시 강릉대로 377
		여성청소년수사팀	650-9288	
원주	생활안전과	생활안전계	745-0346	
		생활질서계	738-0347	
	여성청소년과	여성청소년계	738-0348	원주시 봉산로 1
		여성청소년수사팀	738-0227	
동해	생활안전과	생활안전계	539-3356	
		생활질서계	539-3347	
	여성청소년과	여성청소년계	539-3348	동해시 천곡로 107
		여성청소년수사팀	539-3249	
태백	생활안전과	생활안전계	580-4746	
		생활질서계	580-4747	
		여성청소년계	580-4749	
속초	생활안전과	생활안전계	634-0346	
		생활질서계	634-0347	
	여성청소년과	여성청소년계	634-0218	속초시 도리원길 93
		여성청소년수사팀	634-0673	
삼척	생활안전과	생활안전계	571-2247	
		생활질서계	571-2347	
	여성청소년과	여성청소년계	571-2215	삼척시 정상로 53
		여성청소년수사팀	571-2398	

I 수사기관

	부서	전화	주소
영월	생활안전교통과 생활안전계	370-3346	영월군 영월읍 단종로 9
	여성청소년계	370-3360	
정선	생활안전교통과 생활안전계	560-5346	정선군 정선읍 비봉로 31
	여성청소년계	560-5348	
홍천	생활안전과 생활안전계	435-7182	홍천군 홍천읍 홍천로 651
	생활질서계	434-2182	
	여성청소년계	433-0118	
평창	생활안전교통과 생활안전계	339-5346	평창군 평창읍 군청길 55
	여성청소년계	339-5348	
횡성	생활안전교통과 생활안전계	342-0182	횡성군 횡성읍 어사매로 78
		340-7246	
		340-7346	
	여성청소년계	340-7348	
	고성	생활안전교통과 생활안전계	680-6346
여성청소년계		680-6348	
인제	생활안전교통과 생활안전계	461-1182	인제군 인제읍 인제로 209번길 9
	여성청소년과 여성청소년계	461-0182	
철원	생활안전교통과 생활안전계	452-2182	철원군 갈말읍 삼부연로 35
	여성청소년계	452-0182	
화천	생활안전교통과 생활안전계	442-2124	화천군 화천읍 화천새싹길 33
	여성청소년계	442-0323	
양구	생활안전교통과 생활안전계	481-2182	양구군 양구읍 양남로 1
	여성청소년계	481-0118	

11. 충북(043) Chungcheongbuk-do



I 성매매피해자 관련시설

시설구분	기관명	전화	주소
상담소	충북여성인권상담소 늘봄	257-8297	청주시 상당구 상당로 158번길 5호

II 성폭력피해자 관련시설

시설구분	기관명	전화	주소
해바라기센터	충북해바라기센터	272-7117	청주시 서원구 흥덕로 48 청주의료원
	충북해바라기센터(아동)	857-1375	충주시 봉현로 222 보성빌딩 4층
성폭력 상담소	한스심리상담센터	422-3004	단양군 단양읍 삼봉로 274 2층
	제천성폭력상담소	653-1331 652-0049	제천시 내재로 5길 12(명동)
	청주여성장애인성폭력상담소 (장애인)	224-9414	상당구 상당로 26번길 15-2 한정빌딩 2층
	(통합)청주YWCA여성종합 상담소	268-3007~8	흥덕구 1순환로 536번길 4
	청주여성의전화부설 청주성폭력상담소	252-0966	상당구 대성로 57번길 3층
	인구보건복지협회 충북 세종지회 청주성폭력상담소	263-2000 264-1366	흥덕구 내수동로 20(북대동)
	충주성폭력상담소	845-1366	충주시 예성로135

I 가정폭력피해자 관련시설

시설구분	기관명	전화	주소	
여성긴급전화 1366	충북 센터	043-1366	청주시	상당구 목련로 27 충북여성발전센터내
가정폭력 상담소	영동가정폭력 성폭력통합 상담소	744-8482 743-1366	영동군	영동읍 회동로 212-1 (2층)
	음성가정(성)폭력상담소	873-1330	음성군	음성읍 시장로 54
	한국가정법률상담소 제천시부 부설 제천가정폭력상담소	645-5690	제천시	의림대로 6길 32, 문화회관 3층
	청주가정법률상담소 부설 가정폭력상담소	257-0088	청주시	상당구 상당로 158번길 5
	청주YWCA 여성종합상담소	268-3008		흥덕구 1순환로 536번길 4
	청주사랑가정폭력상담소	295-4948		흥덕구 풍산로 120
	충주YWCA 가정폭력상담소	842-9888	충주시	중앙로 113, 경인빌딩 303호

I 수사기관

	부서	전화	주소
충북청	생활안전과	생활안전계	240-2046
		생활질서계	240-2047
	여성청소년과	여성보호계	240-2148
		아동청소년계	240-2149
청주흥덕	생활안전과	117센터	240-3017 240-3027
		생활안전계	270-3345
	여성청소년과	생활질서계	270-3348
		여성청소년계	270-3248
청주상당	생활안전과	여성청소년수사팀	270-3249
		생활안전계	280-1246
	여성청소년과	생활질서계	280-1299
		아동여성계	280-1248
충주청	생활안전과	청소년계	280-1249
		외근	280-1360
	여성청소년과	외근	280-1360

	부서	전화	주소
청주청원	생활안전과	생활안전계	251-1246
		생활질서계	251-1342
	여성청소년과	여성보호계	251-1248
		아동청소년계	251-1249
충주	생활안전과	외근수사	251-1350
		생활안전계	880-6246
	여성청소년과	생활질서계	880-6247
		여성보호계	880-6248
제천	생활안전과	여성청소년수사팀	880-6271
		생활안전계	641-8246
	여성청소년과	생활질서계	641-8247
		여성보호계	641-8248
음성	생활안전과	여성청소년수사팀	641-8249
		생활안전계	870-7246
	여성청소년과	생활질서계	870-7347
		여성보호계	870-7248
영동	생활안전과	여성보호담당	870-7348
		학교폭력담당	870-7359
	생활안전교통과	생활안전계	740-5246
		여성청소년계	740-5348
괴산	생활안전과	생활안전계	830-1246
		생활안전교통과	830-1396
	단양	여성청소년계	641-9346
		생활안전교통과	641-9348
보은	생활안전과	여성청소년계	641-9348
		생활안전계	542-1246
	생활안전교통과	여성청소년계	540-1249
		여성청소년계	730-9246
옥천	생활안전교통과	730-9247	
	여성청소년계	730-9247	

I 수사기관

	부서	전화	주소
진천	생활안전계	531-5246	진천군 진천읍 중앙동로 68
	생활안전교통과 여성청소년계	531-5248	
	여성수사팀	531-5362~5	

12. 충남(041) Chungcheongnam-do



I 성매매피해자 관련시설

시설구분	기관명	전화	주소
상담소	충남여성인권상담센터	575-1366	천안시 서북구 성정로 91 영진빌딩3층

* 성인지원시설 1개소

I 성폭력피해자 관련시설

시설구분	기관명	전화	주소
해바라기센터	충남해바라기센터	567-7117	천안시 동남구 망향로 201 단국대학교병원 1층
성폭력 상담소	계룡성평등가족상담소	841-1072	계룡시 엄사면 변영2길 4-3
	로템나무상담지원센터	852-1950	공주시 신금1길 44-11
	우리상담센터	752-9911	금산군 금산을 1444
	당진성상담센터	354-2050	당진시 대덕동 36
	대전성폭력상담소	931-1366	보령시 대천로 35
	부여성폭력상담소	837-1366	부여군 사비로 32 여성회관 1층
	서천성폭력상담소	956-8255	서천군 장항읍 장마로 14
	아산가정성상담지원센터(통합)	546-9181	아산시 배방읍 순천향로 7060 번영로 115번길 20-14 201호
	장애인성폭력아산상담소(장애인)	541-1514	
	천안여성의전화 부설 성폭력상담소	561-0303	동남구 고재20길 12 천안신히 2층
	충남성폭력상담소	564-0026	천안시 동남구 중앙로 66(영성동)
	천안장애인성폭력상담소(장애인)	592-6500	서북구 두정역서5길 4, 두정프라자 301호(두정동)
	태안군성인권상담센터	675-9536	태안군 태안을 서문4길 31-6
홍성성폭력상담소	634-9949	홍성군 홍성읍 홍장북로 480(2층)	

I 가정폭력피해자 관련시설

시설구분	기관명	전화	주소	
여성긴급전화 1366	충남 센터	041-1366	천안시	다가말 2길 39 천안YWCA회관 내
	공주시가족상담센터	854-1366	공주시	제민천 3길 22(중학동)
가정폭력 상담소	논산YWCA 가정폭력상담소	736-8297	논산시	중앙로 398번길 29-9
	당진가족상담센터	354-2366	당진시	무수동로 36
	대천가족상담센터	936-7941	보령시	대전로 35
	서산가족상담지원센터	669-9068	서산시	율지8로 60
	아산가정성상담지원센터(통합)	546-9181	아산시	배방읍 순천향로 1060
	해뜰가족상담소	547-5004		아산시 번영로 113-19
	예산가정상담소	334-1366	예산군	예산
	가족성장상담소 남성의소리	572-0115	천안시	동남구 통정8로 5-24(신방동)
	충남가족과성상담소	578-1146		서북구 쌍용대로 289-4 (삼정빌딩 6층)(성정동)
	청양가정상담소	944-1366	청양군	읍칠갑산로 7길 42
새샘가족상담센터	943-1366	청양읍 칠갑산로 4길 25		
홍성가정폭력상담소	632-3937	홍성군	홍성읍 충서로 1121-32	

I 수사기관

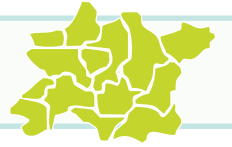
	부서	전화	주소	
충남청	생활안전과	생활안전계	336-2146	
		생활질서계	336-2147	
	여성청소년과	여성보호계	336-2248	
		아동청소년계	336-2249	예산군 삽교읍 청사로 201
		여성청소년수사계	336-1676	
		피해자보호통합지원센터	567-7117	
		117센터	336-2250	

	부서	전화	주소
당진	생활안전과	생활안전계	360-4346
		생활질서계	360-4347
여성청소년과	여성청소년계	360-4149	당진시 무수동 7길 144
	여성청소년수사팀	360-4349	
서산	생활안전과	생활안전계	689-9345
		생활질서계	689-9347
여성청소년과	여성청소년계	689-9348	서산시 안견로 327
	여성청소년수사팀	689-9199	
아산	생활안전과	생활안전계	538-9346
		생활질서계	538-9347
여성청소년과	여성청소년계	538-9232	아산시 남부로 370-15
	여성청소년수사팀	538-9249	
천안서북 (서북서)	생활안전과	생활안전계	536-1277
		생활질서계	536-1347
여성청소년과	여성청소년계	536-1394	천안시 서북구 번영로 705
	여성청소년수사팀	536-1349	
천안동남 (동남서)	생활안전과	생활안전계	590-2346
		생활질서계	590-2347
여성청소년과	여성청소년계	590-2348	천안시 동남구 청수6로 73
	여성청소년수사팀	590-2646	
예산	생활안전과	생활안전계	330-9246
		생활질서계	330-9345
여성청소년과	여성청소년계	330-9248	예산군 예산읍 사직로 5
	여성청소년수사팀	330-9248	
홍성	생활안전과	생활안전계	630-8346
		생활질서계	630-8347
여성청소년과	여성청소년계	630-8348	홍성읍 충서로 1254
	여성청소년수사팀	630-8349	

I 수사기관

	부서	전화	주소
공주	생활안전과	생활안전계	850-7246
		생활질서계	850-7247
	여성청소년과	여성청소년계	850-7348
		여성청소년수사팀	850-7349
			공주시 백제문화로 2148-15
청양	생활안전교통과	생활안전계	940-0346
		여성청소년계	940-0348
			청양군 청양읍 충절로 1317
보령	생활안전과	생활안전계	939-0346
		생활질서계	939-0347
	여성청소년과	여성보호계	939-0348
		여성청소년수사팀	939-0249
			보령시 대천로 33
부여	생활안전과	생활안전계	830-9346
		생활질서계	830-9347
		여성청소년계	830-9248
			부여군 부여읍 성말로 4
서천	생활안전과	생활안전계	955-5346
		생활질서계	955-5347
		여성청소년계	955-5243
			서천군 장항읍 신창동로 15
논산	생활안전과	생활안전계	746-3345
		생활질서계	746-3347
	여성청소년과	여성청소년계	746-3711
		여성청소년수사팀	746-3319
			논산시 강경읍 계백로 159
금산	생활안전교통과	생활안전계	750-0315
		여성청소년계	750-0347
			금산군 인삼로 201

13. 전북(063) Jeollabuk-do



I 성매매피해자 관련시설

시설구분	기관명	전화	주소
상담소	전북여성인권지원센터 현장상담센터	232-8297	전주시 완산구 권삼득로 76 3층
위기교육센터	전북위기청소년교육센터	288-8297	전주시

* 성인지원시설 1개소, 자활지원센터 1개소

I 성폭력피해자 관련시설

시설구분	기관명	전화	주소
해바라기센터	전북해바라기센터	278-0117	덕진구 건지로 20 전북대학교병원 응급의료센터 지하 1층
	전북해바라기센터(아동)	246-1375	덕진구 백제대로 751 사학연금관리공단 2층
성폭력 상담소	로뎀성폭력상담소	445-9192	군산시 구영 6길 70
	군산성폭력상담소	445-1366	군산시 구영 7길 8
성폭력 상담소	(사)성폭력예방치료센터 김제지부성폭력상담소	546-8366	김제시 금성로 53-1
	남원YWCA성폭력상담소	625-1316	남원시 시청로 65
	남원성폭력상담소	635-0072	남원시 용성로 1415
	익산성폭력상담소	834-1366	익산시 인북로 187(익산상공회의소) 5층
	새벽이슬장애인 성폭력상담소	223-3015	완산구 신봉3길 6
	(사)성폭력예방치료센터 부설 성폭력상담소	236-0152	전주시 완산구 인정2길 12-4
(사)성폭력예방치료센터 정읍지부성폭력상담소	537-1366	정읍시 충정로 273번지	

I 가정폭력피해자 관련시설

시설구분	기관명	전화	주소
여성긴급전화 1366	전북 센터	063-1366	전주시 완산구 효자로 67-5
가정폭력 상담소	군산여성익전화 부설 가정폭력상담소	445-2285	군산시 구영7길 8
	한국가정법률상담소 군산지부 부설 가정폭력상담소	442-1560	대학로 36-1
	남원YWCA 가정폭력상담소	625-1318	시청로 65
	남원가정폭력상담소	635-0712	요천로 1415
	익산여성익전화 부설 가정폭력상담소	858-9191	익산대로 172-1
	한국가정법률상담소 익산지부 부설 가정폭력상담소	851-5113	인북로 168 2층
	익산가정폭력상담소	853-9191	인북로 48길 19
	전주가정폭력상담소	244-0227	완산구 노송광장로 7
	전주여성익전화 부설 가정폭력상담소	287-7325	전주시 완산구 효자로338
	한국가정법률상담소 정읍지부 부설 가정폭력상담소	535-8223	정읍시 충정로 348
다누리콜센터 1577-1366	전북전주센터	237-1366	전주시 완산구 효자로 225 전북도청 1층

I 수사기관

	부서	전화	주소
전북청	생활안전과	생활안전계 280-8246	전주시 완산구 유연로 180
		생활질서계 280-8147	
	여성청소년과	여성보호계 280-8133	
		아동청소년계 280-8134	
		여청수사계 280-8149	

	부서	전화	주소
전주완산	생활안전과	생활안전계 -	완산구 전라감영로 66
		생활질서계 280-0347	
	여성청소년과	여성청소년계 280-0348	
전주덕진	생활안전과	생활안전계 210-0246	덕진구 온고을로 299
		생활질서계 210-0247	
	여성청소년과	여성청소년계 210-0348	
		여성청소년수사팀 210-0238	
군산	생활안전과	생활안전계 441-0346	군산시 구암 3.1로 82
		생활질서계 441-0132	
	여성청소년과	여성청소년계 441-0338	
익산	생활안전과	생활안전계 830-0346	익산시 배산로 165-12
		생활질서계 830-0347	
	여성청소년과	여성청소년계 830-0348	
		여성청소년수사팀 830-0727	
정읍	생활안전과	생활안전계 570-0246	정읍시 중앙길 157
		생활질서계 570-0247	
	여성청소년과	여성청소년계 570-0248	
남원	생활안전과	생활안전계 630-0345	남원시 교룡로 185
		생활질서계 630-0343	
	여성청소년과	여성청소년계 630-0348	
		여성청소년수사팀 630-0238	
		아동청소년계 630-0340	
김제	생활안전과	생활안전계 540-8746	김제시 중앙로 213
		생활질서계 540-8747	
	여성청소년과	여성청소년계 540-8744	
		여청수사팀 540-8785	

I 수사기관

	부서	전화	주소
완주	생활안전과	생활안전계	219-1346
		생활질서계	219-1347
	여성청소년과	여성청소년계	219-1348
		여성청소년수사팀	219-1338
고창	생활안전교통과	생활안전계	560-0345
		여성청소년계	560-0346
부안	생활안전과	생활안전계	580-0346
		생활질서계	580-0248
	여성청소년과	여성청소년계	580-0150
		여성청소년수사팀	580-0150
임실	생활안전교통과	생활안전계	640-0346
		여성청소년계	640-0348
순창	생안교통과	생활안전계	650-8346~7
		여성청소년계	650-8248
진안	생활안전교통과	생활안전계	430-0246
		여성청소년계	430-0149
장수	생활안전교통과	생활안전계	350-4246
		여성청소년계	350-4247
무주	생활안전교통과	생활안전계	320-1346
		여성청소년계	320-1247

14. 전남(061) Jeollanam-do



I 성매매피해자 관련시설

시설구분	기관명	전화	주소
상담소	목포여성인권지원센터 디딤	276-8297	목포시 용당로 151 2층
	순천여성인권지원센터	753-3644	순천시 강남로 144-1 2층
	여수여성인권지원센터	662-8297	여수시 시청동3길 35

* 성인지원시설 1개소, 청소년지원시설 1개소, 자활지원센터 1개소

I 성폭력피해자 관련시설

시설구분	기관명	전화	주소
해바라기센터	전남서부해바라기센터	285-1375	목포시 영산로 623 목포중앙병원별관 5층
	전남동부해바라기센터	727-0117	순천시 순광로 221 순천성가롤로병원 별관
성폭력 상담소	나주여성상담센터	332-1366	나주시 중앙로 50 유선빌딩 3층
	담양인권지원상담소	381-1366	담양군 담양읍 중앙로 18번길 2층
	행복누리 부설 목포여성상담센터	283-4552	목포시 신흥로 83번길 5 2층
	전남여성장애인연대 부설 목포여성장애인 성폭력상담소	283-4767	목포시 영산로 361 2층
	무안여성상담센터	454-1360	무안군 무안읍 무안로 477번지
	전남성폭력상담소	755-8033	순천시 서문성터길 104
	여수성폭력상담소	666-4001	여수시 여항로 6
	보두마상담센터	322-7422	함평군 함평읍 외대화길27 하나캐슬 203-101
해남성폭력상담소	533-9181	해남군 해남읍 북부순환로 30	

I 가정폭력피해자 관련시설

시설구분	기관명	전화	주소
여성긴급전화 1366	전남 센터	061-1366	무안군 삼함읍 어진누리길 30번지 전남여성플라자 5층
	고흥나누리상담센터	832-1360	고흥군 고흥읍 고흥로 1678
가정폭력 상담소	광양여성상담센터	761-1254	광양시 광양읍 성북길 39
	(사)행복누리 부설 목포여성상담센터	285-1366	목포시 신흥로 83번길 5, 2층
	무안 열린가정상담센터	454-1365	무안군 무안읍 면성1길 111-15 3층
	라파상담센터	722-2576	연향변영4길 28
	우리가족상담치유센터	725-7677	순천시 장자보 2길 21(연향동)
	순천여성상담센터	753-9900	행중길 5
	여수여성상담센터	654-5211	여수시 동문로 120 3층
	(사)영광여성익전화 부설 영광여성상담센터	352-1321	영광군 영광읍 중앙로 2길 54-2
	영암행복한가정상담센터	461-1366	영암군 삼호읍 녹색로 1113 세한대학교 정보관 1층 8100호
	함평열린가정상담센터	324-1366	함평군 함평읍 남일길 52
어울림가정상담센터	371-1366	화순군 화순읍 진각로 118-1 2층	

I 수사기관

	부서	전화	주소
전남청	생활안전과	생활안전계	289-2146
		생활질서계	289-2147
	여성청소년과	여성보호계	289-2248
		아동청소년계	289-2249
강진	생활안전교통과	생활안전계	430-7346
		여성청소년계	430-7249
고흥	생활안전과	생활안전계	830-0346
		생활질서계	830-0347
		여성청소년계	830-0348

	부서	전화	주소
곡성	생활안전교통과	생활안전계	360-6346
		여성청소년계	360-6247
광양	생활안전과	생활안전계	760-0345
		생활질서계	760-0346
	여성청소년과	여성청소년계	760-0347
		여성수사팀	760-0247
구례	생활안전교통과	생활안전계	760-0240
		여성수사팀	760-0283
나주	생활안전과	생활안전계	780-9346
		생활질서계	780-9348
	여성청소년과	여성청소년계	780-9348
		여성수사팀	780-9348
담양	생활안전교통과	생활안전계	339-0346
		생활질서계	339-0247
목포	생활안전과	생활안전계	339-0248
		여성수사팀	339-0249
	생활안전교통과	생활안전계	380-4346
		여성청소년계	380-4348
무안	생활안전과	생활안전계	270-0346
		생활질서계	270-0345
	여성청소년과	여성청소년계	270-0348
		여성수사팀	270-0136
보성	생활안전교통과	생활안전계	455-0346
		여성청소년계	455-0348
순천	생활안전과	생활안전계	850-0346
		생활질서계	850-0348
	여성청소년과	생활안전계	740-0346
		여성수사팀	740-0103

I 수사기관

	부서	전화	주소
여수	생활안전과	생활안전계	660-8346
		생활질서계	660-8335
	여성청소년과	여성청소년계	660-8348
		여청수사팀	660-8717~9
영광	생활안전교통과	생활안전계	350-0346
	여성청소년과	여성청소년계	350-0344
		여청수사팀	350-0356
영암	생활안전교통과	생활안전계	470-046
		여성청소년계	470-0349
완도	생활안전교통과	생활안전계	550-7346
		여성청소년계	550-7342
장성	생활안전교통과	생활안전계	399-4346
		여성청소년계	399-4348
장흥	생활안전교통과	생활안전계	860-7346
		여성청소년계	860-7348
진도	생활안전교통과	생활안전계	540-0346
		여성청소년계	540-0350
함평	생활안전교통과	생활안전계	320-1346
		여성청소년계	320-1349
해남	생활안전과	생활안전계	530-1346
		생활질서계	530-1347
	여성청소년과	여성청소년계	530-1343
여청수사팀		530-1350	
화순	생활안전교통과	생활안전계	379-4246
		여성청소년계	379-4249

15. 경북(054) Gyeongsangbuk-do



I 성매매피해자 관련시설

시설구분	기관명	전화	주소
상담소	새날	231-1402	포항시 북구 용당로109번길 9

* 성인지원시설 1개소, 청소년지원시설 1개소

I 성폭력피해자 관련시설

시설구분	기관명	전화	주소
해바라기센터	경북서부해바라기센터	439-9600	김천시 신음1길 12 김천제일병원 7층
	경북북부해바라기센터	843-1117	안동시 태사2길 55 안동의료원 지하 1층
	경북동부해바라기센터	278-1375	포항시 남구 대잠동길 17 포항성모병원 루가관 지하 3층
성폭력 상담소	새경산성폭력상담소	814-1318	경산시 경안로132-1(삼북동)
	경산로뎀성폭력상담소	853-5276	하양읍 대경로766
	경주다움성폭력상담소	777-1366	경주시 현곡면 금장2길 25
	구미여성종합상담소(통합)	463-1386	광평길 41 3층
	영남여성장애인 성폭력상담소(장애인)	443-1366	구미시 문장로 12길 18(도량동)
	문경열린종합상담소(통합)	555-8207	문경시 남부3길 19
	필그림가정복지상담소(통합)	534-9996	상주시 영남제일로 1368
	경북여성장애인 성폭력상담소(장애인)	843-1366	안동시 태화중앙로 60-1
	(사)칠곡종합상담센터(통합)	973-8290	칠곡군 왜관읍석전로 69-35
	(사)한마음 부실 한마음통합상담소(통합)	277-9540	포항시 북구죽도로 40번길 8-3
(사)포항여성회 부실 경북여성통합상담소(통합)	284-0404	송림로 10번길 6-2	

I 가정폭력피해자 관련시설

시설구분	기관명	전화	주소	
여성긴급전화 1366	경북 센터	054-1366	김천시	평화12길 10 (3층)
가정폭력 상담소	경산가정폭력상담소	053-814-9191	경산시	중앙초등길 3
	경주가정폭력상담소	749-1366		원화로 341번길 5
	구미여성종합상담소	463-1386	구미시	광평길 41(3층)
	한사랑가정폭력상담소	430-4330	김천시	태화1길 101-132
	가정문제상담소	541-6116	상주시	함창읍 함창중앙로 156
	안동가정법률상담소 부설 가정폭력상담소	856-4200	안동시	영가로 12-1
	소백가정문제상담소	638-1366	영주시	구성로 418-4
	샘물가족상담센터	635-9191		풍기읍 기주로 85-1
	영천가정문제상담소	336-1366	영천시	완산중앙3길 30
	울진가정폭력상담소	782-1153	울진군	울진읍 연호로 23
	쉼터한알가정폭력상담소	862-9256	의성군	안계면 안신로 181-21
	의성가정폭력상담소	832-2666		의성읍 군청길 41
	(사)칠곡종합상담센터	973-8290	칠곡군	왜관읍 석전로 69-35
	(사)포항여성회 부설 경북여성통합상담소	284-0404	포항시	남구 송림로 10번길 6-2
	포항YWCA 가정폭력상담소	277-5418		남구대도동 포스코대로 358번지 일선빌딩 6층
	희망상담소	256-5670		북구 선착로 12(대신동)
	한국가정법률상담소 부설 포항가정폭력상담소	283-7555	포항시	북구 신덕로 277, 울정빌딩 201호
	포항미래상담소	255-1191		북구 용흥동 92-28번지,2층
(사)한마음부설 한마음통합상담소	277-9540	북구 죽도로 40번길 8-3 (죽도동)		
포항생명의전화 부설 가정폭력상담소	242-0015	북구 중앙로 419번길 21 대동우방상가 2층		
포항로템 나무가정문제상담소	262-3554	북구 흥해읍 동해대로 1574번길 5		

시설구분	기관명	전화	주소	
다누리콜센터 1577-1366	경북구미센터	457-1366	구미시	구미대로 350-27 구미시종합비지니스지원센터 3층 308호

I 수사기관

	부서	전화	주소	
경북청 (053)	생활안전과	생활안전계	429-2246	
		생활질서계	429-2447	
	여성청소년과	여성보호계	429-2948	대구시 북구 연암로 40
		아동청소년계	429-2648	
	여성수사계(팀)	429-2249		
경산 (053)	생활안전과	생활안전계	770-0346	
		생활질서계	770-0336	
	여성청소년과	여성청소년계	770-0348	경산시 원효로 68
		여성청소년수사팀	770-0741	
경주	생활안전과	생활안전계	760-0346	
		생활질서계	760-0347	
	여성청소년과	여성청소년계	760-0248	경주시 중앙로 63
		여성청소년수사팀	760-2049	
고령	생활안전과	생활안전계	950-1346	
		여성청소년계	950-1248	고령군 고령읍 대가야로 1411
구미	생활안전과	생활안전계	450-3346	
		생활질서계	450-3347	
	여성청소년과	여성청소년계	450-3348	구미시 송원동로 11-4
		여성청소년수사팀	450-3147	
군위	생활안전교통과	생활안전계	380-0346	
		여성청소년계	380-0248	군위군 군위읍 중앙길 74

I 수사기관

	부서	전화	주소
김천	생활안전과	생활안전계	434-0183
		생활질서계	434-6113
	여성청소년과	여성청소년계	437-9323
		여성청소년수사팀	434-0182
			김천시 김천로 164
문경	생활안전과	생활안전계	550-7346
		생활질서계	550-7347
		여성청소년계	550-7248
			문경시 매봉로 35
봉화	생활안전과	생활안전계	679-0249
		여성청소년계	679-0716
			봉화군 봉화읍 내성로 73
상주	생활안전과	생활안전계	537-0344
		생활질서계	537-0347
	여성청소년과	여성청소년계	537-0342
		여성청소년수사팀	537-0360
			상주시 중앙로 230
성주	생활안전교통과	생활안전계	930-0346
		여성청소년계	930-0336
			성주군 성주읍 성주순환로 251
안동	생활안전과	생활안전계	850-9333
		생활질서계	850-9347
	여성청소년과	여성보호계	850-9385
		아동청소년계	850-9336
			안동시 제비원로 103
영덕	생활안전교통과	생활안전계	730-5346
		여성청소년계	730-5248
			영덕군 영덕읍 남산 1길 14
영양	생활안전교통과	생활안전계	680-0346
		여성청소년계	680-0248
			영양군 영양읍 영양청수로 135
영주	생활안전과	생활안전계	639-0332
		생활질서계	639-0347
	여성청소년과	여성청소년계	639-0385
		여성청소년수사팀	630-0283
			영주시 영주로 82길 33

	부서	전화	주소
영천	생활안전과	생활안전계	339-1346
		생활질서계	339-1336
	여성청소년과	여성청소년계	339-1343
		여성청소년수사팀	339-1348
			영천시 금호읍 최무선로 1
예천	생활안전교통과	생활안전계	650-2346
		여성청소년계	650-2348
			예천군 예천읍 군청길 21
울릉	생활안전교통과	생활안전계	790-3346
		여성청소년계	790-3347
			울릉군 울릉읍 도동2길 62
울진	생활안전교통과	생활안전계	785-0346
		여성청소년계	785-0338
			울진군 울진읍 울진중앙로 28
의성	생활안전과	생활안전계	830-8246
		여성청소년계	830-8247
			의성군 의성읍 동서1길 31
청도	생활안전교통과	생활안전계	370-1346
		여성청소년계	370-1247
			청도군 청도읍 새마을로 1362
청송	생활안전과	생활안전계	870-2346
		여성청소년계	870-2248
			청송군 청송읍 월막1길 5-15
칠곡	생활안전과	생활안전계	970-0346
		생활질서계	970-0247
	여성청소년과	여성청소년계	970-0327
		여성수사팀	970-0373
			칠곡군 약목면 칠곡대로 1050
포항남부	생활안전과	생활안전계	240-8346
		생활질서계	240-8358
		여성청소년계	240-8348
여성청소년과	여성청소년수사팀	240-8350	
포항북부	생활안전과	생활안전계	250-0346
		생활질서계	250-0336
	여성청소년과	여성청소년계	250-0348
		여성청소년수사팀	250-0338
			포항시 북구 중앙로 331

16. 경남(055) Gyeongsangnam-do



I 성매매피해자 관련시설

시설구분	기관명	전화	주소
상담소	경남여성인권지원센터	246-8298	마산합포구 중앙북5길 20
	여성인권상담소	273-2241	창원시 성산구 도계로 102 304호

* 성인지원시설 1개소, 청소년지원시설 2개소

시설구분	기관명	전화	주소
성폭력 상담소	진해성폭력상담소	546-8322	창원시 진해구 충장로 511번길 164층
	통영YWCA성폭력상담소	648-2070	통영시 동충 1길 4
	하동성가족상담소	884-1360	하동군 하동읍 섬진강대로 2222
	함안성가족상담소	587-7941	함안군 칠원읍 용산2길 70, 1층

I 성폭력피해자 관련시설

시설구분	기관명	전화	주소
해바라기센터	경남해바라기센터(아동)	754-1375	진주시 강남로 79 경상대학교병원 본관 지하층
	경남해바라기센터	245-8117	창원시 마산합포구 3.15대로 231 마산의료원 별관 2층
성폭력 상담소	거창성가족상담소	944-1828	거창군 거창읍 수남로 2193-40 거창문화원 3층
	(사)김해여성지원센터 부설 성폭력상담소	329-6451	김해시 호계로 422번길 34-5, 광림빌딩 201호
	밀양시성가족상담소	359-1366	밀양시 중앙로 268(삼문동)
	사천성가족상담센터	852-9040	사천시 사천읍 수양로 126, 3층
	양산성가족상담소	366-6663	양산시 양산대로 849 종합운동장주경기장 155호
	진주성폭력상담소	746-7462	진주시 남강로 477번길 11
	창녕성건강가정상담소	521-1366~7	창녕군 창녕읍 창녕대로172
	(사)경남여성회 부설 성폭력상담소	244-8400	마산합포구 오동동 10길 56 가교파오피스텔 504호
	마산여성장애인 성폭력상담소 (장애인)	241-5041	창원시 마산합포구 오동동 10길 56804 (오동동, 가교파오피스텔)
	창원여성지원센터 부설 성폭력상담소	283-8322	의창구 신월로 42

I 가정폭력피해자 관련시설

시설구분	기관명	전화	주소
여성긴급전화 1366	경남 센터	055-1366	창원시 북면 동전로 179-18
	(사)거제가정상담센터	633-7638	거제시 거제중앙로 13길 22
가정폭력 상담소	고성가족상담소	673-2911	고성군 고성읍 중앙로 87-1 정림무지개 APT 상가2층
	(사)김해여성회 부설 가정폭력상담소	326-6253	김해시 가야의길 92-25
	장유하늘가족상담센터	326-8291	김해시 장유면 계동로 233 마루에 빌딩 503호
	남해보물섬가정 행복상담소	864-1366	남해군 남해읍 망운로32
	사천YWCA 건강가정상담소	834-1253	사천시 동금로 12, 농협 2층
	양산가정폭력상담소	366-6661	양산시 명동 6길 19
	양산가족상담센터	362-1366	서일동 2길 18
	진주가정폭력상담소	746-7988	진주시 진양호로 360(신안동주민센터 3층)
	경남가정상담지원센터	221-3308	창원시 마산합포구 밤밭고개로 442-2 성대빌딩 4층
	마산가정상담센터	296-9126	마산회원구 양덕옛3길 5(석전동)

I 가정폭력피해자 관련시설

시설구분	기관명	전화	주소
가정폭력 상담소	창원가정상담센터	261-0280	창원시 성산구 창이대로 663번길 7, 대한빌딩 401호(사파동)
	진해가정상담센터	551-2332	진해구 태평로 50(태평동)
	통영가정폭력상담소	640-7795	통영시 안개4길 94
	합천가정행복상담센터	934-1366	합천군 합천읍 동서로39

I 수사기관

	부서	전화	주소
경남청	생활안전과	생활안전계	233-2146
		생활질서계	233-2147
	여성청소년과	여성보호계	233-2248
		아동청소년계	233-2249
		성폭력특별수사대	233-2339
창원중부	생활안전과	생활안전계	233-0346
		생활질서계	233-0347 233-0218
	여성청소년과	여청수사팀	233-0288
		아동청소년계	233-0348
창원서부	생활안전과	생활안전계	290-0346
		생활질서계	290-0347
	여성청소년과	여성보호계	290-0348
		여성청소년수사	290-0180
마산중부	생활안전과	생활안전계	240-2346
		생활질서계	240-2347
	여성청소년과	여성청소년계	240-2348
		여성청소년수사팀	240-2249

	부서	전화	주소
마산동부	생활안전과	생활안전계	233-7346
		생활질서계	233-7347
	여성청소년과	여성청소년계	233-7396
		여성청소년수사팀	233-7285
진해	생활안전과	생활안전계	549-8346
		생활질서계	549-8342
	여성청소년과	여성청소년계	549-8348
		여청수사팀	549-8145
진주	생활안전과	생활안전계	750-0346
		생활질서계	750-0345
	여성청소년과	여성청소년계	750-0348
		여성청소년수사팀	750-0670
김해중부	생활안전과	생활안전계	344-8346
		생활질서계	344-8347
	여성청소년과	여성청소년계	344-8348
		여성청소년수사 팀장	344-8243
		여성청소년수사 1반장	344-8208
		여성청소년수사 2반장	344-8264
		여성청소년수사 3반장	344-8274
		여성청소년수사 4반장	344-8349
김해서부	생활안전과	생활안전계	310-0346
		생활질서계	310-0347
	여성청소년과	여성청소년계	310-0348
		여성청소년수사	310-0348
양산	생활안전과	생활안전계	392-0246
		생활질서계	392-0247
	여성청소년과	여성청소년계	392-0248
		여성청소년수사팀	392-0248

I 수사기관

	부서	전화	주소
통영	생활안전과	생활안전계	640-0346
		생활질서계	640-0347
	여성청소년과	여성보호계	640-0148
		아동청소년계	640-0349
			통영시 광도면 죽림3로 53
거제	생활안전과	생활안전계	639-0346
		생활질서계	639-0259
	여성청소년과	여성청소년계	639-0247
		여성청소년수사팀	639-0311
			거제시 진목1길 2
사천	생활안전과	생활안전계	850-7246
		생활질서계	850-7247
	여성청소년과	여성청소년계	850-7248
		여청수사팀	850-7249
			사천시 남일로 37
밀양	생활안전과	생활안전계	350-0326
		생활질서계	350-0347
		여성청소년계	350-0348
		청소년담당	350-0358
			밀양시 상남면 밀양대로 1545
거창	생활안전교통과	생활안전계	949-0346
		여성청소년계	949-0248
			거창군 거창읍 중앙로 97
합천	생활안전교통과	생활안전계	930-6130
		여성청소년계	930-6133
			합천군 합천읍 황강체육공원로 67
창녕	생활안전교통과	생활안전계	520-9104
		여성청소년계	520-9104
			창녕군 창녕읍 종로38-6
고성	생활안전교통과	생활안전계	647-3304
		여성청소년계	647-3248
			고성군 고성읍 중앙로 113
하동	생활안전교통과	생활안전계	880-3246
		여성청소년계	880-3347
			하동군 하동읍 경서대로 139
남해	생활안전교통과	생활안전계	860-2346
		청소년범죄	860-6248
			남해군 남해읍 화전로 89

	부서	전화	주소
함양	생활안전교통과	생활안전계	960-1346
		여성청소년계	960-1348
			함양군 함양읍 학사루길 12
산청	생활안전교통과	생활안전계	970-3346
		여성청소년계	970-3347
			산청군 산청읍 중앙로 1
함안	생활안전교통과	생활안전계	589-8346
		여성청소년계	589-8348
			함안군 가야읍 가야로 85
의령	생활안전교통과	생활안전계	570-0346
		여성청소년계	570-0348
			의령군 의령읍 충익로 53

17. 제주(064) Jeju



I 성매매피해자 관련시설

시설구분	기관명	전화	주소
상담소	제주현장상담센터	751-8297	제주시 관덕로 8길 32 2층

* 성인지원시설 1개소, 자활지원센터 1개소

I 성폭력피해자 관련시설

시설구분	기관명	전화	주소
해바라기센터	제주해바라기센터	748-5117	제주시 남녕로 5-3 별관3층
성폭력 상담소	제주여성인권연대 부설 제주여성상담소	755-1366	제주시 관덕로 8길 32길
	제주특별자치도 지체장애인협회 부설 제주여성장애인상담소	753-4980	제주시 복지로 3길 1-4번지 4층
	제주YWCA통합상담소	748-3040	삼무로 11길 3

I 가정폭력피해자 관련시설

시설구분	기관명	전화	주소
여성긴급전화 1366	제주 센터	064-1366	제주시 우정로 6길 23
가정폭력 상담소	서귀포가정행복상담소	732-3279	서귀포시 문부로 2(동흥동)2층
	희망상담소	753-9421	남광북 1길 31-1(이도이동)
	제주YWCA통합상담소	748-3040	제주시 삼무로11길 3(연동)
	가족사랑상담소	726-3277	중앙로195, 2층(이도일동)

I 수사기관

	부서	전화	주소
제주청	생활안전과	생활안전계 798-3146	제주시 문연로 18(연동)
		생활질서계 798-3247	
	여성청소년과	여성보호계 798-3186	
		아동청소년계 798-3188	
		성폭력수사대 798-3187	
	성폭력피해자 통합지원센터 798-3248		
제주동부	생활안전과	생활안전계 750-1346	제주시 동광로 66
		생활질서계 750-1318	
	여성청소년과	여성청소년계 750-1333	
		여성청소년수사팀 750-1516	
제주서부	생활안전과	생활안전계 760-1346	제주시 애월읍 애조로 215
		생활질서계 760-1318	
	여성청소년과	여성청소년계 760-1333	
		여성청소년수사팀 760-1336	
서귀포	생활안전과	생활안전계 760-5346	서귀포시 신중로 27
		생활질서계 760-5247	
	여성청소년과	여성청소년계 760-5333	
		여성청소년수사팀 760-5334	

III. 부록

01. 성매매피해자 인권보호를 위한 가이드라인(GIST)
02. 해외성매매피해자지원을 위한 1366 UIFN 상담전화
03. 아동·청소년 대상 성매매 신고 포상금 제도
04. 성매매방지 온라인 홍보관



01.

성매매피해자 인권보호를 위한 가이드라인

<GIST>

Guidelines for Identification of Sex-Trafficking victims

* 본 가이드라인은 2013년 여성가족부 공동협력사업으로 서울특별시 다시함께상담센터에서 제작한 내용을 발췌하여 수록하였습니다.

성매매피해자 인권보호를 위한 가이드 라인 GIST 조사 및 상담질문

다음의 질문들은 성매매피해의 잠재적 징후를 알아볼 수 있는 질문 중 핵심적인 15개의 문항으로 구성된 요약본입니다. 다양하고 광범위한 성매매 피해의 특성상, 일관되게 적용할 수 있는 하나의 체크리스트는 존재할 수 없지만 한국에서 발생하는 보편적인 성매매 피해를 드러낼 수 있는 하나의 가이드라인이 되어 줄 것입니다. 성매매피해 여부에 대한 최종적인 결정은 피해의 유형과 심각성 그리고 대상자가 처한 상황과 맥락 등 해당 사건의 특성에 맞추어 종합적으로 내려져야 하며 때로는 하나의 해당사항만으로도 피해자가 될 수 있음에 유의할 필요가 있습니다. 조사 및 상담대상자의 피해여부에 대한 보다 정확한 판단을 위해서는 심층적인 인터뷰 질문이 포함된 GIST 원본을 참고하기를 권장합니다.

1. 사기/기만

- 일을 시작하기 전 제시된 근무 조건은 어떠했는가? 일을 시작하고 나서 처음에 제시된 조건이 변화한 부분이 있는가?
: 성매매를 한다는 사실을 모르고 시작한 경우, 고지 받은 것과 다른 유형의 성매매를 요구하는 경우, 수입에서 공제되는 부분(벌금, 할당량 등)에 대한 고지가 없었던 경우, 조건만남과 같은 개인 성매매에서 성구매자에 의해 조건이 바뀌는 경우 등 일을 시작하기 전 제시되었던 조건이 본인과의 적절한 협의 없이 달라진 경우

2. 빚(선불금)

빚(선불금)은 현재 한국에서 가장 많은 피해를 유발하는 대표적인 통제수단이다. 선불금을 지급한 업주나 대부업자 등은 피해자에 대해 경제적으로 우월한 지위를 획득하게 되고 피해자는 선불금을 갚기 위해 계속 성매매를 할 수 밖에 없는 상황에 놓이게 된다는 점에 유의할 필요가 있다. 위력이란 폭행·협박·감금 등 전형적인 유형력 행사 외에도 사회적·경제적으로 우월한 지위를 이용하는 것도 포함되는 개념이다. 대부분의 경우 빚이 없는 사람보다는 빚이 있는 사람이, 특히 그 금액이 큰 사람보다 심각한 피해를 입는 양상을 보인다.

- 빚이 있는가? 있다면 누구에게 진 빚이며 왜 빚을 지게 되었는가?
: 빚이 성매매와 연관된 선불금일 경우, 이때 대상자의 채권채무관계를 파악함에 있어 업주(등)가 아닌 제 3자를 채권자로 하는 경우도 있음에 유의할 필요가 있음
- 차용증을 작성하였는가? 그렇다면 이를 소지하고 있는가?
: 업계관행명목으로 업주, 사채업자 등만 소지하고 있는 경우, 이로 인해 피해자는 차용증 상 채권자 이름이나 이자 등을 제대로 인지하지 못해 업주(등)로부터 이용당하게 됨. 번제가 이루어진 후에도 차용증을 반환하거나 폐기하지 않고 추가 피해를 유발하는 경우도 많음. 차용증 작성 시, 신분증, 인감 등 본인의 서류를 넘겨주게 하고 이를 악용하는 경우도 있음

3. 폭력(폭행/협박/감금/강요 등)

- 업소관계자/성구매자로부터 물리적/언어적/정서적 폭력을 경험한 적이 있는가? 또는 이를 목격하거나 이에 대해 들은 적이 있는가?
: 피해자는 크고 작은 물리적, 언어적, 정서적 폭력을 경험하며 이때 폭력은 피해자에 대한 가장 단순하면서도 효과적인 통제수단으로 작용하게 됨. 직접적인 폭력의 대상이 되는 경험뿐만 아니라 폭력의 목격 또는 폭력상황에 대해 들은 경험 또한 피해자에게 동일한 작용을 할 수 있다는 점에 주목할 필요가 있음
- 본인 또는 가족/친지 등이 업주(등)로부터 협박을 받은 적이 있는가?
: 업주(등)는 '성매매 사실을 알리겠다', '환경이 더 열악한 업소로 보내버리겠다', '가족/친지 등을 해지겠다', '신고하면 여성이 가장 큰 처벌을 받는다' 등 다양한 형태의 협박으로 피해자를 통제함. 이때 차용증 등에 기재토록 했던 가족/친지 등의 인적사항을 활용하여 피해

자의 주변사람들을 협박하기도 함. 사법관계자와의 친분을 내세우며 사법기관에 대한 불신을 조장하고 업주(등)의 범죄행위를 신고·고소하는 권리행사를 방해하는 경우도 상당한 것으로 확인되고 있음.

• 업주(등)에 의해 특정 공간에서 벗어나지 못한 적이 있는가?

: 최초 100일 출입금지(일명 '한 다스'), 할당량을 채울 때 까지 업소 내 감금 등 성매매 유형 및 업소에 따라 서로 다른 방식의 감금을 통한 피해자에 대한 통제가 이루어짐.

• 본인이 원할 경우, 일을 그만둘 수 있는가? 그렇지 않다면 그 이유는 무엇인가?

: 탈 업 의사를 제시할 경우, 피해자는 물리적, 정서적 폭력 및 경제적, 심리적 불이익을 경험하게 됨. 선불금은 피해자의 성매매 중단을 불가능하게 하는 주된 수단임. 이때 업주(등)는 당장 돈을 전부 갚으라거나, 갖은 이유를 들어 실제 진 빚보다 더 많은 돈을 물어내라고 하며 피해자의 탈업을 저지함.

• 업소관계자/성구매자로부터 성폭력을 당한 적이 있는가?

: 피해자는 강간에서부터 가벼운 추행에 이르기까지 다양한 형태의 성폭력에 노출됨. 특히 업주(등)는 영업교육을 빙자한 성폭력, 원치 않는 성접대 요구 등 피해자에 대한 성적통제를 통해 지배·관리를 강화함.

4. 업소(성매매)운영에 따른 통제

• 수입에 대한 계산이 부당하게 이루어진 적이 있는가?

: 업주(등)가 구매자로부터 받은 성매매 대가를 분배약정에 따라 분배하지 않거나 지급을 거부하는 등의 실제와는 다른 정산을 하는 기망의 방법으로 재산상의 이익을 얻음

• 수입에서 공제하는 금액이 있는가? 그렇다면 그 이유와 금액은 어떻게 되는가?

: 지각비, 결근비 등 과도한 벌금, 청소비, 주방이모 수고비, 방값 등 업소의 기초 운영비까지 피해자가 부담하게 하는 경우, 시세보다 비싼 홀복, 화장품 등을 지정된 구입처에서 구매하도록 하는 경우, 채우지 못한 할당량을 빚으로 올리는 경우 등, 외국인 피해자의 경우 오디션 비용, 기획사 수수료, 항공비 등이 수입에서 공제되기도 함.

5. 의료기관 이용 및 건강권

• 진료내역이 업주(등)와 공유되는가?

: 피해자에 대한 감시 및 통제를 위해 진단서를 제출하도록 하는 경우, 업주(등)가 병원에 동행하는 경우, 업소와 연계된 지정 병원을 이용하도록 하는 경우 등

• 생리 중에도 일을 했는가? 콘돔사용에 대한 결정권은 누가 가지고 있는가?

: 생리 중 성매매는 다양한 질병을 유발할 수 있음. 콘돔은 피임의 역할 뿐 아니라 피해자를性病으로부터 보호하는 최소한의 보호장치임. 대부분 콘돔 사용에 대한 결정권은 구매자가 가지고 있으며 피해자는 구매자의 요구를 거절했을 때 불이익을 당하기 때문에 콘돔 사용에 대한 명확한 의사표시를 할 수 없는 경우가 많음.

6. 이동 및 소통의 통제

• 본인의 일/행동을 통제/감독/감시하는 사람이 있는가?

: 피해자는 누군가의 끊임없는 통제, 감독, 감시에 시달림. 감시에는 CCTV 등 장치를 이용한 감시도 있지만 업소관계자 등 감시인에 의한 감시도 있을 수 있으며 특히 연대보증 등을 통해 여성들끼리 서로 감시하게 하는 경우 또는 주변 상권과의 친분을 이용해 피해자를 감시하는 경우 등은 일견 출입의 제한이 없는 것처럼 보일 수도 있어 주의가 필요함. 조건만남과 같은 개인 성매매 역시 또래포주, 애인 등 피해자의 일 또는 행동을 감시하는 누군가가 있을 수 있다는 점에 유의할 필요가 있음.

7. 국내 유입외국인/ 해외송출사례(추가질문)

• 계약서 내용과 동일한 일을 하고, 임금을 지급 받는가?

: 가수 등 다른 일을 하는 것으로 알고 유입된 경우, 근로계약서상의 임금 또는 합의도니 임금과는 다른 임금을 지급받는 경우 등

• 여권, 외국인등록증 등 신분증명서를 본인이 소지하고 있는가? 또는 필요할 경우 언제든 가지고 나올 수 있는가?

: 계약 연장, 분실 방지 등의 이유로 업주, 기획사 등이 신분증명서를 가지고 있는 경우

02.

해외성매매피해자 지원을 위한 1366 UIFN 상담전화

여성긴급전화중앙지원단에서는 해외성매매피해자 지원을 위해 일본, 호주 등 14개국을 대상으로 UIFN서비스를 실시합니다. UIFN은 해외에 있는 성매매피해여성들이 긴급한 도움이 필요할 경우 수신자 부담으로 이용할 수 있는 국제전화이며 이용방법은 다음과 같습니다.

1. 국제전화 이용방법

- 국가접속번호 + 800 + 1366 1366
예) 호주 : 0011 + 800 + 1366 1366, 일본 : 001(010) + 800 + 1366 1366

2. 주요국가 전화번호

- 한국 (국번없이)1366
- 미국 011-800-1366-1366
- 캐나다 011-800-1366-1366
- 타이완 002-800-1366-1366
- 일본 001(또는 010-800-1366-1366)
- 호주 0011-800-1366-1366

3. 국가별 무료연결번호(영사콜)

국가명	접속번호	국가명	접속번호	국가명	접속번호
중국	00	필리핀	00	영국	00
일본	001, 010	호주	0011	프랑스	00
싱가폴	001	뉴질랜드	00	독일	00
홍콩	001	미국	011	태국	001
대만	002	캐나다	011		

4. 사이버 상담

- E-mail : 1366center@stop.or.kr
- Homepage : womenhotline.or.kr

5. 휴대폰전화(문자)

- 통신사번호(국가별 입력) + 82-10-9727-1366
※ 핸드폰이나 컴퓨터자판이 영문일 경우 발음나는 대로 도움을 요청
예) 도와주세요 do ywa ju se yo

03.

아동·청소년 대상 성매매 신고포상금 제도

아동·청소년대상 성매매 범죄 신고 시 포상금을 드립니다!

○ 신고포상금 제도란?

아동·청소년대상 성매매 신고 활성화를 위해 아동·청소년 대상 성매매 유인·권유 행위 등 성매매 범죄 신고 시 포상금을 지급하는 제도입니다.
 * 근거: 「아동청소년의 성보호에 관한 법률」 제59조(포상금)

○ 아동·청소년이란?

아동·청소년이란 19세 미만의 자를 말합니다. 다만, 19세에 도달하는 연도의 1월 1일을 맞이한 자는 제외됩니다.
 * 연도별 아동·청소년 기준: '15년 기준으로 '97년 1월1일 이후 출생자, '16년 기준으로 '98년 1월1일 이후 출생자, '17년 기준으로 '99년 1월1일 이후 출생자

○ 포상금 지급액은?

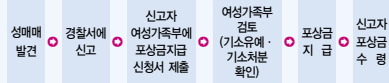
포상금 지급대상 범죄	포상금
• 아동·청소년대상 성매매 강요 행위(폭행, 협박, 선불금, 고용 등) • 아동·청소년대상 성매매 장소 제공 및 알선행위, 이와 관련된 영업행위 등 • 장애인인 아동·청소년대상 간음, 추행, 또는 간음·추행하게 하는 행위 등	100만원
• 아동·청소년대상 성매매행위, 성매매 유인·권유행위 등	70만원

○ 포상금은 어떻게 신청해요?

범죄신고후, 포상금 지급신청서를 작성하여 여성가족부로 제출하면 됩니다.

- **지급신청서 다운로드** 여성가족부 홈페이지 메인화면 → 정책안내 → 인권보호 → 청소년성매매 신고 포상금
- **지급신청서 제출문의** 여성가족부 아동청소년성보호과 (02-2100-6407)

○ 범죄신고와 포상금지급 절차는 어떻게 되나요?



• 포상금 지급조건: 신고결과 검찰청으로부터 기소 또는 기소유예를 받은 경우

기소: 검사가 일정한 형사사건에 대하여 법원에 재판을 청구하는 일 (공소의 제기)

기소유예: 여러 상황을 고려하여 기소하지 않는 처분

○ 포상금은 신고하면 누구든지 받을 수 있어요?

네, 신고한 사건이 기소나 기소유예처분을 받을 경우 누구든지 받을 수 있어요.

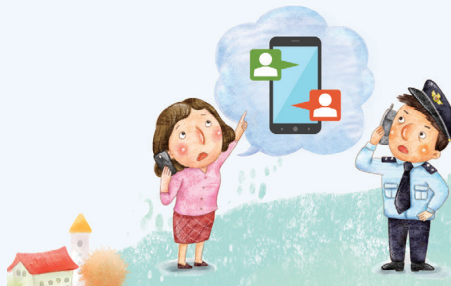
다만, 아동·청소년의 성보호에 관한 법률에 따라 수사기관에 신고할 의무가 있는 사람, 범죄단속을 하는 공무원, 범죄실행과 관련된 사람이 신고하는 경우에는 받을 수 없어요.

○ 신고는 누구나 할 수 있어요?

네, 누구나 신고할 수 있으며 미성년자도 가능해요.

○ 범죄 신고는 어떻게 해요?

수사기관(국번없이 112)에 신고해요.



04.

성매매방지 온라인 홍보관

(www.stop.or.kr/info)

“언제, 어디서나 PC와 모바일을 통해 성매매방지정책 정보, 예방교육자료를 만나실 수 있습니다.”

여성폭력 피해자 지원을 위한 실무자용 가이드 북

2016년 5월 16일 발행

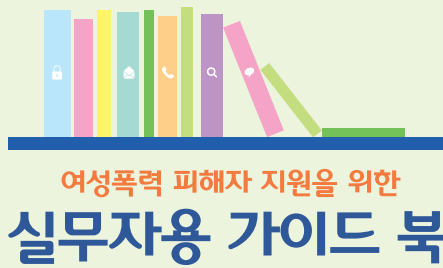
발행인: 강월구

발행처: 한국여성인권진흥원

서울시 중구 서소문로 50 센트럴플레이스 3층
02-735-1050(대)

인쇄처: 크리에이티브비

사전 승인없이 내용 무단복제 금함.



여성폭력 피해자 지원을 위한

실무자용 가이드 북



한국여성인권진흥원
Women's Human Rights Commission of Korea

서울특별시 중구 서소문로 50 센트럴플레이스 3층 (100-859)

Tel. 02_735_1050 Fax. 02_735_2051