



# 2014 ANNUAL REPORT

Social Solidarity Bank  
함께 크는 나눔의 금융





2014  
**ANNUAL  
REPORT**

사회연대은행은  
사회취약계층을 지원하여  
더불어 함께 사는  
건강한 공동체 사회를  
만들어갑니다.



# CONTENTS

## 2014

### ANNUAL REPORT



06  
발간사



08  
기관현황

10  
2014 하이라이트

2014 주요사업보고  
12

#### 마이크로 파이낸스

취약계층 창업지원  
영세자영업자·취약계층 창업역량 강화  
대학생 학자금 부채상환 지원  
국민연금 수급권 확보 지원



28  
사회적기업 지원

자금지원  
사회적기업가 육성  
사회적경제 활성화 지원

38  
교육·컨설팅

시니어 사회참여 지원  
창업 및 경영자 역량 강화 교육·컨설팅



48  
주요 협약 및 행사

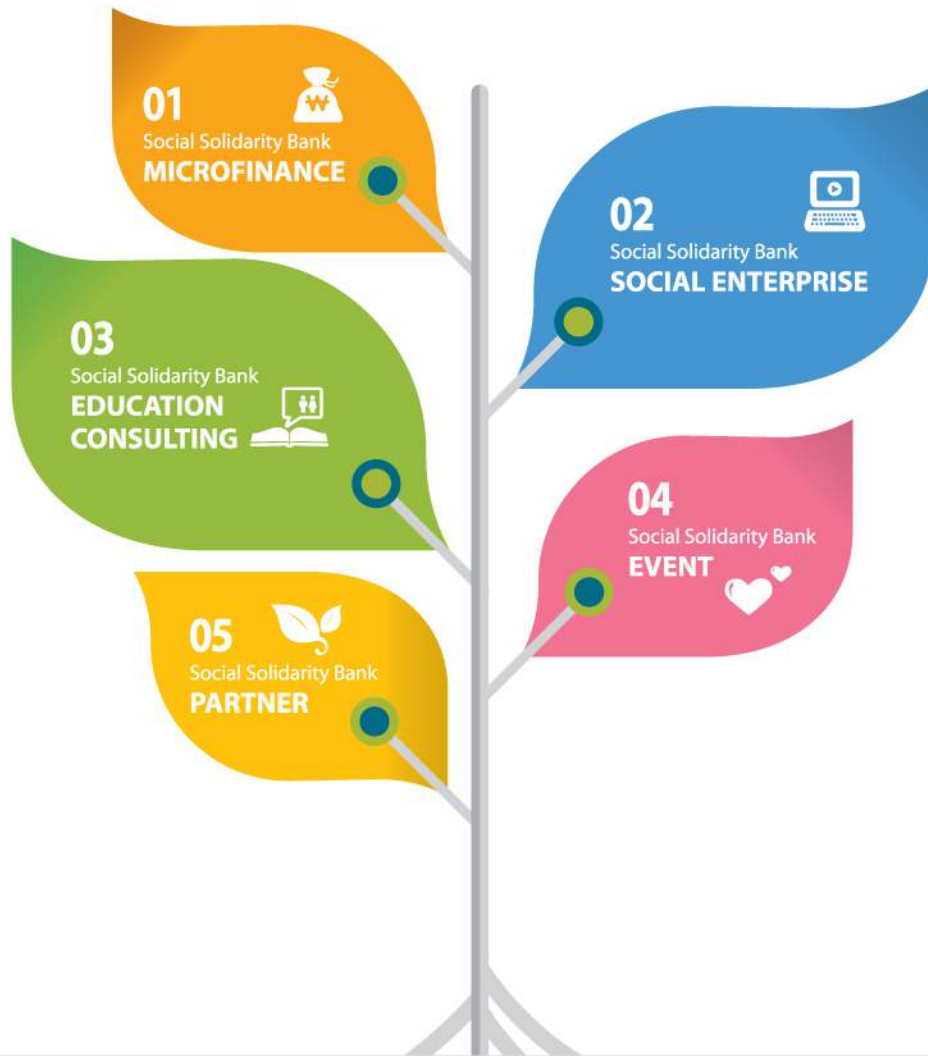
함께하는 사람들  
52

후원기관, 회원명단



60  
2014 재정보고





## 2014 ANNUAL REPORT

함께 크는 나눔의 금융, **사회연대은행**  
Banking for Creating Social Values

마이크로파이낸스와 사회적기업을 지원하는 **대안금융**을 통해  
사회의 취약한 구조를 개선하여 다양한 사회적 가치를 창출하고  
취약계층에게 삶의 질을 높이기 위한 기회를 제공합니다.



이사장 김성수



사회연대은행이 우리 주변의 어려운 이웃들에게 새로운 희망의 기회를 만들어 주는 든든한 버팀목이 되고자 사업을 시작한 지 벌써 12년이 되었습니다.

창업을 통한 여성가장의 자립지원에서 출발한 사회연대은행은 그동안 함께 해주시는 많은 분들이 있었기에 사회적기업가를 육성하고 위기를 겪고 있는 사회적기업을 지원할 수 있었습니다. 또 과도한 부채로 힘들어 하는 대학생들을 위한 부채상환 지원, 시니어의 새로운 인생2막 준비와 사회참여를 위한 시니어브리지센터 운영 및 고령자친화기업인 시니어허브의 설립 등 다양한 지원활동을 진행할 수 있었습니다.

하지만 사회 취약계층을 지원하여 더불어 함께 사는 건강한 공동체 사회를 만들고자 하는 사회연대은행의 사명을 안고 12년간 한결같은 걸음으로 나아가는 것은 결코 쉬운 과정은 아니었습니다.

오랜 시간 동안 드러내지 않고 아낌없이 지원해 주신 많은 분들의 후원과 격려가 있었기에 사회연대은행의 '한 걸음' 이 만들어 질 수 있었고, 어려운 시기 마다 함께 해주신 '뜻있는 분들의 연대' 가 있었기에 '한국 대안금융의 역사' 를 쓸 수 있었습니다.

여전히 불안하고, 살기 힘든 사회입니다.

혹자는 지난 10년 전 보다 더 희망이 보이지 않는 것 같다고도 말합니다. 일을 해야만 살아갈 수 있는 계층은 점점 넓어지고 있는데, 일자리는 부족하고 사회의 안전망은 아직도 불안전합니다.

이러한 어려운 시기에 사회연대은행은 12년 전 설립당시의 그 '마음과 자세' 로 매사에 다시 임하려고 합니다. 어려운 이웃들의 희망을 위한 동반자가 되고, 우리 사회에 나눔의 힘을 보여주는 마중물이 되기 위해 '그때 처럼' 다시 뛰려고 합니다.

지금까지 변함없는 마음으로 참여해 주신 모든 분들께 깊은 감사 말씀을 드리며, 사회연대은행이 가는 길에 끝까지 관심과 열정으로 함께해 주시길 부탁드립니다.

따뜻한 가슴과 연대, 그리고 여러분이 바로 희망입니다.

감사합니다.



MISSION  
VISION  
CORE VALUES

미션, 비전, 핵심가치

미션 Mission

사회취약계층을 지원하여 더불어 함께 사는  
건강한 공동체 사회를 만든다



비전 Vision



사회적금융 국내 대표 기관  
(Banking for Creating Social Values)

핵심가치 Core Values

혁신



전문성



투명성

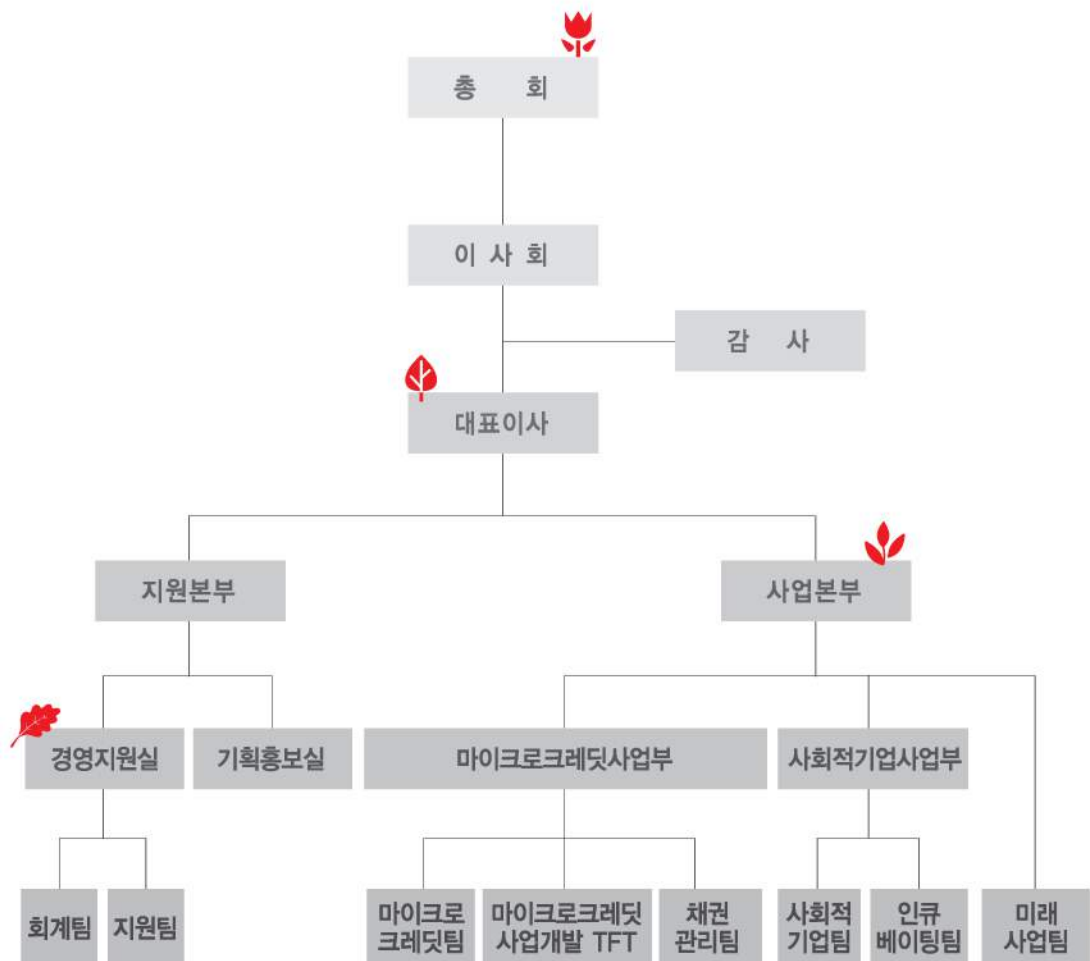


공감



## ORGANIZATION

조직도



# HIGHLIGHTS 2014

## 01 JANUARY



- HSBC은행, 사회적기업 경영환경 개선지원 업무 협약
- 메트라이프, 다문화 사회적기업 지원 업무협약

## 02 FEBRUARY



- 소셜스튜디오 '공감' 개소
- 생명보험사회공헌위원회-삼성생명, 발달장애아동 치료 지원

## MARCH 03



- 사회연대은행 새CI 선포
- LG전자·LG화학 친환경 예비사회적기업 성장지원사업 성과보고대회
- 생명보험사회공헌위원회-삼성생명, 취약계층 청소년 지원
- 한전 지원업체 방문 투어

## 04 APRIL



- 신용카드사회공헌위원회, 저소득·저신용 취약계층 창업 및 지원지원 업무 협약
- 부산광역자활센터, 저소득 취약계층 자립을 위한 업무 협약
- 시니어브리지센터 설립 1주년

## 05 MAY



- 지하철 광고매체사 (주)더고 업무 협약
- 광주동구지역자활센터, 저소득 취약계층자립을 위한 업무 협약



06 JUNE



- 생명보험사회공헌위원회-삼성생명, 다문화축제지원
- 생명보험사회공헌위원회-삼성생명, 저소득노인 영양급식 지원

08 AUGUST



- 한국노인인력개발원, 유한킴벌리와 고령자친화기업 설립 추진 협약
- 송실대, 나눔문화 확산을 위한 업무 협약
- 희망만드는사람들, 금융소외계층의 건전한 금융생활을 위한 업무 협약
- (주)라이프추리, 취약계층 자립 지원을 위한 업무 협약
- 신용카드사회공헌위원회, 취약계층 자립시설 지원

SEPTEMBER 09



- 일본NPO뱅크연합회, 사회연대은행 방문

OCTOBER 10



- LG.S.F. 대학(원)생 친환경 사회적경제 아이디어 공모전

11 NOVEMBER



- 아산상 '사회봉사상' 수상
- 박상금 상임이사, 2014 전국소상공인대회 대통령 표창

12 DECEMBER



- 2014 LG Social Fund Festival
- 생명보험사회공헌위원회-삼성생명, IT실버복지 지원



## 사회연대은행과 함께하는 마이크로파이낸스

2014년 마이크로파이낸스를 위해 **9개**의 기업과 기관이

**총 1,951,000,000원**의 지원을 통해 함께해주셨습니다.

**1,360명**의 대학생이 고금리 학자금 대출에서 벗어날 수 있었으며,

저소득층 어르신 **59명**이 연금 수급자가 되었습니다.

01



Social Solidarity Bank  
**MICROFINANCE**





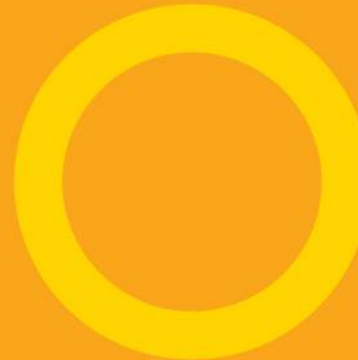




2014



THE  
MAIN  
BUSINESS  
REPORT



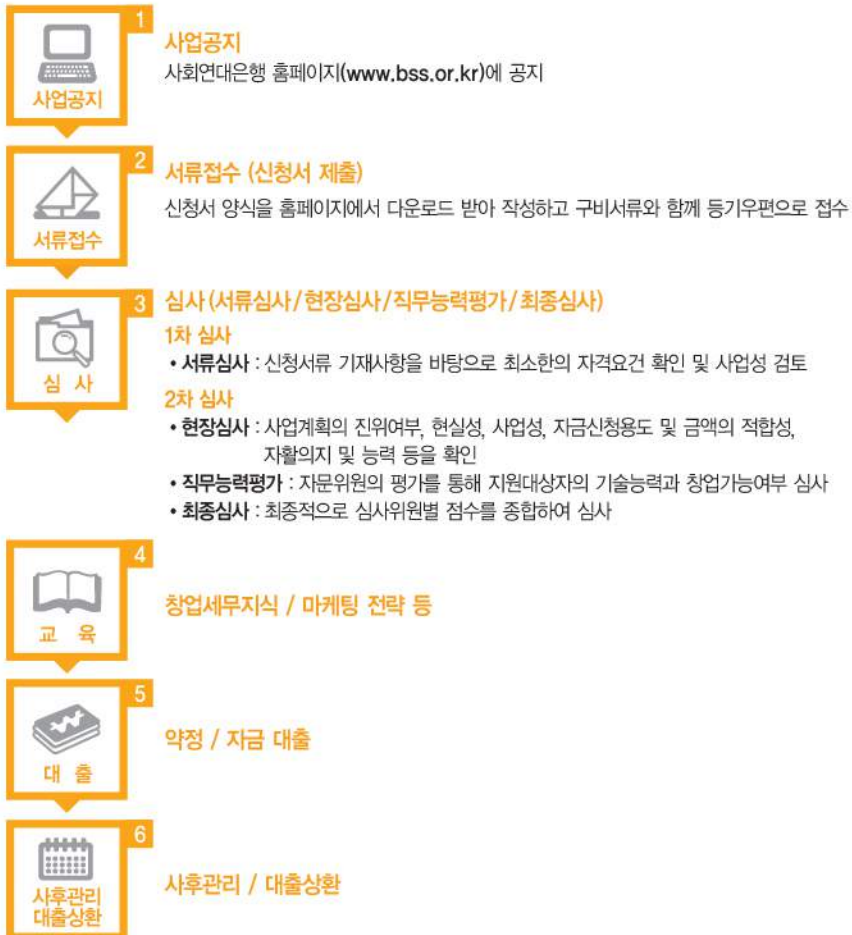
## 마이크로파이낸스

사회연대은행은 사회적 취약계층을 위한 다양한 사업에 투자·대출함으로써 사회적 가치를 창출하고 있습니다.

### 취약계층 창업지원

사회연대은행은 사회적 취약계층에게 창업자금과 사후관리를 제공함으로써 스스로 자립할 수 있는 기회를 제공하고 있습니다.

### 취약계층 창업지원 프로세스



## 2014년 지원실적

(단위: 백만원, 건)

기금처(명)	지원건수	지원금액
강남구	8	232
국민체육진흥공단	5	90
KDB나눔재단	10	195
생명보험사회공헌위원회 · 삼성생명	12	240
서울시	32	659
신용카드사회공헌위원회	2	40
KDB캐피탈	1	15
반환금 및 기타	35	480
계	105	1,951

## 마이크로크레딧 창업지원기금별 내용

기금처(명)	접수/심사	지원대상	지원한도액	이자율	상환기간
강남구	수시	저소득층	5천만원	2%	5년
국민체육진흥공단	수시	저소득층	2천만원	2%	4년
KDB나눔재단	수시	저소득층	2천만원	3%	4년
생명보험사회공헌위원회 · 삼성생명	수시	여성가장	2천만원	-	-
서울시	수시	사회취약계층	3천만원	3%	5년
신용카드사회공헌위원회	수시	금융소외계층	2천만원	2%	4년
KDB캐피탈	수시	저소득층	1천5백만원	2%	4년
국민체육진흥공단(반환금)	수시	저소득층	5백만원	3%	2년
사회복지공동모금회(반환금)	수시	저소득층	2천만원	2%	4년
한국은행(반환금)	수시	저소득층	2천만원	2%	4년
한국수출입은행	수시	결혼이민자	2천만원	2%	4년



### 성별/업종

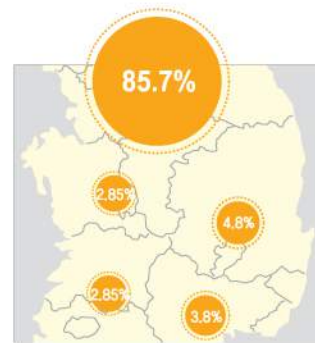
(단위 : 백만원, 건)

구 분	성 별		업 종			
	남	여	서비스	외 식	규 통	제 조
지원건수	40	65	46	36	20	3
지원금액	760	1,191	781	780	350	40

### 지 역

(단위 : 백만원, 건)

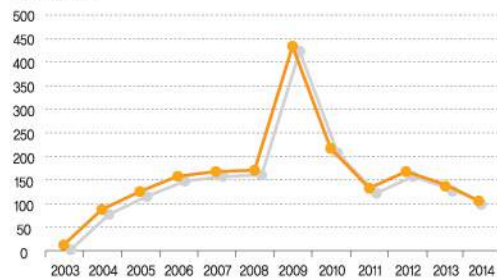
지역/구분	지원건수	지원금액
수도/강원권	90	1,706
대전/충청권	3	60
광주/호남권	3	45
대구/경북권	5	85
부산/경남권	4	55



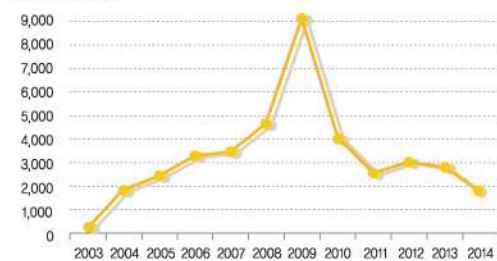
### 2003~2014년 총 지원

년 도	지원건수	지원금액
2003	10	230
2004	93	1,861
2005	127	2,402
2006	158	3,285
2007	167	3,435
2008	172	4,633
2009	438	9,035
2010	218	3,991
2011	132	2,526
2012	167	3,019
2013	141	2,835
2014	105	1,951

지원건 (단위:건)



지원금 (단위:백만원)



\* 간접사업비 제외

### 영세자영업자 · 취약계층 창업역량 강화

사회연대은행은 저소득 영세자영업자를 대상으로 집중경영컨설팅, 경영개선자금, 긴급생계비를 지원하여 경영 역량 강화 기회를 제공하고 있습니다.

**지원대상** 마이크로크레딧 창업지원을 받은 저소득 영세자영업자

#### 지원절차



#### 2014년 지원실적

(단위 : 백만원)

기금처(명)	구분	지원건수	지원금액
생명보험사회공헌위원회	경영컨설팅	300개소	-
	경영개선자금 지원	42개소	100
	긴급생계비 지원	14개소	27
	가족상담 지원	70명	-

## 새 희망의 한줄기 빛 골든투어 '이종인 대표' 수기

▲ 이종인 대표 (국민체육진흥공단 창업지원업체 '골든투어')



내 나이 48살, 한 가정의 가장으로써 20년을 살아오면서 수많은 굴곡을 거쳐 지금의 위치에 와 있습니다.

돌아보면 가장 힘들었던 시기, 새 희망의 한줄기 빛이 되었던 “국민체육진흥공단 희망ReSTART” 사업의 도움을 받아 나와 나의 가족은 어두웠던 터널을 지나 새로운 희망의 환희를 느낄 수 있었습니다.

직접 운영하던 회사의 부도로 저와 집사람은 공동책임으로 둘 다 신용불량자로 등록되었고, 모든 자산을 다 털어 빚잔치를 한 끝에 단돈 50만 원을 가지고 길거리로 나갈 수밖에 없었던 아픈 기억이 떠오를 때면 눈물이 앞을 가립니다.

그나마 어머니의 도움으로 보증금 500만원짜리 월세집을 얻어 간신히 눈, 비는 피할 수 있었으나, 수중에 남아있던 적은 금액은 한 달 만에 바닥이 났습니다. 전기가 끊겨 아이들에게 촛불잔치를 한다는 핑계로 하루 밤을 어둠 속에서 보낼 수밖에 없던 시기였습니다.

도저히 집에만 있을 수 없어 취직을 하려하여도 신용불량자라 정상적인 회사에 취업이 어려워 헤매던 끝에 동네 중국집에서 배달부로 일할 수 있다고 하여 1년 정도 배달을 하였습니다.

중국집 사장님의 배려로 주방의 면장으로 승급하여 2년 정도 일을 하였더니, 월급이 많이 올라 나머지 빚 정리를 마칠 수 있었습니다. 정신적으로나 경제적으로 조금이나마 안정을 찾자 15년간 일했던 여행업에 재도전하고 싶은 생각이 들었습니다. 중국집을 그만두고 서울시청 앞에 조그만 사무실을 오픈하게 되었

습니다. 많은 자본금이 필요한 여행을 차릴 수가 없어서 고민 끝에 개인사업자가 가능한 랜드사업자로 등록을 하고 영업을 시작하게 되었습니다.

막상 사업을 시작하게 되자 생각지도 못한 자금이 많이 들어가게 되었습니다. 저와 집사람 둘 다 신용불량자라 정상적인 금융거래가 힘들어 자금 확보가 어려운 상태에 놓였습니다. 사업을 접을까하는 찰나에 인터넷 서핑을 통해 만난 '새 희망의 리스타트'라는 문구가 나에게 한줄기 희망의 빛이 되었습니다.

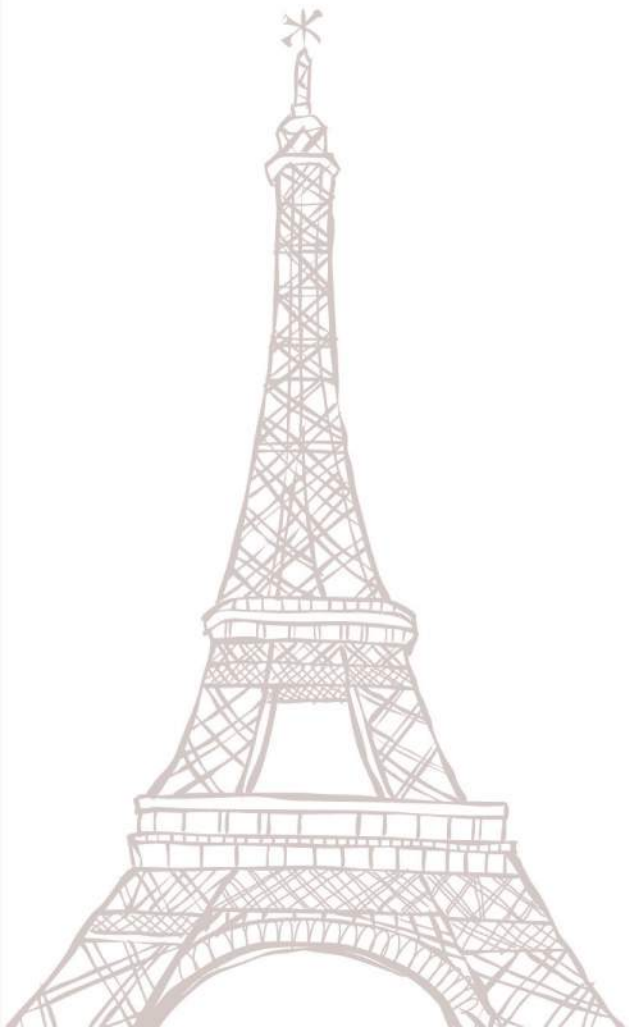
몇 번의 정독 끝에 자격조건과 상담처를 파악하였으며, 즉시 사회연대은행에 상담날짜를 잡고, 상담직원과의 상담을 통하여 희망리스타트 창업지원사업의 수혜자가 되었습니다.

희망리스타트 창업지원사업을 통해 만난 담당전문위원님들은 나의 아픔을 가족의 아픔처럼 함께 나누며, 어려움을 극복할 수 있게 도움을 주셨습니다. 이 자리를 빌어 다시 한 번 정말 감사를 드립니다.

지금은 개인사업자로 랜드업을 하던 것에서 더욱 발전하여 정식 법인으로 전환하여 순매출 2억원을 올리는 기업으로 발전하게 되었습니다.

이는 정말 힘든 시기에 어둠에 놓여 있는 분들에게 사회연대은행과 국민체육진흥공단의 '희망리스타트 창업지원사업'이 얼마나 큰 도움이 되며, 왜 필요한가를 절실히 느끼게 해주는 대목입니다.

새 희망이 된 사회연대은행에 다시 한 번 감사의 말씀을 전합니다.





## 마이크로크레딧 창업업체 응원릴레이 01 감.우.지



인천 부평역 인근에 위치한 '감.우.지(감자는 우리가 지킨다)'는 요즘 한창 유행인 스몰비어와 맛깔스런 감자튀김이 잘 어우러지는 곳으로 학생들의 간식타임, 직장인들의 퇴근 후 잠깐의 휴식을 책임지는 곳입니다.

20석 안팎의 작은 규모이지만, 젊은 총각 사장님이 청운의 꿈을 안고 상경해 창업한 뜻깊은 곳이기도 합니다.

경남 창원에서 일찍부터 사회생활을 시작한 '감.우.지'의 조성엽 대표는 창업에 앞서 지인이 운영하는 '감.우.지' 연신내 본점 및 파주점을 충분히 분석하며 창업을 준비하는 한편, 부평 '감.우.지'만의 색다른 메뉴 개발에도 힘써왔습니다. 독특한 메뉴와 감각적인 매장 분위기는 젊은 사장님의 열정과 감각이 고스란히 담긴 결과물입니다.

'감.우.지' 매장에 들어서면 '지치면 끝장이다' 라는 문구가 바로 손님을 맞이합니다. 젊음을 무기삼아 항상 씩씩하게 오늘을 살아가는 조성엽 대표님의 마음가짐을 대신하는 듯합니다.

자립에 대한 의지로 하루하루 열심히 살아가는 조성엽 대표의 '감.우.지'가 부평의 명물로 우뚝 서길 바랍니다.

또 대표님의 바람처럼 4호점, 5호점, 계속해서 나올 수 있기를 바랍니다.

## 마이크로크레딧 창업업체 응원릴레이 02 애플하우스

'감자는 우리가 지킨다' 조성엽 대표님께서 부산에서 핸드폰 수리 및 액정 교체업을 하고 있는 '애플하우스(대표 황호준)'를 응원하셨습니다.

사회연대은행과 약정식을 맺을 때 함께한 동료로서 '당당한 모습이 인상적이었다'며, 서로 생업에 바쁘고 거리도 멀어 연락하기도 힘들지만, 성공하기를 바란다고 전했습니다.

부산시 진구 동천로에 위치한 '애플하우스'는 대표 개인의 SNS 메신저 및 유선, 홈페이지 등 다양한 통로를 통해 고객과 소통하고 있으며 직접 수리 서비스를 경험한 고객들의 칭찬과 입소문으로 신규 고객이 지속적으로 유입되는 친절한 가게입니다.

황호준 대표님은 직접 수리한 제품이 일정 수준 이상 개선이 안 될 경우에는 수리 비용을 거절할 정도로 나름의 자부심을 갖고 영업을 하고 있습니다.

현재 가맹점 개선을 준비 중으로 향후 2,3호점 개선을 통한 영업망 확대를 계획하고 있으며, 보다 많은 고객들에게 포괄적인 토탈 서비스를 제공하기 위해 준비 중입니다.

이제 막 30대에 접어든 젊은 대표님이 차근차근 미래를 밝혀나가는 모습이 인상적입니다. 더욱 번창하시길 바랍니다.





## 마이크로크레딧 창업업체 응원 릴레이 03 SNP

사회연대은행 정문숙 전문위원이 의류 샘플제작업을 하고 있는 'SNP(대표 김평기)'를 응원하셨습니다.

남편과의 사별, 상속부채, 뇌수막종 진단 등 한 번에 찾아온 고난을 곳곳하게 견뎠던 김평기 대표가 같은 여자로서 안쓰러우면서도 대단하다는 생각이 든다며 더 이상 힘든 일 없이 평탄한 삶을 살았으면 좋겠다고 전했습니다.

의류 샘플실이 모여있는 강남구 신사동에 위치한 'SNP'는 김평기 대표 혼자 의류패턴 제작 및 봉제작업까지 진행하는 1인 기업입니다.

보통의 경우 의류 패턴 제작이나 봉제 중 하나만 하는 데 반해 김평기 대표는 봉제로 시작해 패턴까지 업무영역을 확장함으로써 경쟁력을 갖추고 있습니다.

현재는 코오롱 등 의류기업의 샘플제작을 수주받아 안정적으로 운영하고 있으나 디자인 능력을 보강하여 자신만의 스타일로 의류를 제작, 판매함으로써 장기적으로 사업 지속성을 확보할 계획입니다.

뇌종양 수술 이후 지속적으로 건강관리에 유의해야 하고 힘든 사춘기를 겪고 있는 늦둥이 딸도 혼자 돌봐야 하기에 여러 가지로 어려운 상황에 처해 있지만 어떤 어려움도 곳곳하게 견뎠던 대표님의 저력을 믿기에 앞으로도 어려움을 잘 극복하고 밝은 미래를 설계할 수 있을 것으로 믿습니다.

김평기 대표님이 걷는 그 길에 사회연대은행이 작게나마 도움이 될 수 있기를 바랍니다.



## 마이크로크레딧 창업업체 응원 릴레이 04 김만희 분식



사후관리를 맡고 있는 서양원 전문위원의 전폭적인 지지를 받고 있는 김만희 대표님(김만희 분식)은 지난 2009년에 국민체육진흥공단으로부터 지원받은 희망 ReSTART 창업자금의 상환을 완료하고, 지속적으로 사업을 안정적으로 꾸려나가고 있는 모범업체입니다.

무엇보다 이웃과의 나눔에 동참함으로써 나눔의 선순환을 실현하고 있다는 점에서 마이크로크레딧 창업지원사업의 의미를 되새기게 합니다.

"사업 실패 후 노점을 하면서 어떻게 하면 노점을 벗어나 내 가게를 가질 수 있을까 고민하고 있을 때 사회연대은행을 만나 오늘의 내가 있을 수 있었다"며 나눔에 동참하는 것은 당연하다는 김만희 대표 부부에게서 푸근함이 느껴집니다. 그 선함과 푸근함이 주변에 행복 바이러스를 옮기는지, 주변에 온정을 주고받는 이웃들이 많은데, '김만희 분식' 곳곳에 김만희 대표의 성공을 응원하고 지지하는 마음들이 묻어 있습니다.

김만희 대표는 주변에서 흔히 볼 수 있는 작은 분식집을 운영하지만 세무, 마케팅 등 소상공인을 위한 교육에 참여하면서 기업가로서의 소양을 쌓고 있다고 합니다. 이를 통해 작은 것에서부터 고객을 배려하려고 노력하고 있다고 합니다. 현실에 안주하지 않고 기업가로서의 소양을 쌓는 김만희 대표님의 모습에서 긍정적인 미래가 그려집니다. 앞으로도 넉넉한 인심과 노력으로 계속 성장하는 '김만희 분식'이 되기를 응원합니다.

### 대학생 학자금 부채상환 지원

사회연대은행은 고금리 학자금 대출로 어려움을 겪고 있는 저소득 대학생들이 건강한 사회구성원으로 사회생활을 시작할 수 있도록 생명보험사회공헌위원회의 후원을 받아 저금리로의 전환대출 및 신규 학자금을 지원합니다.

#### 지원내용

- **지원유형**
  - **전환대출** : 연 20% 이상의 고금리를 저금리로 전환하는 대출
  - **학자금대출** : 전국 2~4년제 대학(원)의 학자금 대출
- **지원대상**
  - 소득 7분위 이내 가정의 만35세 미만 대학(원)생 (건강보험료 132,600원 이내)
- **지원금액**
  - 1인당 최대 1천만원 지원 (전환대출과 학자금대출 합산)
- **상환방법**
  - **전환대출** : 최대 6년 (3년 거치, 3년 상환)
  - **학자금대출** : 최대 10년 (5년 거치, 5년 상환)
  - **금리** : 연이율 2%(성실상환시 이자납부 총액의 50% 인센티브 지급, 실이율 1%)

#### 2014년 지원실적

(단위 : 백만원, 건)

전환대출		신규학자금		합 계	
지원건수	지원금액	지원건수	지원금액	지원건수	지원금액
584	2,513	954	3,479	1,538	5,992

#### 지원절차



#### 2012~2014년 총 지원

(단위 : 백만원, 건)

	전환대출		신규학자금		합 계	
	지원건수	지원금액	지원건수	지원금액	지원건수	지원금액
2012	905건	3,430백만원	263건	832백만원	1,168건	4,262백만원
2013	1,435건	5,973백만원	729건	2,350백만원	2,164건	8,323백만원
2014	584건	2,513백만원	954건	3,479백만원	1,538건	5,992백만원

※ 2014년 12월말 사업종료 T 1588-4413 <http://lissc.bss.or.kr>

# 사람이 사람답게 사는 곳

## 착한 대학생 대출 이용자 수기



글. 이민희 (착한 대학생 대출 이용자)

저는 넉넉하지 않은 농사꾼의 아들로 태어났습니다. 유치원 시절 교통사고로 다리를 여러 차례 수술하여 부모님께 부담 아닌 부담이 되는 아들이었습니다. 항상 부모님께 미안한 마음이 있어서 대학등록금과 생활비를 스스로 벌고 싶었으나 수술로 인한 후유증으로 많이 걷거나 서 있는 일을 하는데 불편함이 있어서 아르바이트는 엄두가 나지 않았습니다.

그래도 나름 열심히 공부하여 등록금은 장학금으로 해결했으나, 생활비는 해결할 방법이 없어서 대출에 손을 대기 시작하면서 하루하루 막막함에 우울한 나날을 보냈습니다.

그러던 어느 날 만난, 한줄기 빛과 같았던 사회연대은행의 '착한 대학생 전환대출'은 마치 '세상은 아직 살만한 곳이야' 라고 말해주는 것만 같았습니다.

사회연대은행과의 만남 후, 미래에 대해 좀 더 진지하게 고민할 수 있는 마음의 여유를 가질 수 있었습니다. 더욱이 사회연대은행을 통해 만난 친구들이 경제적으로 힘든 상황에서도 비관하기보다 저마다의 목표를 가지고 꿈을 꾸고 한걸음씩 나아가기 위해 열정적으로 노력하는 모습을 보면서 열정이 제 가슴에도 번지기 시작했습니다. 그 때였을 겁니다. 세상의 이익을 따라가기 보다는 다른 사람을 위해 응원하며 도울 수 있는 사람이 되고 싶다고 생각한 때가.

그 생각은 바로 행동으로 옮겨졌습니다. 졸업하기 전 복지원에서 자격증 취득을 위해 정신장애인 대상 프로그램 보조활동을 했을 때 느꼈던 보람을 떠올리며, 프로그램을 진행하셨던 '대전·충남 생태연구소 숲으로'의 강경희 대표님께 무작정 연락을 드려 일하고 싶다고 말씀드렸습니다.

지금 저는 '대전·충남 생태연구소 숲으로'에서 함께하고 있습니다. '대전·충남 생태연구소 숲으로'는 '자연 생태교육의 다양성 및 시간, 지역, 교통수단 등의 불평등을 해소한다'는 목표 아래 찾아가는 숲 체험 활동, 교육을 펼치고 있으며 더불어 사는 세상을 만들고 자연의 순리에 따른 이해와 사고의 폭을 넓히는 자연체험교육을 위해 항상 노력하고 연구하고 있습니다.

예비사회적기업에서 사회적기업으로 인증을 준비하는 기업으로 세상에서 말하는 연봉도, 안정된 직장이라고도 말할 수 없지만 아이들이 생태와 올바른 관계를 형성할 수 있도록 돕고 그 수익으로 장애우와 노인들에 대한 프로그램을 실시함으로써 사회에 환원하는 이 곳, 이 얼마나 아름다운 일입니까!

세상의 이익이 아닌 사회적 가치에 목표를 두는, 이 사회의 빛과 소금같은 사회적기업들이 잘 육성되기를 바라며, 저와 같은 청년들이 정말 의미 있는 일이 뭔지 잘 고민하고 도전해봤으면 좋겠습니다. 감사합니다.







- ❶ 오랜만의 나들이를 온 몸으로 즐긴 학생들
- ❷❸ 10년 후 나의 모습을 그려보는 Dream Tree. 나의 꿈은 무엇인지, 내가 정말 원하는 것은 무엇인지 생각하고 또 생각하는 시간들
- ❹❺ 멀게만 느껴지는 미래를 함께 공유하는 작업은 나를 움직이게 하는 긍정적인 채찍질이 되었다고 합니다.



## 10년 후의 나를 만난 시간 생명보험사회공헌위원회 '착한 대학생 대출' 나·비·채 캠프

기존 고금리 대출로 어려움을 겪고 있는 대학생을 위한 학자금 전환대출 프로그램인 '착한 대학생 대출' 이용 학생 17명이 2박3일 일정으로 제주도 '나·비·채 캠프(나를 비우고 채우는 캠프)'를 다녀왔습니다.

꿈, 목표에 대한 동기부여 기회를 제공하고 학업·부채부담 등 심리적 스트레스 해소, 에너지 재충전 기회의 장을 마련하기 위해 준비된 '나·비·채 캠프'는 자연과 맞닿은 새로운 환경에서 낯선 사람들과 소통하면서 미래의 나를 그려봄으로써 오늘을 더 값지게 한다는 점에서 큰 의미가 있었습니다.

작년에 이어 두 번째로 진행된 '나·비·채 캠프'를 통해 대학생들은 값진 하루를 살게 되었다고 합니다.

### 국민연금 수급권 확보 지원

사회연대은행은 저소득 취약계층의 노령연금 수급권 확보를 위해 미납보험료·추납보험료·반환일시금 반납금 등을 지원합니다.

#### 지원내용

- **지원대상** : 국민연금 가입기간이 10년 미만인 가입자 또는 가입자였던 저소득층 중 미납보험료·추납보험료·반환일시금 반납금 대부를 통해 6개월 이내 노령연금 수급권 획득이 가능한 연령층
- **지원금액** : 1인당 300만원 이내    ■ **상환방법** : 국민연금 수급 이후부터 5년 이내 매월 원금균등분할상환(무이자)

#### 지원절차 국민연금 지원 프로세스



#### 지원실적

연도	지원건수	지원금액
2013	10명	19,425,380원
2014	59명	150,368,050원
총계	69명	169,793,430원

## 희망드든 연금보험료 지원사업의 숨은 조력자

# 국민연금공단 청주시사 홍정자 부장

국민연금 수령 시기에 연금을 받으려면 최소 10년간 국민연금을 납입해야 합니다. 10년을 채우지 못했을 경우 미납보험료를 일시로 납입하면 매달 국민연금을 받을 수 있습니다.

국민연금공단과 사회연대은행이 공동 진행하는 '희망드든 연금보험료 지원사업'은 경제적으로 여의치 않아 가입기간 10년이라는 조건을 채우지 못한 저소득 취약계층을 대상으로 미납보험료, 추납보험료, 반환일시금 반납금 등을 무이자로 대출함으로써 연금을 받을 수 있도록 돕는 사업입니다.

'희망드든 연금보험료 지원사업' 이용자 중 청주지역 거주자는 27명으로 전체대상자의 약 40%를 차지합니다. 이처럼 청주지역 대상자가 유독 많은 것은 국민연금공단 청주시사 홍정자 부장 덕분입니다.

87년 입사해 국민연금공단이 설립되고 발전되어 온 과정을 지켜본, 국민연금 역사의 산증인과도 같은 홍 부장은 그동안 연금지급 업무를 맡다가 올해부터 지역가입자 관리 총괄 업무를 맡고 있습니다. 직장에 소속되지 않은 자영업자 등에게 국민연금 가입을 독려하고 제반 서비스를 제공하는 업무입니다.

'금액이 많고 적음을 떠나 국민연금은 안정적인 미래를 설계하는데 긍정적인 역할을 한다'며 보다 많은 사람들이 국민연금에 가입해야 한다는 것이 홍 부장의 소신입니다. 그만큼 열성적으로 국민연금 가입을 권하고 국민연금의 혜택을



보다 많은 사람이 받을 수 있도록 노력하고 있습니다.

일례로 몇 년 전 유족연금을 신청하러 온 대상자의 경우, 연로한 데다 시골에서 시내병원까지 왕래하는 데 어려움이 있다는 것을 알고 직접 병원에 모시고 가서 필요한 서류를 발급받을 수 있도록 도와주고, 연금수령도 원활하게 이루어지도록 도움을 주었습니다. 이 일로 크게 고마움을 느꼈던 대상자는 아직도 된장, 고구마 등을 보내며 마음을 전하고 있다고 합니다.

'나로 인하여 더 많은 사람들이 국민연금제도에 대해 알고, 이용할 수 있다는 것 자체가 보람'이라는 홍 부장은 이러한 측면에서 '희망드든 연금보험료 지원사업' 대상자 발굴에도 적극 참여하고 있다고 합니다.

업무 중에 안타까운 사연이 있는 대상자들이 발견될 경우, '희망드든 연금보험료 지원사업'을 안내하고, 대출 신청을 독려하는 한편 대상자 발굴을 위해 일부러 연금공단 내부 전산프로그램을 돌려서 해당자를 찾고, 직접 연락하기도 한

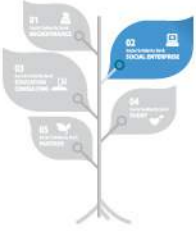
다고 합니다.

이 과정에서 부득이하게 오해를 받는 경우도 있었는데, 불법 대출 사기나 스캠으로 오해에 경찰에 신고하는 사례가 있을 정도였습니다. 그럼에도 불구하고 홍 부장은 '희망드든 연금보험료 지원사업'에 대한 애착이 남다릅니다.

"기초생활수급자 등 경제적으로 어려운 분들은 국민연금에 대해서 회의적인 것 같아요. 적은 금액이라도 소득이 있으면 불이익을 받는다고 생각하는 것 같은데, 나라의 도움을 받는 복지수급자로 살 것인가, 적더라도 내 힘으로 살아가면서 자존심을 지킬 것인가는 중요한 문제인 것 같아요. 저로 인해서 보다 많은 사람들이 적은 금액이라도 매달 고정 수입을 얻고, 미래를 계획할 수 있다면 얼마나 좋은 일이에요. 저의 활동이 작지만 사회나 한 개인에게 긍정적인 영향을 주는 마중물 역할을 하는 것 같아서 보람 있어요."

이와 함께 홍 부장은 제도가 확대되어 더 많은 분들이 연금혜택을 받았으면 좋겠다는 말도 잊지 않았습니다.





## 사회연대은행과 함께하는 사회적기업

2014년 사회적기업을 위해 **5개**의 기업과 기관이

총 **1,655,000,000원**의 지원을 통해 함께해주셨습니다.

**22개**의 사회적기업(창업팀)이 지원을 받았으며

**26명**의 사회적기업가가 꿈을 이룰 수 있었습니다.

02



Social Solidarity Bank

**SOCIAL ENTERPRISE**

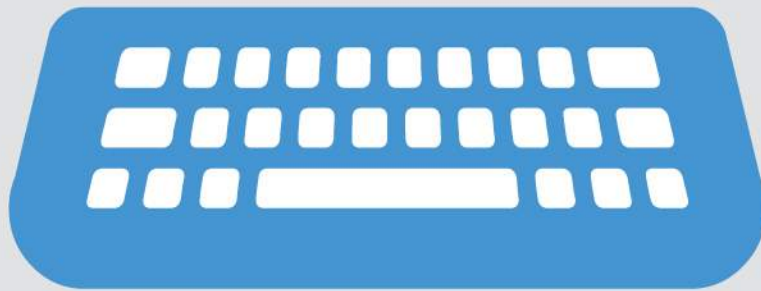




## 사회적기업 지원

세상을 변화시키는 사회적기업가 육성을 통해  
행복하고 따뜻한 세상을 만들어 갑니다.

자금지원  
사회적기업가 육성  
사회적경제 활성화 지원



## 사회적기업 지원

사회연대은행은 세상을 변화시키는 사회적기업가 육성을 통해 행복하고 따뜻한 세상을 만들어 갑니다.

### 자금지원

사회연대은행은 사회적자본을 조성하여 사회적기업 및 소셜비즈니스에 대출, 교육, 세미나, 컨설팅 등 통합서비스를 제공하고 있습니다.

### 지원현황

- 2014년 메트라이프 다문화 사회적기업 경영환경개선 지원사업 : 다문화 예비 또는 인증 사회적기업 재정지원
- 2014년 KDB대우증권 사회적기업 단기운영자금 지원사업 : 사회적기업 경영개선, 사업성장 및 개발을 위한 단기운영자금 지원
- 2014년 LG Social Fund 친환경 사회적경제 지원사업 : 친환경분야 (예비)사회적기업, (사회적)협동조합, 자활기업, 마을기업 또는 사회적 목적이 확고한 비즈니스 모델을 가진 소셜벤처에 대한 재정지원(무상지원, 대출지원), 교육, 컨설팅, 판로개척 등 종합지원

### 2014년 지원성과

(단위 : 백만원, 개소)

기금처/기금명	지원업체	지원금액
KDB대우증권 사회적기업 단기운영자금 지원사업	5	105
메트라이프 다문화 사회적기업 경영환경개선 지원사업	1	35
LG Social Fund 친환경 사회적경제 지원사업	15	940
총 계	21	1,080

### 사회적기업 금융지원 기금별 내용

기금처	지원대상	지원한도액	이자율	상환기간
KDB대우증권	예비 또는 인증 사회적기업	3천만원	2%	1년
메트라이프	다문화 예비 또는 인증 사회적기업	3천만원	2%	4년
LG전자·LG화학	친환경 사회적경제 조직	무상지원 5천만대출	-	-
		지원 1억원	무이자	4년

## 사회적기업가 육성

사회연대은행은 사회혁신기업가에게 창업에 필요한 공간, 자금, 네트워킹, 멘토링 등 창업 인프라를 지원하고 지역자원, 분야별 전문가와 연계하여 창업 생태계 조성을 지원하고 있습니다.

### 지원현황

#### ■ 2014년 사회적기업가 육성사업

한국사회적기업진흥원 위탁사업으로 사회적기업 인큐베이팅 성북센터 운영  
 창업팀 비즈니스 모델 개발, 교육, 멘토링, 네트워킹, 자원연계, 사회적기업 인증 지원 등  
 종합적인 지원업무 수행

### 2014년 지원성과

(단위 : 백만원, 개소)

기금처/기금명	지원업체	지원금액	지원대상
사회적기업가 육성사업	20	568	예비창업자 및 창업 1년 미만 기업
총 계	20	568	

### 주요 성과

- 사회적기업가 육성사업 우수창업팀 수상 : 대상 'AUD사회적협동조합', 우수상 '창의공작소'
- 2014년도 육성사업 스타사회적기업가 선정 : 비전웍스
- 2014년도 RE-START(후속지원프로그램) 우수창업자 선정 : 창의공작소
- 2014년도 육성사업 공로기관 감사패 수상

### 사회적경제 활성화 지원

사회연대은행은 사회적기업의 자생력 확보 및 지속가능성 추구를 위해 경영자문 및 컨설팅 제공, 수익모델 개발·지원 등을 통해 건강한 사회적경제 생태계 조성을 돕고 있습니다.

#### 지원현황

- 2014년 메트라이프 다문화 사회적기업 설립 지원사업  
다문화 사회적기업 설립을 준비하는 단체 또는 법인을 대상으로  
사회적기업 설립 및 기업화 컨설팅 지원, 경영 교육 및 컨설팅 지원
- 2014 LG Social Fund 대학(원)생 친환경 사회적경제 아이디어 공모  
친환경분야 사회적경제를 활성화시킬 수 있는  
비즈니스모델 아이디어, 정책 아이디어, 생활 속 아이디어 등 공모

#### 2014년 지원성과

(단위 : 백만원, 개소)

기금처/기금명	지원업체	지원금액	지원대상
메트라이프 다문화 사회적기업 설립 지원사업	1	5	다문화 사회적기업 설립 준비 단체·법인
LG Social Fund 대학(원)생 친환경 사회적경제 아이디어 공모	6	9	대학(원)생
총 계	7	14	





## 임팩트투자 콘테스트서 인큐베이팅 성북센터 창업팀 수상

사회적경제 분야의 메가톤급 잔치 '2014 성북구 사회적경제 한마당 가치세움(SE:UM)'의 일환으로 진행된 '임팩트투자 콘테스트'에서 사회연대은행 사회적기업 인큐베이팅 성북센터 창업팀들이 대거 수상하는 쾌거를 이루었습니다.

'가치세움(SE:UM)'은 'Social Economy'와 새싹이 움튼다는 '움(UM)'을 본 따 만든 것으로 협력과 호혜의 정신을 바탕으로 사회적경제 가치를 공유하고 성북구 사회적경제 생태 환경을 더욱 활성화 시키자는 취지로 2011년 처음 마련됐습니다.

'임팩트투자 콘테스트'는 사회적 기업가들이 기업, 단체, 행정기관 등을 대상으로 소셜비즈니스와 투자를 제안하는 자리로서 '빅워크' '두꺼비하우스' '두손컴퍼니' 등 9개 사회적기업이 참여하여 자신들만의 소셜미션을 이루기 위한 사업모델을 발표했습니다.

이 자리에는 사회적기업 인큐베이팅 성북센터 출신인 '돌러앉은 밥상' '오마이컴퍼니' '극단 나는자동차' '소셜통' '블루밍패션' '엡엔터테인먼트' 등 6개 팀도 참여했으며 이 중 4개팀이 선정되어 임팩트투자금을 지원받았습니다.

특히 '오마이컴퍼니'는 이날 최고의 대상인 소셜챔피언상을 수상하여 1,000만원을 지원받았으며 '소셜통'은 임팩트리더상에 '블루밍패션'과 '돌러앉은밥상'은 슈퍼루키상에 각각 선정되었습니다. 이밖에 굿워커상에는 '두손컴퍼니'가 선정되었습니다.





## ‘시지프스의 돌’을 함께 굴러갈 우리들 사회적기업 창업팀 워크숍을 다녀오며

글. 정미현 (창업팀 ‘우리들의 성장이야기’)



태풍 ‘너구리’ 국내 상륙 소식과 함께 제주도로 떠났습니다. 4기 창업팀과 함께 떠나는 2박 3일 워크숍 일정을 몹시 기다려왔지만 제주도행 비행기를 타기까지 끊임없이 망설였던 이유는 태풍 너구리 때문도 아니요, 일 때문도 아니요, 배에 뚫린 네 개의 구멍 때문이었습니다.

워크숍을 떠나기 2주 전 안타깝게도 쓸개 제거를 위한 복강경 수술을 받았고, 혹시나 비행기를 타면 안 된다고 할까봐 의사선생님께는 묻지도 않고 ‘가겠다’고 결심했습니다. 제주까지 가는 1시간 동안 혹시나 수술 부위가 터지지는 않을까 살짝 걱정을 했으나 다행히 무사했습니다. 게다가 너구리, 너구리 해대던 일기예보와 달리 제주의 햇살은 뜨거웠습니다.

태풍 예보 속 행운과도 같았던 맑은 날씨를 뒤로 하고 우리가 가장 먼저 간 곳은 ‘제주 사회적기업 경영연구원’이었습니다. 이곳에서 이목구비가 부리부리한 팀장님의 열정적인 강의로 제주도의 사회적기업 현황에 대해 잘 알 수 있었습니다.

첫 일정을 마치고 우리는 바닷가로 향했습니다. 언제 태풍이 올지 모르니 맑을 때 바다구경을 하자는 아주 현명한 진행이었습니다. 올 들어 처음 보는 바다였는데 수술 상처 때문에 물속에도 못 들어가고 말 그대로 구경만 했습니다.



둘째 날 태풍 너구리가 제대로 왔습니다. 제주도에서는 비가와도 우산이 필요 없다고 합니다. 바람이 세서 우산이 버터내지 못할 뿐만 아니라 들이치는 비를 온몸으로 맞아야 하니 우산이 무용지물이라는 것입니다. 말로만 들었던 그 제주 비바람을 온몸으로 느낄 수 있었습니다.

숙소 인근의 '조랑말 박물관' 옥상은 우리나라 최초의 마을설립 박물관으로 가시리 마을의 아름다운 풍경을 360도 시야로 볼 수 있는 멋진 곳이었습니다. 바람에 옷이 날리고, 머리가 산발이 되어도 참 기분이 좋았습니다. 누군가의 이야기처럼 '바람사위'를 한 듯 개운하고 색다른 경험이었습니다.

날씨 탓에 조랑말체험공원을 제대로 보지는 못했지만 관장님의 강의는 두고두고 기억에 남을 것 같습니다. 5년 전 제주로 내려와 조랑말체험공원을 만든 이야기를 듣고 있자니 '나도 철원에 이렇게 잘 만들 수 있을까?' 하는 생각에 울컥도 했다가 머릿속이 복잡도 해졌다가 만감이 교차했습니다.

비가 너무 많이 오면 원래 계획했던 사회적기업 방문 일정을 취소하고 실내 프로그램으로 교체하겠다는 이야기를 듣고, 내심 아쉬웠는데 이런 마음이 전달됐는지 제주 사회적기업 대표님들의 도움으로 방문 일정을 그대로 진행할 수 있었습니다. 추첨으로 여섯 조를 나눠 각자 할당된 사회적기업을 방문해서 발표하는 일정이었습니다.

6조를 배정받은 나는 첫날 바닷가에서부터 인연이 있었던 '케이디아스페라'의 보라양과 정장희 대표 그리고 '강사테라 피스트협동조합'의 김경희 대표님과 함께 움직입니다. 제주시 조천읍에 위치한 '영농조합법인 생드르'라는 곳이 우리의 목적지였습니다.



사실 방문해서 인터뷰했던 시간보다도 비바람을 뚫고 이동했던 순간이 더 기억에 남습니다. 악천후 속에서도 목표를 위해 의기투합했던 조원들에게 동지의식 같은 것이 느껴졌던 것 같습니다. 아마도 다른 조들도 같은 감정을 느끼지 않았을까 싶습니다.

4기 창업팀은 능력자들만 모인 것인지 다들 짧은 시간 안에 굉장한 결과물을 만들어냈습니다. 1등, 2등을 떠나서 태풍 속에서 진행된 이 프로그램 덕분에 더 돈독해지고 친해질 수 있었습니다. 뒤풀이 자리에서 자연스럽게 함께 고군분투했던 팀원들끼리 옹기종기 모여 여담을 나누는 것을 보니 참 재미있고 신기했습니다. 이원태 팀장님이 이야기한 이번 워크숍의 의미가 바로 이런 것이었나 봅니다. 곁에 있는 사람들이 참 소중한다는 생각이 들었습니다.

이번 워크숍 진행을 도와준 3기 선배님들과도 많은 얘기를 나눌 수 있었습니다. 물놀이에서 '투 파봉, 원 뽀갓'으로 그만목을 다쳐서 내내 파스를 붙이고 다닌 '시네에그' 대표님의 안타까운 사연도 술자리에서는 웃음을 자아냈고, 언제나 진지한 조언을 아끼지 않는 '아트버스킹' 대표님과 동갑친구 '엡엔터테인먼

트' 대표님과도 다음에 만나게 되면 더 반가울 것 같습니다.

1년 전 나와 같은 입장으로 제주 워크숍에 와서 하나, 둘 사업을 만들어가고 인큐베이팅 과정이 끝난 후에는 서로 도움을 줄 수 있는 파트너가 되어 알콩달콩(?) 지내는 선배들의 모습이 참 보기 좋았습니다. 아직은 내년 우리 4기의 모습이 상상되지 않지만 멋지게 성장해 있을 것이라 믿습니다.

워크숍 전 '공유독서실'의 이완규 대표가 직원들 생각에 잠을 못 잔다고 했습니다. 그런데 이번엔 더 얼굴이 안팎기에 물어보니, 이제는 잠이 안 오는 정도가 아니라 밥도 안 넘어간다고 했습니다. 안타까웠습니다.

제주 일정 마지막 날에 방문했던 '평화의마을' 이귀경 대표님이 사회적기업을 하는 일은 '시지프스의 돌' 같다고 말씀 하셨습니다. 산꼭대기로 올려놓으면 다시 아래로 굴러 떨어지고, 다시 힘들게 그 돌을 산꼭대기로 올려놓으면 또 아래로 굴러 떨어지고... '그 길을 우리가 가고 있는 거구나' 이 험난한 길에 동참한 우리 4기 대표님들과 팀원분들에게 늘 행운이 따르길 바랍니다.





## 메트라이프 다문화 사회적기업 지원사업 - 컨설팅 현장 첫 미팅

글. 정성희 RM (사회연대은행 사회적기업팀)

비오는 월요일 아침, 경영전략 컨설팅지원 첫 미팅을 위해 메이커스로 향했습니다.

(주)메이커스는 다문화 이주여성들의 자립을 위해 2011년에 설립된 여성가족형 예비사회적기업으로, 다문화 이주여성들이 각자 출신국의 문화 교육콘텐츠를 기획하고 지역주민, 학생들과 소통하며 자립의 꿈을 이루는 미션으로 활발히 활동하고 있는 곳입니다. 사회연대은행과 메이커스와의 인연은 2013년 경영환경개선 지원사업 대출지원에 이어 2014년 메트라이프 후원의 다문화 컨설팅지원에 이르기까지 2년째 이어지고 있습니다.

메이커스가 운영하는 다문화 카페 '다양한 가게'에서 (주)메이커스 이미라 이사, 박정혜 사회복지사, 경영전략 컨설팅을 수행할 SE임파워 사회적협동조합 방호성 이사, 이하영 컨설턴트가 만났습니다.

메이커스의 전신은 인천 남동구의 자립형 지역사업공동체이고, 메이커스 이사진은 오래전부터 다문화 이주민들의 삶의 질 향상을 위한 대안학교 운영 등 공익사업을 추진해온 터라 법인운영의 출발선에서 영리추구의 측면이 미약한 것이 사실입니다. 이에 대해 자각하고 있기에 이미라 이사는 시장성있는 새로운 아이디어가 절실히 필요한 시점이라고 강조하며 컨설팅 방향을 제시했습니다.

“지속가능한 비즈니스 모델 개발을 꼭 해야 합니다. 안되면 사업을 접을 각오까지 되어 있어요.”

이미라 이사의 진지한 눈빛에서 어려움과 동시에 희망을 읽을 수 있었습니다.

이어서 경영에 대한 어려움을 솔직하게 토로해 주셨습니다.

“다문화교육 강사 파견은 사업특성상 인건비를 제하면 수익이 거의 없고, 질 높은 교육 콘텐츠를 보유하고 있어도 지자체 무료 복지사업과 겹쳐 경영환경이 매우 어렵습니다. '다양한 가게'도 수익성이 크진 않은데 사람을 모을 수 있는 효과 때문에 운영하는 상황입니다.”

어려움을 극복하기 위한 새로운 구상안도 갖고 있었습니다.

“동종업체를 벤치마킹하고 교육용 도서를 개발하는 등 노력을 하고 있어요. 세권의 책이 출판될 예정입니다. 그리고 다문화 교육 콘텐츠로 방과 후 교육시장의 문을 두드리려는 계획도 갖고 있어요.”



하지만 방과 후 교육이 시장성이 있는지에 대한 분석적 고찰이 없는 상태라 이번 컨설팅을 통해 이에 대한 분석과 새로운 제품·서비스에 대한 전략을 체계적으로 수립하기로 했습니다. 또한 현재 진행 사업을 분석하여 수익성이 없는 것은 과감하게 정리하고 주요 사업에 집중하는 것도 매우 중요하다는 데 의견을 같이 했습니다.

“메이커스는 다문화 이주여성에게 양질의 일자리를 지속적으로 제공하고, 회사 또한 함께 성장하기를 희망합니다. 우리는 다문화 이주여성 대부분을 상시 고용하고 있는데, 참여하는 교육이나 행사는 성수기, 비수기 구분이 확연하여 상시고용에 대한 부담이 많아요. 그래서 더욱 지속가능한 비즈니스 모델이 필요한 것이겠지요.”

이에 대해 SE임파워 사회적협동조합 방호성 대표는 “사회적기업가의 머리를 비우셔야 합니다. 기존의 관습과 제한에서 벗어나고 생각을 비워야 새로운 아이디어가 샘솟을 수 있다”는 의견을 내놓았습니다.

오고가는 진지한 대화 속에서 메이커스의 노력과 SE임파워 사회적협동조합의 지식, 네트워크가 함께 시너지를 낸다면 컨설팅을 마무리할 때 즈음엔 메이커스가 한걸음 성장할 수 있겠다는 희망이 보였습니다.

다음날은 메이커스가 인천 공향초등학교 전교생을 대상으로 27명의 다문화 강사들과 함께 대대적인 다문화 교육의 날 행사를 연다고 했습니다. ‘만족도가 높아 4년째 지속하는 큰 행사’라고 말하는 이미라 이사의 미소에서 자부심이 느껴졌습니다.

첫 미팅을 마무리하고, 행사를 준비하기 위해 서둘러 돌아서는 메이커스의 뒷모습을 보며, 내일도 그 다음날도 다문화 이주여성과 함께 걸어가는 그 길이 계속 될 수 있길 기원하였습니다.



## 사회연대은행과 함께하는 교육·컨설팅

2014년 인재양성을 위해 **2곳**의 기업과 기관이 함께해주셨습니다.

**555명**의 시니어들이 KDB시니어브리지를 통해 제2의 인생을 꿈꾸었고  
**801명**의 교육생들이 역량을 강화할 수 있었습니다.



# 03

Social Solidarity Bank

**EDUCATION  
CONSULTING**





## 교육 · 컨설팅

올바른 가치와 사회적 유용성을 구현할 수  
있는 인재를 양성합니다.

시니어 사회참여 지원  
창업 및 경영자 역량 강화 교육 · 컨설팅



## 교육·컨설팅

사회연대은행은 축적된 경험과 지식을 바탕으로 시니어, 영세자영업자의 역량 강화를 위해 다양한 교육 및 컨설팅을 실시하고 있습니다.

### 시니어 사회참여 지원

사회연대은행은 KDB나눔재단의 후원으로 설립한 시니어브리지센터를 통해 베이비붐세대 퇴직(예정)자 등 아름다운 후반생, 활력있는 후반생을 찾는 시니어들의 사회공헌활동 연계, 시니어 단체 조직화를 지원하고 있습니다.

### 아카데미 주요성과

구 분	지원실적
기본과정, 전략직종 과정	144명
직무향상교육	96명
상담서비스	229건
사회공헌 인턴십 연계	86명

### 시니어 네트워크 활동 및 동아리 지원

- 시니어 네트워크 모임(1~9기)
- 시니어 동아리 모임(7개팀)

### 시니어 단체 육성 지원

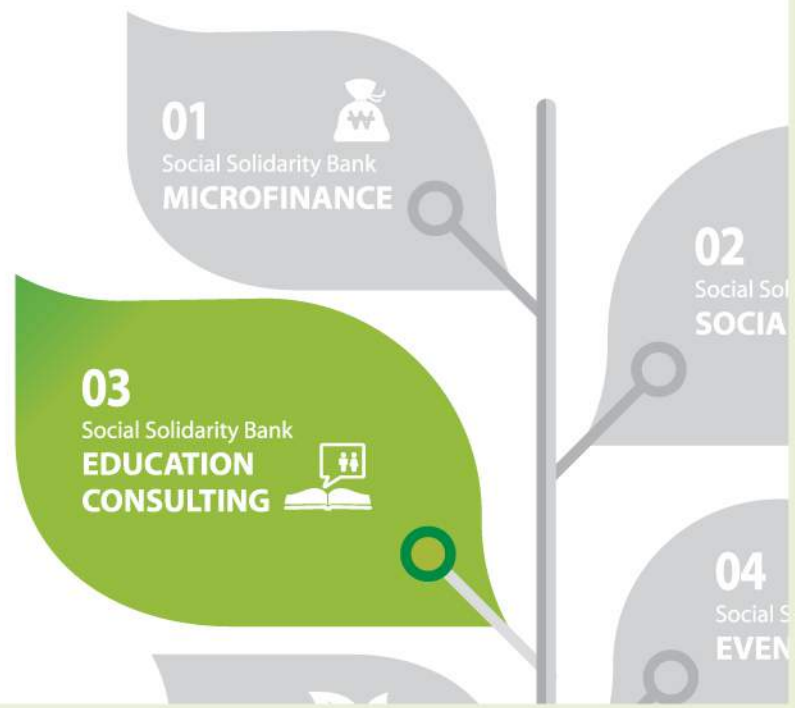
- 시니어 단체 육성 아이디어 공모(7개팀 선정)

**창업 및 경영자 역량 강화 교육 · 컨설팅**

사회연대은행은 생명보험사회공헌위원회 후원을 받아 취약계층 및 소외계층의 자립을 위한 경영교육, 업종별교육, 인턴십 활동을 통해 취약계층 창업역량 강화에 기여하고 있습니다.

**취약계층 창업역량 강화 주요성과**

구 분	지원실적
경영개선 교육	200명
기술전수 교육	54명
창업기초 교육	90명
창업인턴	10명
맞춤교육	447명
총계	801명





## 미용서비스업 기술전수 교육 01



영세자영업자를 대상으로 하는 미용서비스업 기술전수 교육이 '자수성가' 프로젝트의 일환으로 진행되었습니다.

'자수성가' 프로젝트는 자영업자의 수익모델을 점검하여 성과를 높일 수 있도록 가치를 만드는 것을 목적으로 하는 '자영업자 역량강화 사업'으로서 생명보험사회공헌위원회의 후원으로 진행되고 있습니다.

이날 교육은 미용업에 종사하고 있는 영세자영업자를 대상으로 최신 헤어 트렌드 교육이 이루어졌습니다. 강사로는 뷰티 디자인연구소 안현주 강사가 참여했습니다. 안현주 강사가 강조한 2014 헤어트렌드는 '가벼움 속 무게'이었습니다. 이에 따라 '디스커네이션 컷트'에 대한 기술전수와 실습 교육이 진행되었습니다. '디스커네이션 컷트'는 헤어 블록에 따라 컷트 스타일이 다른 것이 특징입니다.

'컷트에서는 무엇보다 섹션이 중요하다'는 기본적인 것부터 시작해 가위질 하나하나를 세심하게 짚어주는 안현주 강사의 지도에 미용사 자격증 취득 이후 처음으로 가위를 잡았다는 초보 미용사부터 몇 십 년 경력의 베테랑까지 다양한 경력을 가진 교육생들은 높은 집중력을 보였습니다. 강사의 시현이 이뤄질 때는 적막이 흐를 정도였습니다.

강사의 시현 이후에는 개별적인 실습 및 지도가 이루어졌습니다. 교육 참가생들은 "미용업은 꾸준히 기술을 업그레이드해야 하는데 최근 들어 기술 교육이 흔치 않아 아쉬웠는데 좋은 기회를 얻어 유익한 시간이었다"며 인사를 대신했습니다. 또 다른 교육생은 "최근에 디스커네이션 컷트를 원하는 고객이 많았는데, 스킬이 부족해 고생을 했었다. 오늘 교육을 계기로 자신이 생겼다"며 높은 만족도를 보였습니다.

## 깻잎치킨 02 레시피 해법 대공개



사회연대은행은 내수 경기 침체 및 조류독감 파동으로 어려움을 겪고 있는 치킨업·분식업 종사자들을 위하여 영업 현장에서 바로 도입해 사용할 수 있는 깻잎치킨 레시피 및 특제 소스 비법을 전수하는 시간을 마련했습니다.

생명보험사회공헌위원회가 후원하는 '자수성가 프로젝트'의 일환으로 진행된 본 교육에는 김만희 대표(김만희분식), 정창숙 대표(파파준피자), 조순덕 대표(김밥사랑), 양명정 대표(양쌌떡볶이) 등 사회연대은행 창업지원업체 대표 네 분이 참여했습니다.

강사로는 경남 김해에서 '김해 베스트치킨'을 영업중인 박정호 대표님께서 참여해 주셨습니다. 김해 지역은 인구 대비 치킨업체 수가 전국 2위에 달할 정도로 경쟁이 치열한 곳이지만, '베스트치킨' 박정호 대표님은 사회연대은행 마이크로크레딧 지원업체 중 하나로서 깻잎치킨으로 안정적인 영업기반을 확보하고 있습니다.

이날 교육에서 박정호 대표님은 깻잎치킨 조리비법은 물론, 거래처 물량 확보 방법, 전단지 활용법 등 본인의 노하우를 가감없이 전수하여 교육생들의 만족도를 높였습니다. 또 교육생들이 사업장으로 돌아가 본인이 조리한 음식과 전수받은 음식의 맛을 비교해볼 수 있도록 재료와 소스 샘플을 배포하는 등 세심하게 교육생들을 챙겼습니다.

교육생들은 "실전에 적용할 수 있는 살아있는 교육을 받는 시간이었다"며 "이번 기회를 잘 살려 매출을 활성화할 수 있도록 노력하겠다"고 전했습니다.



여름 피서철 포인트 스타일링으로 주목받고 있는 '캐릭터 네일아트' 교육이 서울 강남구 논현동 소재 네일아트숍에서 진행되었습니다. '캐릭터 네일아트'는 다양한 캐릭터를 손톱 위에 그려 넣는 네일아트 기법으로서 2~30대 여성들에게 많은 인기를 얻고 있는 서비스입니다.

생명보험사회공헌위원회가 후원하는 '자수성가 프로젝트'의 일환으로 진행된 이번 교육은 전문가를 통한 1:1 기술전수 형태로 진행되었습니다. 특히 대부분 1인 창업인 까닭에 교육받을 시간이 없는 지원업체 대표들의 상황을 고려하여 업체 대표들의 영업장으로 직접 찾아가는 교육으로 시행되었습니다.

이를 통해 특정 기술이 없어 매출이 제자리인 창업지원업체 대표들은 기술력 향상을 통한 매출 증가를 기대할 수 있게 되었습니다.

실제로 교육에 참여한 '제니야 네일' 임지혜 대표는 "애니메이션 영화 '겨울왕국' 열풍으로 2~30대 성인 여성은 물론, 엄마를 따라 온 어린 아이들의 캐릭터 네일아트 요청이 많아졌는데 기술이 미흡해 스티커를 붙여주는 정도로만 서비스를 제공해 안타까웠다"며 "이번 교육을 통해 현장에 바로 적용할 수 있는 효과적인 기술 습득이 가능해졌다"고 만족해 했습니다.

## '여심을 사로잡는 캐릭터 네일아트' 비법 전수 03





## 자수성가 집중경영 컨설팅 동행기 04



무더위가 한창인 8월 중순, '자수성가 집중경영 컨설팅'을 위해 경기도 가평의 '장모님곱창'으로 향하는 이민재 컨설턴트와 동행했습니다.

'자수성가 집중경영 컨설팅'은 경영애로를 겪고 있거나 사업확장을 원하는 저소득 영세자영업자의 경영상황을 진단함으로써 경영상 문제점을 발견하고 애로사항을 해결할 수 있는 맞춤형 대안을 제시함으로써 경영능력과 경영상황을 개선시킬 수 있도록 지원하는 사업입니다. 생명보험사회공헌위원회 후원으로 사회연대은행이 진행하고 있으며 총 300개 업체를 대상으로 하고 있습니다.

본격적인 컨설팅 진행에 앞서 대표 개인 삶의 비전과 목표를 점검하고 이를 업체 운영과 접목함으로써 보다 체계적이고 통합적인 컨설팅을 하고 있는데 각 업체 대표 개인도 처음해보는 작업이라 관심과 기대가 크다고 합니다.

자수성가 집중경영 컨설팅은 한 업체당 총 3회에 걸쳐 진행되는데 이날은 마지막 3회차 컨설팅이 진행되는 날이었습니다.

지난 4월 진행된 1차 컨설팅에서 재무, 영업, 마케팅, 운영, 대표역량 등 부문별 경영진단을 실시했으며 이를 통해 도출된 사업전략을 바탕으로 역량 강화 및 지속 가능한 운영을 위한 사업 활성화 실행방안이 수립됐습니다.

'대형음식점으로 발전시켜 좀 더 체계화된 경영을 하고 지역의

명소로 자리매김하고 싶다'던 '장모님곱창'을 위해 이민재 컨설턴트가 제시한 방안은 온라인 마케팅 시행, 점포이미지 개선, 신규메뉴개발 등 세 가지였습니다.

가평지역 내 판매만으로는 매출 증대에 한계가 있으므로 가평 관광객이 인지할 수 있도록 파워블로그를 활용한 마케팅을 시행하고, 주요 고객층이 젊은 층임을 감안하여 주점이 아닌 외식진 문점으로 이미지 개선을 꾀해야 한다는 것입니다. 또 외부유입 세력이 연인, 가족단위의 고객층이므로 실내 분위기를 좀 더 깔끔하게 개선해야만 만족도를 높일 수 있다고 제안했습니다.

외부 유입 관광세력을 유치하기 위해 가평의 특산물인 '잿'을 가미한 소스를 개발하거나 준비된 요리에 잿 고명을 올려 경쟁점과 차별화된 메뉴를 개발하는 것도 강조했습니다.

"나를 전문가라고 자부하지만 10평 남짓한 사업장 안에서만 생활하다 보니 큰 그림을 보거나 바깥세상 돌아가는 것을 파악하기가 쉽지 않은데, 전문가들이 좋은 정보도 주고, 방향도 제시 해주니 든든하다"며 '장모님곱창' 석화춘 대표는 컨설턴트의 제안을 적극 수용했습니다. 아울러 이를 추진하기 위한 방안들에 대해 심도깊은 의견을 나눴습니다.

자영업시장은 갈수록 어려워지고, 영세자영업자들의 미래는 더욱 불안하다고 합니다. 이러한 때에 '자수성가 집중경영 컨설팅'을 통해 저소득 영세자영업자들이 경쟁력을 갖고 안정적인 생활기반을 마련할 수 있기를 바랍니다.



## 시니어브리지아카데미 기수회장단 한 자리에 05

글. 조왕래 기자 (시니어두드림기자단)

KDB시니어브리지센터 아카데미 교육을 이수한 각 기수(1기~7기) 회장단 18명이 자리를 같이 했습니다.

각 기수별 동아리모임과 사업을 소개함으로써 아이디어를 공유하고 각 모임에 참신하고 능력 있는 후배기수들이 가입하여 더욱 탄탄한 동아리 모임을 이어가도록 하기 위해 마련된 자리입니다.

먼저 1기부터 기수 순서에 따라 각자 소개를 하는 시간을 가졌습니다. 회장단이 한자리에 모이기는 처음이라 서먹할 줄 알았는데 같은 교육을 받은 데다 회장단이라는 타이틀에 막중한 책임감을 느꼈는지, 상대를 탐색하는 눈동자는 반짝였고, 대화는 꼬리에 꼬리를 물고 쉼 없이 이어졌습니다. 많은 걸 알고 싶은 후배기수는 질문을, 선배기수는 경험담을 나누며 서로 공감대를 찾아가고 있었습니다.

주요 논의결과는 지금까지 결성된 동아리를 홈페이지에 간략히 소개하고 동아리 회원 충원 시 공지함으로써 후배기수들이 동아리에 자유롭게 가입할 수 있도록 독려하자는 것이었습니다. 신입회원 모집이 원활하면 더욱 활기찬 모임이 될 것이라는 것이 중론이었습니다.

기수별 결속이 중요하기 때문에 기수별 모임 회칙도 만들고 가입비도 걷고 매월 1회 정도 정기적으로 만남의 자리를 만들어야 모임이 탄탄해 질 수 있다는 선배기수들의 노하우에 후배들은 절로 고개를 끄덕였습니다. 동아리 활동에 앞서 기수별 모임 공고화에 전력을 쏟아야한다는 데는 이견이 없었습니다.

지금 동아리가 여러 개 구성되어 활발한 활동을 하고 있지만 시대상을 반영하여 '노후설계 상담 강사 동아리'도 필요할 것이라는 의견처럼 새로운 동아리를 끊임없이 발굴할 필요가 있다는 지적도 있었습니다.

시니어들은 자기를 먼저 드러내지 않습니다. 천리 길도 한 걸음부터라고 서로 만나야 모임이 되고 관심이 있어야 만납니다. 두 시간에 걸친 자유로운 토론회는 서로를 알고 이해하는데 도움이 되었고, 앞으로의 활동 방향을 잡는 데 큰 도움이 되었습니다.





## KDB시니어브리지 인턴십 활동 후기- 다문화가정 아이들과 행복했던 날들 06

글. 박미령 기자 (시니어 두드림기자단)

흔히 국제결혼이라 불리던 다문화가정이 주변에 많아지고 있습니다. 그들이 사회의 한 축을 이루면서 예기치 못한 비극적 사건이 빈번히 일어나 사회적 문제가 되고 있습니다. 얼마 전 한국으로 시집온 베트남 여인의 죽음이나 다문화가정 아이들이 학교에서 왕따를 당하는 일과 같이 그들이 늘어나면서 발생하는 갈등은 우리가 풀어야 할 숙제입니다.

마침 KDB시니어브리지센터 소개로 사단법인 다문화교류네트워크에서 주관하는 다문화가정 교육 인턴 활동에 참여하게 되어 그들의 삶을 체험할 소중한 기회를 얻었습니다. 주어진 과제는 양친구에 속한 다문화가정의 유치원생과 초등학생을 가르치는 일이었습니다. 가르치는 일은 내가 즐거워하는 일 중 하나라 기쁜 마음으로 현장으로 달려갔습니다.

얼굴 색깔은 우리 아이들과 별반 차이가 없었으나 선입견 때문이었는지 처음 아이들을 만났을 때 인상은 모두



내성적이고 목소리가 작다는 점이었습니다. 어떤 아이는 엄마의 손을 꼭 잡은 채 공부 시간에도 엄마가 옆에 앉아 있기를 바랐습니다. 엄마 역시 딸의 곁을 떠날 생각이 없었습니다. 한 남자아이가 뜬금없이 “모두 나를 싫어해요. 난 친구가 없어요.”라고 말할 때는 내 마음마저 참담했습니다.

무엇이 이 아이들의 마음을 무겁게 눌렀는가? 왜 그들은 이 어린 나이에 마음의 문을 서서히 닫고 있는가? 공부 시간에도 딸 옆을 떠날 수 없는 엄마의 마음은 무엇인가?

우선 아이들의 굳은 어깨를 짝 펴고 바른 자세를 가르치기 시작했습니다. 자세를 바르게 하고 어깨를 짝 펴서 당당하고 편안한 마음을 갖게 하는 것이 먼저라고 생각했기 때문입니다. 아울러 바른 자세로 오그라진 마음도 펴보려 했습니다.

그들의 작은 목소리는 또박또박 문제를 읽는 연습부터 시작해서 자신의 목소리를 확인하며 바르게 읽는 법을 익히는 훈련으로 극복하게 했습니다. 무엇보다 효과가 있는 것은 작은 것에도 칭찬을 아끼지 않는 일이었습니다. 아이들을 가르치며 보람을 느꼈던 것은 마치 스피지가 물을 흡수하듯 가르치는 대로 받아들여 금세 학습 효과가 난다는 점이었습니다. 리액션이 좋으니 가르치는 일도 신이 났던 흥미로운 경험이었습니다.

우리 사회가 점차 개방되면서 이주 노동자, 유학생 등이 늘어나고 농촌 총각들의 결혼 수단으로 불가피하게 국제 결혼이 증가함에 따라 문화가 섞이는 것은 필연적 현상입니다. 다만 문화가 섞이는 과정에서 부작용도 있게 마련입니다. 다문화가정의 문제점도 그중의 하나입니다. 그러나 달리 생각하면 새로운 문화의 자극은 문화의 발전으로 이어집니다. 다문화가정이 이 사회에 어떻게 섞이고 적응하느냐 하는 것은 우리 사회가 새로운 발전을 이룰 수 있는지를 기늩하는 시금석이라는 생각이 듭니다.

앞으로 우리 사회는 다문화를 포용하는 관용사회가 되어야 합니다. 고대 로마가 광대한 제국을 이룬 것도 이민족에 대한 관용이 바탕이 되었다는 사실을 잊으면 안 됩니다. 우리 사회가 다문화가정에 대한 포용이 없다면 미래도 없을 것입니다. 이런 일을 현장에서 체험하고 미력이나마 힘을 보탬 기회를 얻어 더없이 보람찬 기간이었습니다.

## 시니어 두드림 기자단 위촉

07

KDB나눔재단의 후원으로 사회연대은행이 운영하고 있는 KDB시니어브리지센터의 두드림기자단 위촉식이 KDB시니어브리지센터 비전e룸에서 진행되었습니다.

위촉식에는 김봉중, 조왕래, 신용재, 김종대, 이부윤, 김치순, 박혜경, 이경숙, 변용도 기자 등이 참석하였습니다.

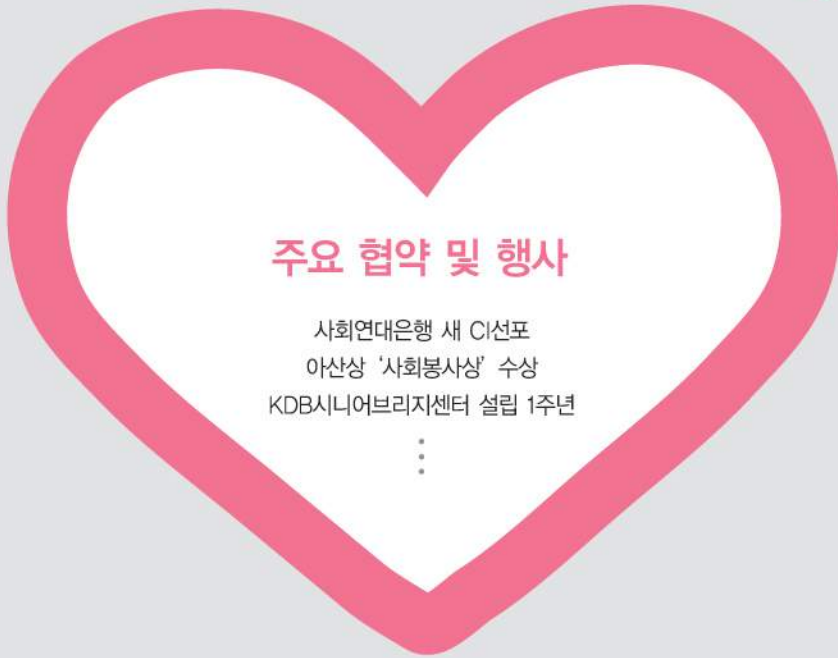
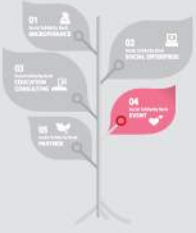
이 자리에서는 위촉장 전달과 함께 2014년 기자단 운영방향과 활성화를 위한 논의가 이뤄졌습니다.

논의 결과, 창간준비단 시절부터 함께 해 온 김봉중 기자를 단장으로 선출하고, 보다 체계적이고 폭넓은 활동을 위해 기자단을 두 팀으로 나눠 운영하기로 하였습니다. 또한 양질의 기사 양산을 위해 정기적인 편집회의를 갖고 자유롭게 의견을 교환하기로 했습니다.

시니어들로 구성된 두드림기자단이 전하는, 시니어들을 위한, 시니어들의 이야기가 기대됩니다.



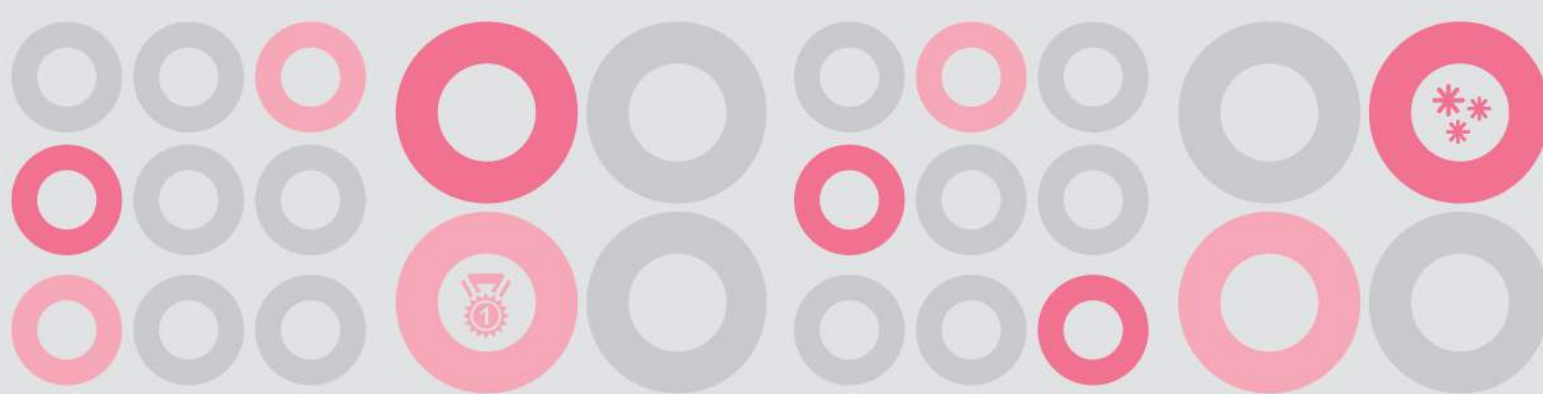




## 주요 협약 및 행사

사회연대은행 새 CI선포  
아산상 '사회봉사상' 수상  
KDB시니어브리지센터 설립 1주년

⋮



## 사회연대은행 새 CI 선포, 함께 만드는 세상 형상

한국의 사회적 금융을 이끌어온 사회연대은행이 창립 11주년을 맞아 CI를 단장했습니다.

'소디움파트너스'의 재능기부로 만들어진 사회연대은행의 새로운 CI는 동그라미와 사람 '人'으로 구성되었으며 다양한 사회 그룹들과의 소통과 연대를 통해 사회적금융이 확산되어 가는 과정을 담고 있습니다.

새로운 CI가 탄생됨에 따라 사회연대은행은 3월 14일 소셜벤처 '상상우리'가 운영하는 '상상캔버스'에서 CI선포식을 갖고 다가올 10년에 대한 의지를 다졌습니다.



## 소셜스튜디오 '공감' 개소



사회적기업, 협동조합, 마을기업 등 사회적 경제 주체들이 협업하고 지역 주민들과 소통할 수 있는 복합공간인 소셜스튜디오 '공감'이 2월 13일 성북구 길음동에 문을 열었습니다.

소셜스튜디오 '공감'은 KDB시니어브리지 아카데미 강석주 수료생의 공간기부로 마련되었으며, 카페 및 전시·강연 등이 가능한 오픈스페이스, 사무실 및 세미나실, 테라스카페, 옥상텃밭 등으로 이루어진 소통의 공간으로서 사회연대은행 사회적기업 인큐베이팅 성북센터에서 육성된 (주)오마이컴퍼니가 위탁 운영하고 있습니다.



## 아산상 '사회봉사상' 수상

사회연대은행은 우리나라 민간 최대 규모의 무담보 무보증 소액대출기관으로서 지난 11년간 사회적 취약계층에게 창업자금을 지원하고 교육과 컨설팅 등 차별화된 사후관리를 통해 취약계층의 실질적인 자립에 기여한 공로를 인정받아 '제26회 아산상 시상식'에서 '사회봉사상'을 수상했습니다.



## KDB시니어브리지센터 설립 1주년

KDB나눔재단의 후원으로 사회연대은행이 운영하고 있는 '시니어브리지센터'가 4월 25일 설립 1주년을 맞았습니다. 이날 조출한 축하자리가 마련된 가운데 시니어브리지센터와 인연을 맺은 수료생들이 소중한 마음을 모아 '시니어브리지센터 발전기부금'을 전달해 주셨습니다.

시니어브리지아카데미 기수모임을 비롯해 '시니어브리지센터'를 통해 조직된 '액티브시니어연구원' '희망나눔세상' 등이 모아주신 소중한 마음은 시니어들을 위한 양질의 프로그램으로 보답하겠습니다.



## 박상금 상임이사, '2014 전국소상공인대회' 대통령 표창

사회연대은행 박상금 상임이사는 11월 26일 대전시청에서 개최된 '2014 전국소상공인대회'에서 소상공인 육성공로자로 대통령 표창을 받았습니다.

박상금 상임이사는 저소득 취약계층의 창업을 통한 자립지원 및 소상공인들의 매출증대를 위한 마케팅 전략, 효율적인 점포 운영 등에 기여한 공로를 인정받았습니다.



## 생명보험사회공헌위원회 · 삼성생명과 함께 다문화 축제 지원

사회연대은행은 생명보험사회공헌위원회, 삼성생명과 함께 다문화가정 축제를 위해 천주교서울대교구에 1천8백만원을 전달했습니다.

해당 기금은 프란치스코 교황 방한을 계기로 다문화가정 주부 및 근로자를 대상으로 진행되는 '다문화가정 묵상글 축제'에 사용되었습니다.

생명보험사회공헌위원회와 삼성생명은 사회연대은행과 함께 2012년부터 열악한 복지시설의 환경개선 및 프로그램 지원을 위해 '복지시설 지원사업'을 진행하고 있으며 2014년에 장애인복지관 등 27개 복지시설에 2억 3천여만원을 지원했습니다.





## 친환경 예비사회적기업 한자리에...

친환경 사회적기업 성공 모델을 개발하고 확산시켜 온 'LG전자·LG화학 친환경 예비사회적기업 성장지원사업' 3개년 성과보고대회가 3월 13일 '소셜벤처 상상우리'에서 운영하는 '상상캔버스'에서 진행됐습니다.

지원사업의 성과를 돌아보고 향후 사회적경제 지원사업에 대한 방향을 모색하기 위해 마련된 이 자리에서는 지난 3년간 지원받은 업체들이 한 자리에 모여 성과를 발표하고 우수 사회적기업 시상 및 향후 사회적경제 지원사업에 대해 의견을 나눴습니다.

우수 사회적기업으로는 (주)두꺼비하우징, (주)에코준컴퍼니, (주)바이맘, 강화꿈작목반 영농조합법인이 선정되었습니다.

LG전자, LG전자노동조합, LG화학, 고용노동부, 환경부, 한국사회적기업진흥원, 사회연대은행, 사회적기업연구원이 함께한 'LG전자·LG화학 친환경 예비사회적기업 성장지원사업'은 민·관·산·학 다자간 협력모델로서 사회적기업 지원사업 최초로 노동조합의 참여 및 생산성 향상 컨설팅이 지원되어 성공적인 협력모델로 손꼽히고 있습니다.

또 지속가능한 성장단계별 종합지원체계를 통해 사회적경제 활성화 및 생태계 기반 마련에 이바지한 것으로 평가 받고 있습니다.



## 신용카드사회공헌위원회와 함께 취약계층 자립시설에 2억원 지원

신용카드사회공헌위원회 후원으로 취약계층 자립시설을 지원하고 있는 사회연대은행은 취약계층 자립시설 9개소에 지원금 2억 원을 전달했습니다.

지원금을 전달받은 시설은 '알코올의존자사회복지시설 까리따스(서울)', '(사)함께하는인천사람들(인천)', '(사)세상을 품은아이들(경기 부천)', '대전중구지역자활센터(대전 중구)', '무안자립원(전남 무안)', '법동종합사회복지관(대전 대덕)', '예손자립원(전남 목포)', '옴지지역아동센터(서울)', '해와달지역아동센터(인천)' 등 9개소입니다.



## 한국노인인력개발원, 유한김벌리와 고령자 친화기업 설립 추진

사회연대은행은 한국노인인력개발원, 유한김벌리와 업무협약을 맺고 고령자친화기업 '(주)시니어허브'를 설립했습니다.

고령자 친화기업은 고령자가 경쟁력을 가질 수 있는 직종에서 사업참여자의 대부분을 고령자로 구성하는 기업을 말합니다.





05



Social Solidarity Bank  
PARTNER

## 사회연대은행과 함께하는 사람들

2014년 풀뿌리 후원을 통해

총 **454,833,895**원을 모았습니다.

후원회원님 **863**명이 보내주신

따뜻한 나눔의 손길로 대안금융을 향한 발걸음을 지속 할 수 있었습니다.





사회연대은행과 함께 해주신 소중한 후원회원님입니다

1 강경구	길성남	김보성	김연화	김주현	노승주	박미정	방재화	손흥택
강경모	김가영	김보연	김영란	김지연	노자영	박미향	배성복	송두원
강경주	김걸주	김봉기	김영미	김진	노재균	박병욱	배세남	송병애
강금엽	김경민	김삼용	김영수	김진민	노현지	박상백	배순희	송수정
강동훈	김경숙	김삼중	김영숙	김진영	도영미	박상욱	배영순	송순이
강두봉	김경식	김상엽	김영욱	김진우	류명금	박성희	백난희	송승은
강두진	김경실	김상우	김영주	김철순	류명진	박세진	백승훈	송영근
강미경	김경철	김상택	김영준	김춘식	류부월	박소영	백재승	송영숙
강미영	김경화	김서중	김영찬	김치형	류성근	박수영	백화자	송재욱
강미옥	김광래	김석룡	김영창	김태섭	류주연	박승수	변영길	신경숙
강미희	김광순	김석주	김영희	김태준	류치형	박승훈	변용도	신광순
강민두	김귀옥	김선복	김예성	김평기	류호정	박영화	변우문	신길호
강범석	김규한	김선태	김예주	김해연	류희재	박예신	서경순	신덕철
강성원	김금옥	김선태	김옥연	김 현	마은경	박용균	서기승	신미숙
강은주	김기돈	김성희	김옥자	김현남	마지현	박용배	서명원	신성호
강은혁	김기만	김성근	김완희	김현숙	문경민	박용주	서민주	신순근
강인구	김기범	김성봉	김용모	김현욱	문경자	박인식	서승숙	신애란
강종덕	김나연	김성수	김용봉	김현정	문광석	박재용	서양원	신원용
강철호	김남석	김성열	김용섭	김현주	문세현	박정호	서영자	신유진
강한별	김남식	김성완	김원식	김형군	문영민	박정환	서우용	신이순
강항구	김다영	김성우	김윤희	김형선	문영숙	박종민	서유진	신임하
강희성	김도윤	김성인	김은경	김형운	문진원	박종선	서의동	신진영
고경미	김동석	김성진	김은석	김형진	문한성	박종혁	서종석	신진용
고광준	김동수	김성현	김은진	김혜민	문혜정	박종현	서주미	신해림
고길남	김동숙	김성희	김인장	김혜숙	민경돈	박준홍	서태열	신 현
고봉진	김동찬	김세기	김인숙	김혜진	민병림	박지민	서훈섭	신현진
고순옥	김동환	김소영	김재영	김홍길	민인규	박지인	석용도	신형진
고윤주	김마미	김수덕	김재유	김홍식	박경범	박지현	선정훈	신혜령
고은하	김만희	김수진	김정식	김환열	박경화	박진도	설강희	심가정
공형일	김명숙	김수홍	김정우	김효숙	박경희	박진호	성명모	심영미
곽기윤	김명실	김수환	김정일	김효진	박광열	박창근	성삼재	안계근
곽은주	김명완	김수훈	김정진	김흥기	박근생	박춘화	소병순	안미보
곽제훈	김명준	김숙진	김정현	김흥열	박기범	박태현	소병훈	안민수
곽준호	김문숙	김순숙	김정화	김희연	박기웅	박현경	소정섭	안복임
곽진혁	김미경	김순자	김정희	김희중	박노천	박현철	손근우	안성관
구대식	김미숙	김승권	김제현	나강욱	박동성	박혜림	손석조	안세환
구현정	김미연	김승균	김종근	나금효	박명남	박혜선	손유미	안순복
구희수	김미영	김승덕	김종국	나미순	박명숙	박혜숙	손정훈	안용배
권덕철	김미정	김승오	김종진	나선지	박문규	박혜자	손주연	안은영
권정례	김병현	김승태	김종철	나영민	박미란	박홍조	손지환	안정선
권찬혁	김보련	김시완	김주술	남도영	박미선	박홍진	손창기	안종식
권혁주	김보섭	김연옥	김주영	남원호	박미애	반봉섭	손해리	안준영

안현주	윤영민	이민지	이인순	이희영	전병은	조용연	최명주	한정국
안효천	윤영자	이범재	이인표	인영란	전상희	조용준	최봉림	한종만
양경순	윤옥선	이범준	이재연	인총실	전성훈	조원희	최봉석	한창구
양선희	윤용선	이보영	이재훈	임민준	진청하	조유경	최봉임	한태영
양세영	윤용식	이봉주	이정민	임병구	정경목	조은희	최선홍	한현숙
양승철	윤의숙	이상든	이정신	임석현	정광태	조인수	최선희	한 효
양승하	윤이덕	이상례	이정아	임선웅	정규리	조인영	최성규	함아연
양은희	윤인권	이상열	이정의	임성현	정미영	조정희	최수경	함재순
양재준	윤재원	이상은	이정재	임순화	정민택	조진욱	최연희	함정열
양종목	윤지원	이상진	이정찬	임 윤	정보영	조철규	최영인	함형식
양창국	윤형기	이서영	이제현	임인선	정성희	조철호	최영진	허기영
양태석	이가현	이석호	이종구	임일성	정소저	조태연	최영훈	허미영
양현미	이각수	이성균	이종미	임재경	정순영	조현철	최용대	허성수
양수만	이강수	이성애	이종민	임정균	정연호	조흥식	최우영	허 식
엄주현	이강순	이성진	이종태	임정수	정영미	조희배	최원기	허옥란
여경상	이강욱	이세령	이종화	임진선	정영옥	조희자	최원창	현승훈
여용구	이강혁	이소영	이주영	임창현	정원교	주숙경	최은영	홍국래
여익환	이경수	이수복	이주한	임창호	정원준	주영현	최은서	홍두표
염숙희	이경숙	이수은	이준원	임철기	정원화	주정인	최응서	홍석출
오금자	이경철	이수향	이지민	임탁균	정은주	주형진	최인선	홍성식
오남희	이경택	이승신	이지원	임현섭	정진숙	지경순	최인숙	홍안순
오승원	이경희	이승연	이지은	임형주	정진행	지하식	최인윤	홍중천
오승주	이광주	이승일	이찬진	임형택	정찬복	진조화	최재령	홍찬상
오제훈	이광조	이승환	이창로	장 건	정창숙	진하리	최정인	황국상
오춘석	이광현	이승희	이창호	장경은	정현홍	차연근	최정학	황명연
오태진	이광희	이시원	이창호	장기문	정해경	채남규	최정혜	황미경
오혜숙	이내숙	이심선	이철용	장도원	정흥기	채동목	최지연	황미애
우현석	이대운	이여중	이태진	장두현	정희연	채수현	최진숙	황미영
우효경	이대호	이영주	이필구	장병식	제윤도	천기섭	최진우	황민수
유경원	이동신	이영환	이하용	장석우	조경진	천승현	최진우	황연호
유광열	이동임	이영훈	이한진	장선이	조경희	천용우	최진호	황영신
유년근	이동현	이옥선	이해룡	장세나	조나영	천운주	최철원	황재복
유 미	이동호	이옥현	이해숙	장영인	조동우	천정훈	최춘옥	황재영
유민준	이리라	이용선	이현자	장윤경	조명수	천회진	최희권	황진우
유병선	이만구	이용수	이형근	장윤주	조성자	최경미	최희곤	
유성식	이명주	이우걸	이형준	장은영	조순덕	최관수	최희아	코빼기타카씨
유세종	이무열	이우리	이혜은	장충식	조영노	최낙복	한규호	
유승규	이미선	이원태	이호정	장해녕	조영록	최대영	한동우	
유영웅	이미숙	이유경	이효순	장혜미	조영상	최동혁	한미영	
유중근	이미화	이윤경	이희도	장화식	조영석	최 린	한성진	
윤기원	이미희	이이숙	이희락	전병선	조오섭	최명순	한승명	
윤백용	이민재	이인기	이희선	전병윤	조완호	최명운	한영한	

### Noble Heart 후원회원님

1 강남수	김연옥	김지선	박윤우	송기권	이강원	이희성	최진수
강병세	김영기	김창도	박정열	신봉애	이관형	정극재	탁종진
강영순	김영호	김하운	박주원	신주식	이기동	정성복	표희선
곽상만	김용덕	김호중	배미자	신창섭	이봉조	정우홍	한정희
김규한	김용우	노학영	배인한	심효섭	이선호	정인섭	한찬희
김기혁	김윤상	류재원	배정철	양승훈	이완식	정혁진	홍미화
김동현	김을주	박상금	서경표	오규택	이종수	조강직	홍준기
김문수	김정안	박성준	서석구	유범식	이종익	조경민	황성영
김상득	김정연	박세준	성기준	유성희	이준용	조현철	
김 석	김정인	박 연	손영희	윤만호	이진욱	최광석	
김양환	김종성	박영철	송관섭	윤정례	이창희	최병주	

### Noble Heart 기업회원님

(주)강산리사이클링, (주)리노스, (주)푸드웰엘코트레이딩, (주)철도신협

### 일반기업회원님

(주)나눔발전소, (주)노벨리스코리아, (주)반진고리, (주)부키, (주)삼성분당사업소, (주)스타벅스코리아, (주)씨아이씨로지스틱스, (주)에코시티서울, (주)오토, (주)포켓머니, (주)한국스테인, 광동제약(주), 농협은행, 서울대\_경영대학교(AMP69기), 서울보증보험(주), 세무법인청담, 숭실대학교, 아디다스코리아(주), 재단법인아산, 코리아크레딧뷰로(주), 행복을나누는도시락, KDB교육생

**Noble Heart**는 고결한 사람들이라는 뜻으로 나눔으로 노블레스 오블리주를 실천하면서 사회적 가치를 창출하는 사회연대은행의 고객후원자 모임입니다. **Noble Heart** 후원회원의 참여로 사회연대은행은 창업지원을 받은 무지개가게를 지원하고 마이크로파이낸스 사업의 인프라를 구축할 수 있으며 사회적신기업가와 사회적기업의 발굴 및 지원을 할 수 있습니다.

**Noble Heart 참여 방법** : 개인이나 법인명으로 월 10만원 정기회원, 연 100만원 일시후원으로 참여하실 수 있습니다.

사회연대은행이 꿈꾸는 "더불어 함께 사는 건강한 사회"는 여러분들의 나눔으로 만들어 집니다.

후원계좌 : 신한은행 100-018-933903 (사)함께만드는세상

후원문의 : 사회연대은행 기획홍보실 02-2280-3333/ [bss@bss.or.kr](mailto:bss@bss.or.kr)





## 후원 · 협약 기관 ②



(주)깔고미      남성수지      농협총무로점      대구작은은행      디자인유소      마리주간보호  
 (주)마이구루부키출판사      (주)삼성분당사업소      서강경제포럼      서울고등학교      신우회      서울아이비포럼  
 (주)시네마서비스      (주)씨아이씨로지스틱      아라떼기획      아바바이오영농조합법인      아이프라스틱  
 (주)어도      (주)오토      (주)이로운물      이수화학(주)      (주)에코시티서울      정호물류주식회사      진도집  
 (주)포켓머니      (주)한국스테노      행복을파는과일가게      행복을나누는도시락      HK노엘

이사장

김성수 現 우리마을 촌장  
前 성공회 대주교, 성공회대 총장

---

이 사

김용덕 現 사회연대은행(사)함께만드는세상 대표상임이사  
박상금 現 사회연대은행(사)함께만드는세상 상임이사  
김기홍 現 JB자산운용 대표이사 사장  
김종성 現 온누리선교재단 상임이사  
박상수 現 경희대학교 교수  
박진열 前 한국일보 사장  
송영숙 現 법무법인(유한)정률 변호사  
이봉주 現 서울대학교 교수  
이상용 現 대전복지재단 대표  
한찬희 現 딜로이트 안진회계법인 대표

---

감 사

김기혁 現 삼덕회계법인 대표  
서경표 現 한국준법통제원 부회장

---

홍 보  
대 사

김미화 방송인  
유 열 가수  
이정신 방송인

〈2015. 3월말 기준〉



## 독립된 감사인의 감사보고서

사단법인 함께만드는세상 이사회 귀중

2015년 1월 23일

### 재무제표에 대한 보고

우리는 첨부된 사단법인 함께만드는세상의 재무제표를 감사하였습니다. 동 재무제표는 2014년 12월 31일과 2013년 12월 31일 현재의 재무상태표와 동일로 종료되는 양 보고기간의 수지계산서, 손익계산서 및 잉여금처분계산서 그리고 유의적 회계정책에 대한 요약과 그 밖의 설명정보로 구성되어 있습니다.

### 재무제표에 대한 경영진의 책임

경영진은 사단법인 함께만드는세상의 정관 및 회계규정 그리고 대한민국에서 일반적으로 인정된 회계처리기준에 따라 이 재무제표를 작성하고 공정하게 표시할 책임이 있으며, 부정이나 오류로 인한 중요한 왜곡표시가 없는 재무제표를 작성하는데 필요하다고 결정한 내부통제에 대해서도 책임이 있습니다.

### 감사인의 책임

우리의 책임은 우리가 수행한 감사를 근거로 해당 재무제표에 대하여 의견을 표명하는 데 있습니다. 우리는 회계감사기준에 따라 감사를 수행하였습니다. 이 기준은 우리가 윤리적 요구사항을 준수하며 재무제표에 중요한 왜곡표시가 없는지에 대한 합리적인 확신을 얻도록 감사를 계획하고 수행할 것을 요구하고 있습니다. 감사는 재무제표의 금액과 공시에 대한 감사증거를 입수하기 위한 절차의 수행을 포함합니다. 절차의 선택은 부정이나 오류로 인한 재무제표의 중요한 왜곡표시위험에 대한 평가 등 감사인의 판단에 따라 달라집니다. 감사인은 이러한 위험을 평가할 때 상황에 적합한 감사절차를 설계하기 위하여 법인의 재무제표 작성 및 공정한 표시와 관련된 내부통제를 고려합니다. 그러나 이는 내부통제의 효과성에 대한 의견을 표명하기 위한 것이 아닙니다. 감사는 또한 재무제표의 전반적인 표시내용에 대한 평가뿐 아니라 재무제표를 작성하기 위하여 경영진이 적용한 회계정책의 적합성과 경영진이 도출한 회계추정치의 합리성에 대한 평가를 포함합니다. 우리는 입수한 감사증거가 감사의견을 위한 근거로서 충분하고 적합하다고 우리는 믿습니다.

### 감사의견

우리의 의견으로는 상기 재무제표는 사단법인 함께만드는세상의 2014년 12월 31일과 2013년 12월 31일 현재의 재무상태, 동일로 종료되는 양 보고기간의 수지내역, 손익내역 및 잉여금의 변동 내용을 사단법인 함께만드는세상의 정관 및 회계규정 그리고 대한민국에서 일반적으로 인정된 회계처리기준에 따라 중요성의 관점에서 적절하게 표시하고 있습니다.

서울특별시 강남구 테헤란로 109

오성회계법인



대표이사 남 시 환

이 감사보고서는 감사보고서일 현재로 유효한 것입니다. 따라서 감사보고서일 후 이 보고서를 열람하는 시점 사이에 첨부된 회사의 재무제표에 중요한 영향을 미칠 수 있는 사건이나 상황이 발생할 수도 있으며 이로 인하여 이 감사보고서가 수정될 수도 있습니다.

## 재무상태표

제 12 기 2014년 12월 31일 현재  
제 11 기 2013년 12월 31일 현재

사회연대은행(사)함께만드는세상

(단위 : 원)

과목	제 12 기		제 11 기	
	금	액	금	액
<b>자 산</b>				
<b>I.유동자산</b>		12,294,994,337		10,101,551,100
(1)당좌자산		12,294,994,337		10,101,551,100
1.보통예금 (주식 3)	99,008,421		88,110,346	
2.목적사업보통예금 (주식 3)	8,919,919,605		8,372,670,364	
3.기타단기금융상품 (주식 3)	3,265,545,161		1,610,473,340	
4.선납세금 (주식 4)	8,700,910		12,475,370	
5.주·임·총 단기채권 (주식 5)	-		15,000,000	
6.전도금 (주식 6)	1,820,240		2,821,680	
<b>II.비유동자산</b>		30,263,821,446		25,684,602,215
(1)투자자산		250,000,000		-
1.매도가능증권 (주식 7)	250,000,000		-	
(2)유형자산 (주식 8)		19,215,678		43,042,818
1.비품	175,754,790		175,754,790	
감가상각누계액	156,539,112		132,711,972	
(3)무형자산		91,142,488		152,146,268
1.소프트웨어 (주식 9)	91,142,488		152,146,268	
(4)기타비유동자산		29,903,463,280		25,489,413,129
1.임차보증금 (주식 10)	94,660,000		134,610,000	
2.창업대여금 (주식 11)	11,718,624,061		12,909,912,453	
3.학자금대여금 (주식 12)	17,968,743,534		12,425,465,296	
4.국민연금대여금 (주식 13)	121,435,685		19,425,380	
<b>총자산</b>		42,558,815,783		35,786,153,315
<b>부 채</b>				
<b>I.유동부채</b>		757,040,226		904,492,284
1.예수금 (주식 14)	8,250,880		10,972,239	
2.부가치세예수금 (주식 15)	-		6,246,260	
3.지원금예수금 (주식 16)	77,964,801		91,804,650	
4.지원금상환적립금 (주식 17)	646,433,760		792,037,135	
5.기타보증금 (주식 18)	2,000,000		3,432,000	
6.국민연금상환적립금 (주식 19)	22,390,785		-	
<b>II. 비유동부채</b>		6,339,383,287		7,230,035,375
1.퇴직급여충당부채 (주식 20)	341,144,190		385,049,850	
2.창업지원충당금 (주식 21)	5,630,912,998		6,844,985,525	
3.국민연금충당금 (주식 22)	121,435,685		-	
4.학자금출연금상환적립금	245,890,414		-	
<b>총부채</b>		7,096,423,513		8,134,527,659
<b>순 자 산</b>				
<b>I.기본재산</b>		3,238,254,044		2,134,355,221
1.출연금	50,000,000		50,000,000	
2.지원금회수기금 (주식 23)	2,680,289,958		1,945,699,457	
3.학자금회수기금 (주식 24)	507,964,086		138,655,764	
<b>II.조정금</b>		19,989,665,039		15,496,016,385
1.유동자산조정금 (주식 25)	10,521,150		30,297,050	
2.비유동자산조정금 (주식 26)	455,018,166		329,799,086	
3.창업지원기금 (주식 27)	6,087,711,063		6,064,926,928	
4.유동부채조정금 (주식 28)	(88,215,681)		(112,455,149)	
5.비유동부채조정금 (주식 29)	(341,144,190)		(385,049,850)	
6.지원금상환조정금 (주식 30)	(646,433,760)		(792,037,135)	
7.지원금회수조정금 (주식 31)	(2,680,289,958)		(1,945,699,457)	
8.학자금기금 (주식 32)	17,968,743,534		12,425,465,296	
9.국민연금기금 (주식 33)	-		19,425,380	
10.학자금회수조정금 (주식 34)	(507,964,086)		(138,655,764)	
11.국민연금상환조정금	(22,390,785)		-	
12.학자금출연금상환조정금	(245,890,414)		-	
<b>III.잉여금</b>		12,234,473,187		10,021,254,050
1.미처분잉여금 (당기잉여금 2,213,219,137) (전기잉여금 (-)2,290,238,403)	12,234,473,187		10,021,254,050	
<b>총순자산</b>		35,462,392,270		27,651,625,656
<b>총부채외순자산</b>		42,558,815,783		35,786,153,315

## 수 지 계 산 표

(일 반 사 업, 목 적 사 업)

제 12 기 2014년 1월 1일부터 2014년 12월 31일까지

제 11 기 2013년 1월 1일부터 2013년 12월 31일까지

사회연대은행(사)함께만드는세상

(단위 : 원)

과 목	제 12 기		제 11 기	
	금	액	금	액
<b>I. 사업수입</b>		16,975,605,616		15,392,127,859
1. 일반사업		737,494,333		771,826,104
1. 보조금수입	450,703,895		393,440,480	
2. 운영비전환수입	286,790,438		378,385,624	
2. 목적사업		16,238,111,283		14,620,301,755
1. 지정기탁금	12,511,993,600		11,212,871,960	
2. 지원금회수수입	2,873,806,120		2,902,638,269	
3. 출연금	139,159,942		197,055,722	
4. 학자금회수수입	369,308,322		134,886,143	
5. 학자금출연금	295,485,554		172,849,661	
6. 국민연금회수수입	48,357,745		-	
<b>II. 사업외수입</b>		133,437,010		183,878,058
1. 일반사업		72,756,823		36,520,248
1. 이자수입	1,842,946		1,102,968	
2. 선납세금 환급금	12,475,370		14,781,880	
3. 전도금	1,001,440		-	
4. 임차보증금	39,950,000		13,000,000	
5. 대여금상환	15,000,000		5,000,000	
6. 잡이익	2,487,067		2,635,400	
2. 목적사업		60,680,187		147,357,810
1. 이자수입	60,547,429		88,295,099	
2. 지원금일시예수금	-		48,258,416	
3. 기타	132,758		10,804,295	
<b>III. 수입 계</b>		17,109,042,626		15,576,005,917
<b>IV. 사업비지출</b>		14,876,373,158		18,175,306,341
1. 일반사업		647,849,048		980,039,358
1. 일반창업지원비	12,664,709		19,018,583	
2. 일반관리비	630,913,010		942,658,247	
3. 자산조성비	1,294,610		13,426,610	
4. 선납세금	255,360		151,470	
5. 예수금	2,721,359		4,784,448	
2. 목적사업		14,228,524,110		17,195,266,983
1. 지정기탁사업지출	12,452,141,598		15,143,312,283	
2. 회수지원금상환	1,622,286,566		1,643,732,758	
3. 재지원금지출	-		15,000,000	
4. 일반운영비전환	124,090,438		378,385,624	
5. 선납세금	8,445,550		12,323,900	
6. 잡지출	21,559,958		2,512,418	
<b>V. 당기잉여금</b>		2,232,669,468		(2,599,300,424)



# 손익계산서

(수익사업)

제 12 기 2014년 1월 1일부터 2014년 12월 31일까지  
제 11 기 2013년 1월 1일부터 2013년 12월 31일까지

사회연대은행(사)함께만드는세상

(단위 : 원)

과 목	제 12 기		제 11 기	
	금	액	금	액
<b>I. 매출액</b>		1,807,582		136,177,681
1.소상공인진흥원	(10,600)		52,723,136	
2.(재)장애인기업종합지원센터	-		47,000,000	
3.서울북부실업자사업단	-		2,454,545	
4.북한이탈주민지원재단	-		19,200,000	
5.광주동구지역자활센터	1,818,182		3,636,364	
6.한국협동조합연구소	-		909,091	
7.마포지역자활센터	-		8,181,818	
8.제주지역자활협회센터	-		2,072,727	
<b>II. 매출원가</b>		21,272,659		116,704,446
1.인건비	16,603,350		1,301,995	
2.사업교육비	-		69,617,811	
3.관리운영비	-		1,023,130	
4.일반관리비	4,669,309		2,012,500	
5.강사비	-		17,360,000	
6.심층상담및개별컨설팅	-		8,000,000	
7.경비	-		8,289,010	
8.사후관리비	-		5,200,000	
9.지원인력비	-		3,900,000	
<b>III. 매출총이익(손실)</b>		(19,465,077)		19,473,235
<b>IV. 판매비외관리비</b>		-		-
<b>V. 영업이익(손실)</b>		(19,465,077)		19,473,235
<b>VI. 영업외수익</b>		62,405,121		89,423,077
1.이자수익	62,405,121		89,423,077	
<b>VII. 영업외비용</b>		62,390,375		98,279,494
1.고유목적사업준비금전액	62,390,375		89,398,067	
2.이자비용	-		10,514	
3.기부금	-		8,870,913	
<b>VIII. 법인세차감전순이익</b>		(19,450,331)		10,616,818
<b>IX. 법인세등</b>		-		-
<b>X. 당기순이익(손실)</b>		(19,450,331)		10,616,818

## 잉여금 처분 계산서

제 12 기 2014년 1월 1일부터 2014년 12월 31일까지 (처분예정일 2015년 2월 10일)  
제 11 기 2013년 1월 1일부터 2013년 12월 31일까지 (처분확정일 2014년 2월 25일)

사회연대은행(사)함께만드는세상

(단위 : 원)

과 목	제 12 기		제 11 기	
	금	액	금	액
<b>I. 처분전잉여금</b>		12,234,473,187		10,021,254,050
1. 전기이월잉여금	10,021,254,050		12,311,492,453	
2. 당기잉여금	2,232,669,468		(2,599,300,424)	
3. 당기순이익(손실)	(19,450,331)		10,616,818	
4. 잉여금조정액(주)*	-		298,445,203	
<b>II. 잉여금처분액</b>		-		-
<b>III. 차기이월잉여금</b>		12,234,473,187		10,021,254,050

(주)\* 송파위더스(지점)의 송파구청 이관에 따른 잉여금 조정액







사회연대은행이 꿈꾸는 "더불어 함께 사는 건강한 사회"는 여러분의 나눔으로 만들어 집니다.

후원계좌 : 신한은행 100-018-933903 (사)함께만드는세상

후원문의 : 사회연대은행 기획홍보실 02-2280-3333 / [bss@bss.or.kr](mailto:bss@bss.or.kr)





2014  
**ANNUAL  
REPORT**



(100-861) 서울시 중구 수표로7 인성빌딩 7층 T.02-2274-9637 F.02-2274-9643

**KDB시니어브리지센터** (100-861) 서울시 중구 수표로7 인성빌딩 6층 T.02-2280-3393 F.02-2274-9940

**사회적기업 인큐베이팅 성북센터** (136-726) 서울시 성북구 월계로 36길 27 꿈의숲대명루첸상가 1층 T.070-7776-9776 F.02-921-9779

**소셜스튜디오 공감** (136-800) 서울시 성북구 동소문로 47길 12 2층 T.02-2280-3313 F.02-2280-3355