

## 2014년 생명의숲 사업보고

### 1. 총괄 평가

#### 1) 활동 총괄 평가

- **정책연구 및 홍보를 통한 사회적 의제화 활동 강화**

- 2013년에 이어 다양한 정책 연구 활동을 수행하여 정책 개발 기능을 향상시켰음. 특히 서울시 숲길 및 둘레길 연구, 산림청 숲가꾸기 및 임목수확 연구 모니터링, 장기미집행공원 관련 연구 활동을 통해 제도/정책적 개선방안을 제시하였음. 소나무재선충병 방제사업에 대한 시민기금 모금을 통한 독자적인 모니터링과 토론회를 개최하여 합리적인 산림병해충 방제사업에 대한 사회적 의제를 만들어 냈으며, 장기미집행 도시공원 문제에 대한 연구와 워킹그룹 운영을 통해 민관협력 방안을 제안하였음.

- **주민 및 지역 참여를 통한 건강한 도시숲 공동체 만들기 운동 전개**

- 도시숲 및 숲길을 중심으로 한 현장 활동들 - 남산과 용산을 잇는 도시마을 숲 운동, 서울 둘레길 유랑단 활동, 성미산 생태숲 가꾸기와 시민자원활동, 사회복지숲 운동을 통해 건강한 도시숲 공동체 만들기 등 - 을 활발하게 수행하여 시민 참여의 측면에서 좋은 성과를 얻을 수 있었음. 특히, 남산과 용산을 잇는 도시 마을숲 운동은 향후 새로운 패러다임의 도시숲 공동체 운동의 시작이라는데 의미가 있음.

- **미래세대와 지역공동체를 위한 숲 보전 및 복원 활동 전개**

- 5년간의 생명의 나무심기 및 숲가꾸기 운동을 마무리 지으며, 남산 생태계 건강성 증진을 위한 민관협력 숲가꾸기 사업을 완료하였으며, 남북 평화적 교류와 협력 증진을 위한 'DMZ 남북 공존의 숲' 조성사업과 기업 임직원 사회공헌활동을 겸한 '지역 공존의 숲' 조성사업 추진 기반을 조성하였음.

- **지속가능한 조직운영 체계 구축**

- 재정구조 안정화를 위하여 '재정자립' 조직진단 컨설팅을 통해 회비회비 구조에 대한 각각 도의 분석으로 안정적인 회원관리시스템을 구축하는 기회를 마련하였으며 회비증액캠페인을 실시하여 250여명의 회원들이 참여하는 성과를 이루었음. 또한 새로운 리더십 형성을 위한 '조직발전소위원회' 운영을 통해 '생명의숲 조직 정비 및 발전방안'을 제안하였음. 또한, 효과적인 전문가 참여를 통한 생명의숲 운동의 정책역량 강화를 '생명의숲연구소(가칭)' 설립을 준비하였음. 다만, 신규회원 확대 부문에서는 목표치에 많이 미달하는 수준으로 재정 안정화의 측면에서 목표했던 수준 만큼의 성과를 얻지 못함.

## 2) 향후 활동 방향

- **‘생명의숲연구소(가칭)와 협력을 통한 사회적 의제 발굴 및 전국 캠페인 강화**
  - 시민참여형 도시숲 조성(장기미집행 도시공원 포함), 남북 산림 민간협력 방안, 소나무 보전과 숲가꾸기 문제, 광릉숲 보전, 숲교육 등 숲 관련 의제들에 대한 실행 계획을 체계화시키고 전국 단위의 캠페인을 강화함.
  - 특히, 기존 생명의숲 외부 연구용역의 이전과 내부 연구의 아웃소싱을 통한 ‘생명의숲연구소(가칭)’의 안정적인 운영 기반과 시스템을 구축함.
- **도시숲을 통한 지역 공동체 활성화**
  - 도시숲(남산 도시마을숲), 숲길(서울 숲길센터 운영) 사업 등에 대한 시민 참여를 강화하여 건강한 녹색 도시 공동체 활성화에 기여함.
- **북한황폐지 복구를 위한 국제협력 강화**
  - 북한의 재해/식량/연료 문제해결을 돕기 위한 북한 황폐지 복원 운동을 전개하고, 이를 위한 국제협력을 강화함. 특히, 북한 황폐지 복원용 묘목생산을 위한 양묘장 조성 운영의 기반을 구축함.
- **‘생명의숲 조직정비 및 발전방안’의 적극적인 실행을 통한 조직혁신 추진**
  - 2014년 조직발전소위원회가 제안한 ‘생명의숲 조직정비 및 발전방안’을 실행하여 새로운 소통형 리더십 형성, 대내외 협력구조 제건, 활동가 역량강화 및 회원 역할의 다각화, 재정구조를 안정화하고, 브랜드레이징을 통한 생명의숲 운동의 사회적 영향력을 확대하는 기반을 구축함.

## 2. 주요 활동 결과 보고

### 1) 정책 운동

#### • 정책 연구 활동

- 시민기금을 모금하여 소나무재선충병 방제사업에 대한 독자적인 모니터링을 실시하였고, 연구결과를 바탕으로 토론회를 개최하여 소나무재선충병 방제사업의 문제점과 합리적 방제방안을 사회적 의제로 제시하였음.
- 임목수확 설계, 감리 시범사업 현장실태 분석 및 개선방안 연구(3차년도)와 3단계 정책숲가꾸기 사업에 대한 모니터링 연구를 통해 나무심기, 숲가꾸기, 벌채 전과정의 문제점을 도출하고 지속가능한 산림관리를 위한 제도/정책적 개선방안을 제시함.
- 서울시 산지 및 구릉지 숲길 훼손 현황 조사 연구(3차년도)와 시민참여형 서울 둘레길 운영관리 방안 연구를 진행하여 서울시 숲길 및 둘레길 종합관리 방안과 맞춤형 숲길 관리 방안을 제시함.
- 장기미집행 도시공원 문제 해결과 시민 및 생태적 피해 저감을 위한 시민사회의 대응 방안 연구와 워킹그룹 운영을 통해 국공유지 제외를 위한 도시공원법 개정, 녹지활용계약과 장기임대계약 등 토지구 참여 프로그램, 시민참여를 위한 도시공원 트러스트 운동 등 제도 개선 및 실천방안을 제시하였음.
- 세종시 학교숲 조성을 위한 기본계획 수립 연구를 실행하여, 세종시 소재 학교숲 현황과 문제점을 도출하고, 장기적인 세종시 학교숲 조성 및 구성원 참여관리 모델을 제시하였음.

#### • 생명의숲 연구소 설립 추진 활동

- 이사회 논의를 통해 별도법인이 아닌 생명의숲 내부 부설연구소 설립을 의결하였으며, 연구소 설립 및 운영을 위한 TFT를 구성하여 숲관련 정책 연구 의제 발굴과 연구소 운영 계획을 수립하는 등 연구소 설립을 준비하였음.
- 또한, 젊은 연구자 및 전문가를 중심으로 연구소의 연구원으로 참여할 연구 인력을 확보하고 역할분담 체계 구축방안을 논의하였음.

### 2) 숲조성(가꾸기) 운동

#### • 생명의 나무심기 및 숲가꾸기 운동

- 2014년 총 220ha 숲가꾸기 사업시행하였으며, 5년간의 생명의 나무심기 및 숲가꾸기 운동을 마무리 하였음.
- 남산을 대상지로 시민참여를 통한 지속가능한 산림관리를 위한 기본계획을 수립하고, 실시 설계, 숲가꾸기 사업 추진, 감리 등 체계적인 남산 생태계 관리활동을 전개하였음.
- 남산 숲 지킴이 교육을 완료하고, 지킴이들의 남산 보전활동을 위한 남산 생태계 및 숲길 모니터링 등 자원활동을 전개하였음.

#### • 기업/시민과 함께하는 나무심기 및 숲가꾸기 운동

- 다양한 식목활동을 통해 4개 기업 임직원, 일반시민 등 약 1,239명이 참여하여, 약 1.7ha

숲을 조성하였으며, 이를 통해 향후 40년간 451CO<sub>2</sub>ton 흡수하고, 매년 약 5,800,000원의 사회공익적 가치를 기대할 수 있음.

- 외부적으로 생명의숲이 노출 될 수 있는 홍보 전략이 미비하여, 생명의숲을 알리고 보다 많은 시민들의 적극적인 동참을 끌어내는데 한계가 있었음.

#### • 세계평화의숲 조성 및 관리

- 지킴터 리모델링, 창고 신설, 텃밭조성, 시민나무심기 등 프로그램에 활용도가 높은 공간을 중심으로 보완하여 공간이용의 효율성을 높였음.
- 양적 확대 외에 질적인 발전을 위해 유아숲교육 뿐만아니라 초등 및 중고등학생, 일반인까지 교육프로그램을 확대하였으며, 유아와 가족단위 참여 프로그램의 안정적인 정착을 이루어 냄.
- 자원봉사 조직인 세계평화의숲사람들의 지속가능한 조직으로의 발전을 위해 임원조직과 실무 운영체계를 개편하고 지역 풀뿌리 단체로 독립하기 위한 조직적 준비를 완료하였음.

#### • 학교숲 운동

- 모델학교숲 활동이 마무리되는 시점에서, '삼성화재와 함께하는 드림스쿨'사업이 새로운 학교숲 운동으로 연계되어 점차 확대되어 가고 있음.
- 드림스쿨 학교숲 조성지가 4개에서 8개로 크게 확대되었으며, 신규조성 외에 기존 숲 보완 프로그램을 통해 사업추진 방식을 다양화 하였음.
- 다양한 학교숲 활용교육 프로그램을 운영하여 학교당국과 학생 등 학교 구성원들의 적극적인 참여 속에서 학교숲 조성 후 지속적인 이용관리의 기반을 구축하였음.

#### • 사회복지숲 운동

- 총 5개소의 사회복지시설의 숲 조성 및 가꾸기 활동을 전개하였으며, 아동 중심에서 노인 복지시설로 지원 시설의 유형을 확대하였음.
- 동명아동복지센터는 4년 지속 지원사업을 통해 지역사회와의 숲을 통한 신뢰감 회복과 지역 공동체 구성원으로서 유대감을 높였으며, 내부 구성원의 그린리더 양성과 활동을 통해 시설의 숲 조성 관리에 관심과 이해를 높였으며, 환경부 인증 우수프로그램 장려상을 수상함.

#### • 생활권 숲길 가꾸기 운동

- 걷고 싶은 서울길의 지속가능한 이용관리를 위한 둘레길 유량단을 정기적으로 운영하여 시민들의 둘레길에 대한 이해를 높였으며, 시민참여형 둘레길 운영관리의 시민참여 기반을 형성하였음.
- 안산과 백련산에 대한 초록숲길 운동을 통해 숲길 안내시설물을 정비하여 시민 이용편의를 높였으며, 지역 풀뿌리단체와의 파트너십을 만들어 주민 및 이용자 참여 프로그램을 실행하여 이용자의 이용 만족도 향상과 지속가능한 숲탐방 문화 정착에 기여함.

### 3) 숲보전(복원) 운동

#### • 성미산 지역공동체 운동

- 성미산 100년의 꿈 실현을 위한 주민 참여형 나무심기 및 숲가꾸기 활동을 지원하여 성미산 생태계의 건강성 회복에 기여하였음.
- 모니터링, 생태여행, 성미산학교 자연놀이 등 성미산 중심의 다양한 자원봉사활동을 을 통해 주민과 지역사회에서의 생명의숲에 대한 인지도를 높이고, 성미산의 가치 나눔과 보전 활동을 전개하였음.

#### • 숲교육 운동

- 숲치유를 접목한 청소년 숲교실, 학교 동아리 연계한 자율적인 숲프로젝트 활동, 희망목공소, 숲문화아카데미, 숲기행 등 매우 다양한 시민과 학생 참여프로그램을 실시하여 시민들의 생태적 감수성과 표현능력 향상에 기여함.
- 창의형프로젝트 지도자 양성과정을 통해 숲해설가들의 전문성과 각 사이트별 자원활동 모임별 네트워크를 활성화함.
- 숲해설 자원봉사자 발굴을 위한 라온숲 8기생 17명 교육을 실시하였음.

#### • 제14회 아름다운숲전국대회

- 다양한 유형의 숲을 발굴하고 좀더 많은 사람들의 참여를 독려하기 위해 기존 공모방식으로 재전환하여 참여가 저조했던 수도권, 충청권, 강원권의 참여를 유도하였으며, 수상에 있어서도 다양한 지역의 숲이 선정되어 전국의 아름다운 숲을 '발굴'한다는 기본의 목적을 소기 달성
- 발굴된 아름다운 숲의 보전을 위한 청년참여를 통한 활용프로그램을 가미한 새로운 형식의 아름다운숲전국대회 개최 방식을 개발하여 2015년 실시예정임.

### 4) 조직/회원/홍보

#### • 조직발전소위원회 운영

- 임원, 활동가, 외부전문가들이 참여하는 조직발전소위원회를 구성, 운영하여 생명의숲 조직 정비 및 발전방안 보고서를 작성하고 실행계획을 수립함.
- 소통형 리더십 형성, 인사위원회와 전문위원회 설치, 내외부 협력체계 구축, 활동가 역량강화, 브랜드레이징 및 사회적 영향력 확대 전략, 재정구조 안정화 방안을 통해 조직혁신을 추구할 수 있는 기반을 구축함.

#### • 홍보 활동

- 생명의숲 홈페이지의 개별페이지를 텍스트 중심으로 향후 업데이트가 용이하도록 수정하였으며 동일한 디자인 요소를 최대한 활용해 페이지 간 통일감을 주었으며, 블로그와 페이스북 등 다양한 소통매체 활용을 확대하여 생명의숲 활동에 대한 시민과 회원들의 접근성을 높였음.
- 라디오 여성시대와 TV 무한도전 등의 지상파와 YTN 등 케이블 방송 프로그램을 통한 생

명목의 홍보활동을 통해 생명의숲 활동에 대한 사회적 인지도를 제고하였음.

• **회원 사업**

- 재정구조 안정화를 위하여 '재정자립' 조직진단 컨설팅을 통해 회원확대 및 회비구조에 대한 다각도의 분석으로 안정적인 회원관리시스템을 구축하는 기회를 마련하였으며 회비증액캠페인을 실시하여 219건의 회비증액 및 48건의 미납/보류 회원의 회비납부 전환을 통해 월 1,800,000원 이상의 회비증가 효과를 거두었음.
- 신규회원 확대 부문에서는 목표치에 많이 미달하는 수준으로 재정 안정화의 측면에서 목표했던 수준 만큼의 성과를 얻지 못함. 회원확대를 위하여 신규 잠재회원군 발굴을 위한 다양한 프로그램을 확장하고 활용가능한 잠재회원군 데이터 구축이 필요함.

• **조직/회계/총무**

- 생명의숲 회계시스템 개선 및 복식부기 전환 이후 안정적인 정착을 위하여 체계적인 재무관리 및 회계운영의 효율성 증대에 주력함. 하지만 전국 생명의숲의 회계관리 체계화를 위해서는 지속적인 리스크 관리 및 교육이 필요함.
- 개인별 역량강화 교육이 매뉴얼에 따라 안정적으로 진행되었으나 직무 분석을 통한 직급별·연차별 교육 체계가 보완되어야 함. 활동가의 중장기 로드맵 설정과 조직에 적합한 인재상을 위한 교육 시스템이 요구됨.

※ 2014년 세부 사업 보고 별첨 (부록1 참조)

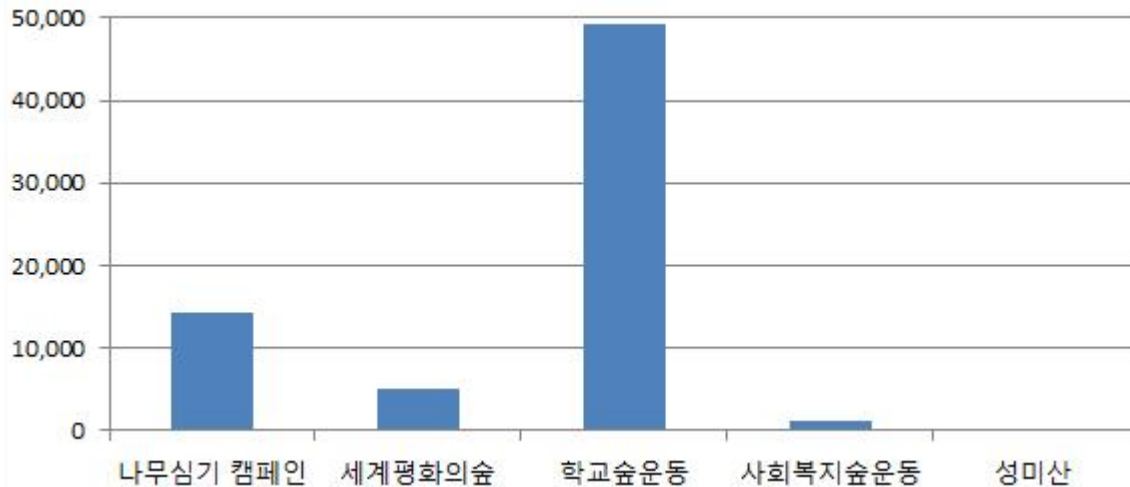
## 2014년 생명의숲 사업결과 정량분석

### 1. 나무심기 & 숲가꾸기

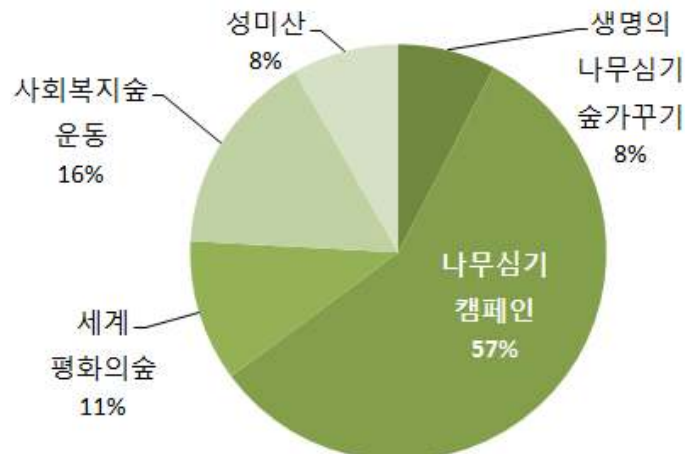
#### 1) 추진결과

	대상지수	면적(m <sup>2</sup> )	본수(본)	참여인원(명)	참여횟수(건)	참여기업(개)
나무심기	24	39,591	69,907	1,677	14	6
숲가꾸기	4	2,499,936	-	138	17	2
<b>합계</b>	<b>28</b>	<b>2,539,527</b>	<b>69,907</b>	<b>1,815</b>	<b>31</b>	<b>8</b>

#### 2) 활동별 나무심기 규모 (본수)



#### 3) 나무심기 시민참여인원에 대한 활동별 비율

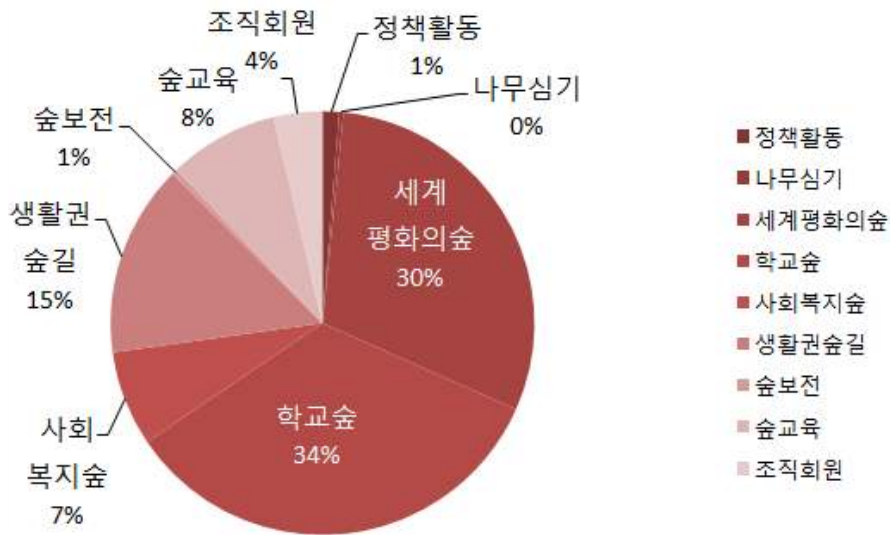


## 2. 시민참여프로그램

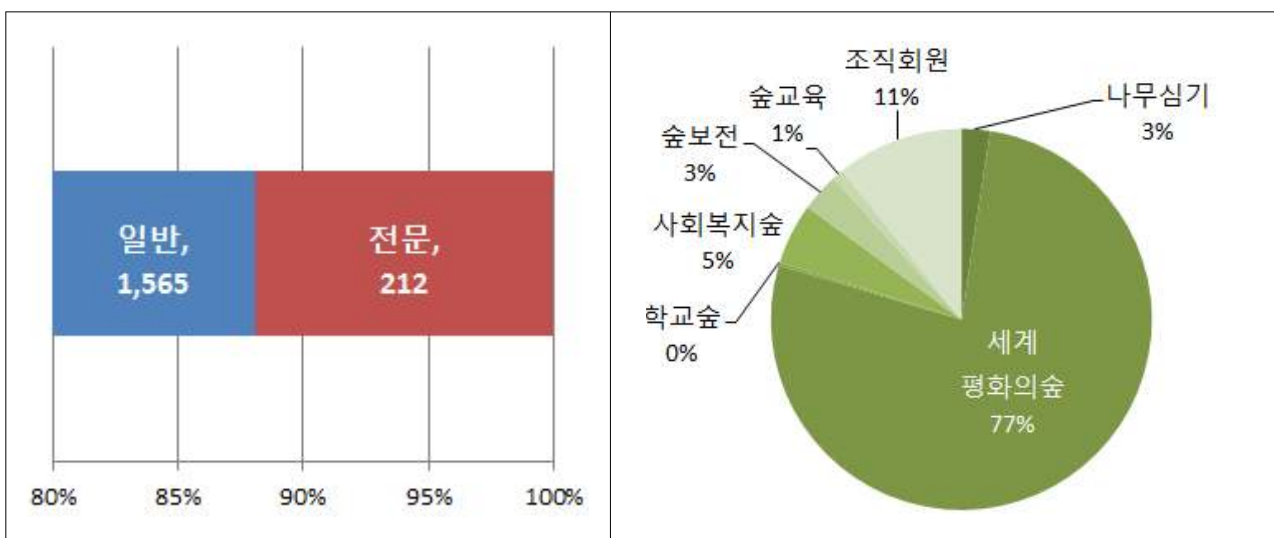
### 1) 추진결과

	진행횟수(건)	참여인원(명)
교육 및 체험프로그램	627	14,731
축제 및 이벤트	12	2,799
토론회 및 이벤트	19	251
자원활동	-	1,777
<b>합계</b>	<b>658</b>	<b>19,558</b>

### 2) 시민참여프로그램 참여인원에 대한 활동별 비율

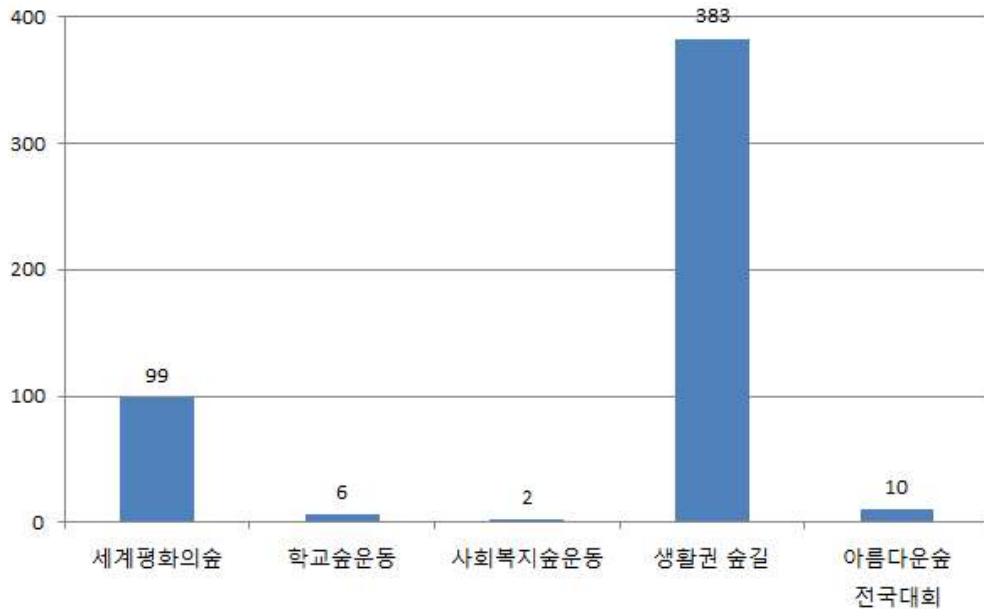


### 3) 자원활동가구성 & 자원활동 참여인원에 대한 활동별 비율





### 3. 안내시설 개선

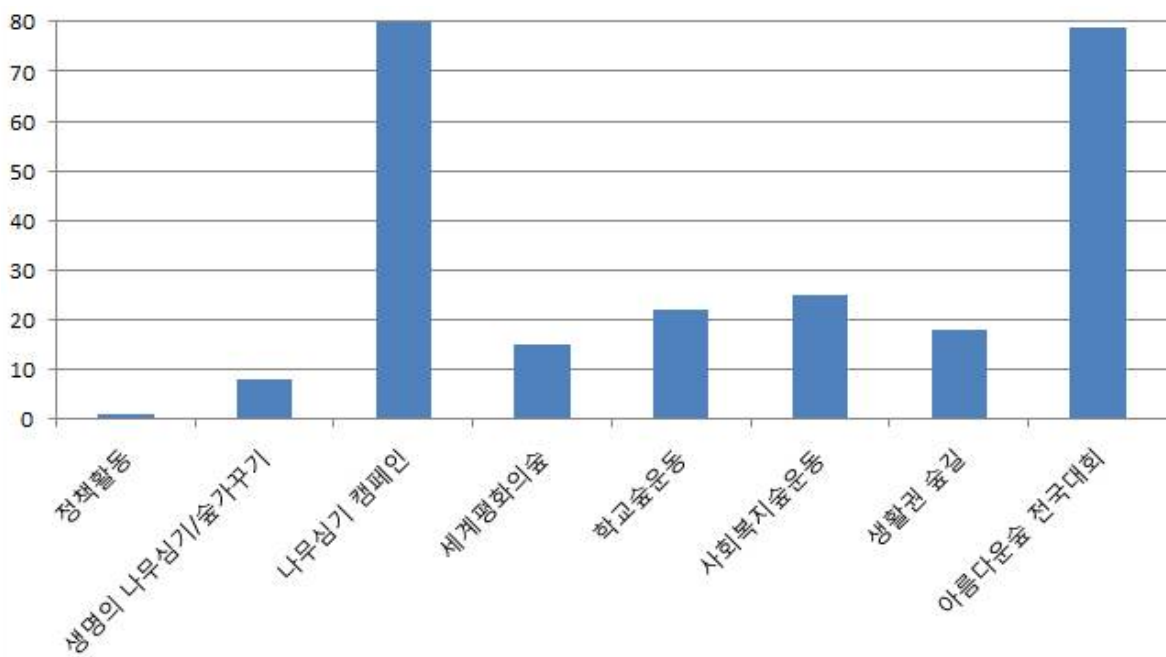


### 4. 언론 홍보 및 정책제안

#### 1) 추진결과

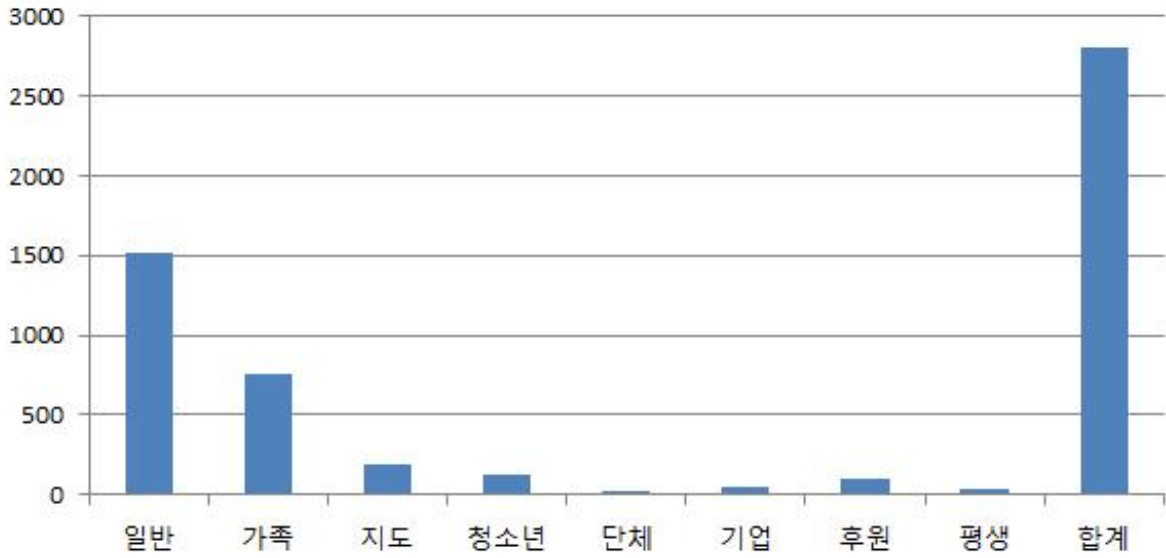
	언론홍보		정책제안		보고서발간
	발신	게재	제안	반영(개선)	
건수	12	248	17	18	11

#### 2) 활동별 언론홍보 횟수

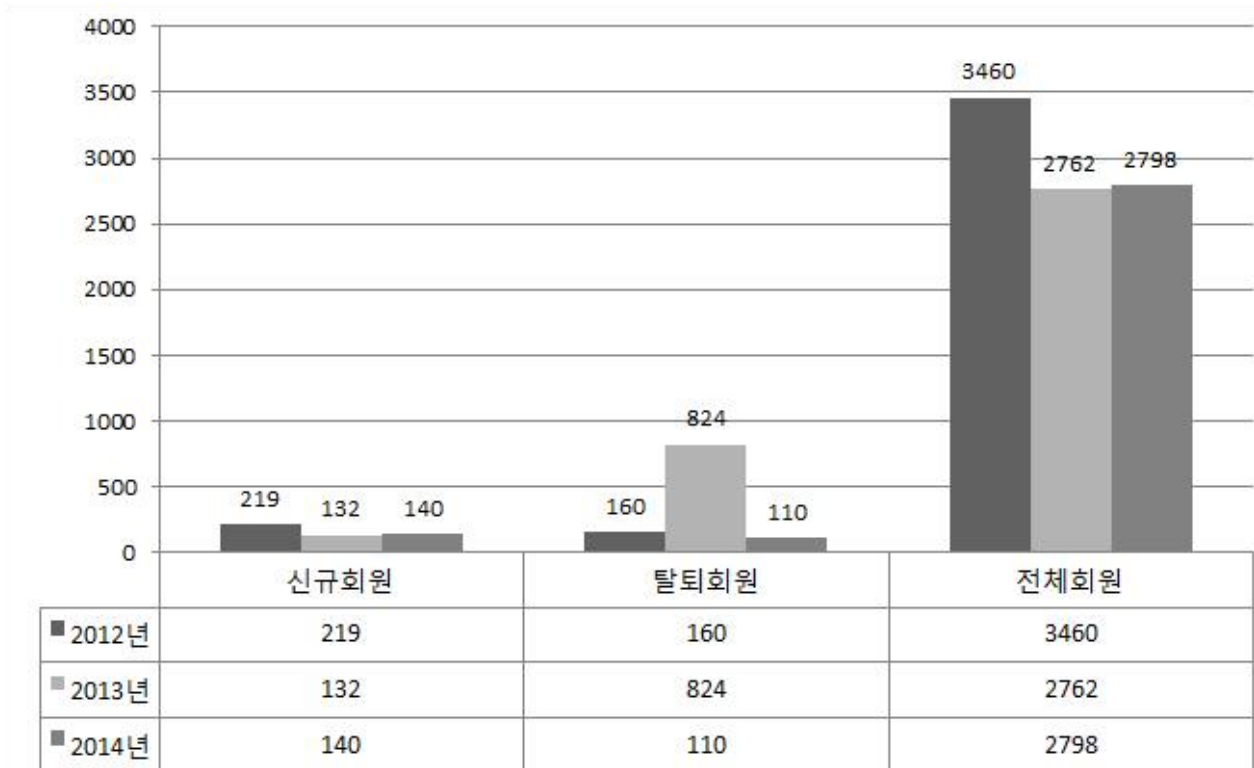


## 5. 회원활동

### 1) 전체 회원 현황

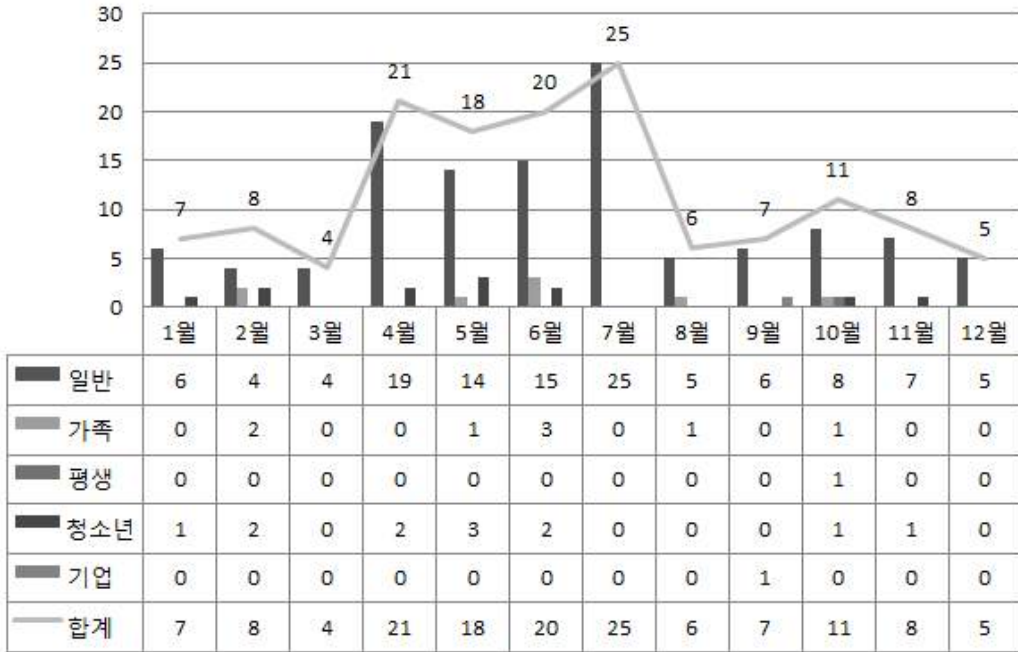


### 2) 최근 3년간 회원현황 추이



▶ 2013년 회원 수 감소는 허수회원, 장단기 미납회원에 대한 관리 결과임.

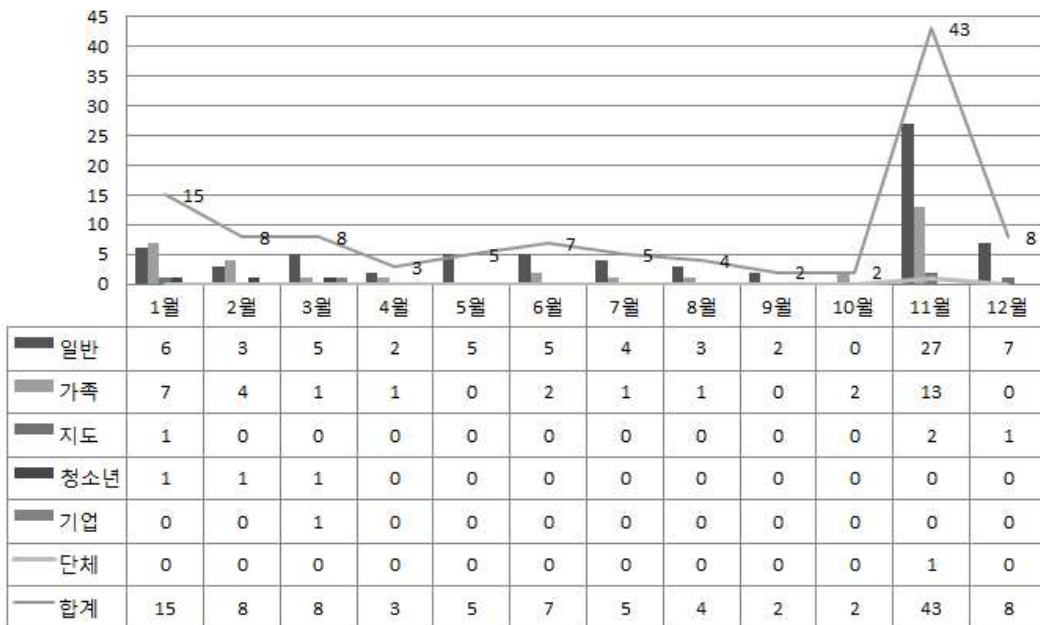
3) 신규회원현황 - 140명



▶ 신규회원 가입동기 및 경로

가입동기								
생명의숲 후원	숲관심	숲해설가	숲환경운동	프로그램	기타	자원활동	숲정보취득	무응답
44	23	24	14	7	8	2	1	17
가입경로								
지인추천	활동가추천	본인희망	프로그램및행사	교육및강연	인터넷홈페이지	언론매체	홍보이메일자료	무응답
40	27	14	11	13	7	7	4	17

4) 탈퇴회원현황 - 110명



## 6. 목표대비 사업결과

구분		2013년 결과	2014년 목표	2014년 결과	도달률
나무심기	면적(m <sup>2</sup> )	340,000	40,000	39,591	99%
	본수(본)	126,214	53,000	69,907	132%
	참여(명)	2,800	9,103	1,677	18%
숲가꾸기	면적(m <sup>2</sup> )	3,490,000	380,000	2,499,936	658%
교육체험 프로그램	개최(건)	350	400	627	157%
	참여(명)	7,039	8,920	14,731	165%
축제 이벤트	개최(건)	17	19	12	63%
	참여(명)	3,891	4,820	2,799	58%
토론회 워크숍	개최(건)	30	25	19	76%
	참여(명)	636	750	251	33%
자원활동	일반(명)	170	1,112	1,565	141%
	전문(명)	118	352	212	60%
회원가입(명)		135	250	140	56%
프로그램개발(건)		12	12	7	58%
홍보게재(건)		130	201	248	123%
보고서발간(건)		22	29	17	59%
정책제안(건)		18	11	18	164%

## 2014년 생명의숲 세부 사업 평가

### I. 정책비전팀

#### I-1. 정책 운동

##### 1. 활동목표

- 도시숲의 지속가능한 관리에 대한 과제 발굴을 통한 공론화
- 장기미집행 도시공원 문제에 대한 시민 이해 증진과 사회적 해법 제시
- 모니터링 활동을 통한 지속가능한 산림 관리 정책 제안

##### 2. 활동계획 대비 결과

###### 1) 주요성과

- 장기미집행도시공원 대응활동
  - 시민캠페인, 시민워크숍을 통해 시민들의 인식 정도를 확인할 수 있는 계기
  - 시민사회, 정부, 전문가 등 다자간의 도시공원 문제해결을 위한 워킹그룹 운영을 통해 구체적이고 단계적인 민관협력 방안을 마련하였고, 협력방안의 실행체계로서 민관 거버넌스 구축을 제안하였음.
- 소나무재선충병 대응활동
  - 현장답사, 현장조사를 통한 현장 데이터 확보
  - 이슈활동에 대한 전국 조직 차원에서의 참여 및 대응 활동 체계 마련
  - 다음 '희망해' 캠페인을 통한 시민 캠페인 진행
  - 토론회를 통한 사회적 이슈 제기 및 정책 제안 추진
- 백두대간 보전운동
  - 백두대간 생태축 복원사업지 식생복원 적정성 모니터링 진행으로 기존 숲길 모니터링 활동에서 식생모니터링으로 모니터링 분야 확대
  - 이우학교 백두대간 종주활동 지원을 통해 기존 모니터링 활동에서 백두대간 활동 지원으로 영역이 확대됨

###### 2) 미비점 및 개선사항

- 장기미집행도시공원 대응활동
  - 서울시 민간단체지원사업 선정 후 사업진행절차가 늦어짐에 따라 전체적인 활동 일정이 늦어짐

- 식목주간, 지자체선거 등 홍보 및 정책제안 시기를 놓쳤으며, 이해자료 제작, 홍보 활동 등 진행하지 못함
- 백두대간 보전운동
  - 사무처 지원없이 독자적인 활동을 전개하는데 한계가 있었음.
  - 백두대간 모니터링 보고서가 작성되지 않았으며, 향후 보완이 필요함.
- 생명의숲 포럼
  - 포럼 참여기관과 진행일정 등 조절이 어려워 진행 안됨.

### 3. 2015년 활동방향

- 장기미집행도시공원 대응활동
  - 제도 개선 및 정책 마련 : 해제 부지 중 국공유지 제외, 녹지총량 확보를 위한 가이드라인 설정 등 국토부, 민간단체간 협의를 통해 추진
  - 조직 및 운영 : 민간네트워크 구성 / 도시공원 워킹그룹 참여
  - 현장캠페인 활동 : 현장 대응 활동 고려 필요. 지역 조직 상황에 맞춘 공동 캠페인 운영
- 소나무재선충병 대응활동
  - 산림청과 함께하는 시민모니터링 실행을 통해 소나무재선충병에 대한 시민들의 인식증진과 올바른 방제 방안에 대한 여론 형성함.
  - 소나무재선충병 방제 전략과 방법 개선을 위한 정책 및 제도개선 요구
- 백두대간 보전운동
  - 백두대간 모니터링 보고서 제작
  - 백두야 단원들이 숲길 지킴이 등 활동 전환. 이에 따른 백두야 활동의 자체 운영 의지 확인 후 모임의 운영 방안 설정.

## I-2. 연구사업

### 1. 활동목표

- 지속가능한 산림관리를 위한 제도/정책 개선
- 연구결과를 활용한 정책과제 발굴 및 새로운 활동 기획

### 2. 활동대비 계획 결과

연구명	계획	진행성과	기간
서울시 산지 구릉지 숲길훼손 조사연구	- 숲길 및 시설물 등 현황조사 - 숲길 및 시설물의 산지재해 영향 분석 및 진단 - 숲길 및 시설물 관리방향 제시 - 연구비 : 60,000,000원	- 3단계 완료 - 연구비 : 57,200,000원	2월~6월
임목수확 설계·감리 시범사업 현장 실태분석 및 개선방안 연구	- 임목수확 설계·감리 시범사업지 현장조사 - 의견수렴 : 산주,사업수행자,전문가 - 지침의 적합성 분석 - 개선방향 제시 - 연구비 : 35,000,000원	- 하반기 진행예정 - 연구비 : 34,600,000원	6월~11월
숲가꾸기 사업품질 평가 및 모니터링	- 숲가꾸기 현장조사 - 숲가꾸기 사업 지침에 의한 개선방향제시 - 연구비 : 50,000,000원	- 연구비 :58,500,000원	5월~11월
소나무재선충병 방제실태 조사	- 소나무재선충병 방제사업 현장조사 - 의견수렴 : 참가자 및 전문가 - 개선방안 제시 - 연구비 : 30,000,000원	- 산림청의 연구방법 및 방향이 맞지 않아 진행하지 않으며, 생명의숲 자체 진행	-
근린공원 이용자 인식조사 및 도시숲 확충방안 연구	- 자료조사, 현장조사, 설문조사 진행 - 연구비 : 15,000,000원	- 서울시 민간단체 지원사업 진행 - 연구비 :15,000,000원	4월~10월
시민참여형 서울둘레길 운영관리 체계 연구	- 서울둘레길의 특성 및 여건 평가 - 의견수렴 : 이용자 및 전문가 - 시민참여형 서울둘레길 운영관리 방안 제시 - 연구비 : 3,000,000원	- 서울연구원 연구 참여 진행 - 연구비 :3,000,000원	2월~4월
숲을 활용한 사회적 경제 접근 모델 개발 연구	- 숲을 활용한 사회적 경제 접근 사례 조사 - 사회적 접근 방법 발굴 및 가능성 진단 - 접근 모델 개발과 실험 - 연구비 : 3,000,000원	-	

### 3. 성과 및 미비점

#### 1) 주요성과

- 서울시 산지 구릉지 숲길 훼손 조사 연구
  - 숲길 조사 3년차 연구 마무리 : 1~3단계 보고서를 종합해 종합 보고서 작성과 총 55개 대 상지별 숲길 데이터 확보
  - 숲길 및 시설물의 산지재해 영향 분석 및 진단을 통해 서울시 숲길 및 시설물 관리 방향

과 숲길의 특성을 따른 맞춤형 서울시 숲길 관리 방안을 제시함.

- 백두야, 라온숲 등 자원활동가의 조사연구원 참여로 조사 인력풀 확대 및 시민참여 활동 영역 확장
- 시민참여형 서울둘레길 운영 관리 체계 연구
  - 2014년 서울둘레길 관리·운영방안에 있어 서울둘레길의 특성 및 여건 평가, 전문가 의견수렴 등을 통해 시민참여형 서울둘레길 운영 방안을 제시
  - 2원화된 관리방안 제시 : 공간관리 - 서울시, 이용자와 프로그램 관리 - 민간
  - 현재, 서울지역 숲길 센터 설치 운영에 대한 서울시 논의 진행
- 숲가꾸기 사업품질 평가 및 모니터링 연구
  - 풀베기, 어린나무가꾸기, 큰나무경제림, 큰나무공익림 등 4개 사업종 대상 60개 사업장 대상 숲가꾸기 모니터링 실시
  - 모니터링을 통한 문제점 진단 및 정책 개선사항 제시 : 평가 기준과 지표 개발, 중앙 숲가꾸기 자문단 운영, 기술자에 의한 선목 후 작업 등
- 근린공원 이용자 인식조사 및 도시숲 확충 방안 연구
  - 도시공원 거버넌스 구축을 위한 시민 인식조사 및 역할 연구 활동을 통해 장기미집행도시공원 자동해제에 따른 시민 인식 확대, 민관네트워크 구축 기반 마련
- 임목수확 설계·감리 시범사업 현장 실태분석 및 개선방안 연구
  - 3년차 마무리 단계로 현장조사, 의견수렴 등을 통해 정책개선방안 제시
  - 우드그랩 사용의 양성화 정책, 검척사 제도, 친환경벌채 요령 중 단목 존치 규정 폐지, 생태적 조건과 특성을 고려한 가변적 유보벌채 방식의 설계디자인 제도 도입

## 2) 미비점 및 개선사항

- 숲을 활용한 사회적 경제 접근 모델 개발 연구는 초기 아름다운숲전국대회의 콘텐츠를 활용한 연구로 접근했으나, 연구 성격상, 운영상 진행 안됨.
- 연구 결과를 통해 도출된 문제점들이 보완될 수 있도록 제도, 정책적으로 반영할 수 있게 하는 노력이 필요함. 또한 연구로 끝나는 것이 아니라 결과가 제도, 정책에 반영되었는지에 대한 사안 확인이 필요하며, 필요시 요구하는 것이 필요함
- 서울시 숲길연구, 둘레길연구, 근린공원 연구 등 생명의숲 활동 영역에 포함되어 있는 연구들이 내부 구성원간에 결과를 공유하고, 향후 방향을 논의할 수 있는 내부 소통 노력 필요함

## 3. 2015년 활동방향

- 숲관련 주요 정책연구 활동의 연구소 이관과 협력
- 지속연구사업 : 숲가꾸기 모니터링, 소나무재선충병 모니터링
- 신규 연구사업 : 시민참여형 도시공원 관리 방안 연구(국립산림과학원 & 서울그린트러스트)
- 현장조사와 보고서 작성 등에 대한 지역조직과의 체계적인 역할 분담



### I-3. 지속가능한 숲조성 및 관리 활동 - 생명의 나무심기 및 숲가꾸기 및 남산 숲공동체 운동

#### 1. 활동목표

- 도심 속에서 이루어지는 생활 밀접형 숲조성 관리활동 실현
- 청년, 노인 등 시민의 참여로 이루어지는 지속가능한 도시숲 관리 모델 제시

#### 2. 활동계획 대비 결과

구분	계획	진행 성과
현장지원사업	<ul style="list-style-type: none"> <li>- 전북대 학술림 숲가꾸기/남산 숲가꾸기 완료</li> <li>- 사례집 제작 및 성과보고회 개최</li> </ul>	<ul style="list-style-type: none"> <li>- 2013년 전북대 학술림 숲가꾸기 완료</li> <li>- 신규 : 전북대학술림 (100ha), 청암사사찰림(120ha) 숲가꾸기 지원사업진행</li> <li>- 남산 숲가꾸기 진행</li> </ul>
시민참여 남산 숲 공동체 운동	<ul style="list-style-type: none"> <li>- 남산 산지형 도시림 관리 모델 제시</li> <li>- 남산 산림관리 거버넌스 구축</li> <li>- 남산 산림관리 시민모임 운영</li> <li>- 남산 산림관리 시민참여 프로그램 운영</li> </ul>	<ul style="list-style-type: none"> <li>- 남산 산지형 도시림 관리 모델 제시 : 남산 기본 계획 수립 연구 완료</li> <li>- 남산 산림관리 시민모임 운영 : 이론, 현장교육 20명 수료/현장모니터링 진행중</li> <li>- 남산 산림관리 시민참여 프로그램 2015년 진행 계획</li> </ul>

#### 3. 성과 및 미비점

##### 1) 주요성과

- 2013년 전북대 학술림 숲가꾸기 지원, 2014년 전북대 학술림(100ha), 청암사 사찰림(120ha) 숲가꾸기를 진행함으로 학술림, 사찰림의 숲관리활동 지원
- 남산 기본계획수립에 따른 향후 남산관리방향 제시
- 남산숲가꿈이 교육과정을 통해 남산숲가꿈이 20명 양성. 향후 남산 시민참여 활동 기반 마련

##### 2) 미비점 및 개선사항

- 사업 완료에 따른 종합 보고서 및 성과보고회 개최 필요
- 남산숲가꿈이 활동이 집중력있게 진행되지 못함.

#### 4. 2015년 활동방향

- 사업 완료에 따른 종합 보고서 작성 및 성과보고회 개최
- 남산숲가꾸기 사례 정리 및 도시림가꾸기 사례로 정책 제안
- 남산숲가꿈이 활동에 대한 로드맵 및 세부 운영계획 수립 / 내부 공감대 형성

## I-4. 신규기획사업

### 1. 활동목표

#### 1) 지역공존의숲

- 시민과 기업 CSR 숲조성 및 숲가꾸기
- 지역밀착형 조직운영, 프로그램 운영을 통한 생명의숲 운동 확산 및 지지기반 확대

#### 2) DMZ 미래준비의숲

- 중서부권 남북 민간 산림협력 기지 조성
- 지역 참여형 사업 운영 시스템 구축
- 통일 대비 남북 산림협력 민간인력 양성 교육

### 2. 활동계획 대비 결과

구분	계획	진행 경과
지역공존의숲	- 대전, 충주, 김천 대상지 확보 - 기본계획수립 - 기업자원봉사단 조직 및 교육	- 대전, 김천 공장 대상지 확보 및 기본계획 수립 - 대전충남, 충북, 대구생명의숲 기업 자원봉사단 조직 및 교육 진행
DMZ미래준비의숲	- 타당성 평가 및 기본계획 수립 - 민관협력체계 구축	- 연천군과 협력 결렬 - 북한지원사업에 대한 타당성 평가 용역 진행 - 대상지 확보 및 추진 협의 진행 중

### 3. 성과 및 미비점

#### 1) 주요성과

- 지역공존의숲 사업 및 미래준비의숲 대상지 확보
- 지역생명의숲과 공동 사업 계획 및 추진체계 마련
- 지방산림청, 국유림관리소, 지자체와의 협력기반 구축
- 북한 및 DMZ 주변 황폐지 복원 지원활동 첫 시도

#### 2) 미비점 및 개선사항

- 지역공존의숲
  - 기업 임직원의 실질적이고 지속적인 자원활동을 이끌어 낼 수 있는 내부 역량과 공감대 부족
  - 대상지 확보에 있어서, 본 사업에 대한 이해와 지원체계(정책/제도)의 부족으로 정부와 지자체의 지원을 이끌어 내는데 어려움이 있었음.
- 미래준비의숲
  - 대북 지원활동에 대한 기본 이해 부족으로 시행착오가 많았음. 특히, 실행방안과 전략구축보다 대상지 확보를 위해 인력과 시간을 낭비하였음.

### 3. 2015년 활동방향

- 지역공존의숲
  - 지역공존의숲 사업은 기업의 임직원이 장기지속성을 가지고 참여하는 사업이기 때문에, 이를 지속적으로 운영하고, 교육하기 위한 시스템을 만드는 것이 주요함
  - 대상지별 기본계획 수립, 기업 자원봉사단 조직 및 교육, 지역담당자 역량강화 교육
  
- DMZ 미래준비의숲
  - DMZ 미래준비의 숲은 생명의숲이 남북 민간 산림 협력 기반을 구축하고, 이를 구체화하는 사업임. 타당성 평가 및 기본계획 수립을 통해 산림 협력 방안 및 지원 체계를 마련하고, 실제적인 실행 방안을 수립, 추진하는 것이 주요함.
  - 이를 위해 타당성 평가 및 기본계획을 바탕으로 사업계획이 수립되고, 민관협력위원회 구성을 통해 협력 기반을 만드는 것이 필요함

## II. 숲프로젝트팀

### II-1. 학교숲 운동

#### 1. 활동목표

- 모델학교숲의 조성 및 활용프로그램 진행 마무리를 통한 성과 홍보
- 전문가들 참여 확대를 통한 생명의숲 학교숲 운동의 새로운 방향 수립 및 실행
- 지속적인 학교숲 관리를 위한 정책 연구

#### 2. 활동계획 대비 결과

구분	계획	진행 성과
모델학교숲	조성 및 활용교육 프로그램 완료 (조성8개교, 9개교 활용교육)	<ul style="list-style-type: none"> <li>• 중앙               <ul style="list-style-type: none"> <li>- 여주 강천초(11) : 조성- 87m<sup>2</sup> 학교 텃밭 공간 조성(과채류 식재)</li> <li>: 활용-교육프로그램 1회 지원, 자체 프로그램 진행</li> </ul> </li> <li>- 서울 은빛초(13) : 조성 - 면적 600m<sup>2</sup> 총 3,339본</li> <li>: 활용 - 42회, 1176명 참여(학교 자체 진행)</li> </ul>
		<ul style="list-style-type: none"> <li>• 지역 (3년 최종)               <ul style="list-style-type: none"> <li>- 청주 운천초(11) : 활용 8회, 총252명. 조성 이월.</li> <li>- 서산 대산중(12) : 조성 완료. 면적4,700m<sup>2</sup>, 총2,928본</li> <li>활용 9회, 총 550명</li> <li>- 인제 서화초(12) : 조성 완료. 면적700m<sup>2</sup>, 총3,023본</li> <li>활용 월2회, 960명</li> <li>- 울산 평산초(12) : 조성 완료. 면적 3,997m<sup>2</sup> 총3,626본</li> <li>활용 14회, 총 1011명</li> <li>- 대구 파동초(12) : 조성 완료. 면적1,300m<sup>2</sup>, 총3,626본</li> <li>활용 2회 267명.</li> <li>- 강릉 포남초(13) : 활용 26회, 총 670명</li> <li>- 나주 다시중(13) : 조성 완료. 면적 1,700m<sup>2</sup> 총1,891본</li> <li>활용 20명(학교자체진행)</li> </ul> </li> </ul>
	15주년 성과 정리 및 홍보 콘텐츠 제작	<ul style="list-style-type: none"> <li>• 1차 자료 취합 정리 진행(이후 진행 못함)</li> <li>• 제12회 학교숲의날 -15주년 기념행사 : 30명</li> </ul>
드림스쿨	조성(4개교, 7~10호)	<ul style="list-style-type: none"> <li>• 조성 학교 수 변경 : 기존 4개교 -&gt; 8개교</li> <li>• 상반기 2개교 조성 완료               <ul style="list-style-type: none"> <li>- 서울 돈암초(7호) : 면적425.5m<sup>2</sup>, 2,039본</li> <li>- 서울 덕수고(8호) : 면적1,307.6m<sup>2</sup>, 5,353본</li> </ul> </li> <li>• 하반기 6개교 조성               <ul style="list-style-type: none"> <li>- 울산 울산고(9호) : 면적 1,100m<sup>2</sup>, 4,799본</li> <li>- 대구 능인고(10호) : 면적 650m<sup>2</sup>, 2,832본</li> <li>- 대전 보문고(11호) : 면적 250m<sup>2</sup>, 2,863본</li> <li>- 대전 대성고(12호) : 면적 750m<sup>2</sup>, 3,676본</li> <li>- 광주 광덕고(13호) : 면적 1870m<sup>2</sup>, 4,830본</li> <li>- 대구 제일여상(14호) : 면적 990m<sup>2</sup>, 4,383본</li> </ul> </li> </ul>

	<p>활용교육 프로그램 (8개교, 3~10호)</p>	<ul style="list-style-type: none"> <li>• 중앙 (인원누적) <ul style="list-style-type: none"> <li>- 서울 면목고(3호) : 11회, 총 211명 (학교숲 가드너)</li> <li>- 경기 부천고(5호) : 15회, 총 270명(창의형 프로젝트)</li> <li>- 서울 돈암초(7호) : 8회, 총 240명(학교숲체험활동)</li> <li>- 서울 덕수고(8호) : 9회, 총 144명 (학교숲 지도 만들기)</li> </ul> </li> <li>• 지역 <ul style="list-style-type: none"> <li>- 남원 용복중(4호) : 7회, 총 714명</li> <li>- 경남 진주고(6호) : 8회, 총 100명</li> </ul> </li> </ul>
정책활동	<p>학교숲 운동의 새로운 방향수립</p>	<ul style="list-style-type: none"> <li>• 마을정원 만들기 신규 프로젝트 사업 초기 논의 (학교숲위원회에서 상반기 3회 진행)</li> <li>• 세종시 학교조경 모델 방안 연구 용역 추진</li> </ul>
	<p>전문가 참여 확대 및 전문성 강화</p>	<ul style="list-style-type: none"> <li>• 진행하지 못함.</li> </ul>
조직/홍보	<p>학교숲 위원회</p>	<ul style="list-style-type: none"> <li>• 7회 진행</li> </ul>
	<p>홍보/언론보도</p>	<ul style="list-style-type: none"> <li>• 드림스쿨 온라인보도 보도 16건</li> </ul>

### 3. 성과 및 미비점

#### 1) 주요성과

- 학교숲 운동 전반
  - 모델학교숲 활동이 마무리되는 시점에서, '삼성화재와 함께하는 드림스쿨' 새로운 학교숲 운동으로 연계되어 점차 확대되어 가고 있음.
  - 기존 3년 사업에서 평균 4개월로 조성기간이 대폭 축소되면서 작년에는 운영에 어려움이 있었으나, 올해는 추진일정 및 계획을 구체화하여 실행하면서 안정적으로 진행하였고 드림스쿨 사업의 매뉴얼화를 할 수 있었음.
- 모델학교숲
  - 서울사대부설여중 선정 취소로 추가 선정한 은빛초등학교가 짧은 조성 기간에도 불구하고 학교의 적극적인 참여로 원활하게 성공적으로 완성되었음.
  - 은빛초등학교의 경우 학교 구성원들이 주체적으로 활용 프로그램을 기획할 수 있도록 하여 활용 교육이 지속될 수 있는 토대를 마련함
- 드림스쿨
  - 학교숲 대상지 개소수가 초기 계획보다 늘어나게 되면서(4개소->8개소) 지역생명의숲의 참여를 확대 할 수 있게 되었음.
  - 드림스쿨의 기존 취지인 신규 조성과 더불어'기존 숲 관리 및 보완'을 2013년도 대상지 부천고에 이어 2014년도에는 덕수고에서 시도해봄으로써, 삼성화재 측에 다양한 학교숲에 대한 이해를 높이는 기회가 되었음.
  - 짧은 조성 기간임에도 불구하고 나무심기 프로그램을 정규화 하여 진행함으로써 구성원과 선배들의 관심과 참여를 높일 수 있었음.

- 학교숲을 활용한 환경교육 프로그램
  - ▶ 면목고 : 기 완공된 학교숲을 가꾸는 활동으로 특화한 고등학교 프로그램을 특화함
  - ▶ 부천고 : 고등학생 수준을 고려한 교수학습법 도입하여 프로젝트 수업을 진행함.
  - ▶ 덕수고 : 학교숲 지도만들기 프로젝트 형태로 수업을 진행하여 학생들이 결과물을 만들어내는 성과를 가져갈 수 있도록 기획 함
  - ▶ 돈암초 : 학교숲을 활용한 교육프로그램을 통해 학생들이 숲을 지속적으로 느끼고 체험할 수 있도록 함
- 정책활동
  - 유한김벌리 '도시숲'관련 신규 제안 사업에 대하여 도시숲위원회 또는 새로운 위원회가 부재한 상황에서 새로운 사업 구상을 위한 초기 논의 기구로 역할을 하였음.
  - 세종시교육청의 요청으로 '교육과정과 연계한 학교조경 모델 방안 연구 용역'을 수행함으로써 학교숲위원회의 정책연구 기능을 발휘 할 수 있었음. 향후 신설되는 학교에 대한 학교숲 조성 가이드라인 작업으로써 생명의숲의 학교숲 운동 전파에도 큰 의미가 있음. 또한 향후 교육청과의 지속적인 연계활동에 대한 가능성이 있음.
- 조직/홍보
  - 제12회 학교숲의날 : 학교숲 15년 성과와 더불어 함께한 사람들에 대한 고마움을 표현하기 위해, 과거 학교숲과 함께하는 사람들이 모이고, 학교숲의 미래를 꿈꾸는 자리로 마련함.
  - 삼성화재와 함께하는 드림스쿨 온라인 보도 16건
  - 생명의숲 홈페이지 13건, 블로그 10건, 페이스북 13건

## 2) 미비점 및 개선사항

- 모델학교숲은 마무리 되어가고 드림스쿨 활동은 실무에 집중하다보니 전국 차원에서 학교숲운동에 대한 공유의 시간이 없었음. 2015년도에는 드림스쿨을 중심으로 학교숲 담당 활동가 워크숍 진행이 필요함.
- 모델학교숲 청주 운천초는 학교장의 조성 대상지에 대한 의견 차이로 조성이 완료되지 못하여 이월하게 되었음. 연도별 성과보고서 정리가 늦어지게 되었음.
- 드림스쿨 학교 수가 사업 진행 중에 확대 되면서 선정과정이 여러 번으로 나뉘게 되어 운영, 시간, 비용 면에서 효율적이지 못하였음. 향후 사업 추진에 대하여는 효율적으로 진행될 수 있도록 사전에 상호간 협의를 충분히 해야 할 것임.
- 드림스쿨의 특징인 선후배만남 프로그램이 중앙에서만 집중되어 진행되고 지역에서는 수목 명찰달기로 축소되어 진행되고 있음. 지역사무국의 프로그램에 대한 이해의 차이, 준비여력 부족 등의 이유로 보임. 전체 사업공유 시 공동으로 이해하는 기회 필요함.
- 학교 별로 진행되는 환경교육 프로그램 평가들을 마련하고 매년 평가를 통해 지원금액 및

지원기간을 조정하도록 함. 매년 교육활동을 지역활동가 및 진행하는 숲해설가가 공유할 수 있는 자리를 마련하여 교육의 질을 향상하도록 함

- 학교숲위원회는 상반기 위원장의 부재 및 신규사업 준비가 늦어지면서 총 7회로 작년 대비 횟수가 줄어들었고 새로운 위원 영입이 진행하지 못한 상태임. 학교숲 운동의 방향성 논의와 정책 발굴 과정에서 새로운 위원을 영입하고 활성화 하는 것이 필요함.
- 학교숲 행사 형태의 언론보도는 있었으나, 15년 동안의 성과를 홍보화 하는 작업준비가 진행되지 못함.
- 학교숲을 활용한 교육프로그램이 사전에 세팅되지 못한 학교의 경우 동아리 활동이 아닌 반별 체험형태로 머무를 수 있음. 지속성을 가지기 위해서는 연초에 학교 일정을 고려해서 동아리 구성을 고려한 교육프로그램 지원이 필요함.

### 3. 2015년 활동방향

- 드림스쿨
  - 전국 사업으로 확대됨으로써 활동 이해를 위한 전국 생명의숲 활동 공유
  - 신규 조성 설계 시 중앙 학교숲위원회 설계 검토 및 조성현장 확인 진행
  - 현재 조성된 드림스쿨에 대한 정기적인 모니터링 필요
  - 활용교육 운영매뉴얼 및 평가기준 마련.
  - 활용교육 사례집 발간. 활동사례 발표회 및 프로그램 운영자 워크숍 진행
- 정책활동
  - 학교숲의 새로운 방향성 수립 및 새로운 파트너 확보
  - 지속적인 학교숲 관리를 위한 정책연구 및 실행체계 마련
- 조직/홍보
  - 모델학교숲 15년 성과 정리 및 콘텐츠 제작을 통한 효과적 활동 홍보
  - 학교숲위원회 전문가 참여 확대 등 재개편을 통한 활성화
  - 학교숲 담당 활동가 워크숍 진행

## II-2. 사회복지숲운동

### 1. 활동목표

- 사회적 소외계층에 쾌적한 생태공간 제공 및 환경교육을 통한 정서지원
- 민관기업의 참여 파트너십을 통한 기업 프로젝트 진행
- 안정적인 사회복지숲운동 기반마련을 위한 움틈 확대
- 사회복지숲운동 신규 후원기업 모색

### 2. 활동계획 대비 결과

구분	계획	진행 성과
숲조성	서울(1개소) 강릉(1개소) 광주(1개소)	- 서울 : 면목종합사회복지관 초록공감가든 완공 - 강릉 : 318해피존파란바다아동센터 너나들이숲(텃밭) 완공 - 광주 : 애육원 너나들이숲(텃밭) 완공
프로그램	기관 내 녹지공간 활용 프로그램	- 경기북부아동일시보호소(5회/13명),동명아동복지센터(20회/11명), - 면목종합사회복지관(20회/20명),애신아동복지센터(11회/13명) - 프로그램 진행 총 56회 / 참여인원 누적 828명
	기업 임직원 참여 프로그램	- 카디프 임직원 참여 : 면목종합사회복지관 초록공감가든 오픈 행사(4/10) : 동명아동복지센터 '동네, 꽃으로 물들이다' 행사(6/18) : 사랑의 김장나누기 행사(12/4)
조직	사회복지숲TFT	- 면목초록공감가든 참여 어르신 및 아동 설문지 설계 및 진행 박신애 교수님
	움틈	- 각 사이트별 프로그램 기획 워크샵 1회 진행 - 상반기 사이트별 프로그램 평가 진행
홍보	인터넷 언론보도	- 면목초록공감가든 오픈 행사 3건 - 동명아동복지센터 '동네, 꽃으로 물들이다' 행사 4건
	생명의숲	- 홈페이지 3건 / 블로그 2건 / 페이스북 8건 - 다음 희망해 1건 / 네이버 해피빈 1건

### 3. 성과 및 미비점

#### 1) 주요성과

- 숲조성 및 프로그램 기관별 성과

기관명	주요성과
동명아동복지센터	- 4년차 지원을 통해 생명의숲과 사회복지기관, 기업 3자 신뢰감 형성으로 담장을 넘어 지역사회 문제를 함께 고민하는 형태로 프로그램이 확장되 었음 (동네, 꽃으로 물들이다, 찾아가는 가드닝 등) - 그린리더 활동에 대해 아이들이 자부심을 가지게 됨.(연속 2년 참여하는 아 이의 관찰일지를 살펴보면, 아이의 표현력이 풍부해지고, 활동에 대한 만족



	<p>감을 구체적으로 표현한 부분이 많아짐을 알 수 있음)</p> <ul style="list-style-type: none"> <li>- 환경부 인증프로그램인 동명그린리더프로그램은 기존프로그램의 성과를 정리한 것이 2014년 환경부인증우수프로그램 장려상을 수상함</li> </ul>
면목종합사회복지관	<ul style="list-style-type: none"> <li>- 이용하는 주 대상자의 특성, 그린리더 프로그램의 성격을 잘 표현 할 수 있도록 기획 단계부터 기관 담당 사회복지사 및 옴트 선생님들의 의견 반영을 하였음</li> <li>- 어르신들과 아이들이 함께 사용하는 옥상 가든 가꾸기 활동을 매개로 세대 공감, 어르신들의 우울감 저하 및 아이들의 정서적 안정감 유지를 목표로 '함께 가꾸는 초록공감가든'이라고 공간명을 정함</li> <li>- 세대통합형태의 프로그램으로써 새로운 가능성을 보여주었으며, 프로그램 사전, 중간, 사후 양적 평가를 통한 성과 측정 기본틀을 마련하고 실행하였음</li> </ul>
경기북부아동일시보호소/애신아동복지센터	<ul style="list-style-type: none"> <li>- 기존의 지원을 한 번에 종료하지 않고 올해 5회 정도로 횟수를 조정하면서 기관에서 내년을 준비 할 수 있도록 함</li> </ul>
1318해피존파란바다 아동센터	<ul style="list-style-type: none"> <li>- 아스팔트로 덮힌 공간을 녹색 쉼터 공간으로 만들어 아이들이 자연과 함께 쉴 수 있도록 함</li> </ul>
애육원	<ul style="list-style-type: none"> <li>- 텃밭가꾸기 활동을 중심으로 하되, 신한은행 임직원들이 가진 재능기부를 할 수 있는 장치 마련(금융교육 1회포함)하였고, 중고생의 경우 그들의 수준에 맞는 목공교실을 병행 함</li> </ul>

• 조직

- 강릉, 광주에서 진행된 너나들이숲 만들기(신한은행 후원)의 경우 지역담당활동가들과 사전 미팅을 통해 활동에 대해 공유하는 자리를 마련하여 사업에 대한 이해를 높일 수 있었으며, 사전설문 등을 진행하여 조성 및 프로그램의 질을 높이고자 하였음
- 전문가 참여를 통해 프로그램 성과에 대한 기본틀을 마련하고 실행함

• 홍보

- 파트너기업과의 보도자료 공동배포를 통해 언론보도가 되었음(9건)
- 지역생명의숲에서 진행되는 활동내용에 대해서도 중앙 홈페이지에 후기 작성하여 외부화 진행 함

(2) 미비점 및 개선사항

• 숲조성 및 프로그램

- 작물을 재배하는 경험을 해보는 활동으로 프로그램이 구성되다보니 각 기관별로 활동이 비슷함. 같은 작물재배활동이여도 기관의 특성과 목표에 맞는 프로그램 기획과 효과성을 염두한 세부활동이 포함되어야 함
- 세대간 통합의 경우 어르신들과 아이들의 성향을 개별적으로는 이해를 하였지만 함께 하면 어려운 활동들이 일부 있었음. 올해 활동 평가를 통해 수업 시간 조정 및 프로그램 조정이 필요함

- 조직
  - 사회복지숲TFT 조직이 있으나 상반기에는 기존에 함께 진행하던 기업후원 활동에 국한된 활동하다보니 회의가 이뤄지지 않았음. 새로운 파트너와 함께 할 수 있는 사업기획 및 방향수립이 필요함
  - 사회복지숲운동 시민지원조직인 '움틈'의 경우 각 기관별 지속성을 가지기 위해 신규 움틈 구성원 모집 진행을 하기로 함. 교육프로그램을 외부 강사 및 기존 움틈선생님들이 진행하면서 움틈의 역량을 강화하도록 함
  - '움틈'은 사회복지기관 대상지별 교육과 더불어 각 대상지에서 재배한 작물의 토종씨앗을 모으고 지역사회 시민들과 나누는 가치 확산 운동을 진행함
  
- 홍보
  - 사회복지활동 성과를 외부에 소개할 수 있는 자료제작이 필요함
  - 기업에서 지원하는 사업 이외에도 '숲을 통한 나눔'인 움틈 활동에 대한 홍보도 필요함
  - 온라인 홍보활동이 미진하였음. 2차례 BNP파리바카디프생명과 함께 공동배포한 보도자료의 경우만 보도화되었음
  - 새롭게 시작된 세대공감 프로그램, 우리동네를 가꾸는 가드닝 등 이슈화할 수 있는 소재들을 적극적으로 홍보하지 못함

### 3. 2015년 활동방향

- 지속성을 가지고 성장할 수 있는 시민조직'움틈'구성원 확대
- 사회복지숲운동의 효과성을 외부화 하는 활동 진행
- 생명의숲 사회복지숲의 정책적 방향설정 및 이슈화
- 장기적인 사회복지숲운동의 방향 수립 및 파트너기관 모색
- 평가에 대한 설문방식 간소화에 대한 검토

### II-3. 세계평화의숲 만들기

#### 1. 활동목표

- 다양한 대상자가 참여할 수 있는 프로그램 개발 및 운영
- 자원활동 콘텐츠를 강화하여 지역주민(성인)들과 기업 대상의 시민참여 숲관리 활동을 강화
- 세계평화의숲의 자연자원 활용을 극대화하여 특색 있는 프로그램 개발 및 활성화
- 대상별 프로그램간 유기적으로 연결하여 숲을 통한 지역공동체 문화 확산에 기여
- 세평숲사람들 조직의 자립의지와 역량 강화로 연 내 단체 자립 기틀 마련 및 독립

#### 2. 활동계획 대비 결과

구분	계획	진행 성과
숲조성 및 관리	숲 관리 생태학습장 조성	- 생태연못 조성, 초화원 가드닝 진행 : 자원활동 연계 - 2009~2014년 시민식재지 생태적 관리 진행 - 상징공간 하자공사 : 협의 불발로 미진행 - 평화의뜰 보수 공사 : 서양측백 52주 교체식재, 보완 공사 - 지킴터 환경 개선 : 창고 1개 신설, 지킴터 수납장 리모델링 - 생태학습용 텃밭 조성
	전년 이월 - 안내판 신설공사	- 종합안내판 업데이트, 기종 안내판 보수 - 생태문화해설판, 이용계도안내, 방향안내판 등 설치 - 영종도 지역과 세평숲만의 이야기를 담은 콘텐츠
	시민나무심기	- 지역주민 200여명 참여. 곰솔 및 관목류 5000주 식재 - 봄축제와 분리하여 자원활동 프로그램으로 진행
시민참여 프로그램	봄가을 숲축제	- 세월호 참사와 관련하여 봄축제 준비과정에서 취소됨. - 가을축제 지역주민 1000여명 참여 : 100여명의 자원봉사자와 함께 꾸러나간 숲 축제 : 가족단위 참여자 월등히 증가
	생태교육	- 유아대상 : 생태교육, 연중생태교육 진행 - 유아생태고정수업 : 월 1회 정기 진행, 45회 900명 - (시립)영종도서관 연계 초등생 생태교육 : 3회 73명 - 발달장애 아동 대상 : '어울림 숲학교' 연중 진행 14회 - 어린이 그린리더 : 미진행 - 생태교육 참여 시민 : 116회 2,830명
	자원활동	- 토요 정기자원활동 : 19회, 814명 참여 : 나무심기, 미꾸라지방사, 유해식물제거, 숲의 산물 활용한 나눔 활동 등 - 가족 가드닝 : 지역주민 7가족, 초화원 가드닝 연중 진행 - 기업 자원활동 : 11회, 90명, 3개 기업 : 아시아나에어포트, 포스코건설, 포스코ICT : 숲가꾸기, 지역 소외계층 연계활동 : 기업차원의 봉사 아닌, 직원들끼리의 소규모 활동

		- 모금함 화폐분류 활동 : 생명의숲 사무처에서 별도 진행. 51명 자원봉사자 참여
	기획사업	- 도토리캠페인 : 봄 - 열혈 자원봉사자, 정기 참여자 중심으로 도토리 재배 키트 분양(30세트) : 가을축제 - 세평숲에서 수확한 도토리 80가족에게 분양 묘목으로 되돌아온 것 1가족. - 모니터링 : 숲사람들 자체 운영, 5회 진행 - '세평숲을 알자' 캠페인 : 2회, 252명 참여 : 토요 열린чат집(활동소개, 세평숲 차 시음) : 영종도서관 영화상영회 사전프로그램 참여 - 제2회 사진콘테스트 : 프로그램의
교육	기초양성교육	- 7기 양성과정 진행 : 지역주민 4명 수료. 이후 적극 활동 중
	심화교육	- 숲사람들 중심으로 기획, 5건 진행 : 가드닝(수목관리), 밭줄놀이, 시민참여 프로그램의 기획 조류 모니터링(2회), 외부교육 참여(숲교육 아카데미)
	현장교육	- 숲사람들 정회원 2회, 20명
조직	숲사람들	- 월 정기회의 안정적 운영, 프로그램별 기획, 평가회의 안착
	기관 협의체 운영	- 월별 실무협의회 미진행 : 중구청 참여 미비 - 추진협의회 6회 진행
	지역 사회 연계	- 지역 사회 기관과의 연계 강화 : 인천중구청장애인복지관 협약 - 숲을 통한 장애인복지향상 : 시립 영종도서관 연계 - 프로그램 연계 / 협약 예정
홍보	안내문, 현수막, 보도자료, 리플릿 등	- 2013년 활동보고서 제작 및 관련 기관 배포 - 2014 프로그램 안내전단 배포 700개소 - 현수막 : 6건 (연중프로그램 안내, 시기별 프로그램 홍보 등) - 언론보도 : 6건, 지역신문 8건, 중구소식지 1건, - 온라인 홍보 : 생명의숲 홈페이지 및 블로그 게재 24건, 생명의숲 페이스북 상시 게재, 지역 온라인 카페 상시 안내글 게재 1365자원봉사포털 사이트 상시 게재 - 기념품 제작 : 스포츠 타월 1000장 : 시민나무심기 참여자 외 지역주민 배포

### 3. 성과 및 미비점

#### 1) 주요성과

- 숲 조성 및 관리
- 지킴터 리모델링, 창고 신설, 텃밭조성, 시민나무심기 등 프로그램에 활용도가 높은 구간 중심으로 하여 실제적인 내용으로 진행됨.

- 기본적인 숲 관리를 책임지고 있는 중구청 공원팀과 일정부분 협의를 통해 역할 분담하여 숲 관리 진행, 지자체의 역할과 시민참여 중심의 역할을 효율적으로 분리 할 수 있었음.
- 전년도에 이월된 안내판 신설사업이 마무리되었으며, 영종지역과 세평숲의 스토리를 담은 특성 있는 생태·문화 해설판을 설치함.

• 시민참여 프로그램

- 세평숲 시민참여 자원활동의 의미를 강조하고자 이전과 달리 나무심기 행사를 봄축제와 분리하여 진행
- 지역주민들의 적극적인 참여 속에 나무심기 자원활동이 성황리에 진행되었으며, 이후 정기 자원활동프로그램에 지역 학교(교사) 차원의 관심과 참여가 높아졌음.
- 수년째 운영되고 있는 '세평숲에서 날자' 정기 프로그램은 안정적으로 진행되고 있으며, 각 프로그램의 기획과 평가, 홍보에 대한 체계적 시스템 확립을 위해 노력하고 있음.
- 유아생태의 경우 올해 처음으로 초록기금 제도로 소액이나마 유료화 하였지만, 작년과 큰 변화 없이 지역 내에서 원활히 참여하고 있는 추세이며, 불특정 다수의 참여보다는 월단위 정기적으로 참여하고자 하는 경향이 자리 잡고 있음.
- 올해 시범적으로 시도한 '유아생태 고정수업'은 정기적으로 연중 프로그램을 진행하면서 담임 강사와 참여아동들 간의 자연스러운 유대관계가 형성되며 모든 구성원이 매우 만족하는 결과를 보였으며, 향후 세평숲의 유아생태 수업의 나아갈 방향을 분명히 확인하는 계기가 됨.
- 나무심기, 미꾸라지 방사, 김장 나눔 등 규모가 큰 자원활동 프로그램을 꾸준히 시도하고 있으며, 1365사이트를 통해 외부지역에서도 가족단위 참여가 늘어나고 있는 상황임.
- 대상자 확대를 위한 다양한 시도가 이루어졌으며, 실제 가족 가드닝, 자원활동을 통해 가족단위 대상자가 확대되었고, 장애아동 대상 프로그램을 진행하는 등 발전적인 시도가 많았음.
- 가족단위 참여가 많아지고 있는 추세임. 세평숲 프로그램을 통해 가족 내, 가족 간 새로운 커뮤니티가 형성되는 것을 조금씩 확인할 수 있었음.
- 몇 해 전 시민들과 식재한 보리수가 이제는 세평숲의 여름을 장식하는 자연자원으로 부상하였고, 실제 이를 자원활동과 기금모금의 자원으로 활용할 수 있게 됨.
- 숲의 생산성과 순환에 연결되는 스토리텔링을 고려하며 프로그램을 기획하여 실제 진행도 되었으나, 참여자들이나 다른 구성원들에게 전체의 그림이 충분히 공유되지는 않은 것으로 보임.
- 세평숲이 지역에서 인지도가 높아지면서 기업이나 기관의 참여 문의가 많아지고 있으며, 영종도서관과의 연계, 기업의 정기 자원활동 프로그램 운영이라는 성과로 이어짐.
- 기업자원활동의 경우 직원들끼리의 소그룹 참여가 많아 당초 계획했던 기금모금 프로그램으로 이어질 여지가 전혀 없었음. 그러나 정기참여로 이어지면서 실제적인 숲가꾸기 활동을 시민참여로 진행할 수 있었던 성과를 보임.

• 조직 및 지역 네트워크

- 다양한 프로그램의 시도와 성공적인 실행으로 숲사람들의 자신감이 높아졌으며, 자발적으로 외부에서 지속적으로 교육을 받는 등 발전적인 모습을 보이고 있음.
- 숲사람들의 독립을 위한 비영리민간단체 설립에 구성원들의 합의를 이끌어냈으며, 조직구성 단계를 진행하고 있음.

- 영종도서관 연계, 중구장애인복지관과의 협약체결 등을 진행하며 지역 내 네트워크가 확대됨.
- 교육 및 홍보
  - 심화교육이 숲사람들 중심으로 기획, 진행되어 핵심적인 내용들로 적절히 진행됨.
  - 기초양성과정은 지역주민들로만 한정하여 모집하였으며 인원은 적으나 멤버 구성에 있어서 지역 내 역량 있는 인적자원을 발굴하는 기회가 되었음.
  - 지역 커뮤니티 온라인 카페와 봉사자들과 함께 하는 거리 홍보가 효과적인 것으로 나타나고 있으며, 향후에도 지역특색에 맞는 홍보방법에 집중할 필요가 있을 것으로 보임.

## 2) 미비점 및 개선사항

- 숲조성 및 관리
  - 시공사, 추진협의회와의 원만한 협의가 어려웠으며 이로 인해 상징공간 하자보수 공사가 진행되지 않았고, 하자보증금 청구 단계까지 진행하였음. 다행히 2015년 3월말까지 교목과 관목에 대한 하자보수를 마무리하겠다는 시공사의 공문을 받았음.
  - 상징공간과 지키퍼 주변의 일상적이고 집중적인 관리가 필요한 구간에 대한 대책 마련은 미비.
- 시민참여 프로그램
  - 지역 내 네트워크를 통해 새로운 프로그램을 개발하는 과정에 있어서 기관 간 체계적으로 협력하고 역할 분담하는 시스템 미비. 향후 네트워크 확대와 지역 특화된 프로그램을 개발하는데 있어서 필히 훈련되어야 할 부분임.
- 조직, 교육 및 홍보
  - 기관 간 협력에 있어서 중구청 항만과는 세계평화의숲협의체에 전혀 참여하고 있지 않고 있으며 공원팀 마저도 점차 참여를 줄여가고 있는 상황이며, 공항공사의 경우 수년간 협력적이었던 사회공헌팀장의 교체로 기관간 협의체 향방이 불투명한 상황임.
  - 프로그램이 발전되어가고 지역의 요구도 증가되어 가는 상황이지만 그를 뒷받침해야할 숲사람들의 인적자원 확대는 미비
  - 세계평화의숲의 활동에 대한 대외적인 홍보가 부족. 지역 내에서도 각 프로그램에 대한 구체적인 활동 상황이 보여지지 않음.

## 3. 2015년 활동방향

- 상징공간 하자보수 기간 내 보수공사 완료
- 시민식재지, 상징공간, 지키퍼 주변 등 집중 관리 필요 구간에 대한 관리 방안 마련
- 연초 숲사람들 비영리민간단체 등록 완료
- 숲사람들 단체 안정화를 위한 실질적인 운영에 대한 교육, 독립운영을 위한 최소한의 관리
- 숲사람들 단체가 포함된 새로운 4개 기관 협의체의 효과적 운영
- 모금함 기금 활용한 최소한의 숲조성(시민나무심기)과 관리(생태적 관리 용역) 진행
- 숲사람들이 현실적으로 운영할 수 있는 프로그램의 규모로 진행하되, 그동안의 프로그램

연속성을 유지

- 서비스 제공 위주의 방대한 양의 시민참여 프로그램에서 선택과 집중을 통해 프로그램의 질적 향상을 도모
- 숲사람들 조직의 인적자원 확대를 위한 조직문화 개선, 양성교육 프로그램 강화, 지역 내 홍보 집중

구분	내용	시기	2014년 목표		2014년 성과	
			참여인원	운영횟수	참여인원	운영횟수
숲조성 (관리)	식재행사(시민)	3월	500명	1회	200명	1회
	기업 자원활동	상시	300명	10회	100명	11회
	모니터링	상시	200명	9회	38명	5회
프로 그램	봄/가을축제	4월, 10월	1,500명	2회	1,000명	1회
	자원활동	3월~11월	500명	30회	1,065명	45회
	생태교육	3월~11월	1,600명	92회	2,830명	116회
	세평숲을 알자 캠페인	3월~11월	200명	2회	252명	2회
	도토리 캠페인	3월~11월	20명	1회	130명	1회
교육	기초양성	6월~9월	100명	10강	114명	10회
	현장교육	4월	15명	1회	20명	2회
	심화교육	연중	250명	30회	171명	21회
조직	숲사람들 정기회의/운영진회의	월1회	150명	18회	123명	13회
	숲사람들 기획, 평가회의	연중			130명	18회
	추진협의회	격월	60명	6회	45명	6회
	실무협의회		40명	10회	9명	3회
합계 (인원 수 누적)			5,435명	222회	6,227명	255회

참여인원 목표대비 115% 달성

## II-4. 숲교육 운동

### 1. 활동목표

- 숲교육을 대상별 적합한 숲교육 프로그램 개발
- 숲교육 운영시스템을 체계화하고, 우수 프로그램을 공유할 수 있는 교류의 장 마련
- 숲교육 프로그램 운영의 확대(홍보)
- 숲교육 소위원회의 조직과 역할을 강화
- 라온숲 자원활동 조직의 활동을 협력하고, 그 동안의 활동을 정리

### 2. 활동계획 대비 결과

구분	계획	진행 성과
마을숲 탐사대	<ul style="list-style-type: none"> <li>- 초등학생들이 마포구 인근의 숲을 탐험하고 알아감</li> <li>- 매월 셋째 주 토요일, 총 10회</li> </ul>	<ul style="list-style-type: none"> <li>- 참가신청 1명으로 진행 안 됨</li> </ul>
청소년 숲교실	<ul style="list-style-type: none"> <li>- 서울시 소재 중학교에 공문발송하고 학급 선정</li> <li>- 라온숲 팀장체제</li> <li>- 청소년 숲치유 프로그램 기획</li> <li>- 교재, 교구 개발</li> <li>- 유네스코 ESD 인증 신청</li> </ul>	<ul style="list-style-type: none"> <li>- 9개 학급(학생 308명, 교사 11명)의 10회 진행</li> <li>- 심리프로그램을 접목한 산림치유 프로그램 개발</li> <li>- 프로그램 교재·교구 개발</li> </ul>
A-live 숲프로젝트	<ul style="list-style-type: none"> <li>- 숲프로젝트 학급방법을 통한 스스로 학습 기회제공</li> <li>- 학교숲 학교와 연계한 동아리운영</li> </ul>	<ul style="list-style-type: none"> <li>- 총 15회 수업 진행 완료, 학생수 총 18명 (1학년:12명, 2학년:6명)</li> <li>- 4모듬의 개별 숲프로젝트 진행함</li> <li>- 부천고 교내 교과프로젝트 대회 장려상입상 (벗꽃엔딩과 일개미팀의 연합, 유일한 1학년 팀 입상)</li> <li>- 수학/과학 동아리 발표대회 참가</li> </ul>
아빠와 함께 하는 희망목공소	<ul style="list-style-type: none"> <li>- 목공활동을 통해 가족과 함께 하는 취미활동 기회를 제공</li> <li>- 고품격 생활디자인 작품 제작</li> </ul>	<ul style="list-style-type: none"> <li>- 매월 5가족이 2주씩 6개월 진행 (5월~11월까지 총12주 진행)</li> <li>- 총 30가족 참여</li> <li>- 고품격 목공작품 제작</li> <li>- 가족의 화합을 유도하는 목공 프로그램</li> </ul>
창의형 숲프로젝트 지도자 양성과정	<ul style="list-style-type: none"> <li>- 숲해설가 대상으로 한 심화교육의 일환으로 숲프로젝트의 교수학습방법을 익히고 직접 실행함으로써 숲해설가로서의 역량강화</li> </ul>	<ul style="list-style-type: none"> <li>- 총 20명 참여, 총 9회 진행</li> <li>- 3모듬으로 나누어 각 조별 프로젝트 진행됨</li> <li>- 숲해설에서 벗어난 프로젝트 형식의 교수법 제공</li> </ul>
숲과 함께 여기에 공존	<ul style="list-style-type: none"> <li>&lt;숲문화 아카데미&gt;</li> <li>- 숲과 일상을 만남을 통해 숲과 사람에 대한 이해를 통해 숲문화 범위를 넓혀 나가하고자 함</li> </ul>	<ul style="list-style-type: none"> <li>- 3~11월까지 총 7회 진행</li> <li>- 상반기 총 3회 진행됨, 총 162명 시민참여 (3월:16명, 5월:35명, 6월:32명, 9월:35명, 10월:19명, 11월:25명 참여)</li> </ul>
	<ul style="list-style-type: none"> <li>&lt;숲기행&gt;</li> <li>- 숲을 생태, 역사, 인문 등 다양한 영역과 만나는 현장을 기행하며 숲에 대한 우리 문화를 이해해 나가하고자 함</li> </ul>	<ul style="list-style-type: none"> <li>- 총 4회 진행됨, 총 148명 시민참여 (광릉숲:30명, 지리산둘레길:39명, 강릉해안림:41명, 죽령옛길:38명)</li> </ul>



라운숲	- 자원봉사활동 지원 및 관리 - 라운숲 10년 활동 정리	- 라운숲 1365자원봉사 등록 완료 - 라운숲 8기 17명 모집 - 라운숲 활동 교안 및 보고서 취합
숲교육 소위원회	- 숲교육에 대한 전문가들 의견수렴을 통해 숲교육의 활동방향 모색 - 숲해설가 경진대회참여 여부(10월)	- 진행사항 없음
문화교육 위원회	- 숲문화교육에 대한 전반적인 전문가 자문을 통해 숲과 연계된 다양한 활동 모색	- 3회의 위원회의 진행 (각각 6명, 7명, 4명 참여) - 숲교육 프로그램에 대한 검토 및 자문
홍보	- 안내문, 현수막, 보도자료, 리플릿 등	- 마을숲 탐사대: 전단작성 및 배포 - 숲문화강좌 매월별 홍보 (에코샵홀씨, 시민사회단체연대회의 등) - 모든 활동에 홈페이지 총 39건, 블로그 20건, Facebook 17건  • 마을숲탐사대: 홈페이지 1건, 블로그 1건 • 청소년숲교실: 홈페이지 5건, 블로그 6건, Facebook 4건 • A-live 숲프로젝트: 홈페이지 1건, 블로그 2건, Facebook 1건 • 희망목공소: 홈페이지 3건, 블로그 1건, Facebook 1건 • 창의형 프로젝트: 홈페이지 4건, 블로그 4건, Facebook 2건 • 숲문화강좌: 홈페이지 12건, 블로그 3건, Facebook 7건 • 숲기행: 홈페이지 9건, 블로그 2건, Facebook 2건 • 라운숲: 홈페이지 4건, 블로그 1건
기타	- 산림교육 교사직무연수	- 산림청 후원으로 광주, 강릉, 충북, 경남 생명 의숲에서 64명 참가 55명 수료

### 3. 성과 및 미비점

#### 1) 주요성과

- 청소년 숲교실
  - 심리프로그램을 접목한 산림치유 프로그램 개발
  - 청소년 숲프로그램 교구 개발
  - 나무그림, 타액코티졸 등을 활용한 사전/사후 변화 측정 데이터 축적
  - 프로그램 실행과 함께 프로그램 효과에 대한 진단과 평가를 전문적으로 시도
- 아빠와 함께 하는 희망목공소
  - 소품의 한계를 벗어나 가구를 만드는 목공프로그램
  - 한국조형예술원과 파트너십을 통한 기능성에 디자인을 겸비한 목공 결과물의 질적 향상

- 가족단위의 프로그램으로 시민들의 호응 유도

• A-live 숲프로젝트

- 부천고의 경우 18명의 학생이 동아리 형태로 수업참여. 창의형 숲프로젝트 수업의 방식으로 학생들의 자발적 수업 방식을 도입. 학교숲에 대한 이해와 활용을 직접 고민하도록 유도하는 시도가 혁신적이었음.
- 교내(부천고) 교과프로젝트 대회 장려상입상(인문/창작분야 16개 팀 중 3등입상) 벚꽃엔딩과 일개미팀의 연합으로 교과프로젝트 대회 참여함.'Do you Know 학교숲'이라는 주제로 학교숲을 알리고 숲가꿈이 활동을 전개하며, 학교의 유휴공간을 개선하는 프로젝트를 진행함.
- 학생들의 학교숲과 환경에 대한 관심이 높아졌음. 더불어 아이들의 성취감, 자신감, 협동심, 교우관계개선 등을 좋아했다고 학생들이 직접 평가함. 누군가에 의해 수동적으로 움직였던 아이들이 능동적인 자발적인 움직임으로 변화되었음.
- 교과프로젝트 및 수학/과학 동아리 발표로 인하여, 학교숲 동아리뿐만 아니라'숲에 대한 사회적 활동'을 알리는 계기가 되었음.

• 창의형 숲프로젝트 지도자 양성과정

- 숲해설가 심화과정으로 숲의 대한 다양한 교수법 제공
- 일방적인 정보를 전달하는 방법에서 탈피하여, 학습자의 발문에서부터 시작하여 숲에서의 프로젝트를 통하여 질문, 계획, 실행, 발표하는 일련의 과정을 참가자들이 직접 체험함
- 모둠별 수업으로 학습자들의 서로의 장단점을 보완할 수 있는 기회를 갖게 됨
- 숲에 대한 관찰을 한층 더 집중적이고 전문적으로 진행할 수 있는 계기가 됨

• 숲문화아카데미(숲문화강좌)

- 숲과 관련된 생태계와 문화에 대한 관심이 높아짐.
- 숲과 생태관련 저자 중심의 실력있는 강사 섭외로 지속적인 회원 매니아층을 만들어 갈 수 있었음
- 매 강좌마다 시민들의 숲의 대한 열정적인 배움의 욕구와 진지하게 수업을 참여하시는 시민 분들의 모습들을 볼 수 있었음.

• 숲기행

- 숲기행을 통해 생태, 역사, 인문, 환경, 문화 등 배우고 숲과 나 그리고 우리가 살고 있는 환경에 대해 둘러볼 수 있는 기회를 제공
- 자연에 대한 소중함을 보고, 듣고, 느끼며 알아가는 계기가 됨. 또한 오염된 도심에 잠시 떠나 숲의 맑은 공기와 좋은 에너지를 받으며 새로운 생활의 활력소로 작용
- 숲이 가지고 있는 생태계 특히 식물에 대한 정보를 직접 눈으로 보며 익히는 교육의 장
- 장소선정에 대한 시민들의 반응이 좋았음. 지리산 둘레길의 경우 혼자서 떠나기에는 교통과 비용에 대한 부담을 숲기행을 통해 다양한 사람들과 함께 참여하게 되어 좋았다는 의견이 많았음.

• 라온숲 : 8기 모집, 자체 모니터링 운영, 성미산학교 자연놀이 수업, 숲가꿈이 등 자원활

동 활발하게 이루어짐

- 숲교육 소위원회 : 상반기에 위원구성 및 조직구성 미비
- 문화교육 위원회 : 숲교육의 방향성을 큰 틀에서 논의할 수 있는 구조를 만들

- 전국 생명의숲 교사 직무연수
  - 산림청 및 지역 교육청과 파트너십으로 진행.
  - 학교숲을 활용한 산림교육 중심으로 교사들의 의견을 반영하여 진행
  - 다양한 아이디어를 정리하여 향후 바람직한 방향에 대한 정리를 할 수 있는 계기가 됨

## 2) 미비점 및 개선사항

- 청소년 숲교실은 상반기 전문연구소와 기획마무리 단계에서 상호 협의가 원만하게 진행되지 못하여 새롭게 기획하게 됨으로서 진행에 있어서 어려움이 있었음. 세월호 참사로 인한 연기에도 불구하고 정리되지 못한 프로그램과 교재교구 개발에 대한 담당자와 팀의 의견 조율 추진 미흡. 전체적인 진행 상황에 대한 체크가 부족하여 전반적으로 일정이 늦춰짐.
- 여러 사업에서 라온숲 선생님들과의 의사소통과 강사진 구성, 프로그램 진행 원칙 등의 협의를 문서화 할 필요가 있음.
- A-live 숲프로젝트는 창의형 숲프로젝트의 특성상 주기적 만남이 필요하나 학교의 일정에 따른 수업 간격이 일정하지 않아 프로젝트 동기부여 및 운영상의 어려움이 있었음.
- A-live 숲프로젝트의 학교 담당자 선생님의 동아리 관심부족  
매번 일정을 체크함에도 불구하고, 동아리 담당선생님께서 수업변경에 대한 전달을 미리 알려 주지 않아 애로사항이 있었음.
- 창의형 숲프로젝트 지도자 양성과정은 조별활동을 중심으로 프로젝트를 수행함. 참여자의 부재는 조별활동의 와해시키는 요인으로 작용되었음. 출석의 중요함을 신청 때부터 거듭 강조하였으나 결석하는 학습자로 인하여 모둠의 분위기가 저하되는 모습을 볼 수 있었음.
- 교사직무 연수는 준비기간이 짧아서 프로그램 개발과 교사 모집에 어려움이 있었음.

## 3. 2015년 활동방향

- 청소년 숲교실 안정적 진행 및 ESD 인증, 산림치유 프로그램의 현장적용 모니터링을 통한 프로그램 보완
- 서대문구청과 파트너십 강화를 통한 희망목공소 성과 홍보 주력으로 내년도 사업 토대 형성
- A-live 숲프로젝트를 진행한 부천고 학교숲 동아리는 2015년 자체적으로 운영될 예정임.
- 숲과 함께 여기에 공존(共存) : 숲기행 4회, 숲문화아카데미 총 7회 진행함. 회원뿐 아니라 더 다양한 분야의 시민들과 만날 수 있도록 홍보에 집중하며, 비회원의 회원가입 유도 필요
- 라온숲 조직과 사무처의 바람직한 파트너십 형성, 라온숲 자체 행정적 처리능력 향상 도모
- 문화교육위원회 위원님들의 적극적 참여 방안 모색

## II-5. 성미산 숲공동체 운동

### 1. 활동목표

- 마포구에 위치한 생명의숲이 성미산을 기반으로 한 지역 숲공동체 운동
- 성미산에 대한 관심을 높이고 지역주민의 참여를 통한 관리와 교육적 활용 활성화

### 2. 활동계획 대비 결과

구분	계획	진행 성과
성미산 나무심기	<ul style="list-style-type: none"> <li>- 지역주민과 성미산 숲을 가꾸는 활동을 통해 생태적인 공간 창출</li> <li>- 아카시아나무를 대신하는 토착수종 심기 프로그램(서울시)과 연결</li> </ul>	<ul style="list-style-type: none"> <li>- 지역주민 150여명 참석, 참나무류 80그루 식재</li> <li>- 도토리 키트를 활용하여 지역주민이 키워서 다시 성미산에 심기로 함</li> </ul>
성미산 생태여행 (생태체험 교실)	<ul style="list-style-type: none"> <li>- 지역주민, 학생들 참여를 통해 성미산을 생태적으로 가꾸고 보살피는 숲공동체 기반 형성</li> </ul>	<ul style="list-style-type: none"> <li>- 5~10월 매주 토요일 오전 10시~12시</li> <li>- 총 18회, 지역주민 415명 참여</li> </ul>
성미산 모니터링	<ul style="list-style-type: none"> <li>- 모니터링을 통해 생태적 관리 방안에 대한 기초 자료 마련</li> </ul>	<ul style="list-style-type: none"> <li>- 매주 월요일 14-16시</li> <li>- 총 12회 진행, 모니터링: 라운숲</li> <li>- 성미산의 초본/목본/곤충/동물 야장조사</li> </ul>
성미산학교 자연놀이	<ul style="list-style-type: none"> <li>- 숲교육의 내용을 강화하고 특성화 시킴</li> </ul>	<ul style="list-style-type: none"> <li>- 3~12월 총 33회, 자원봉사형태로 운영</li> <li>- 1학년 총 11회 (박현숙,노영숙)</li> <li>- 2학년 총 14회 (김순애,임경순,구세우)</li> <li>- 3학년 총 8회 (한점숙,함희숙,손영란)</li> </ul>
성미산 숲가꿈이 자원활동	<ul style="list-style-type: none"> <li>- 시민들과 함께 하는 성미산 숲가꿈활동</li> </ul>	<ul style="list-style-type: none"> <li>- 4~10월 매주 토요일 오전 10-12시</li> <li>- 총 24회, 시민 414(상201/하213)명 참여</li> <li>- 총 2,316명/16,143시간의 자원봉사 실적</li> </ul>
성미산 숲안내자 양성과정	<ul style="list-style-type: none"> <li>- '라운숲'의 인력보강과 성미산 지역주민들의 숲에 대한 관심을 높이고자 함</li> </ul>	<ul style="list-style-type: none"> <li>- 라운숲 8기 양성과정으로 대체 됨</li> </ul>
성미산 생태공원 추진협의체	<ul style="list-style-type: none"> <li>- 성미산 근린공원 공사와 관련, 지역과 구청, 민간단체의 합의를 이룰 수 있는 협력구조 마련</li> <li>- 협력구조를 기반으로 주민참여를 통한 성미산의 생태적 관리 방안 모색</li> </ul>	<ul style="list-style-type: none"> <li>- 성미산 사람들과 마포구청 간에 협력구조를 가져가기에 어려움이 있어서 진행이 잠정 중단됨</li> </ul>
홍보	<ul style="list-style-type: none"> <li>- 1365 사이트 홍보 및 모집글 게시</li> <li>- 안내문, 현수막, 보도자료, 리플릿 등</li> </ul>	<ul style="list-style-type: none"> <li>- 1365 사이트 홍보글 24건</li> <li>- 모든 활동에 홈페이지 총 5건, 블로그 4건, Facebook 3건</li> <li>• 성미산 나무심기: 블로그 1건, Facebook 1건</li> <li>• 생태여행: 홈페이지 1건, Facebook 1건</li> <li>• 모니터링: Facebook 1건</li> <li>• 성미산학교: Facebook 1건</li> <li>• 숲가꿈이: 홈페이지 2건, Facebook 1건</li> <li>• 라운숲 8기: 홈페이지 1건, 블로그 1건</li> <li>• 성미산 생태공원 추진협의체: 블로그 1건</li> </ul>

### 3. 성과 및 미비점

#### 1) 주요성과

- 성미산 나무심기 : '사람과 마을'에서 직접 주관, 생명의숲은 자문형태로 결합
- 성미산 생태여행 : 마포구 유아시설의 적극적 참여로 지속적 운영
- 성미산 모니터링 : 라온숲 자체 학습역량이 강화됨
  
- 성미산 학교 자연놀이 수업
  - 대안학교의 장점을 활용한 환경교육의 새로운 모델 제시
  - 자원봉사의 지속성, 장기성을 인식하는 계기 마련
  - 성미산을 중심으로 지역공동체와의 숲운동전개
  
- 성미산 숲가꿈이 자원활동 : 한 대상지에 대한 지속적인 활동으로 지역주민의 관심유도 및 의식개선

#### 2) 미비점 및 개선사항

- 성미산 나무심기는 자문형태의 결합이여도 전체 활동에 대한 자료정리 필요함. 지주민의 자발적 참여로 나무심기가 지속적으로 이뤄지고 있으며 이를 주기적으로 정리하고 모니터링하는 일이 필요
- 성미산 생태여행의 경우 마포구청에서 참여자를 관리하고 라온숲에서 진행하는 구조라서 체계적 정보 확인이나 진행상황에 대한 보고가 빠르게 이뤄지지 않음
- 성미산 모니터링의 경우 자체 학습의 기회임에도 불구하고 참여자들의 약한 참여 동기로 인하여 20회 중 12회만 진행되었음.
- 자원봉사로 이루어진 수업들(성미산 숲가꿈이, 성미산 모니터링, 성미산학교 자연놀이수업)에 대한 료가 미흡함. 기획안, 교안/평가서 작성과 사진(원본) 찍기 및 편집 활용 등에 대한 교육이 필요함.
- 숲가꿈이 활동과 생태여행에 많은 지역민이 참여했음에도 불구하고 생명의숲 회원으로 연계하거나 지역공동체와 연대하지 못함

### 3. 2015년 활동방향

- 성미산을 기반으로 한 지역 공동체 운동에서 생명의숲의 역할 및 정체성에 대한 고민
- 진행되고 있는 각각의 사업을 지역 공동체 운동으로 연계할 수 있는 방안 모색
- 숲가꿈이 활동을 생태적 자원봉사와 교육, 지역성이 결합한 새로운 자원활동 프로그램 개발
- 참여자 DB를 활용 해 생명의숲 회원 연계로 조직화

## II-6. 생활권숲길

### II-6-1. 초록숲길운동

#### 1. 활동목표

- 생활권역의 숲길에 민.관.기업 파트너십을 통한 조성 및 지속가능성 모색
- 숲길의 효율적 유지/관리를 위한 시민참여 모니터링 시스템 지속
- 올바른 숲탐방문화 정착을 위한 시민참여프로그램 운영

#### 2. 활동계획 대비 결과

구분	계획	진행 결과
숲길안내체계 조성	2개 노선 안내체계 개선 등 안내시설물 정비 진행	- 서대문 2개(안산, 백련산) 노선 선정 - 안내체계 통일성 확보
노선별 생태, 문화내용 자료화	2개 노선 생태, 문화적 내용 조사 및 자료화	- 현장조사 진행(생물분포현황 / 인문, 환경현황)
시민참여프로그램	○ 안산 - 청년 숲과어울리다 6회 - 숲속박람회 3회 ○ 백련산 - 백련산지기꾸리기 11회 - 도토리캠페인 9회	○ 안산 - 청년 숲과어울리다 6회 / 숲속박람회 1회 / 멘토멘티 3회 ○ 백련산 - 백련산지기꾸리기 12회 - 토요일백련산프로그램 11회 - 도토리캠페인 4회
노선별 생태문화조사 연구	노선별 생태, 문화적 내용 조사, 정리	- 서울길지킴이 활용 생태, 문화적 내용 조사 완료 / 연구보고서 작업 진행 중
시민참여 모니터링 시스템	서울길지킴이 운영	- 1~3월 매월 1회 3개조 활동 진행 / 서울시 셋길조사연구 및 초록숲길조사 연구 참여 / 서울둘레길 유랑단 및 100인원정대 인솔자 참여
홍보 및 조직	QR코드 활용 모바일 홈페이지 제작 / 초록숲길 카페 및 SNS 운영 / 관계기관 홈페이지 활용 / 언론사 등 보도자료 배포 등 홍보활동 진행	- 각 프로그램 진행 별 단체 카페 활용 / 서울시, 지자체 및 G마켓 홈페이지 프로그램 홍보 진행 / 견고싶은 서울길 카페 운영 / 보도노출(18건)
	서울길 지킴이 운영 / 협력기관 실무자 협의체 구성	- 견고싶은 서울길지킴이 운영 / 초록숲길 실무자 회의의 7회 / 현장 조사 8회 진행 / 초록숲길 서울시장 표창수상

#### 3. 성과 및 미비점

##### 1) 주요성과

- 숲길안내시설(사인시설물) 개선 383개소 진행

- 민.관.기업 적극적인 파트너십을 통한 숲길 안내체계 개선 진행
- 이용객이 많은 노선을 선정, 통일된 시설물 설치로 인해 이용자의 편리한 이용에 기여
- 서울시규정에 따른 초록숲길 이정표세트 완성
- QR코드 및 NFC활용한 이정표 제작
- 기존노선명칭을 초록숲길 명칭으로 변경(안산숲나들길 →초록숲길 안산구간)
- 설치 내용 : 안내판 설치 및 보수 383개소

초록숲길 안산구간	초록숲길 백련산구간
<ul style="list-style-type: none"> <li>- 방향안내판 11개소</li> <li>- 방향안내판 날개부착 3개소</li> <li>- 구간안내판 2개소</li> <li>- 원형 위치안내판 60개소</li> <li>- 종합안내판 1개소</li> <li>- 이용계도안내판 3개소</li> <li>- 식물이름표 30개소</li> <li>- 방향유도 바닥안내판 40개소</li> <li>- 자연해설판 4개소</li> <li>- 기존안내판 보수 8개소</li> <li>- 종합안내판 보수 2개소</li> </ul>	<ul style="list-style-type: none"> <li>- 방향안내판 8개소</li> <li>- 방향안내판(대) 1개소</li> <li>- 구간안내판 3개소</li> <li>- 원형 위치안내판 70개소</li> <li>- 종합안내판(대) 1개소</li> <li>- 종합안내판 1개소</li> <li>- 이용계도안내판 3개소</li> <li>- 식물이름표 30개소</li> <li>- 방향유도 바닥안내판 90개소</li> <li>- 천변안내판 3개소</li> <li>- 자연해설판 4개소</li> <li>- 기존안내판 보수 5개소</li> </ul>

- 각 단위별 시민참여 프로그램 확대 적용으로 숲탐방 문화 확산에 기여
- 대상지별 현황 및 새로운 대상(청년)을 위한 프로그램 진행
- 프로그램 운영을 위해 다양한 홍보수단 전개
  - : 서대문구 소식지 게재(서대문구 전역 배포)
  - : 홍보 전단지 배포(은평구 백련산 인근 주민자치센터), 주요거점 현수막 게시
- 시민참여 프로그램 운영 현황

구분	진행기관	대상	참여인원	진행횟수
우리동네 백련산지기	생태보전시민모임	일반시민	135	12
토요백련산프로그램	임(백련산)	가족단위	120	11
청년 숲과 어울리다	청어 (안산)	대학생(청년)	400	6
숲속박람회		유아단체	164	1
멘토, 멘티의 숲		청년과 어린이	135	3

- 총 3회의 현장 캠페인을 통한 초록숲길에 대한 홍보에 기여

일시	내용	참여인원
10월 1일~15일	백련산도토리캠페인 진행	일반시민 약 200명
11월 8일	체험프로그램 및 초록메시지 작성	일반시민 약 200명
11월 22일	청년프로그램과 연계	일반시민 약 100명

- 총 1회의 제막식 진행

일시	내용	참여인원
11월 5일	사업경과보고, 종합안내판 제막 등	각 기관 관계자 및 일반시민 약 100명

- 초록숲길 연구
  - 서울길지킴이 활용한 자연환경(식생, 식물상, 포유류, 조류, 곤충, 양서·파충류)조사 및 인문 환경(역사문화, 자연생태적 의미있는 장소) 조사완료
  - 향후 초록숲길 관리 및 프로그램 개발 기초자료로 활용
- 홍보
  - 서울시, 지자체, 프로그램 진행단체 홈페이지(서울의 공원, SNS, 집밥 등) 및 카페를 활용한 홍보 진행
  - 모바일 홈페이지 제작/운영 : 사인시설물 위치 및 생태정보 등 제공
  - 시민참여 프로그램 홍보 리플릿 제작/배포
  - 지자체 소식지 프로그램 홍보, 지역아동센터 프로그램 공지 진행
  - 각 기관 협력을 통한 언론 홍보 진행(총 18건 이상 보도)
- 조직 및 연대활동
  - 시민참여 프로그램을 현장 지역사회조직 및 청년조직(생태보전시민모임, 청어)과 연계하여 운영함 (프로그램 운영 위탁)
  - 각 기관 실무자로 구성된 실무자회의를 진행함으로 기관의 의견이 사업 운영에 반영될 수 있도록 함(실무자회의 7회, 현장방문 8회 진행)
  - 시민참여를 통한 모니터링 자원활동단체인 서울길지킴이 활동
  - 초록숲길 관련 'G마켓', '생명의숲'이 서울시장 표창장 수상

## 2) 미비점 및 개선사항

- 초록숲길 프로그램이 초록숲길과 숲탐방문화와 연계가 미흡하고 각 단체 고유 프로그램 지원에 머무르는 경향이 보임. 이에 대한 보완이 필요함
- 초록숲길 연구사업 진행이 너무 늦게 추진되었고, 연구원들간에 명확한 목표가 불분명하여 결과물을 정리하는데 어려움이 있을듯함(2015년초 마무리)
- 서울길지킴이의 활용계획 및 양성과정을 통한 추후 진행 미비

## 4. 2015년 활동방향

- 2015년 이후 초록숲길 사업방향 수립 및 협의(G마켓, 서울시와 협의)
- 2015년 사업 대상지 확보 및 초록숲길 연계 프로그램 강화(사전워크숍 등 진행)
- 서울길 지킴이 양성과정을 통한 인원 확대 및 역할정립



## II-6-2. 서울둘레길

### 1. 활동목표

- 서울시 서울둘레길 완공에 따른 둘레길의 사회적 가치발굴과 실현을 통하여 시민참여 속에서 지속가능성을 향한 기초를 만들어 가도록 함
- 서울둘레길을 매개로한 기업, 지자체, 관련 기관들의 협력 네트워크 구축

### 2. 활동계획 대비 결과

구분	계획	진행 결과
서울둘레길 유량단 및 포럼 운영	- 유량단 월2회 - 둘레길 포럼 2회 - 둘레길 관리 진행	- 유량단 월 2회 진행(17회 / 총 134명) - 도란도란 서울둘레길 행사 진행(1회 / 총 500명) - 100인원정대 진행(9회 / 총 682명)
조직	- 둘레길 네트워크 조직운영 - 도란도란 서울둘레길 위원회	- 도란도란 서울둘레길 행사 위원회 등 둘레길 관련 서울시 및 단체와 협력 회의 참석

### 3. 성과 및 미비점

#### 1) 주요성과

- 시민들 자발적 참여로 진행된 둘레길 유량단 활동은 서울둘레길 100인원정대 등 둘레길 관련 시민참여 프로그램 운영의 기초가 됨
- 도란도란 서울둘레길 및 100인원정대 등 서울둘레길 관련 서울시와 파트너십을 구축하여 서울둘레길에 대한 중장기 전략을 고민하는 내부 토대가 마련됨

#### 2) 미비점 및 개선사항

- 서울둘레길 완공된 직후라서 체계적이고 조직적인 시민참여 프로그램이 기획되지 못하고 이벤트적인 단기 프로그램 진행만 하게 됨
- 시민과 함께 하는 서울둘레길 관리와 이용에 대한 전략과 계획 수립이 필요함

### 4. 2015년 활동방향

- 서울지킴이를 활용한 서울둘레길 관련 프로그램 기획 및 진행
- 시민과 함께 하는 서울둘레길 관리와 이용에 대한 전략과 계획 수립

## II-7. 나무심기

### 1. 활동목표

- 식목일 나무심기 활동의 효과적 실행 및 홍보
- 체계적인 숲조성 추진 / 숲조성 대상지 목록화
- 시민모금 및 참여를 통한 도시숲 조성, 관리

### 2. 활동계획 대비 결과

구분	계획	진행 결과
기업참여 나무심기	나무심기 캠페인 현장활동을 바탕으로 캠페인 홍보 전략 수립	- 현장프로그램 중심으로 활동추진 : 중랑천변(4), 세평숲(1), 경의선숲길(1), 성미산나무심기(1) 등 총 7회 1,239명 참여 - 아름다운가게와 함께하는 기증과 나눔 컨셉으로 캠페인
DMC 선형의숲	시민모금 및 참여를 통한 선형의숲 조성, 관리	- 기본계획 정리 및 모금 홍보 진행 / 모금 진행
배곧신도시		- 시민, 기업 및 참여를 통한 숲조성 기금 모금
숲조성 대상지 DB구축	대상지 목록화	- 배곧신도시와 DMC 선형의숲, 중랑천 중심으로 숲조성 대상지 확보

### 3. 성과 및 미비점

#### 1) 주요성과

- 다음세대를 위한 나무심기, 성미산 및 세평숲 지역나무심기, 경의선 숲길등 다양한 나무심기 행사를 통해 4개 기업 임직원, 일반시민 등 약 1,239명 참여 / 1.7ha 숲조성
- 약 1,300만원의 재원확보
- 슬로건을 활용한 로고 제작 및 온, 오프라인에 적극 활용하는 등 다양한 공유활동 진행
- 민.관이 함께 시민참여를 통한 도시숲을 확대하는 활동 진행

#### 2) 미비점 및 개선사항

- 기업 및 홍보 포함한 캠페인의 전반적인 기획과 대상지담당이 분리하는 방식의 TFT 운영 필요
- 숲조성에 대한 대상지 정리 및 목록화가 필요함 : 서울시 식재 대상지 계획이 늦어짐
- 대상지 식재 후 관리 모니터링이 체계화되지 못함. 중랑천의 경우 지자체에서 일방적으로 일부 훼손하였으나 이에 대한 대응이 부족함
- 중랑천 식재 훼손 문제 등으로 참여한 기업에 대한 사후 안내가 이루어지지 못했으며, 지자체에 적절하게 문제제기를 하지 못함.

### 4. 2015년 활동방향

- 일시적 TF팀이 아닌 지속적인 업무로의 전환
- 대상지 사후 관리 및 참여 기업, 시민참여 관리에 대한 프로그램화 필요

## II-8. 기업 프로모션

### 1. 활동목표

- 나무심기 및 도시숲 조성 중심의 지속적인 기업 모금 추진
- 보다 체계적이고 전문적인 기업 프로모션 운영 방안 마련

### 2. 활동결과 (단위 : 천원)

기업명	사업 내용	사업금액	비고
인천국제공항공사	세계평화의숲 조성	70,000	연속사업
신한은행	사회복지시설 숲가꾸기	45,000	연속사업
카디프 생명	사회복지시설 숲가꾸기	27,000	연속사업
LG상록재단	청소년숲교실	50,000	연속사업
삼성화재	학교숲 드림스쿨 조성	920,000	연속사업
G마켓(이베이코리아)	초록숲길 조성	150,000	연속사업
한국오르비스	관악산숲가꾸기	1,430	연속사업
현대자동차	숲길 가꾸기	1,000	연속사업
KB생명보험	나무심기	5,000	연속사업
삼성KPMG	나무심기	5,000	연속사업
삼성화재	나무심기	2,000	신규사업
사노피	나무심기	4,840	신규사업
동서식품(주)	나무심기	100,000	신규사업
이폴리움	나무심기(2회)	4,000	신규사업
금강제화	save tree 캠페인 mou		신규사업
레이언스	나무심기	3,000	신규사업
시흥시 배곧신도시	시민참여의숲 조성 기금 모금	31,000	신규사업
마포구 상암동	상암동 선형의숲 조성 기금 모금	30,000	신규사업
유한킴벌리	생명의 나무심기 및 숲가꾸기	500,000	신규사업
유한킴벌리	DMZ공존의 숲	130,000	신규사업
유한킴벌리	지역공존의 숲	145,000	신규사업
유한킴벌리	숲이 있는 도시마을 만들기	110,000	신규사업
유한킴벌리	홍릉숲지킴이	50,000	신규사업
유한킴벌리	아름다운 숲 전국대회	50,000	연속사업
<b>합 계</b>		<b>2,434,270</b>	

### 3. 성과 및 미비점

#### 1) 주요성과

- 서울시, 마포구, 시흥시 등 지자체와 연계한 도시숲 조성과 모금에 참여하는 계기 마련
- 친환경 캠페인을 통해 소비자들에게 단체 홍보와나무심기 기금을 모을 수 있는 활동이 추진됨 (금강제화, 이폴리움2건 등)
- 유한킴벌 리가 신규사업 형태로 지속적으로 참여함
- 삼성화재는 전년대비 2배의 예산을 추가하여 추진됨

#### 2) 미비점 및 개선사항

- 기업 프로모션과 모금에 대한 전문성이 부족함
- 체계적 관리를 위한 시스템에 대한 고민이 년초 사업계획부터 진행되지 못하였음

### 4. 향후 활동방향

- 기업 프로모션과 모금에 대한 전문성 향상
- 체계적인 기업 프로모션 활동을 위한 논의 체계 수립
- 년초 사업계획과 연계하여 계획하고 진행

## II-9. 신규기획사업\_‘도시숲 확장\_남산숲’ 숲이 있는 도시 마을 만들기

### 1. 활동목표

- 학교숲을 도시숲으로 확장한 새로운 도시숲 운동을 기획하고자 함
- 남산이라는 도시숲의 상징성을 활용하여 후암동 일대를 중심으로 주민 참여 네트워크를 구성하여 마을 녹색공간 조성을 위한 기본계획을 수립하고 주민교육을 진행하여 주민 중심의 공간 활용 및 관리 방안을 마련하고자

### 2. 활동계획 대비 결과

구분	계획	진행 경과
연구사업	- 대상지 선정, 현황조사 분석과 기본구상 - 조성 및 관리 계획 - ‘도시숲 확장’ 운영매뉴얼 제작	- 대상지 선정, 현장조사분석 - 구성 및 관리계획 (2015. 2.) - ‘도시숲 확장’운영매뉴얼 제작(2015년 3월)
공간조성	- 공간 조성 계획	- 공간조성 계획 (2015년 2월)
네트워크 및 홍보	- 마스터 가드너 양성 - 주민참여 네트워크 구축 - 전문가 자문회의	- 용산구 협력회의, 주민센터 협력회의 개최 - 주민설명회 개최 - 전문가 자문회의

### 3. 성과 및 미비점

#### 1) 주요성과

- 지자체, 지역주민, 전문가 등 다양한 이해관계자와의 협력 구축
- 서울 남산과 용산공원을 연결하는 녹지축에 위치한 사업 대상지 확보

#### 2) 미비점 및 개선사항

- 초기 기획 및 대상지 선정과정에서 이해관계자의 사업에 대한 인식 향상과 실질적 참여 유도에 많은 시간이 소요됨
- 사무처 실무의 집중적인 투입에 한계가 있었음

### 4. 2015년 활동방향

- 공간조성, 주민참여 교육 및 네트워크 구축, 프로그램 진행, 씨앗도서관 운영
- 운영 매뉴얼을 제작하여 전국 공모사업 진행
- 도시숲위원회(특별위원회) 구성 및 진행

### Ⅲ. 운영지원팀

#### Ⅲ-1. 홍보활동

##### 1. 활동 목표

- 온라인 플랫폼으로의 전환 모색 : 사이트 전면개편을 통한 웹접근성 확대, SEO 추구
- 기업참여프로그램 사례 정리 및 외부화 및 언론홍보, 기업 대상 홍보 위한 Press Kit 제작
- 온라인 기반 기금모금 캠페인 진행
- 아름다운 숲 전국대회 수상지 대상 스토리텔링을 통한 콘텐츠 활용 확대
- 회원신문 '숲과 사람들'의 성격 및 발행시스템 전면 개편

##### 2. 활동계획 대비 결과

구분	계획	진행 성과	
홍보채널 관리	온라인 플랫폼 전환	온라인 플랫폼 구축 관련 조직발전방안 내에서 논의 중. 2015년 상반기 중 추진 계획	
	홈페이지 리뉴얼	자원활동, 기업후원페이지를 제외하고는 모든 페이지의 타이틀 이미지와 텍스트의 수정 완료.	
	기업사회공헌활동 사례 외부화	활동 소개페이지 중심 수정 완료. 세부 사례 페이지 제작하지 못함.	
	소셜미디어 활용	블로그	한달 평균 방문자수 2천명 수준 유지. 2014.1~11 98개 글 업로드, 총 방문자 57,852명
			유입경로 : 구글, 다음검색, 네이버검색, 모바일생명의숲, 모바일다음검색, 생숲홈피, 모바일네이버검색, 모바일페이스북, 다음 지도, 네이버블로그 순
		트위터	팔로워 1,830명 25회 트윗, 19회 리트윗
페이스북		좋아요 753명, 184개 글 업로드, 최대 like 110회	
	주요사용자 18-34세 여성, 25-54세 남성 컨텐츠도달 18-34세 여성, 35-44세 남성		
온라인 모금 캠페인 진행	생애주기별 모금캠페인	외부사례수집 완료, 프로그램 기획 추진 못함.	
	이슈별 특별기금 모금캠페인	다음 환경캠페인, 1개 모금함 운영 (6/11-7/10) 총 3,317,000원 모금 완료. 참여자 총 1,649명 네이버 해피빈, 1개 후원모금함, 2개 활동모금함 운영 총 6,903,000원 모금 중 달성율 86% 기부자 총 5,839명	
외부홍보 위한 Press kit 제작	기업대상 리플렛제작	텍스트 구성 및 계획안 작성 완료. 초기 업체 미팅(자문) 이후 추진 사항 없음. 2015년 진행예정	
	영상홍보자료 제작	미진행	
	외부 홍보용 홍보 SET 구성	휴대간편한 홍보엽서 1종 제작 세부 홍보세트 구성은 진행되지 않음.	
오프라인 홍보활동	캠페인별 언론홍보활동	나무심기, 회원확대캠페인, 회비증액캠페인 관련 온라인 홍보 집중 언론보도자료는 담당 팀에서 작성 및 배포	

	기업참여프로그램	컨택리스트, 연락처리스트 관리 수준 기업관련 응대 및 후속작업 개별 팀에서 진행
	홍보대사 활용	죽령옛길 숲기행 프로그램과 연계
아름다운 숲 전국대회	컨텐츠활용 프로그램 확대	수상지 활용프로그램 관련 별도 진행사항 없음. 2015년 계획으로 추진예정
	15회 대회진행	컨셉 : 생명의 숲을 찾습니다. 신청기간 : 8/20 - 9/30   선정기간 : 10/14 - 11/14   시상식 : 12/9 생명상 1개소, 공존상 10개소 선정완료 자료집 250부, 판넬 11개, 안내시설 11개소 제작
숲과 사람들	숲과사람들 개편	소식지로 전환, 국배판으로 판형 축소, 2도 인쇄로 변경 예산 절감 및 업무 효율성 확대, 다양한 컨텐츠를 담을 수 있음.
	회원기자단 운영	회원기자단 회의 6회 (기획회의 7회, 편집회의 7회) 홈커밍데이 1회 진행

### 3. 성과 및 미비점

#### 1) 주요성과

##### • 온라인 홍보

- 생명의숲 홈페이지의 개별페이지를 텍스트 중심으로 향후 업데이트가 용이하도록 수정하였으며 동일한 디자인 요소를 최대한 활용해 페이지 간 통일감 유지.
- 활동가 내부교육을 바탕으로 담당자 이외의 블로그 활용 확대. 컨텐츠가 다양해짐에 따라 업데이트 주기가 상당히 일정해 짐. 다만 8월 이후 숲길운동 이외의 컨텐츠 업로드가 미비함. 따라서 전체적으로 글의 수는 129개에서 98개로 줄어들었으나 방문자수는 24,960명에서 27,285명으로 소폭 증가. 꾸준한 컨텐츠 업로드가 중요함.
- 블로그와 더불어 페이스북의 활용 확대 또한 확대 됨. 예년에 비해 57개의 글을 추가로 업로드 하였으며 좋아요 수 143명 증가함. 주요사용자 및 도달자 중 18세 - 25세의 비중이 증가함. 전반적으로 젊은 층의 방문이 증가함.
- 다음 희망해 모금캠페인 모금목표 82% 달성. 다음 환경기부금 등을 제외하고도 100만원 이상의 소액모금 진행. 이후 활용 방안 고민 필요
- 상반기 네이버 해피빈 모금함 활용이 점차 약해짐에 따라 해피로그의 사용을 강화하기 위해 노력함. 담당활동가가 지속적으로 꾸준히 활용내용을 업로드 함에 따라 외부 노출빈도가 증가하였고 네이버 자체 캠페인에 꾸준히 노출되어 모금액과 도달율이 급증함.
- 네이버 메인의 노출, 연말 콩기부 캠페인 노출 등으로 86%의 도달율 달성. 2013년 1,796,400원 모금, 1,678명 기부, 40% 달성과 비교해 볼 때. 달성율은 2배 차이가 있으나 금액에 있어서는 4배 가까이 증가함. 콩이 많이 적립되는 연말에 메인 노출된 것이 가장 큰 이유라 판단됨.

##### • 오프라인 홍보

- 나무심기 캠페인, 회원확대 캠페인 온라인 홍보 시 '숲, 쓱쓱'이라는 동일한 키워드를 바탕

- 으로 특색에 맞게 변형시켜 사용. 통일감을 가져가면서도 프로그램별 명확한 메시지 전달
- 오은선 홍보대사와 함께 하는 죽령옛길 걷기 숲기행 프로그램 진행. 홍보대사 활용에 있어 적합한 사례라고 판단됨. 홍보대사의 적극적 참여 유도 및 새로운 홍보대사 발굴 필요.
- MBC 라디오 여성시대에서 생명의숲 활동가 인터뷰를 통하여 생명의숲 활동을 소개하는 기회를 마련함. 식목주간을 앞두고 나무심기 행사 안내 및 다양한 시민참여 프로그램을 홍보 할 수 있었음.
- 무한도전 <스피드레이서>편의 후원단체로서 참여. 관련하여 방송에 4회 노출되었으며(로고, 사무실, 활동가 등) 무한도전 물품 수익금의 일부가 후원금으로 지원됨.
- YTN FM <강지원의 뉴스! 정면승부>를 통해 9월 1일부터 녹음 3회, 공개방송 1회, 총 4회에 걸쳐 생명의숲 활동과 연계하여 숲에 대한 이야기를 나누는 시간을 통해 생명의숲을 홍보할 수 있는 기회 마련

- 아름다운 숲 전국대회

- 다양한 유형의 숲을 발굴하고 좀더 많은 사람들의 참여를 독려하기 위해 기존 공모방식으로 재전환. '생명의숲을 찾습니다'라는 동일한 컨셉을 제시하여 대회 전반의 통일성을 가져감.
- 기존 참여가 저조했던 수도권, 충청권, 강원권의 참여가 두드러졌음. 수상에 있어서도 다양한 지역의 숲이 선정되어 전국의 아름다운 숲을 '발굴'한다는 기본 목적을 소기 달성
- 생태, 문화, 커뮤니티 등 다양한 분야의 전문가를 선정위원으로 섭외하고자 노력함. 다양한 시각을 반영해 선정과정의 신뢰도를 높이고자 함.

- 숲과 사람들

- 판형과 페이지수, 컬러 등의 조정을 통해 발행비용을 절약할 수 있도록 함. 휴대성 및 가독성 강화
- 소식지로 성격을 전환함에 따라 기사 뿐만 아니라 에세이, 시 등 다양한 형식의 콘텐츠를 확보.
- 홈커밍데이를 통해 회원기자단의 참여가 증가됨. 지속적인 회원기자단의 멤버쉽 강화 방안 마련 필요

## 2) 미비점 및 개선사항

- 온라인 홍보

- 온라인 플랫폼으로의 전환에 대해 조직발전방안 수립과 함께 고민되면서 실행에 대한 세부계획은 2015년 수립 연기. 브랜드레이징 과정에서 다각도의 검토를 통해 진행하는 것이 필요.
- 상반기에는 블로그 활용이 확대 되었으나 하반기에 들어 활동가의 실무부담으로 글의 수, 분야가 급격히 축소됨. 이에 따라 예년에 비해 정량적인 부분에서 큰 성과를 가지지 못함. 지속적으로 활용하기 위해서는 실무부담에 있어 우선순위 결정 및 세부적인 계획과 실행이 수반되어야 함.
- 네이버 해피빈의 경우 네이버 메인에 노출 빈도 수 및 시기가 중요. 하지만 이는 내부의 노력과 관계없는 사항. 해피로그에 꾸준히 활동내용을 업데이트하는 것이 모금액 증가와



연결되므로 자원활동가 등을 활용해 지속적으로 업데이트 하도록 함.

- 생애주기별 모금캠페인의 경우 외부 사례 수집 등의 작업은 이루어졌으나 실제 어떻게 실행할 것인지 계획이 미비함. 현재 구현 가능한 범위 내에서 모금 아이템 활용 계획이 필요함.
- 소셜네트워크서비스의 활용에 대한 활동가들의 이해도가 많이 증가하였으나 콘텐츠를 만들어내는 능력은 지속적으로 향상하는 것이 필요.
- 트위터의 경우 좀 더 많은 시민과 쉽게 소통할 수 있는 장점은 있으나 실시간 홍보매체가기 때문에 홍보팀이 활용할 수 있는 여지가 많지 않음. SNS는 현장에서 활동가들이 사용하지 않을 경우 활용 정도가 낮을 수 밖에 없음. 관련해 유지 여부 결정 필요.
- 현재 유행하는 SNS 채널은 많음. 다만 콘텐츠를 얼마나 만들어 낼 것인가가 중요함. 콘텐츠를 모아내고, 생산할 수 있는가, 꼭 필요한가 등 전략적인 계획 수립과 실행에 대한 고민이 필요

#### • 오프라인 홍보

- 리플렛 이외의 생명의숲 멀티미디어 소개자료 부족. 좀 더 체계적인 홍보물 제작 필요
- 직접 보도자료 배포시 언론보도에 대한 효과성이 저조함. 따라서 대부분 관계된 기관, 파트너 기업을 통해 언론 보도자료를 배포함. 효과적인 언론보도를 위한 전략이 요구됨.
- 기업 홍보 등을 위한 홍보물 제작이 계속 연기됨에 따라 2015년 조직개편 이후 제작하기로 결정. 시의적절하게 활용될 수 있도록 하는 것이 중요

#### • 기업참여 프로모션

- 기업참여프로그램에 대한 전체적인 관리가 제대로 이루어지지 못함. 이로 인해 활동 및 결과에 대한 홍보와 참여기업에 대한 예우가 원활히 이루어지지 않음.
- 파트너기업, 후원기업을 효과적으로 관리하고 대응할 수 있는 내부 시스템을 마련해야 함.
- 더불어 기존 사례를 분석, 유형화하는 것이 필요하며 이를 바탕으로 효과적으로 홍보할 수 있는 전략을 마련하도록 함.

#### • 아름다운 숲 전국대회

- 예산 확정 및 계획 수립이 늦어짐에 따라 15회 대회에 예년에 비해 늦게 진행됨. 따라서 심사가 촉박하게 진행됨. 전반적인 일정계획이 틀어지지 않도록 하는 것이 중요.
- 청년의 참여를 통해 숲의 가치를 나누고 공유하는 프로그램으로 '청년유랑단' 프로그램을 기획하였으나 현재 세부실행계획이 제대로 수립되지 않음. 프로그램의 목적을 달성하기 위해서는 필요성에 대한 내부 공감대 형성과 함께 명확한 실행계획과 추진 필요
- 참여프로그램과 관련하여 지역생명의숲과 함께 하는 생태탐방프로그램은 예산 조정 과정에서 제외됨. 수상지 활용 프로그램의 경우 대회 발전계획 수립과 맞추어 추후 진행
- 아름다운 숲 전국대회의 향후 방향 수립에 있어 운동적인 목적과 목표를 명확하게 정리하고 그에 맞춘 방향성 수립이 필요.

#### • 숲과 사람들

- 신규 인원이 유입되지 않음에 따라 주도적으로 참여하는 4~5명을 중심으로 숲과사람들 회원기자단이 운영됨. 콘텐츠의 질을 확대하기 어렵고 역할이 지나치게 가중됨.

- 다양한 회원이 참여할 수 있도록 하여 콘텐츠의 다양성을 확보하고 참여 루트를 개발하는 것이 필요함. 회원의 참여확대전략을 수립하도록 함.
- 기자단 충원을 위한 2기 회원기자학교에 대한 기자단 내부의 요구가 있음. 회원기자의 신규 발굴 필요. 기자단 충원 및 멤버십 강화 방안을 마련해야 함.
- 기존 고정코너 중 마무리되는 코너가 발생. 다양한 회원과 회원기자가 참여하고 의미있는 이야기를 만들어낼 수 있는 코너를 설정하고 추진하도록 함.

□ 2015년 활동방향

- 생명의숲 브랜드레이징 및 온라인 플랫폼 구축을 통한 사회적 영향력 확대
- 기업의 사회공헌활동 확대에 대응할 수 있도록 기업참여 사례의 체계적인 정리 및 관리
- 언론홍보, 기업 대상 홍보 위한 Press Kit 제작 : 기업대상 리플렛 제작, 영상홍보자료 제작 등
- 아름다운 숲 전국대회 변화모색 : 청년의 참여 및 콘텐츠 활용프로그램 확대
- '숲과 사람들' 회원기자단 조직 강화 : 다양한 회원의 참여기회 확대, 회원기자학교 추진

□ 첨부1 . 언론보도현황 (2014.1-12)

• 보도자료 직접배포현황

배포일	보도자료	배포팀
2014.03.11.	세계평화의숲, 시민참여 나무심기 진행	숲프로젝트팀
2014.04.01.	세계평화의숲 _ 생명의숲과 중구장애인복지관 업무협약 체결	숲프로젝트팀
2014.04.03.	식목일에는 시민과 함께 경의선 숲길따라 나무심어요.	운영지원팀
2014.05.26.	세계평화의숲, 미꾸라지 방사 자원활동 진행	숲프로젝트팀
2014.08.21.	대한민국 방방곡곡, 생명의 숲을 찾습니다!	운영지원팀
2014.09.16.	제2회 세계평화의숲 사진콘테스트	숲프로젝트팀
2014.10.22.	환경단체, 소나무재선충병의 합리적 대응방안을 찾기 위한 토론회 개최	숲정책비전팀
2014.11.04.	소나무재선충병 클린선언_더 큰재앙 불러와	숲정책비전팀
2014.12.22.	북한 황폐 산림 복원을 위한 「DMZ 미래 준비의 숲」 사업 공동 협력 협약식 개최	숲정책비전팀

• 언론보도현황

기사게재일	기사명	언론사
2014.01.01.	355년된 느티나무는 아무것도 아닙니다. - 전북 남원 왈길마을숲	오마이뉴스
2014.01.07.	부부바위라면서 왜 여기만 소나무가 자라지? - 울산 동구 대왕암공원	오마이뉴스
2014.03.19.	G마켓, 10곳에 초록숲길 만들어 서울을 아름답게	동아일보
2014.03.31. 2014.04.01.	KB생명, 생명의숲과 함께 하는 나무심기 행사 개최	이데일리 외 9건
2014.03.11. ~ 2014.03.13.	도로공사, 산림청·생명의숲과 '통일희망나무' 공동추진 협약 체결	뉴스와이어 외 24건
2014.04.04.	인천중구장애인복지관·생명의 숲 업무협약 체결	IBS뉴스
2014.04.04. 2014.04.06.	식목일, 경의선 폐철로·한강에 6,800여주 나무식재	뉴스와이어 외 13건
2014.04.07.	장애인 - 자연의 숲과 함께 지역사회연계 프로그램 개발	에이블뉴스
2014.04.08.	식목일에 나만의 나무 한 그루 심어볼까?	경기G뉴스
2014.04.11. 2014.04.14.	BNP파리바카디프생명, '그린리더 프로그램' 확대	쿠키뉴스 외 3건
2014.05.25.	충주한림디자인고-(주)유한김벌리충주공장, 학교숲 가꾸기	충북일보
2014.06.08. ~ 2014.06.19.	기업참여한 학교숲으로 학교폭력 줄인다	한국경제 외 20건
2014.06.19. 2014.06.20.	BNP파리바카디프생명, '그린리더 프로그램' 꽃피다	조선일보 외 10건

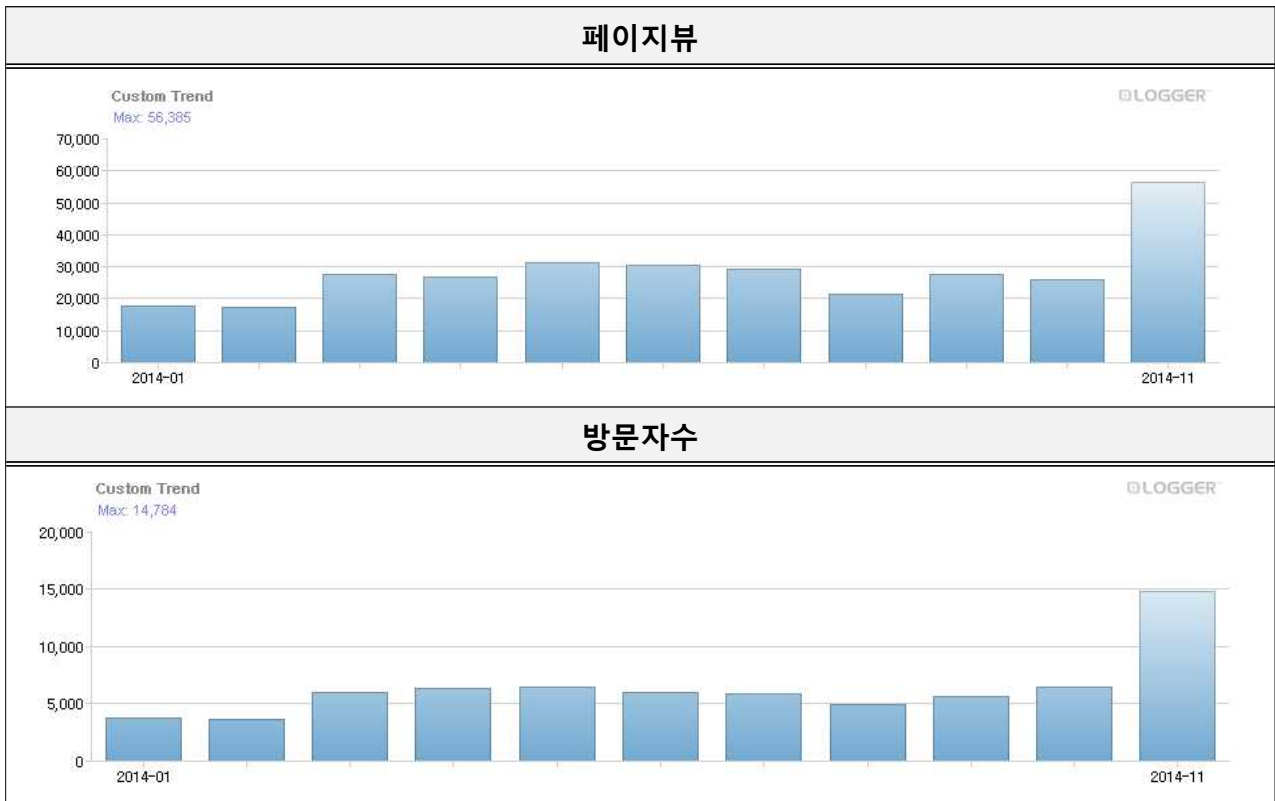
2014.08.20. ~ 2014.08.23.	제주서 소나무재선충병 제거목 방치돼 감염 부추겨	SBS 외 6건
2014.08.21.	시흥 배곧신도시, '시민-정부-기업' 함께 생명의 숲 조성	중부일보 외 8건
2014.09.05.	금강제화, '생명의 숲 조성사업' 후원 협약 체결	조선일보 외 29건
2014.09.27.	재선충에 병드는 숲..관리도 '엉망'	KBS
2014.10.08.	에르고베이비, 생명의 숲 기부 특별 할인 진행	뉴시스 외 3건
2014.10.22	"재확산되는 소나무 재선충병...합리적 대안 찾는다"	제주일보 외 7건
2014.10.23.	25일 인천 '세계 평화의 숲' 가족 축제	중부일보 외 5건
2014.11.04.	제주도 소나무재선충방제 총체적 부실	노컷뉴스 외 4건
2014.11.04.	"정부의 소나무 재선충병 클린선언, 더 큰 재앙 불러와"	뉴시스 외 건 3건
2014.11.20.	보문고 삼성화재와 함께하는 학교숲 준공	디트뉴스24
2014.11.26.	시흥 배곧신도시 시민참여의숲 수목 헌수운동 활발	매일일보 외 2건
2014.11.28.	[행사] 생명의숲 후원의 밤	환경일보
2014.12.05.	BNP파리바 카디프생명, '김장나눔행사' 열어	이데일리 외 9건
2014.12.12.	춥다고 집에만?...이번 주말 '가장 아름다운 숲' 가보세요	한겨레
2014.12.10. ~ 2014.12.18.	고창 삼태마을 숲 , 가장 아름다운 숲으로 선정	국민일보 외 16건
	양구 원당리 '소나무숲길' 전국 아름다운 숲 선정	강원도민일보 외 1건
	화진포 금강소나무숲 '아름다운 숲' 선정	동아일보 외 6건
	한 걸음 한 걸음 美路속으로...정옥산 생태경영립, 가장 아름다운 숲	영암일보
	'서천 곰솔숲' 아름다운 숲 전국대회 공존상	대전투데이 외 21건
	서구 월평공원, 아름다운 숲 '전국 10선' 선정	환경일보 외 5건
	전국 아름다운 숲 11곳 거창 웅양 동호숲 선정	매일신문 외 8건
	함평 모평마을 숲-해남 소나무림 '아름다운 숲' 선정	광주일보 외 8건
	동남초 아름다운 숲 전국대회 공존상	한라일보 외 3건
	아름다운 숲 전국대회서 전남 2곳 선정	아시아경제 외 1건
고창 왕버들숲, 문화·역사적 가치 높다	전북도민일보	
2014.12.22. ~ 2014.12.23.	유한킴벌리, 'DMZ 미래 준비의 숲' 사업 공동 협력 협약	EBS 외 7건

□ 첨부2. 홈페이지 로그분석

기간	1/1 - 11/30 334일	분석업체	logger
도메인	http://www.forest.or.kr		

1. 페이지뷰 & 방문자수

- 보통 식목일이 있는 3월과 4월의 페이지뷰가 높으나 올해에는 두드러지지 않음. 오히려 서울둘레길, 공곶숲탐방 등 일반시민이 참여하는 프로그램이 본격적으로 진행된 5월 이후가 더 많은 참가자가 방문.
- 아숲 온라인투표가 있었던 11월에 페이지뷰가 급격히 상승. 예년대비 방문자 2배 증가
- 2013년에 비해 페이지뷰와 월 순수 방문자수 모두 증가. 최대 방문자 수는 모두 아숲 온라인투표가 진행되는월에 해당됨. 2013년 11월 8,700명에서 2014년 11월 14,784명으로 급증



2. 참조링크사이트

- 처음으로 검색엔진이 직접유입을 크게 앞지름. 2013년 직접유입, 검색엔진이 각각 49.7%, 40.87%를 차지했으나 2014년에는 역전됨.
- 세부적인 사이트를 보면 서울시 홈페이지, 모바일 페이스북, 해피빈 페이지, 배곧신도시, 네이버지도, 희망해 페이지, 알라딘 홈페이지 등을 통한 접근이 많음. 외부 홈페이지를 통해 공동으로 홍보하는 것이 실질적인 방문자 확보에 도움이 됨.

Total : 69,822



- 검색엔진(검색광고 제외) (42.95%)
- 직접유입(북마크 등) (38.95%)
- 기타 사이트 (10.59%)
- 내부유입 (6.97%)
- 웹메일 (0.32%)
- 소셜네트워크 (0.21%)

참조링크 사이트(Host/Domain)	방문수	방문율	반송수	반송률
http://search.naver.com	13,325	35.31%	5,117	38.40%
http://search.daum.net	6,127	16.23%	2,739	44.70%
http://www.google.co.kr	2,801	7.42%	2,257	80.58%
http://m.search.naver.com	2,340	6.20%	1,482	63.33%
http://m.search.daum.net	1,785	4.73%	1,130	63.31%
http://image.postman.co.kr	1,580	4.19%	832	52.66%
https://www.google.co.kr	1,337	3.54%	979	73.22%
http://www.google.com	989	2.62%	816	82.51%
http://web.search.naver.com	638	1.69%	386	60.50%
http://m.facebook.com	329	0.87%	267	81.16%

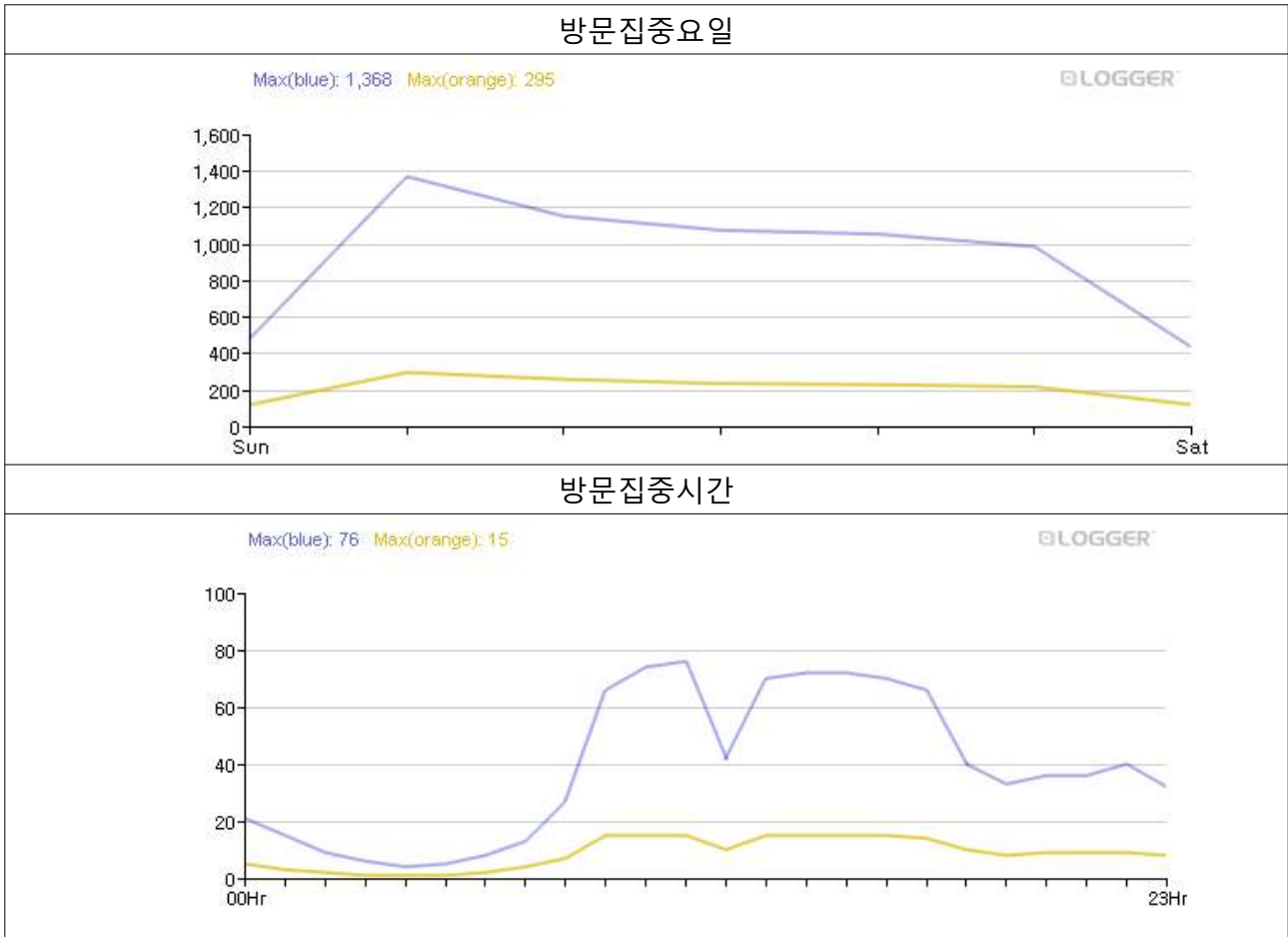
### 3. 페이지별 서핑 / 체류시간

- 상반기에는 숲문화공간, 회원인터뷰에 지속적으로 콘텐츠를 업로드 함에 따라 해당 페이지가 최초로 상위권에 진입함.
- 하반기 아숲 대회가 본격적으로 진행됨에 따라 관련 페이지가 순위권에 다수 진입.
- 관련 자료 업데이트가 많아짐에 따라 사진자료실 순위가 지속적으로 증가

순위	페이지	순위	페이지
1	숲은 생명입니다	8	숲문화공간
2	알림과소식	9	회원마당
3	생명의숲은 지금!	10	아숲 대회소개
4	아숲 세부공모요강	11	프로그램 신청
5	아숲 역대공모전갤러리	12	생명의숲 소개
6	아숲 온라인투표	13	생명의숲 활동소개
7	사진자료실	14	아숲역대수상지리리스트

### 4. 방문집중 시간 및 요일

- 월요일 급증해 금요일까지 일정수준 유지, 주말 급감, 퇴근 전보다 후의 방문자수가 많음.



5. 네이버 검색어

- 생명의숲을 직접 검색해 유입하는 수는 실제 검색어 분석에 무의미함.
- 이를 제외하고는 식목일, 나무심기 키워드 순위가 높음. 도시숲, 캠페인이란 키워드가 처음으로 순위권에 등장함. 예전에는 식목일이라는 키워드 검색이 많았으나 점점 '나무심기' 라는 키워드가 많이 등장함.
- 네이버 이외의 포털 또한 숲체험, 어린이숲체험, 숲교육 등 체험교육에 대한 접근이 많음. 상대적으로 구글의 경우는 민들레꽃술, 봄약초, 왕벚나무, 우산나물 등 식물관련 검색어를 통해 접근하는 경우가 많음.

순위	키워드	순위	키워드
1	생명의숲	7	아름다운숲전국대회
2	생명의 숲	8	도시숲
3	숲	9	식목일
4	나무심기	10	식목일 이벤트
5	생명의숲국민운동	11	캠페인
6	숲체험프로그램	12	나무 심기

6. 인기있는 페이지

- 매년 거의 동일함. 알림과 소식의 페이지뷰(44,326)가 생명의숲은 지금 페이지뷰(24,696)보다 월등히 많음. 숲문화공간이 상위권으로 진입

순위	페이지	순위	페이지
1	숲은 생명입니다	10	아숲 역대 수상지 리스트
2	알림과소식	11	프로그램 신청
3	생명의숲은 지금!	12	회원확대캠페인
4	아숲역대공모전갤러리	13	생명의숲 활동소개
5	사진자료실	14	도서자료실
6	숲문화공간	15	아숲 세부공모요강
7	생명의숲 소개	16	생명의숲 임원진소개
8	아숲온라인투표	17	회원마당
9	프로그램 일정	18	아숲 소개

7. 게시글 조회수 : 스팸으로 인한 접근 등으로 인해 조회수 분석이 큰 의미가 없으나 숲기행과 숲문화강좌, 궁궐숲탐방, 서울둘레길, 나무심기캠페인안내 등의 참여프로그램에 대한 조회수가 높고 소나무 재선충병 관련한 조회수가 높음. 이슈 중에서도 일반인이 위기감을 느낄 수 있는 이슈가 관심을 이끌어내는 것으로 판단됨.

#### 8. 2013년 vs 2014년

구분	2013.1 ~ 11	2014.1 ~ 11
페이지뷰	327,503	311,638
전체방문수	72,658	69,821
웹사이트 반송 방문수	3,745	3,549

- 매년 페이지뷰와 전체 방문수가 줄어듦. 나무심기 캠페인 기간동안의 페이지뷰, 방문자수가 큰 폭으로 감소한 것이 가장 큰 영향을 미침.

#### 9. 최종 분석

- 식목일 전후의 수치가 증가하긴 하나 월등히 높지 않으며 일반시민이 참여할 수 있는 프로그램, 관심 가질만한 이슈에 대한 접근이 증가함.
- 검색 최적화 및 SNS와의 원활한 연결을 위해 블로그를 제작, 활용함에 따라 페이스북을 통한 접근, 검색을 통한 접근이 일부 분산됨. (굳이 홈페이지 방문하지 않아도 소식을 접할 수 있는 매체가 증가)
- 모바일을 통한 접근이 점점 증가함에 따라 모바일 접근이 원활하도록 텍스트 중심으로 콘텐츠를 제작하고 있음. 다만 반응형 웹 페이지 구축에 대해 고민할 필요가 있음.
- 해당 콘텐츠만 보고 떠나는 게 아니라 다른 콘텐츠로도 연결될 수 있도록 사진자료실, 관련글, 하단배너, 후원배너 등을 연결해 자연스럽게 넘어갈 수 있도록 하는 것이 필요.
- 인기페이지, 서핑시간의 순위를 볼 때 얼마나 지속적으로 콘텐츠를 업로드하는 것이 중요한 것인지를 확인할 수 있음. 활동가들의 적극적인 활용이 이루어져야 함.



### Ⅲ-2. 회원운동

#### 1. 활동목표

- 안정적인 회원관리시스템을 통한 대상별 관리 및 회원서비스 제공
- 운동 네트워크를 활용한 회원확대 전략 실행
- 주체적인 회원활동을 위한 회원공동체 지원
- 시민참여와 운동 지원체계 강화로서의 자원활동 운영 활성화
- 회원·회비증대를 통한 조직 재정안정화 기반 마련

회원목표 : 500명

(미납회원 및 회비증액 250명/신규회원 250명 확보/전년대비 42% 증원)

→ 결과 : 444명(미납회원 및 회비증액 304명/신규회원 140명 확보)

회비목표 : 250,000,000원(전년대비 14.5% 증액)

→ 결과 : 215,171,664원(목표대비 86.0% 달성)

#### 2. 활동계획 대비 결과

구분	계획	진행성과
회원관리	신규·탈퇴DB관리 / 회원정보업데이트 / 소식지 발송 및 반송우편물 정리	- 신규 140명, 탈퇴 110명, 회원정보업데이트 : 1,779건 - 신규회원 감사전화 및 감사레터 발송 : 140건 - 소식지 발송 : 6회, 11,697건 / 뉴스레터 명단 : 7,724건 - 반송우편물 정리 및 주소수정 작업 : 644건
	회원관리프로그램(MRM)을 활용한 안정적인 회원관리 시스템 구축	- MRM 사용비 12개월 지출 : 6,996,000원 - 도로명 주소 전환 : 2,334건 - 예금주 주민번호 삭제 및 생년월일 전환 : 4,311건
	문의대응 및 활동홍보	- 홈페이지 회원게시판 2건 / 회원인터뷰 20건 - 활동가방 메일문의 14건 - 온에어 17건, 페이스북 회원소식알림 7건 - 소식지 회원동정 10건
	감성적 요인을 더한 대상별 맞춤 회원서비스 제공	- 10년지기 회원 감사편지&선물 발송 : 263명 - 지로납부 회원 편지&지로용지 발송 : 129명
	회비납부 확인 및 MRM 적용 / 활동안내 및 감사 문자 발송	- 1~12월 회비누계 215,171,664원, 목표대비 86% 달성 - 매월 CMS 10, 25일 출금 확인 : 24회, 24,430건 - 매월 계좌이체, 무통장, 지로 확인 : 12회, 411건 - 활동안내 및 감사문자 발송 : 12회, 17,290건
	회원 및 회비 현황분석 및 CMS출금 오류 현황분석	- 회원회비현황 보고 매월 초 작성 완료 : 12회 - CMS 출금오류 회원 전화연락 및 결과처리 : 70건
회원확대	한마음 회원확대 500캠페인 / 회비증액 및 가두캠페인	- 팀별 회원확대 목표치 설정 및 달성노력 : 숲정책비전팀(7/20명), 숲프로젝트팀(31/85명), 운영지원팀(56/100명) - 더불어 숲, 쓱쓱! 캠페인 : 회원배가 45명(회원 42명/비회원 3명 추천) - 회비증액 : 새해맞이 회비증액 12명, 더불어 숲, 쓱쓱! 회비증액 14명, 일반 증액 11명 / 총 37명 증액

	<p>운동네트워크 활용 회원확대 전략 수립 및 실행</p>	<ul style="list-style-type: none"> <li>- 서울시NPO지원센터 조직진단컨설팅 사업 선정</li> <li>: 오리엔테이션 1회, 공통교육 1회, 공통워크숍 1회, 내부교육 및 방향잡기 워크숍 1회, 멘토링 5회 진행, 중간발표회 1회, 실무교육 1회</li> <li>: 회원DB(탈퇴회원 포함) 및 일시후원 DB 정리를 통한 생명의숲 기부표 작성</li> <li>: 프로그램/자원활동 참가자 DB 정리 작업</li> <li>: 기존 회원대상 회비증액&amp;미납 및 보류전환&amp;감사인사 전화모금 실행(총 2249건) / 문자발송(총 4,355건)</li> <li>: 전화모금 실행결과 정리 및 매뉴얼 작업 진행 중</li> <li>▶ 증액 219건, 미납&amp;보류 전환 48건, 총 1,864,665원 정기후원금 확보</li> </ul>
<p>회원참여</p>	<p>회원활동위원회 / 회원활동모임(숲누리공개강좌&amp;탐방) / 숲기행 / 궁궐숲탐방 / 회원인터뷰</p>	<ul style="list-style-type: none"> <li>- 제49차~제54차 회원활동위원회 : 6회 진행</li> <li>- 회원활동모임 지원 : 라온숲, 숲누리식물교실, 회원기자단 각 50만원 활동비 지원</li> <li>- 숲누리공개강좌 : 3회 진행, 53명 참가(비회원 14명)</li> <li>- 석창원탐방 : 1회 진행, 14명 참가</li> <li>- 숲기행 : 2회 68명 참가(신입회원 5명/비회원 4명 포함)</li> <li>- 궁궐숲탐방 : 4회, 147명 참가(회원 66명/비회원 81명)</li> <li>- 회원인터뷰 : 20명 완료</li> </ul>
<p>자원활동</p>	<p>식목주간&lt;아나봉5기&gt;운영 / 자원활동 운영관리</p>	<ul style="list-style-type: none"> <li>- 마포구청 관리자인증 1회 교육 참가</li> <li>- 아낌없이 주는 나무 자원봉사단 5기 운영, 27명 모집</li> <li>- 상시 자원활동 15명 모집 및 운영</li> <li>- 자원활동확인증 459명 발급, 총 1,400시간 참여</li> </ul>

### 3. 성과 및 미비점

#### 1) 주요성과

- 안정적인 회원관리시스템을 통한 대상별 관리 및 회원서비스 제공
- 매월 회원회비현황 보고서 작성을 통해 신규 및 탈퇴회원, 회비수익 등의 세부내용을 분석하고 공유함
- 10년 회원을 대상으로 손 편지와 작은 선물을 함께 발송하여 감사의 마음을 전함
- 지로납부 회원에게 지속적인 회비납부를 위한 CMS전환 안내문과 지로용지 함께 발송
- 매월 10일, 25일 CMS 회비출금 이후 출금 오류 건에 대해 전화연락을 진행하여 잔고부족외의 사유에 대한 출금 오류 건 비율을 줄임
- 전체 회원을 대상으로 도로명 주소 전환 작업을 시행하고, 은행 개인정보유출 건과 관련하여 후원정보 변경 요청을 진행하여 안정적이고 시의성 있는 후원회원 정보관리를 진행함. 또한 금융결제원의 CMS 이용기관 실태점검을 통해 지역별로 출금동의서 관리 현황을 파악하고, 8월 개인정보보호법 개정으로 예금주 주민번호 일괄 삭제처리작업 진행 완료함.
- 미납회원 관리 및 회비증액 독려 활동은 서울시NPO지원센터 조직진단컨설팅 사업으로 대체하여 운영함. 기존 회원들을 대상으로 회비증액요청과 미납&보류 회원들을 대상으로 한 재후원 요청, 기업&평생&청소년 회원을 대상으로 감사인사를 활동가 전체와 일부 회원들이 참여하여 전화모금을 진행함. 그 결과 회비증액 219건, 미납&보류 전환 48건의 실 통

화대비 27.5%의 성공률을 보였고, 총 1,864,655원(연 22,375,980원)의 후원회비를 확보함. 회원확대 및 관리, 모금방법에 대한 전반적인 프로세스 컨설팅을 받았다는 점이 의미가 있으며 향후 생명의숲 시스템에 맞게 매뉴얼화하여 적용할 필요가 있음.

- 정기후원회원에 대해 문자발송과 <숲과사람들>을 통해 후원자 명단 게재를 통한 감사 인사를 전하고 지속적인 후원과 활동참여에 대해 인식할 수 있도록 함
- 홈페이지 모니터링 결과 전반적으로 회원마당에 대한 회원의 참여율이 극히 낮은 수준이며, 알림과 소식 및 생명의숲은 지금 게시판에서도 회원 댓글이 많지 않음. 회원과 쌍방향 소통 가능한 참여형 온라인 수단에 대해 고민이 필요한 상황임
  
- 운동 네트워크를 활용한 회원확대 전략 실행
  - 한마음 회원확대 500캠페인을 전개하며 내부적으로도 회원확대를 위해 함께 노력하는 분위기를 형성하고 팀별 목표치를 달성하기 위한 노력을 기울였으나 회원확대 성과는 미비한 수준임. 올해는 적극적인 회원들에 의한 배가운동이 눈에 띄게 활발한 성과를 이룰 수 있었음. <더불어 숲, 쑥쑥!> 캠페인을 통해 회원들이 함께 생명의숲을 홍보하고 신규회원을 소개하는 활동에 동참하였고, 최다 회원확대 회원에게 적절한 인정과 보상을 진행함.
  - 서울시NPO지원센터 조직진단컨설팅 사업에 선정되어 (주)도움과나눔 컨설팅업체와 함께 회원현황에 대한 다각도의 분석과 회원확대를 위한 방향을 수립하였음. 컨설팅 단체 공통 교육과 워크숍을 각 1회 진행하고, 내부 전체 활동가 교육과 모금아이템 방향잡기 워크숍을 각 1회씩 진행, 멘토링 5회와 실무교육 1회, 중간발표회 1회 등을 완료함. 또한 활동가별로 보관 중이었던 프로그램 참여자, 관계자 등 잠재회원군의 DB를 취합하여 리스트를 정리하였으나 활용할 수 있는 수준의 데이터는 아니었음. 기존 회원들을 대상으로 한 회비증액 캠페인을 통해 일정 수준의 성과를 얻음
  - 각 팀별 활동사이트와 결합한 회원확대 가두캠페인 2회, 회원활동모임과 함께 하는 회원확대 가두캠페인을 1회 운영. 회원가입의 성과는 없었으나 회원들이 주체적으로 생명의숲을 홍보하고 캠페인에 참여하는 방식은 바람직함. 다만 캠페인 목적을 분명히 하여 장소에 대한 사전정보를 면밀히 파악한 이후 적합한 장소를 선택해야 함
  - 오은선 홍보대사와 함께 한 숲기행을 진행하여 회원들의 큰 호응이 있었음. 홍보대사와 회원들이 서로 숲에서 편안하게 이야기를 나눌 수 있어 좋았던 시간이었고, 무엇보다 토크쇼 시간에 오은선 대장의 자연을 대하는 진정성 있는 모습을 통해 생명의숲 홍보대사로서의 새로운 역할을 기대해 볼 수 있었던 계기가 되었음
  - 전국 회원담당활동가 워크숍을 1회 진행함. 전국적으로 회원확대를 위한 잠재기부자를 확보하여 활용하는 부분에 대해 공부해보고 실질적인 실행계획을 세워 향후 실무에 반영하고자 함.
  
- 주체적인 회원활동을 위한 회원공동체 지원
  - 회원인터뷰 진행을 통해 회원과 소통하며 생명의숲에 대한 적극적인 관심을 유도함
  - 생명의숲 신규회원의 참여를 이끌고, 아름다운 숲의 보전가치와 생명의숲 활동을 알리기 위해 상반기 회원숲기행(광릉숲)을 민간환경단체지원사업 예산으로 진행함
  - 회원활동위원회를 격월로 운영하여 각 모임별 활동을 공유하고 지원하는 역할에 집중함. 올해부터 활동비가 50만원으로 하향지원 되어 활동모임별 생명의숲 회원활동 지원체계로

서의 활동비라는 점을 인식하여 보다 효율적인 활용을 위해 노력함

- 숲누리식물교실 공개강좌 3회, 탐방프로그램 1회를 통해 회원이 참여할수 있는 프로그램으로 운영하였고, 회원기자단은 회원신문에서 소식지로 전환되는 과정을 거치면서 제작과정에 대한 부담을 줄이고 회원들이 보다 편안하게 접근할 수 있는 계기를 마련함. 또한 라온 숲은 성미산숲가꿈이 자원활동을 안정적으로 운영하여 다양한 시민들의 참여를 이끌고 그 안에서 생명의숲 활동 알림의 역할을 하고 있음
- 시민참여와 운동 지원체계 강화로서의 자원활동 운영 활성화
  - 생명의숲 나무심기캠페인을 지원하는 아낌없이주는나무자원봉사단 5기를 운영하여 다양한 시민의 참여와 각 행사별 적절한 스텝 지원을 받을 수 있었음
  - 마포구자원봉사관리교육을 받고, 마포구자원봉사센터 홈페이지와 가이드북 기관소개 및 활동모집을 통해 지역 내 거주하는 시민들을 생명의숲 자원활동에 참여시키는 부분을 활성화시킬 수 있었음

## 2) 미비점 및 개선사항

- 안정적인 회원관리시스템을 통한 대상별 관리 및 회원서비스 제공
  - 6월 중순 진행 예정이었던 신입회원 참여프로그램 비빔숲데이는 숲센터 옥상보수공사 관계로 진행하지 못함. 대체할 수 있는 신입회원 대상 프로그램을 마련해야 함.
  - 기업회원에 대한 관리에는 집중하지 못함. 기업회원에 대한 관리 전략 수립이 필요.
  - 지로납부 회원의 납부율을 높일 수 있는 집중적인 회원관리 방안 고민 필요.
  - 잔액부족으로 미납되는 회원이 증가하는 추세임. 미납이 누적되는 기간별로 관리 방안이 필요함.
- 운동 네트워크를 활용한 회원확대 전략 실행
  - 임원진의 참여율이 낮았으며 참여를 이끌어 내기위한 독려도 진행 못함. 참여 유도에 대한 고민이 필요함
  - 외부 전문 컨설팅 업체의 멘토링을 받았으나 내부의 상황에 맞게 실행하는 부분에 집중하다보니 생략된 프로세스가 많았음
- 주체적인 회원활동을 위한 회원공동체 지원
  - 생명의숲 운동 안에서 위원회의 정체성이 모호함. 회원활동위원회 활성화를 위해 역할 재정립과 위원회가 가지는 목표, 계획, 성과 등에 대한 세부내용을 고민해야 함
- 시민참여와 운동 지원체계 강화로서의 자원활동 운영 활성화
  - 모집 루트 확대를 통해 다양한 시민들이 참여할 수 있도록 해야 함. 회원가입으로의 연결에 대한 전략이 부재한 상황이어서 단순 1회성 활동으로 그치는 경우가 많음
  - 자원활동 활성화를 위한 고민이 부족했음. 프로그램의 확대와 유지 및 사후관리 등에 대한 전반적인 내용계획을 수립하는 과정이 필요함

#### 4. 2015년 활동방향

- 회원확대를 위한 기반 마련 및 관리 시스템 정착
  - 신규 잠재회원군(20~40대) 발굴을 위한 새롭고 다양한 프로그램 및 이벤트 확장 (ex. 20대 타겟 에코로맨스, 30~40대 및 가족단위 타겟 궁궐숲탐방 프로그램 등)
  - 활용 가능한 잠재회원군 데이터 확보 및 정리 시스템 구축(MRM프로그램 활용)
  - 기업 임직원 타겟 회원확대캠페인 전개 : 나눔잎 프로젝트
  - 이슈 중심의 연중 캠페인 기획 및 운영(식목일, 지구의 날 등)
  - 가두캠페인을 위한 전체 물품 디자인 구성 및 제작
  
- 체계적이고 안정적인 회원관리 계획 수립
  - 밀도 있는 미납회원 관리를 위한 매뉴얼 구성 및 실행
  - 회원유지 연차별, 그룹별 적절한 보상 체계 시스템 마련
 ex. 회원유지 연차별 예우 프로그램

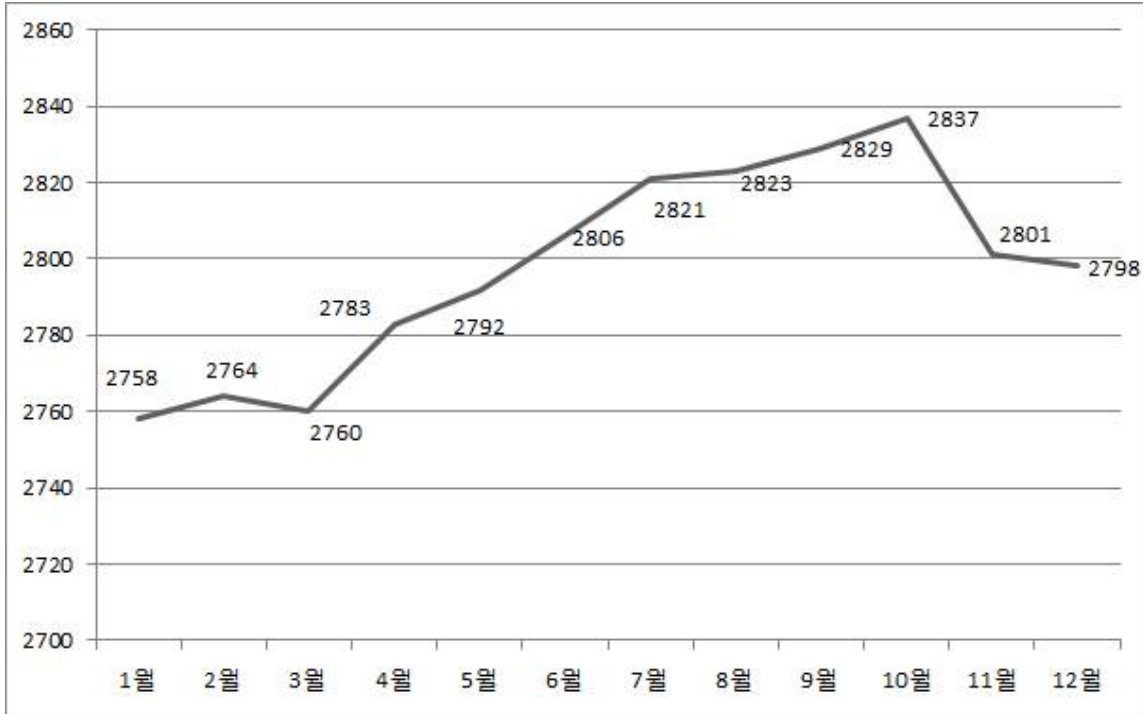
▶ 가입	▶ 3년차	▶ 7년차	▶ 10년차	▶ 15년차	▶ 20년차	▶ 탈퇴
<ul style="list-style-type: none"> <li>· 신규회원 감사레터(선물) 및 전화</li> <li>· 신규회원 참여프로그램 혜택</li> </ul>	<ul style="list-style-type: none"> <li>· 진성회원되기 프로젝트I</li> </ul>	<ul style="list-style-type: none"> <li>· 진성회원되기 프로젝트II</li> </ul>	<ul style="list-style-type: none"> <li>· 감사 손편지 &amp;기념품</li> <li>· 홈페이지 홍보</li> </ul>	<ul style="list-style-type: none"> <li>· 감사전화</li> <li>· 숲센터 초대 및 특별강좌</li> </ul>	<ul style="list-style-type: none"> <li>· vip 숲기행</li> </ul>	<ul style="list-style-type: none"> <li>· 감사전화 및 sms 발송</li> </ul>

- 생명의숲의 소속감을 느낄 수 있는 회원 기념품 제작
  
- 다양한 시민들의 숲운동 참여기회 제공
  - 시민/회원들이 쉽게 접근하고 소통할 수 있는 온라인 참여 공간 확대
  - 회원활동모임을 통한 회원공동체 활성화
  - 숲으로의 접근이 용이한 자원활동 프로그램 개발과 시민/회원들의 참여 유도

□ 첨부. 2014년 생명의숲 회원 / 회비 현황분석(1월1일부터 12월31일까지)

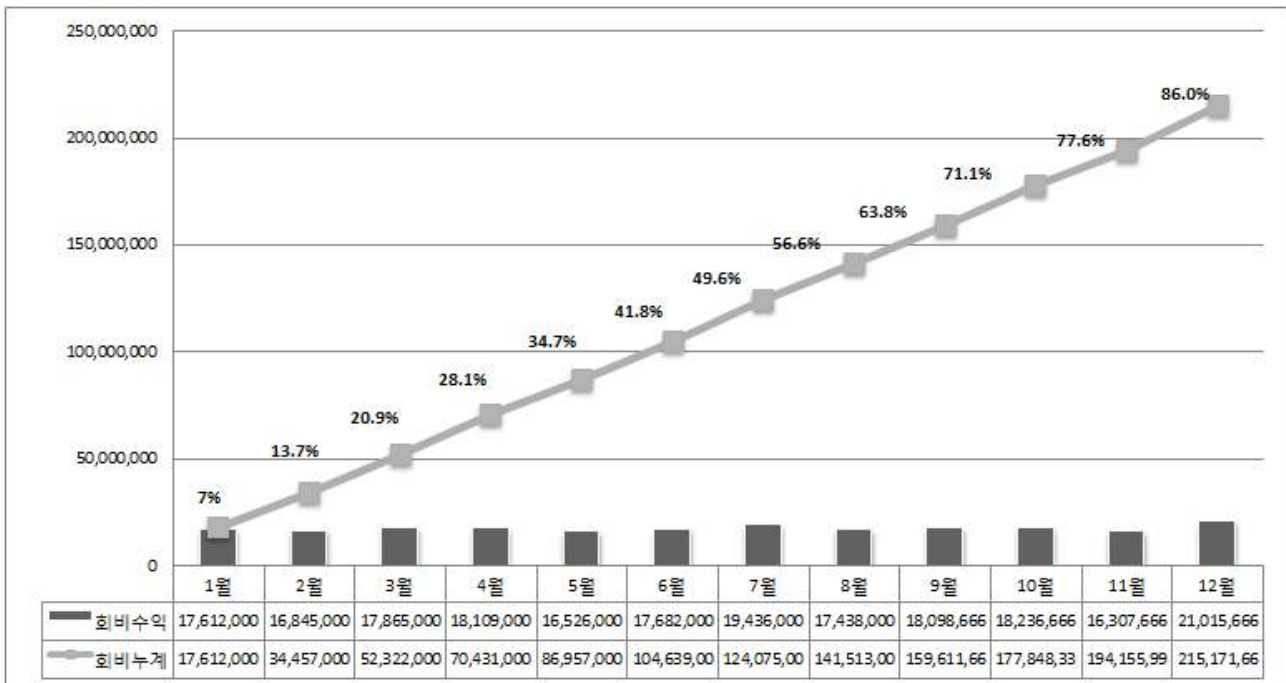
1. 전체 회원 및 회비 현황

1) 전체회원 추이



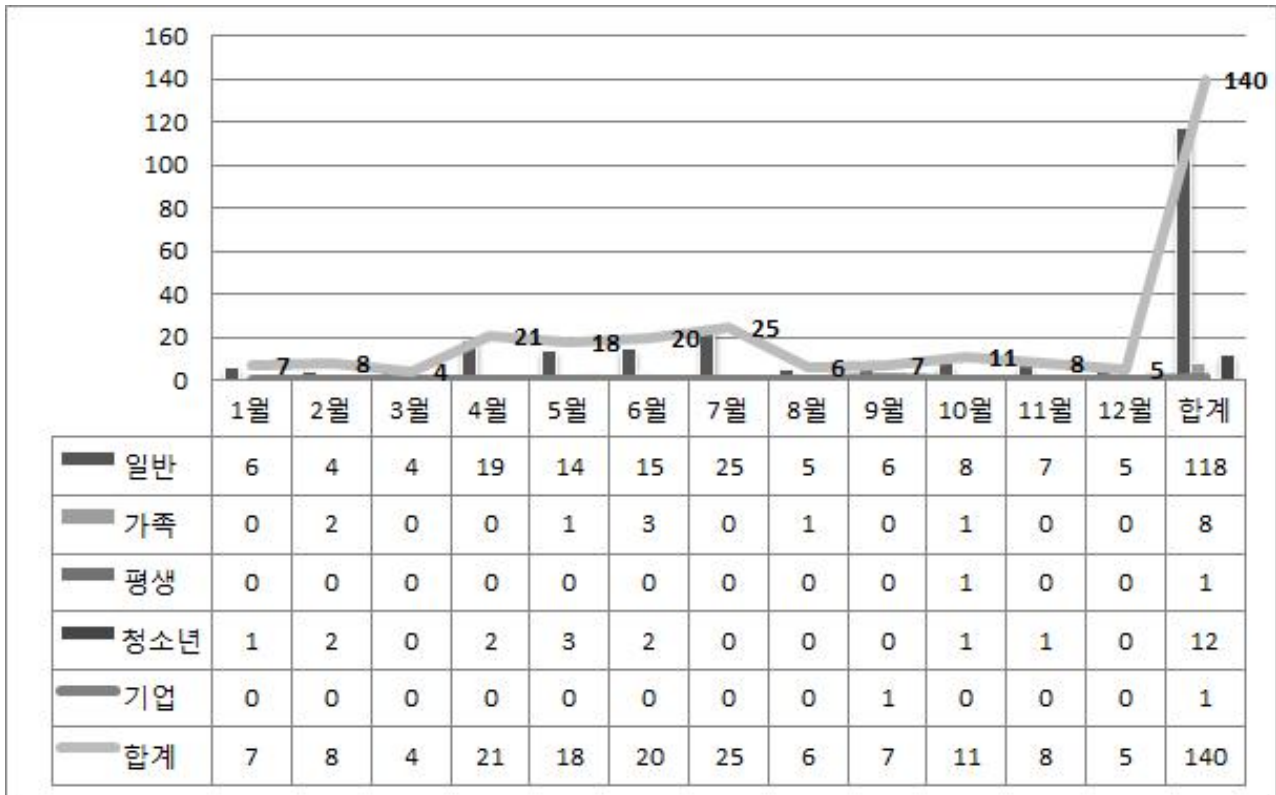
▶ 생명의숲에 대한 관심도가 높아지는 3월경 회원가입이 저조한 부분(원인 분석 어려움)을 제외하고는 전체적인 회원 수는 증가추세임. 11월 전화모금을 통해 미납/보류 회원을 일부 정리하며 전체회원 수 감소함

2) 회비수익 달성률



- ▶ 11월 전화모금 이후 회비증액으로 인해 회비수익이 증가했고 최종 목표금액 대비 86%를 달성하였음

2. 신규회원 현황 : 총 140명



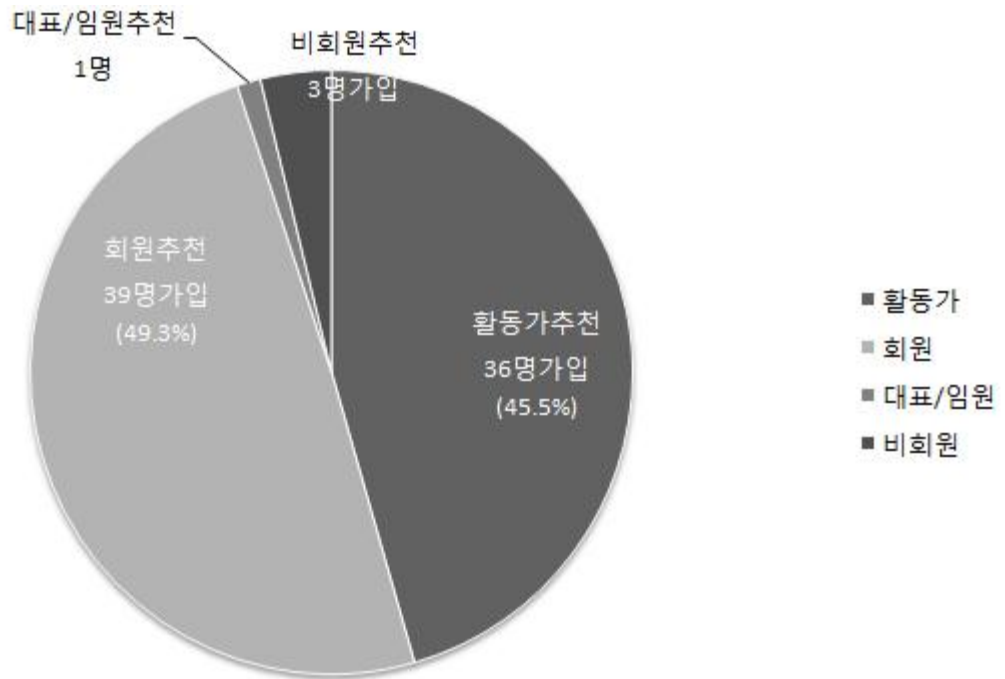
1) 가입동기 및 경로

가입동기								
생명의숲 후원	숲관심	숲해설가	숲/환경 운동	프로그램	기타	자원활동	숲정보취득	무응답
44	23	24	14	7	8	2	1	17
가입경로								
지인추천	활동가 추천	본인희망	프로그램 및 행사	교육 및 강연	인터넷/홈페이지	언론매체	홍보이메일/자료	무응답
40	27	14	11	13	7	7	4	17

- ▶ 가입동기는 생명의숲 후원 사유가 가장 높았고, 가입경로는 지인추천을 통해 생명의숲 후원을 결심한 사례가 많음. 또한 올해 다양한 시민참여프로그램(숲문화강좌, 숲기행, 궁궐숲 탐방, 숲해설가양성과정 등)이 진행되면서 가입하게 된 회원들이 곧바로 지인들을 추천한 경우도 있었음

2) 추천인

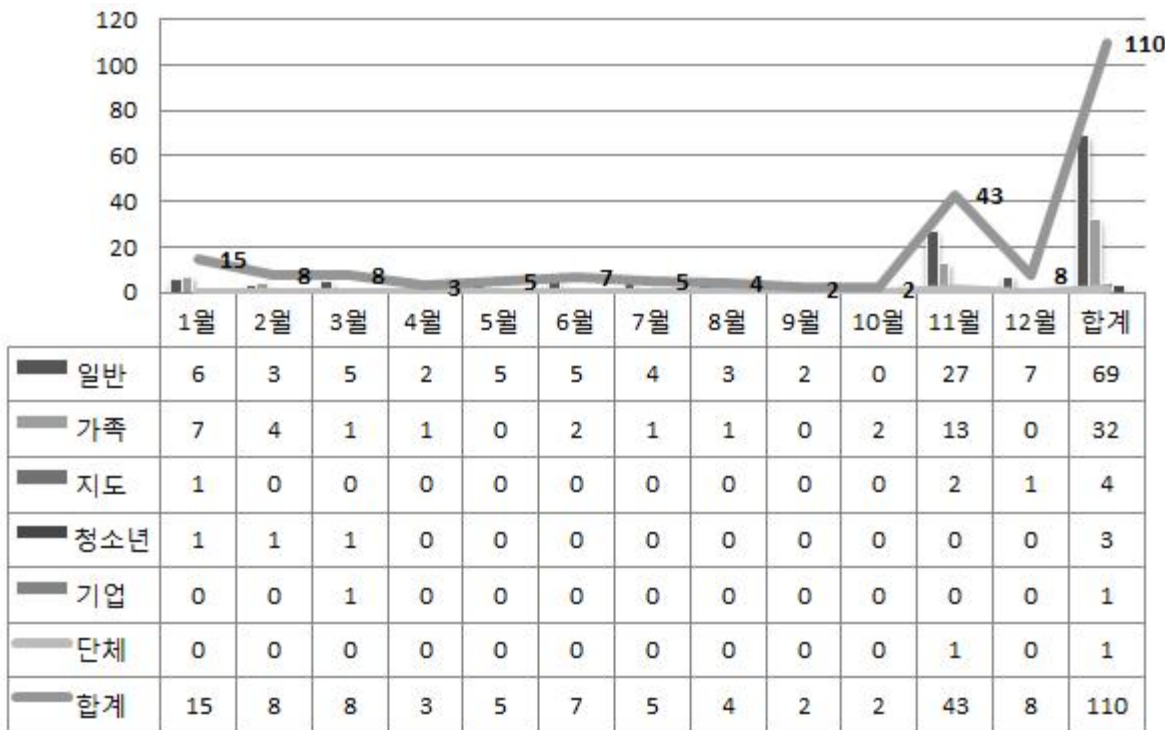
구분	활동가추천	회원추천	비회원추천	대표/임원추천
1월	-	유종아(1) 나정미(1) 박옥규(1) 진은순(1)	-	-
2월	김재형(2)	-	-	-
3월	이호연(2)	-	-	-
4월	김태영(3) 손정아(1) 이호연(1)	한희선(10) 천향미&박정희(1) 이희성(1)	-	-
5월	-	한희선(4) 정성미(1)	-	-
6월	김재형(3) 김태영(1)	김유리(1) 이윤승(2) 한희선(2) 김예린(1) 홍정순(1) 방에스터(1)	조정자(1) 홍표혁(1)	-
7월	김재형(2) 최승희(3) 박지연(3) 이경민(3)	박정희(2) 임복희(1) 김혁(1) 김복숙(1) 한희선(1)	임비호(1)	전영우(1)
8월	손정아(1)			
9월	이수현(1)			
10월	이수현(1) 원미현(1)	김찬숙(1) 한희선(1) 황종각(1)		
11월	손정아(1) 정용숙(1) 이경민(1) 최승희(1)	한희선(2)		
12월	김태영(1), 손정아(1), 최승희(1), 신혜영(1)			



▶ <더불어숲, 쑥쑥! 캠페인>을 통해 회원(활동가)에 의한 회원확대 활동을 독려하였고, 실제로 아래 차트와 같이 회원추천이 신규회원확보에 가장 큰 비율을 차지하고 있음. 대표/임원들도 회원확대 참여율은 저조한 편임

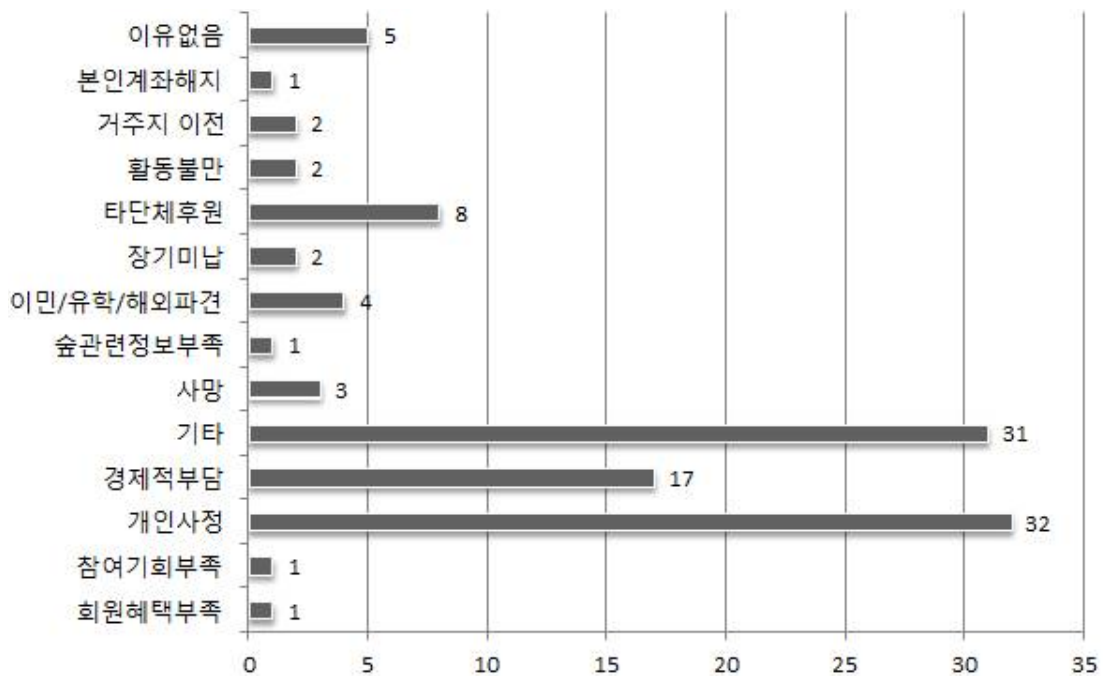


### 3. 탈퇴회원 현황 : 총 110명



▶ 매년 초마다 탈퇴비율이 높은 편임. 그 외에는 평균 수준으로 탈퇴비율을 유지하고 있으며, 하반기에는 미납회원 정리 작업으로 탈퇴비율이 높아졌음

#### 1) 탈퇴사유

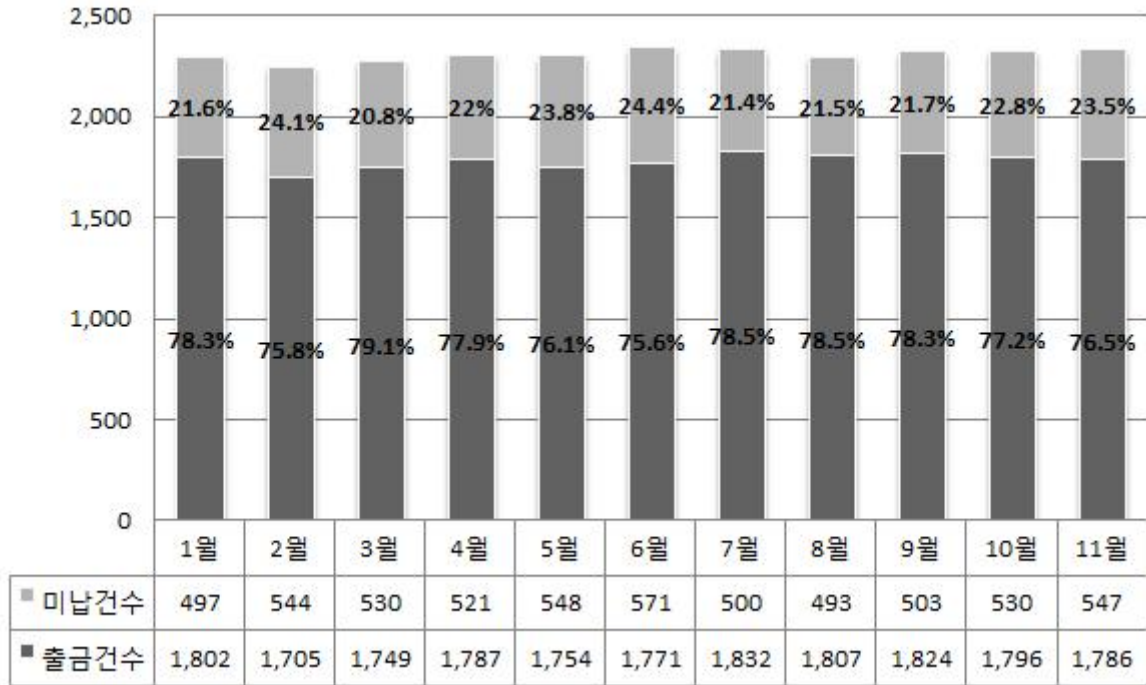


#### 2) 회원유지기간

유지기간	1년 미만	2년 ~ 4년	5년 ~ 7년	8년 ~ 10년	11년 ~ 13년	14년~17년
회원 수	17	11	32	37	12	4

#### 4. 회비 납부 현황

##### 1) CMS 납부 현황

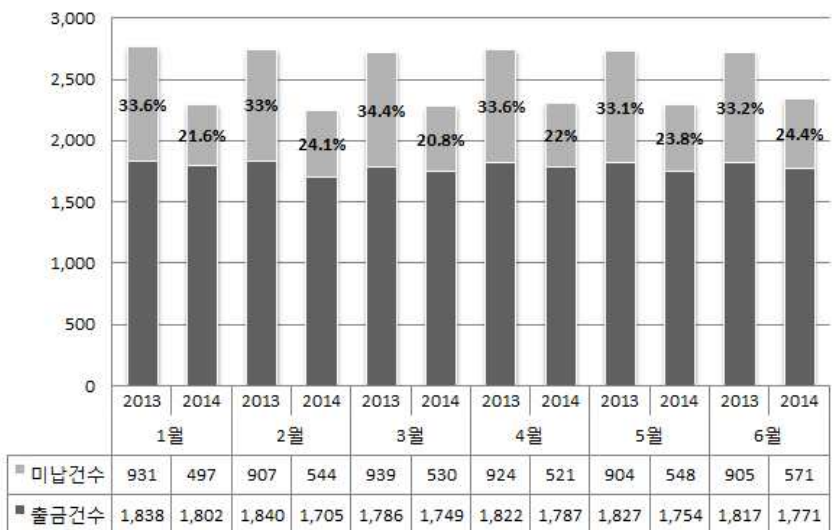


구분	1월	2월	3월	4월	5월	6월
회비납부액	15,190,000원	14,629,000원	14,101,000원	14,732,000원	14,320,000원	14,823,000원
회비미납액	3,295,000원	3,593,000원	3,537,000원	3,487,000원	3,848,000원	3,936,000원
미납수수료	9,940원	10,880원	10,600원	10,420원	10,960원	11,420원

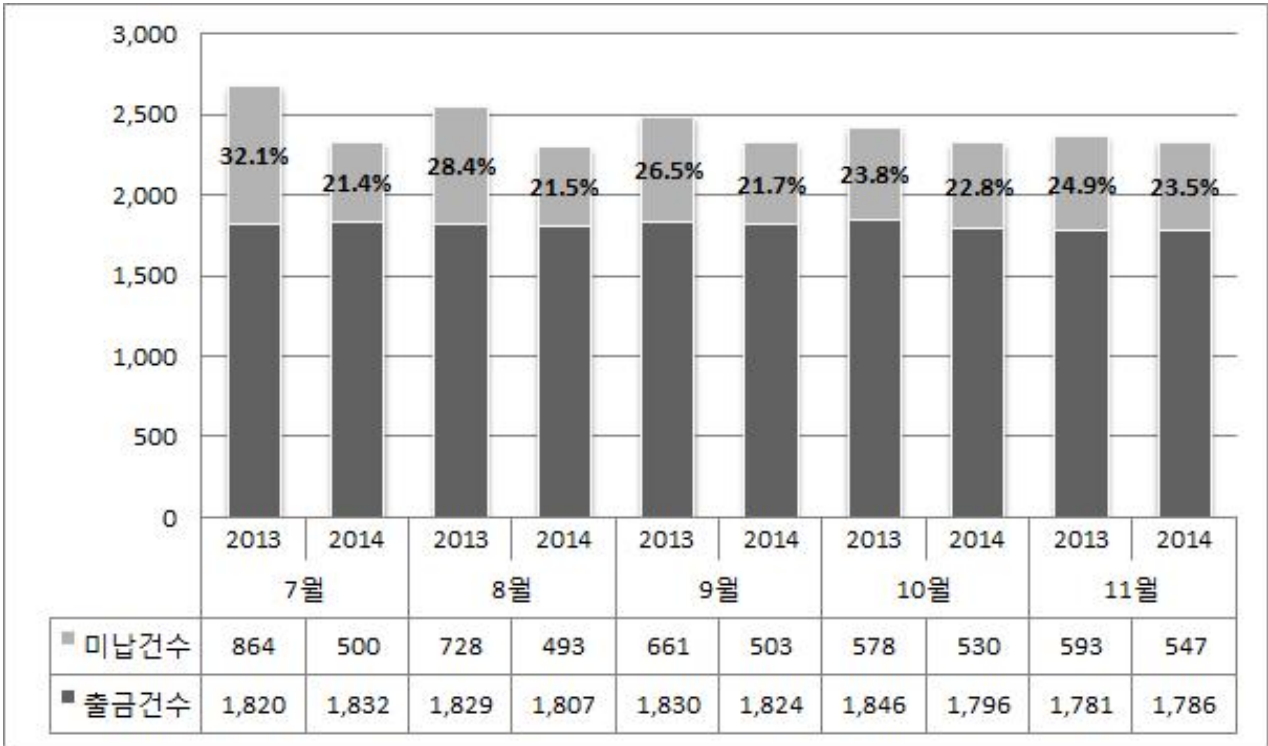
구분	7월	8월	9월	10월	11월	12월
회비납부액	15,252,000원	14,828,000원	15,426,666원	14,995,666원	14,880,666원	
회비미납액	4,135,000원	3,402,000원	3,431,000원	3,841,000원	3,835,000원	
미납수수료	10,000원	9,860원	10,060원	10,600원	10,940원	

▶ 2013년도에 미납회원을 정리하면서 예년에 비해 미납회비에 대한 비율이 낮아졌음

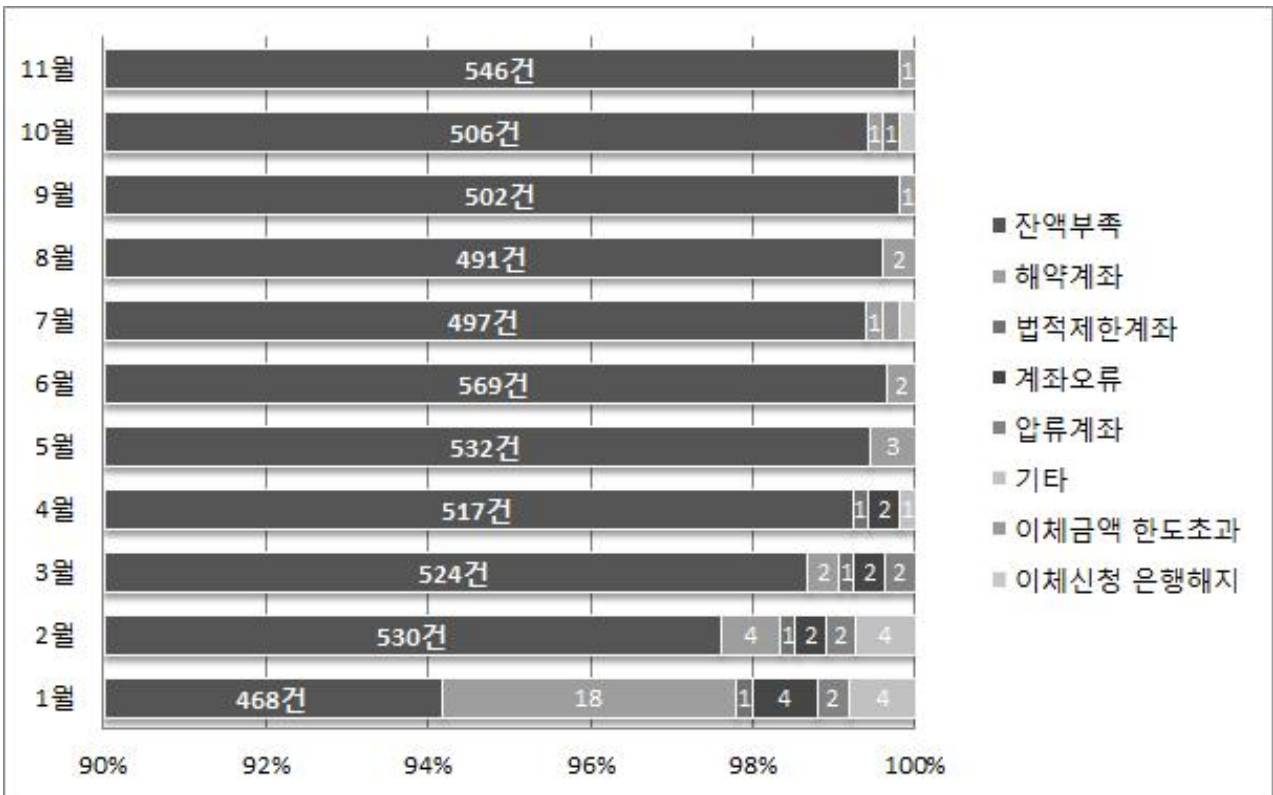
##### ※ 2013년 상반기 출금/미납 건 비교 그래프



※ 2013년 하반기 출금/미납 건 비교 그래프

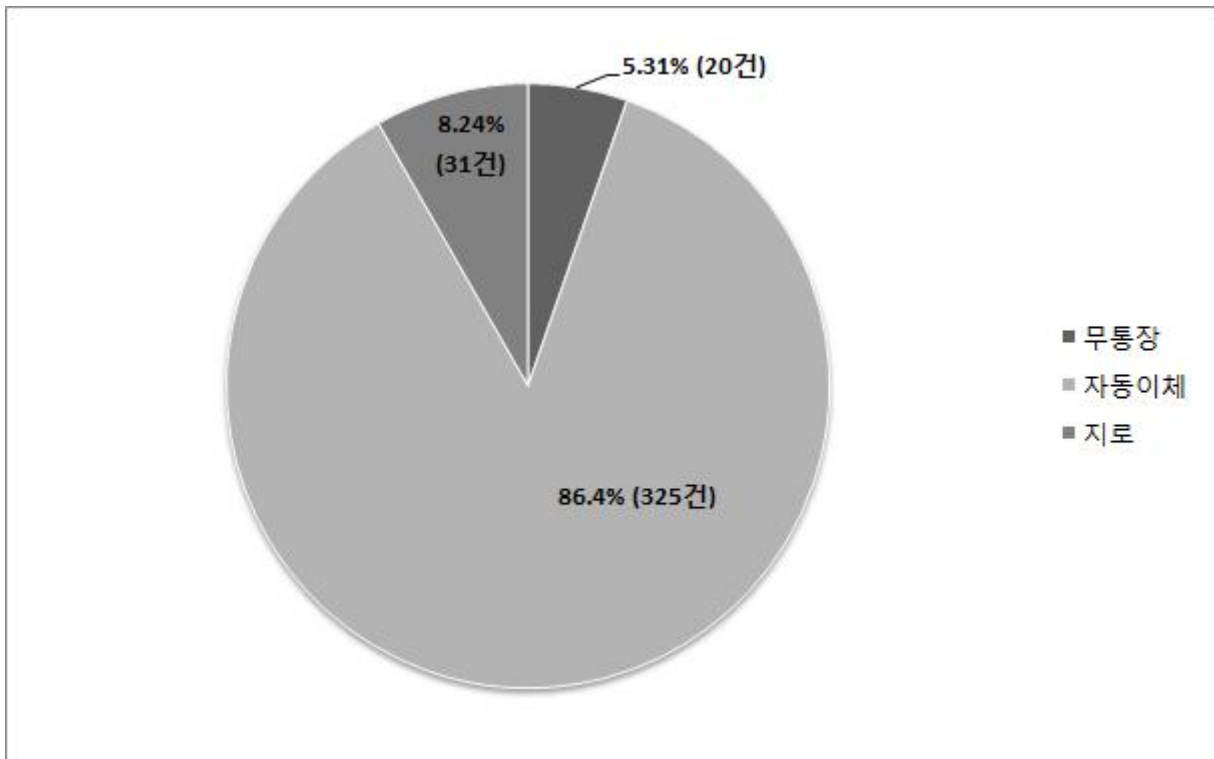
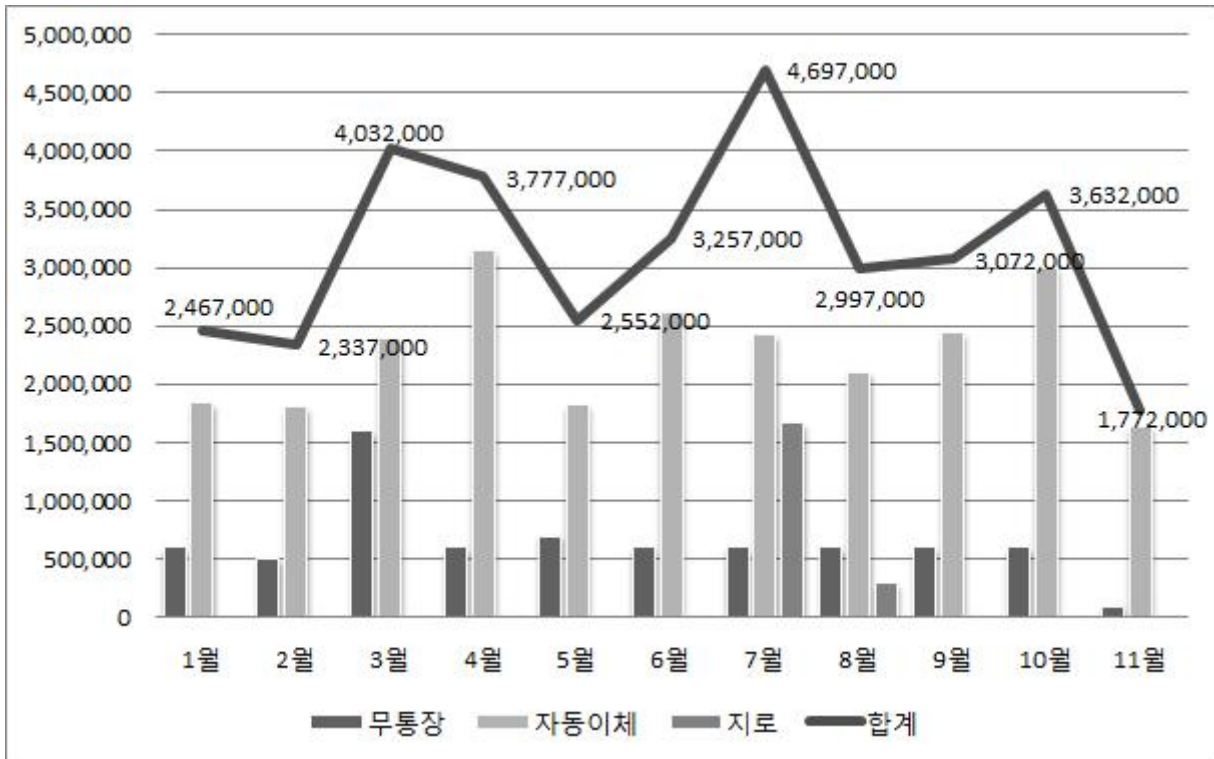


2) CMS 승인실패 원인



▶ CMS 출금이 진행되는 10일과 25일 이후, 승인실패 회원들에게 바로 연락을 취하여 잔액 부족 외 오류원인을 해결하였음

### 3) 무통장/자동이체/지로 납부 현황



- ▶ 2011년 회원관리프로그램이 변경되면서 홈페이지에 CMS를 제외한 다른 납부방법은 별도로 선택하지 않게 하여, 그 이전까지 무통장, 자동이체, 지로로 납부를 선택한 회원들만 유지되고 있는 수준임. 주로 기업에서는 무통장 입금 방법을 유지하며, 지로납부율은 지로용지 발송 당월을 제외하고 전반적으로 낮은 상황임

5. 서울시NPO지원센터 조직진단컨설팅 전화모금 실행결과(회원DB별)

구분	통화연결 완료				통화연결 미완료			합계
	증액 /재후원	유지	보류	탈퇴	부재중	결번	착신정지	
증액요청	219	449	0	7	547	50	14	1,286
미납요청	34	35	24	15	122	34	5	269
보류요청	14	53	0	19	87	31	5	209
<b>합계</b>	<b>267</b>	<b>537</b>	<b>24</b>	<b>41</b>	<b>756</b>	<b>115</b>	<b>24</b>	<b>1,764</b>

- 증액 : 실통화(675건) 대비 32.4%(219건) 달성 / 월 1,558,000원 × 12개월 = 18,696,000원
- 미납 : 실통화(108건) 대비 31.4%(34건) 달성 / 월 217,833원 × 12개월 = 2,613,996원
- 보류 : 실통화(86건) 대비 16.2%(14건) 달성 / 월 88,832원 × 12개월 = 1,065,984원

**전화모금을 통해 확보한 총 정기후원금 : 월 1,864,665원 × 12개월 = 22,375,980원**

### Ⅲ-3. 조직/회계/총무 활동

#### 1. 활동목표

- 임원역할 독려 및 활발한 참여방안 모색
- 개선된 전국 생명의숲 회계 시스템의 체계적 안정화
- 전국 네트워크의 원활한 업무협력을 위한 구조 마련
  - 상근 활동가 역량강화 교육의 안정적 실행
  - 생명의숲 조직발전 소위원회 운영과 생명의숲 정책연구소 설립지원

#### 2. 활동계획 대비 결과

구분	계획	진행 성과
조직활동	정기총회 2월 진행/ 이사회 분기별 진행/ 운영위원회 월 1회 진행/ 조직발전소위원회 운영 정책연구소 설립 및 운영 후원의밤 진행	- 정기총회 3월 진행, 43명 참가 - 이사회 3회 진행 / 운영위원회 6회 진행. - 조직발전(안) 마련을 위한 조직발전소위원회 5회 운영 - VIP숲기행 진행(시민사회 주요인사 및 고문 17인 참가) - 숲연구소 준비모임 3회 진행 - 후원의밤(12/9, 144명 참가)진행
전국네트 워크 운영 및 관리	전국대표자협의회 1회/ 전국사무국장단 회의 격월진행/ 전국 상근활동가 수련회 2회	- 전국대표자협의회 1회 진행 - 전국사무국장단 회의 6회 진행 - 상근활동가 수련회 2회 진행 - 전국생명의숲 활동 현황관리 및 DB기록
회계 및 재정운영	전국 회계 시스템 개선	- 전국 단위로 복식부기 체제 적용하여 재무제표 작성 - 전국 단일 회계시스템 구축방식 정립진행 - 전국 회계담당워크숍 1회 진행
	회계 관련 전문성 강화 및 ERP 프로그램 사용 내실화	- 기업회계기준에 맞는 회계 및 복식부기 안정적 실행 - 사업 계정과목 코드 재분류 작업을 통한 업무 효율화 - 수익/목적사업(비수익) 구분경리 및 통장별 관리 - 재무회계 전문강좌 및 ERP 교육을 통한 전산회계운용 체계화
	원활한 재정운영 관리	- 월 2회 정기적인 자금흐름 파악 및 주3회 입출금 관리
	재정자립을 통한 안정화	- NPO지원센터의 조직진단컨설팅 '재정자립부문'에 선정으 로 전체 교육, 워크숍, 세부 멘토링 진행
총무	공문서 수.발신 및 비품 관리 체계화	- 사무처 비품 및 장비 목록화 및 매뉴얼작성 작업완료 - 비품 및 이면지등 소모품 활용도 증대
	조직변화 대응 및 사무처 내 의사소통 원활	- 팀장단위 및 일반 활동가 모임, 친목모임 등 내부 소통 단 위 모임 운영
상근활동 가 교육	신입활동가 교육	- 전국 신입활동가 8명 교육완료(1/8~10)
	직급별, 연차별 교육 체계화 확립 및 실행	- 매뉴얼을 토대로 개인별 역량강화 목표 수립 및 교육 진행 - 직급별, 연차별 세부 교육 및 초정 전문강좌 추진못함

### 3. 성과 및 미비점

#### 1) 주요성과

- 조직 활동
  - 복식부기 도입에 따른 결산 작업 및 재무제표 작성에 많은 시간이 소요되면서 회계감사 일정이 지연되어 정기총회가 3월에 진행됨. 예년과 동일한 규모로 소박하게 진행되었으며 회원 및 실무자의 부담을 덜기 위해 외부업체에서 식사준비. 대체로 긍정적인 평가를 받음.
  - 2014 정기총회에서 대내외적 요구와 변화에 대응하기 위한 조직발전방안 마련을 합의. 이에 조직발전소위원회를 구성하여 새로운 인재 발굴, 재정안정화 방안, 이해관계자 협력 방안 등 생명의숲 운동의 지속가능성 제고 및 새로운 틀을 제시하기 위한 논의를 진행함.
  - 생명의숲 연구소 준비모임을 통해 신규 전문가 볼런티어 참여로 연구소 아젠다 설정 및 실행조직원 구성 등 연구소 조직체계 구성 및 운영방식에 대하여 준비를 함.
  
- 전국네트워크 운영 및 관리
  - 전국 활동가 수련회 2회 진행, 하계수련회는 강의 중심의 기존 진행 방식과 달리 지역의 숲과 자연환경을 바탕으로 조별 미션수행 프로그램으로 진행하여 긍정적인 반응을 얻음.
  
- 회계 및 재정운영
  - 회계장부의 복식부기 작성 전환 작업 추진과 기업회계기준에 맞는 체계적인 재무관리, 수익과 비수익사업의 명확한 구분 및 구분경리를 진행하여 회계의 투명성을 증대함.
  - ERP 프로그램 활용도를 높이고, 전반적인 회계 사업과목 코드 재분류 작업을 진행하여 회계 실무의 효율적 관리를 도모 함.
  - NPO지원센터의 조직진단컨설팅 '재정자립부문'에 선정되어 '도움과나눔'의 조직진단 컨설팅을 통하여 생명의숲의 재정구조의 안정화를 위한 방안 모색 기회를 마련함.
  
- 총무
  - 사무처 비품 및 장비관리 체계화를 위한 비품대장 정비 및 세부 매뉴얼 작업 완료.
  - 활동가의 출결관리, 활동 스케줄 등의 체계적 복무 관리를 통해 사무처 근무 환경 개선
  - 조직의 발전적 방향 고민 및 조직변화에 대응하기 위하여 내부적으로 팀장/평간사 단위모임이 개설되었으며 팀장모임은 자체적 오픈스터디를 진행함으로써 다방면에서 함께 소통하는 자리를 마련하는 등 내/외부적으로 원동력을 일으킬 수 있었음.
  
- 상근활동가 교육
  - 상근자재교육 매뉴얼을 바탕으로 개인별 역량강화 계획을 수립하고 체계적인 실행을 통하여 실질적인 역량강화 교육을 진행함.

#### 2) 미비점 및 개선사항

- 조직 활동

- 총회가 늦어지면서 사업진행이 전반적으로 지연됨. 연초 결산작업 및 재무제표 작성의 체계적인 정착으로 회계감사 일정을 앞당겨 2월 중순에 정기총회를 진행할 수 있도록 해야 함.
- 운영위원의 개인사정 등의 이유로 회의가 주기적으로 진행되지 못하였으며 임원진의 참여가 편중됨. 정기적인 회의진행 및 다양한 의견수렴을 위하여 임원진의 적극적인 참여 방안 모색 필요. (전문강좌와 연계하여 워크숍, 강연회 진행고려)
- VIP숲기행을 통하여 시민사회 주요인사 및 생명의숲 고문과 함께하는 자리를 마련하였으나 실질적인 숲운동에 대한 논의가 중점적으로 이루어지지 못함. 사전에 충분한 고민을 통한 기획으로 실질적인 자문과 함께 행사 후에 피드백 구조를 마련 필요.

- 전국네트워크 운영 및 관리

- 사무국장단 회의 외에 전국 단위에서 주요 이슈 및 정책 대응을 위한 논의구조를 마련하여 등 정책적 결함도는 높으나 일부지역의 불안정한 조직운영이 여전한 과제로 남음. 지역 조직 리스크 관리를 위하여 인사위원회에서의 보완책 및 조직운영매뉴얼 마련이 필요함.

- 회계 및 재정운영

- 전국 생명의숲 복식부기 도입 및 회계시스템 개선작업의 일환으로 지역별 회계관리 체계 및 운영 방식 현황 진단필요. 지속적으로 전국단위의 비영리법인의 재무회계에 대한 이해 및 실무자 회계업무 능력 향상을 위한 교육 필요.
- 지역 활동가의 잦은 업무교체 및 회계 관리 미흡 등으로 향후 문제발생이 예상. 대응모색 필요

- 총무

- 담당비품 마스터의 주기적으로 비품 점검 및 분실여부 확인이 필요함.

- 상근활동가 교육

- 개인별 역량 강화 교육프로그램에 의존하여 상근활동가 교육이 추진되면서, 직급별, 연차별 교육이 추진되지 못함. 직무별 · 직급별 · 연차별 교육 기획(안) 보완이 요구됨. 활동가의 중장기 로드맵 설정과 조직에 적합한 인재상을 위한 교육 프로그램 등 큰 틀에서의 고민과 기획이 요구.
- 전문강좌가 진행되지 못함. 정기적으로 일정을 계획하여 교육을 정례화 하는 것이 필요. 활동가의 전문 교육을 통해 활동가로서의 소양 및 운동방향에 대한 고민의 자리 마련 필요.
- 수료한 교육에 대한 실적보고서 작성이 미흡함. 결과 보고서 등을 통한 평가가 필요함.

#### 4. 2015년 활동방향

- 생명의숲의 재정 안정화를 위한 다양한 기금모금 방안 요구
- 신규 임원진의 참여 활성화 및 조직개편과 정비에 따른 안정적인 조직 체계 마련
- 전국네트워크의 리스크관리 모색 및 역할 설정을 통한 참여 독려
- 복식부기 체제 전환에 대해 회계 시스템의 체계적 안정화
- 활동가 역량강화 매뉴얼의 보완을 통하여 직무별, 직급별, 연차별 교육의 체계적인 추진
- 생명의숲 연구소 설립지원 및 운영