

보고서 개요 및 보고범위

한국장애인재단의 첫번째 지속가능성보고서는 GRI G4 가이드라인을 기준으로 경제·사회·환경 분야에 대한 지속가능경영 전략과 재단 활동의 성과를 정확하고 이해하기 쉽게 작성하고자 하였습니다. 제3자 검증을 통해 신뢰성을 인정 받아 믿을 수 있는 자료를 만들고자 노력 하였습니다.

- 보고서 작성 기준

GRI(Global Reporting Initiative) G4가이드라인
NPO지속가능성보고서가이드라인 방식 기준

- 보고 기간

본 보고서는 2014년 1월부터 2014년 12월까지의 활동과 성과를 담고 있습니다. 사업의 성과를 비교하기 위하여 일부 활동의 경우 2012년에서 2015년까지의 정보를 수록 하였으며 중요한 정성적 내용의 경우 2015년 8월까지의 내용을 포함하고 있습니다.

- 범위 및 경계

한국장애인재단 전체사업 및 조직운영실적

- 보고서 검증

독립된 외부 검증인인 삼일회계법인으로부터 검증받았으며 검증결과는 첨부된 검증보고서 참조

- 추가 정보 참조

한국장애인재단 홈페이지(www.herbnanum.org)

- 보고 담당

한국장애인재단 경영지원팀
herbnanum@herbnanum.org
Tel. 02-6399-6236

Contents

Korea
Foundation for
Persons with
Disabilities

한국장애인재단

재단 개요	08
이사장 인사말	10
추천의 글	12
재단이 걸어온 길	14

지속가능성

이해관계자 커뮤니케이션	20
중요성 분석	24
스페셜 이슈	25
윤리경영	30
투명경영	32
리스크 관리	33
환경경영	34
인권준수	35
직원행복경영	36

사업 활동

프로그램지원사업	40
공동기획사업	41
법률지원사업	42
긴급지원사업	42
단체 활동가 교육사업	43
연수교류사업	43
논문번역사업	44
잡지출간사업	45
장애인식개선사업	45
함께 성장하는 재단	46

2014년 사업현황

Harmony 조화롭게 공존하는 사회 조성	
라벤더 인식개선사업	52
자스민 인권증진·법률지원사업	54
아이리스 연수교류사업	56
Empowerment 장애인 삶의 행복한 변화	
로즈마리 평생교육사업	58
에델바이스 리더십증진사업	60
로즈힙 문화여가사업	62
Raising donation 나눔 문화 확산	
세이지 기부연계사업	64
페퍼민트 논문연구사업	66
캐모마일 출간사업	68
Barrier free 장애인 자립기반 환경 조성	
바이올렛 환경개선사업	70
차빌 직업훈련사업	72
레몬타임 자립생활사업	74

스페셜 스토리

장애인식개선캠페인	78
특별한 기부	80
재단과 함께한 스타들	82
사회공헌으로 퍼져나가는 나눔의 향기	85

부 록

2014 재정보고	89
감사보고서	90
기부자 리스트	92
함께하는 사람들	94
검증보고서	96



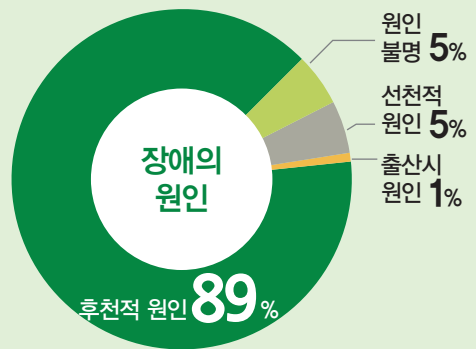
장애, 그리고 장애인

당신에게는 먼 이야기인가요?

대한민국 국민 **20명 중 1명**은 장애인입니다.

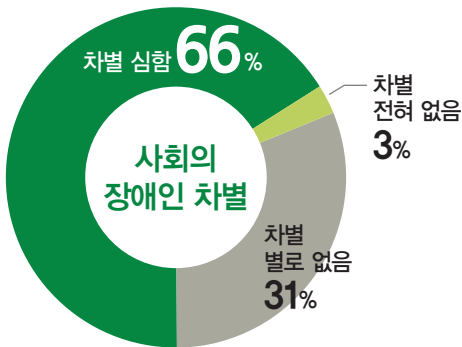
(등록장애인 기준)

대한민국 인구 5,000만명 중 등록장애인 수 **249만명**. 비등록 장애인까지 합할 경우 **400만명**.



장애원인(통계청)

편견없는 시선으로 바라보면 장애인이 아닌 한 사람이 보입니다.



사회조사(통계청)

장애인학생 **47.1%**, 또래로부터 차별경험

(내일신문, 2015.08)

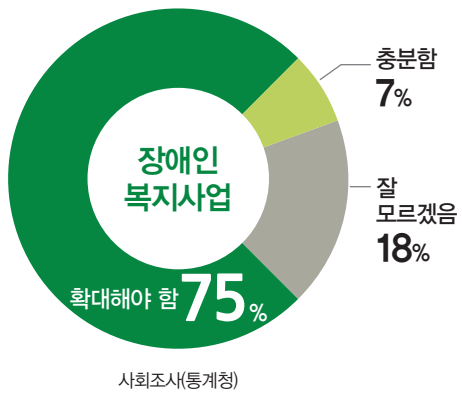


“나가라...” “자리없어”... 쫓겨나는 장애인 소비자권리

(문화일보, 2014.12)



“많은 복지 프로그램이 운영되고 있다고 하지만 아직 혜택을 받지 못하는 장애인들을 위하여 지속적인 지원이 필요해요”
- 장애인단체 복지사업 담당자



한국장애인재단은



지원금액 약 **12,300,000,000** 원

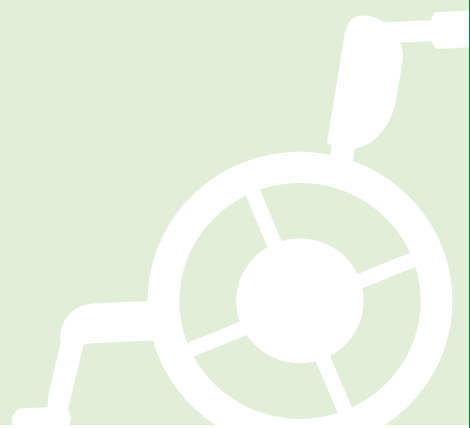


참가자 수 약 **350,000** 명



프로그램 수 약 **750** 개

설립 이후 2014년까지
장애인공익사업을 진행하였습니다.



장애인인권강사 양성수업을 통해 경제적 자립을 할 수 있게 되었고 A+강사가 되겠다는 꿈도 생겼어요.

중증장애인 자조모임을 통한 지역사회 장애인인권 지킴이 활동 프로젝트 참가자 이진영씨(지체장애)



차량의 덜컹거림도 없어지고 안전운전을 할 수 있어 얼마나 좋은지요. 새신발로 갈아 신은 차로 저 또한 열심히 달리겠습니다.

장애인 차량정비 프로젝트 드림카 3호 선정자 이민선씨(지체장애)



재단은 장애 관련 전문성을 갖춘 대표 모금·지원기관으로

특정 단체의 규모와 장애 유형에 치우치지 않고
공정하게 사업을 진행하고 있습니다.

재단은 설립부터 2015년까지
443개 단체와 함께 소통하며
성장해 가고 있습니다.

 **한국장애인재단** 한국시각장애인연합회충남지부서산지회 **한국뇌성마비복지회** 한국장우협회 서울DPI 충남농아인협회부여
군지부 강원도지부횡성군지회 경기도장애인정보화협회여주군지회 한국농아인협회서울특별시협회강서지부 장애우
권익문제연구소부산 한국시각장애인연합회경기도지부 한국시각장애인연합회강원도지부 한국농아인협회경기광명 서울농아인협회관악지부 군포시장애인부모회 경북농아인협
회포항지부 **제주지체장애인협회** 한빛장애인이동봉사대 충청남도지체장애인협회 경기도장애인정보화협회고양시지회 장애인실업자종합지원센터 장애인문화생활지
원센터 정태수열사추모사업회  대구광역시지체장애인협회북구지회 **한국시각장애인연합회** 한국지체장애인협회경기도협회용인시지회 장애우권익문제연구
소경남지소 강원도장애인재활  협회 한국시각장애인연합회제천시지회 한국장애인정보화협회충북협회  자립생활지원센터프렌드케어 한국시각장애인연합회경
남지부합천군지회 **여성장애인자조모임“다울”** 되살미사랑나눔봉사대 광주정신지체인애호협회북구  지부 부산광역시정신지체인애호협회 **한국근육장
애인협회** 장애인접근성연구센터 대전광역시지체장애인협회유성구지회 한국시각장애인연합회부산지부 한국시각장애인연합회대구광역시지부 한국시각장애인연합회전라
북도지부 경북시  각장애인연합회 한국시각장애인연합회여수지부 한국시각장애인연합회안동지회 한국장애인부모회양주군지부 한국산재노동자협회중앙회 경기도장애
인재활협회 한국  장애인재활협회인천지부 **강남대학교장애학우학생회** 부산광역시장애인재활협회 한국신장장애인협회대전협회 대전광역시장애인연합회
양천장애인자립생활센터 경남장애인부모회 한국사회  복귀시설협회 대구대학교장애인학생교육권확보를위한연대회의 우석대학교중앙동아리평행선 신라대장애우학생
회동그라미 대전광역시정신장애인애호인협회 한국신  장장애인협회경북협회 평안말일선교단 **한국신장장애인협회**  경북시각장애인연합회경주시
지회 경기말일선교단 한국농아인협회서울시협회노원지부 장애여성문화공동체 문화지체장애인이나살때 한국산재노동자협회 장애인참  교육부모회 서울농아인협회구
로구지부 경북지체장애인협회구미시지회 부산광역시지체장애인협회 제주도정신지체인애호협회 대구장애인연맹(대구DPI) 강릉뇌성마비장애인연합 **서울대학교장애인
권연대사업팀** 한국산재노동자협회경남지역  본부 경상북도지체장애인협회안동시지회 제주도지체장애인협회 대전광역시장애인협회 한국시각장애인연합회충청
남도지부 전남장애인우권익문제연구소 부산장애인  총연합회 대구대학교장애학생복지회 **한국장애인부모회** 우석대학교중앙동아리평행선을위한행동선언 자조모
임그린나래 장애인·비장애인청년자조모임등대지기 한국뇌성마비장애인연합회인천지부자립생활센터프렌드케어 총  청남도장애인부모회당진지회 진주장애인자립생활센터
한국신장장애인협회경북지회 전북시각장애인연합회전주시지회 대전광역시장애인단체총연합회 한국교통장애인  협회경기도지부 스바나중증장애우협회 대한정신보건
가족협회 대구광역시장애인재활협회 서울특별시농아인협회용산구지부 관악장애인자립생활센터 한국뇌성마비독립생활공동체어우러기 경북농아인협회경주시지부 피노키오
장애인자립생활센터 GoodJob장애인자립생활센터 **한국장애인재활협회** 울산장애인자립생활센터 한국시각장애인연합회전남지부여수지회 한마음장애인자립생활센터
장애인  **학생지원네트워크** 우리이웃장애인자립생활센터 성북장애인자립생활센터 **한국농아인협회**  한국농아인협회서울특별시협회노원지
부 서초장  애인자립생활센터 한국신장장애인협회서울협회 한국산재노동자협회경상남도지역본부 전남농아인협회여수시  지부 충북정신지체인애호협회 대구광
역시지체장애인협회달성군지회 한국지체장애인협회중앙회경상북도협회구미시지회 한국정  신지체인애호협회 한국산재노동자협회대전지역본부 한국시각장애인연합회
전남지부 한국장애인문화화해재단대구지부 **한국장애인단체총연맹** 대구광역시  지체장애인협회 강원도지체장애인협회 대구장애인연맹 내일을여는멋진여
성 충청북도농아인협회 부름의전화장애인자립생활협회 제주장애인자립생활센터 충북교육문화연대‘다사리’ 부산장애인아간학교참  배움터 농민독립영상제작단 글을사
랑하는사람들의의미وم 플레랑스 서울대장애인권연대사업팀 열세개를로버 정신장애인당사자자조모임같이가는길 여성장애인자조모  임‘다울’ **장애인편의시설축
진시민연대** 장애인공약만들기공동행동 장애인차  별금지법제정추진연대 충청북도장애인재활협회 인천여성장애인연대 한국시각장애인연합회강원지부삼척지회
강북장애인자립생활센터 한국시각장애인연합회춘천시  지회 **한국척수장애인협회** 성동장애인자립생활센터 대전여성장애인연대 광주장애인총연합회 중증장
애인독립생활연대 부산신장장애인협회 강동장애인자립생활센터 경기도장애인정보화협회 목포시각장애인임부름센터 장애인지역공동체 열린문장애인자립생활센터 한국장애

인부모회전주지부 전국장애인차별철폐연대 노원중증장애인독립생활센터 한국산재장애인복지진흥회 한국시각장애인연합회 양구지회 한국시각장애인연합회
충남지부태안군지회 한국장애인문화전라남도협회목포시지부 충북지체장애인복지협회 부산광역시산업재해장애인협회 천마장애인자립생활센터 한국농아인
협회경북협회경산지부 노들장애인아간학교 한국농아인협회경북협회 회문경지부 **이화여대지체단위틀린그림찾기** 한국신장장애인협회부산협회 광주서구
장애인자립생활센터 퇴음복지센터 한국농아인협회서울특별시협회 노원구지부 한국장애인미술협회 경북농아인협회포항시지부 장애인과비장애인이함께하는판소리모
임'더늑패' 동그라미어머니회 도전 하는사람들의모임'도.사.모' 장애여성연극팀춤추는허리 글사랑 정신장애인자조모임'같이가는길' 장애인주거권확보를위한자조모임'
꿈이있는자유' 등대지기 플레라스 강서구자조 모임 **장애인인식개선교육센터-어울림** 남양주장애인자립생활센터 울산광역시시각장애인여
성회 장애인고등교육권연석회의 빛과소금 장애인자조모임 임"한마음" 충북교육문화연대다사리장애인아학 한국시각장애인연합회충청남도지부부여군지회 광주장애우권
익문제연구소 한국시각장애인연합회강원도지부동해시지회 한국농아인협회전남협회 한국시각장애인연합회충남지부서산시회 충남지체장애인협회 한국
시각장애인연
합회강원도지부삼척지회 한빛회 한국장애인정보화협회 전남지체장애인협회영광군지회 상록뇌성마비복지회 **장애인문화예술단체** 전북장애
국장애인부모회전북지회 김해시장애인부모회 경남DPI 전라북도척수장애인 충남농아인협회 광주광역시지체장애인복지회 **지체회복구지부** 한국여성장애인연합전남지부
전남여성장애
인연대 한국시각장애인협회전남지부순천지회 전남농아인협회 한국장애인부모회용인시지부 대구 **사람장애인자립생활센터** 순천장애인자립생활
센터 **한국 교통장애인협회** 새빛장애인자립생활센터 여성장애인자조모임민들레 전국장애인교육권연대 장애인정보문화누리 참세상강북장애인자립생활센터
강릉시장애인탁구동호회 도전하는사람들의모임 장애인과 비장애인이 함께하는 판소리 모임 "더늑패" 척수장애인자조모임꿈솔회 **한국농아대학생연합회** 대
구대학교청각장애대학생연합회손누리 작은자아간학교 실로암사람들 경북지체장애인협 회 정신장애인자조모임 장애인차량면세유도입을위한공동투쟁단 한소울장애인
자립생활센터 한국농아인협회경상남도협회 한국농아인협회경북협회영천지부 한국신장장애인부산협회 한국여성장애인연합회경남지부경남여성장애인연대 경기도농아인협회안
산시지부 한국장애인부모회평택시지부 한국장애인부모회광주시지회 **새날장애인아학** 부산장애인인권포럼 한국농아인협회충청북도협회 장애우권익문제연구소대전지
소 부산광역시지체장애인복지협회 한 국뇌병변장애인인권협회인천지부 경북지체장애인복지협회경주시지부 광 주장애인인권포럼 한국산재노동자협회대전
광역시지역본부 한국농아인협회전북 협회김제시지부 충남꿈두리봉사회 한국농아인협회서울시협회영등포구지 부 원주장애인자립 생활센터 청원장
애인지립생활센터 **시각장애인여성회** 여수장애인자립생활센터 서대문햇살아래장애인자립생활센터 **한국작은키모임(LPK)** 중랑장애 인지립생활센터
나를찾아가는독서치료사모임 도전하는사진가들의모임'도.사.모' 한국정신장애인연합 방송창조 청주함어울장애인자립생활센터 전남장애인자립생활센터충연합회 대구대학교청
각장애학생모임'손누리' **한국장애인자립생활센터충연합회** 나사렛대학교농인학생회 나사렛대학교재활자립학부동아리'DORI' 희망나눔클럽 한국여성장애인연
합광주지부광주여성장애인연대 다온학교 장애인배우터너른마당 밀양장애인평생학교 **한국화상인협회** 한국시각장애인연합회서울시지부 한국장애인문화협회
부산광역시농아인협회복구지부 한국뇌성마비복지회대구경북지회 한국농아인협회서 울특별시협회은평구지회 느티나무경남장애인부모회 경기장애인인권포럼 **한국
지체장애인협회** 한국농아인협회전북협회고창군지부 함께가는서울장애인부모회 충청남도시각장애인연합회서천군지회 한국농아인협회서울특별시협회영등포지
부 서울장애인인권포럼 **티움복지재단** 오산중증장애 인지립생활센터 장애여성공감 더불어함께서초장애인자립생활센터 나를찾아가는독서치료사 서귀포시장
애인지립생활센터 한빛장애인자립생활센터 고온매한지에술공방 구로조은장애인자립생활센터 **장애인차별금지추진연대** 충청남도농아인협회 광주여성장애인연대
제주특별자치도지체장애인협회 전남장애인정보화협회 밀양장애인자립생활센터 소리장애인아학교 다사리장애인아학 한국농아청년회 대전지체장애인 협회서구지회
한국지체장애인복지협회 한국농아인협회경북협회청도지부 충청남도장애인단체연합회 **충주열린학교** 한국농아인협회경북협회영천시지부 한국시 각장애인연합
회영월군지회 한국농아인협회서울특별시영등포구지부 전남농아인협회나주시지부 광주장애인부모연대 한국농아인협회서울특별시협회은 한국시각장애인연합회전남지부순천지
회 **한국장애인연맹** 한국지체장애인협회부산 경북농아인협회구미시지부 전남농아인협회 진도군지부 장애인문화예술극회 **한국장애인인권포럼** 자
립생활센터프렌드케어 금정장애인자립생활센터 울산장애인여성회 희망울노래하는사람들 파주 시중중증장애인자립생활센터 시흥시장애인자립생활센터 외인부대 장
애인식개선교육센터-어울림 은평블룸장애인자립생활센터 다양한시선-한국장애인시진협회경기지회 드림장애인인권센터 장애와인권발바닥 행동 장애인권익문제연
구소인천지소 노들장애인자립생활센터 한국여성장애인연합회경남지부 **한국장애인자립생활센터협의회** 한국장애인정보화협회전 라남도협회 한국농아인
협회충북협회괴산군지부 해야학교 사람사 광양천장애인자립생활센터 한국저신장장애인협회 한국시각장애인연합회 충청남도시각장애인연합회태안군지회 **장애우
권익문제연구소** 대구시각장애인모 화원 광주광역시시각장애인연합회 경남농아인협회밀양시지부 광주지체장애인복지협회복구지부 장애우권익문제연구소광주
지소 한국시각장애인가족협회 울산장애인인권포럼 대전장애인인권포럼 경남장애인인권포럼 제주DPI 한국장애인부모회광주광역시지회 서울장애인연맹 전남농아인협회신안
군지부 순천장애인자립생활센터 인천서구장애인자립생활센터 해운대장애인자립생활센터 **한국화교장애인협회** 다솜발달장애인자립지원센터 광주장애인자립생활센
터 해피유자립생활센터 새날동대문장애인자립생활센터 인연맺기학교 김포장애인자립생활센터 한국장애포럼(KDF) 양천자조모임-서울 한국장애인사진협회 **한국장애인
단체총연합회** 도봉사랑길장애인자립생활센터 아름다운행동 장애여성네트워크 인권연대장애와여성마실 에이블아트 장 애인침베우터 한국장애인부모회서귀
포시지부 한국농아인여성회 제주장애인인권포럼 장애인자립생활센터협의회 한국시각장애인연합회서울지부 한국농아인협회서 울특별시협회중구지부 장애인인권센
터 한국여성장애인연합 농인독립영상제작단체프리미디어 부산장애인식개선교육센터 장애학포럼 한국뇌병변장애인인권협회 장애우권익문제연구소서울지소 한국자폐인사랑협
회 사상구장애인자립생활센터 **전국장애인부모연대** 한국정신장애인자립생활센터 민들레장애인자립생활센터 설리만의순웰렌켈러의꿈 강원지체장애인협회홍천군지
회 함께가는동작관악장애인부모회 전남농아인협회목포시지부 다온장애인평생교육센터(구다온학교) 한국여성장애인연합대전지부대전여성장애인연대 **한국정신장애
대(KAMI)** 대전장애인배우터한올아학 서울 특별시농아인협회구로구지부 한국농아인협회대구광역시협회 인천광역시시각장애인복지연합회 강원도지체장애인복지
협회 한국시각장애인연합회정선지회 장애인문 화공간 한국장애인표현예술연대 전북여성장애인연대 경북지체장애인협회경주시지회 몸짓과소리 한국농아인협회서울
특별시협회영등포구지부 서울특별시척수장애인협회 안산장애인자립생활센터 중증장애인지역성 활지원센터 함께하는대전장애인부모연대 가온장애인자립생활센터 서
울특별시장애인재활협회 전북작은자의장애인자립생활센터 한국발달장애인가족연구소 상상행동 장애인과여성마실 비전호프 **한국시각장애인여성연합회** 도
와지 사하두바퀴장애인자립생활센터 상록수 우리동작장애인자립생활센터 정드림자립생활센터 부산장애인자립생활센터

재단 개요

설립 취지

재단은 열악한 환경 속에서 장애인의 완전한 사회참여와 기회의 균등을 통해 장애인의 인권을 증진하고 장애를 이유로 행해지는 모든 형태의 차별을 해소하고자 노력하는 장애인단체의 지속 가능한 활동을 지원하기 위하여 기금의 안정적인 관리 및 운영, 새로운 자원을 개발하고, 나아가 차이와 다름이 존중되고 수용되는 공동체, 나눔과 공유의 정신이 살아 숨쉬는 지속발전 가능한 공동체를 만들어 나가는데 기여하고자 설립된 한국 최초의 장애인 전문 민간공익재단입니다.

법인명	한국장애인재단
대표자	이성규
설립일	2004. 02. 21
소재지	서울특별시 중구 통일로 86 비비엡 3차 2층
법인 구분	재단법인
설립 목적	장애인재단은 장애인 및 그 가족의 복지카드 사용에 따라 조성된 기금 등을 효율적이고 공정하게 운용·관리함으로써 장애인의 복지 증진과 사회 활동의 참여 확대를 삶의 질 향상 및 인권 증진에 기여함을 목적으로 합니다.
설립 법령	민법 제32조, 보건복지부 및 그 소속청 소관 비영리법인의 설립 및 감독에 관한 규칙 제4조
인력 현황	이사장 산하 사무총장 및 사무처 직원 9명
기부금 소득공제	한국장애인재단은 지정기부금단체로서 기부금 영수증이 발급되며, 세법에 따라 소득공제 혜택을 받을 수 있습니다.

미션, 비전, 주요 원칙, 핵심 목표

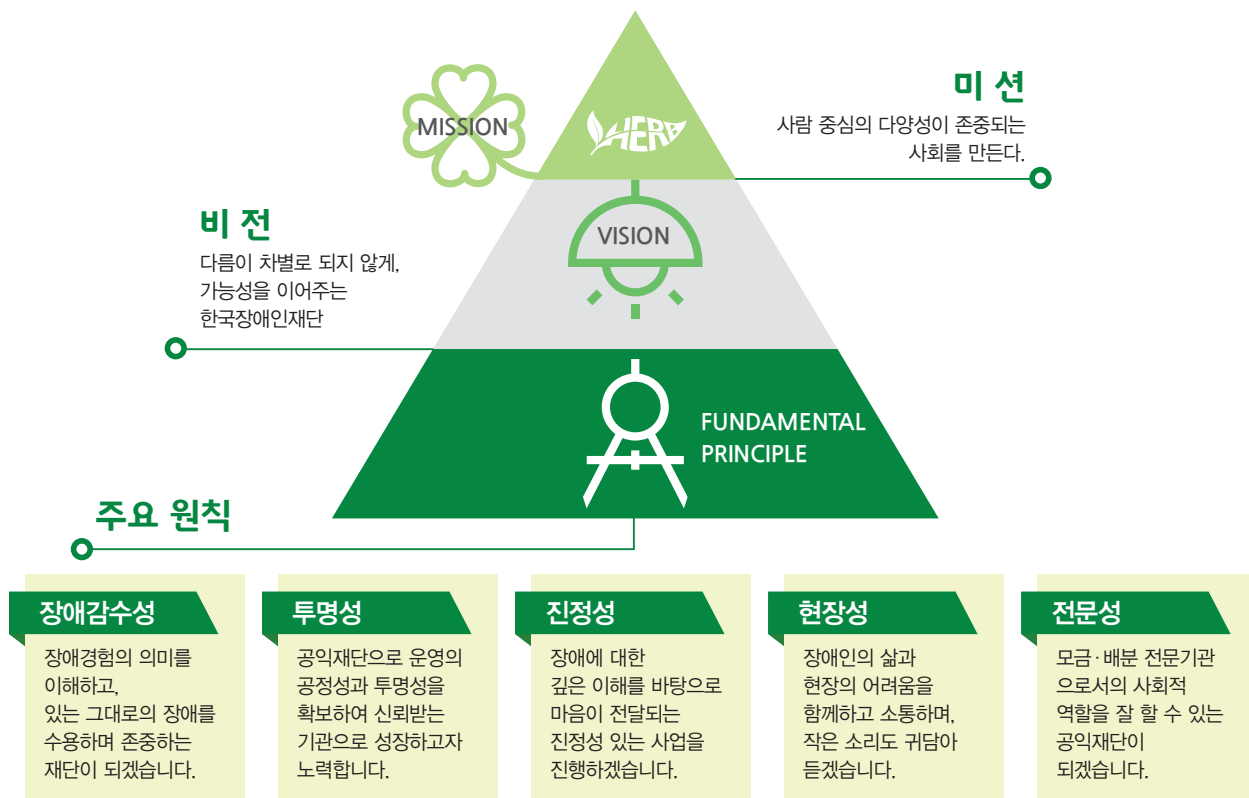
재단은 한국 최초의 장애인전문 민간공익재단으로 사람 중심의 가치가 보편적인 가치로 자리잡는 사회를 만들어 가는데 노력을 기울이고 있습니다.

● 미션, 비전, 주요 원칙

재단은 2004년 설립 후 지난 10년간의 내·외부 환경 변화를 적절히 반영한 중장기 비전 및 핵심 전략의 수정이 필요함에 따라 2014년 새로운 미션과 비전을 선포하였습니다.

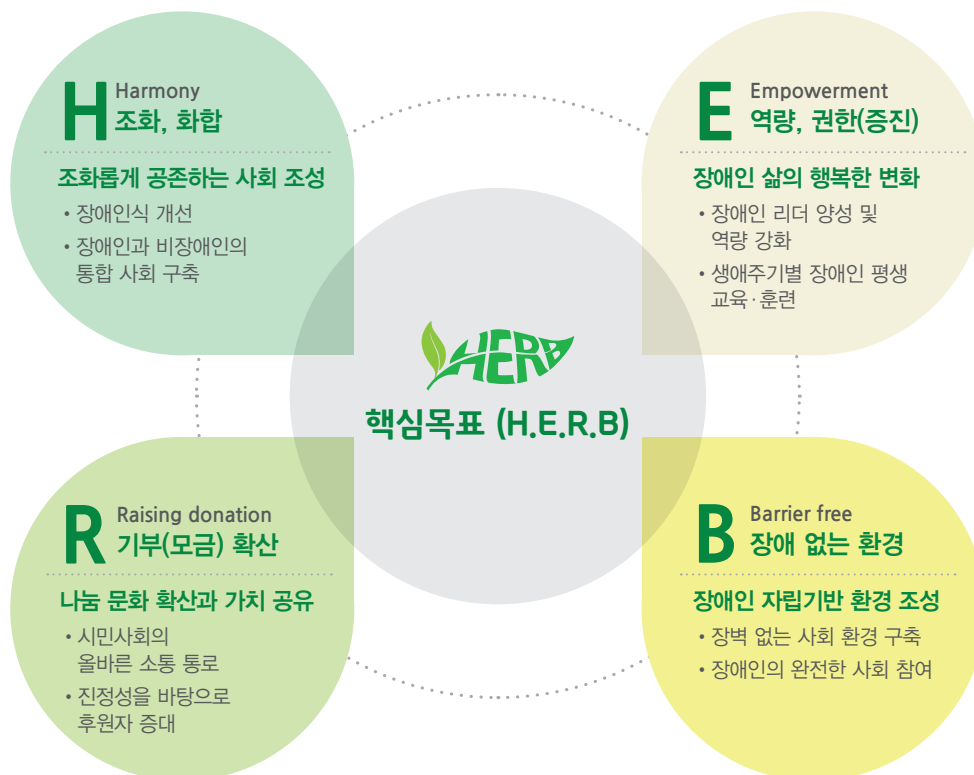
‘사람 중심의 다양성이 존중되는 사회를 만든다’는 미션과 ‘다름이 차별로 되지 않게, 가능성을 이어주는 한국장애인재단’을 새로운 비전으로 내걸고 재단이 더욱 발전할 수 있는 10년을 준비하고자 합니다.

미션과 비전을 달성하기 위하여 5가지 주요 원칙을 설정하여 재단 운영의 기준을 정하였습니다. ‘장애경험’의 의미를 이해하고 있는 그대로의 장애를 수용하는 ‘장애감수성’, 운영의 공정성을 강조하는 ‘투명성’, 장애에 대한 깊은 이해를 바탕으로 마음이 전달되는 사업을 진행하고자 하는 ‘진정성’, 장애인의 삶의 현장의 어려움을 함께하고 소통하며, 작은 소리도 귀담아 듣는 ‘현장성’, 모금·배분 기관으로서의 ‘전문성’ 5가지를 주요 원칙으로 삼아 가치가 실현되는 사회를 만들고자 노력하겠습니다.



● **핵심 목표**

재단의 지속가능한 발전과 장애인의 행복한 삶을 위하여 진행하는 사업을 4가지로 정의하고 각 전략 방향을 도출하여 사업의 효과를 극대화하고자 하였습니다.



이성규 이사장의 편지



‘뭉이 없는 사람에게 뭉을 주는 것이 복지고 나눔입니다

한국장애인재단에 꾸준한 관심과 나눔을 실천해주시는 모든 분들께 감사의 말씀을 드립니다. 재단이 장애인을 위한 사업을 진행하게 된 배경에는 대한민국의 모든 장애인, 다양한 분야의 관계자들과 기부자들의 소통과 협력이 있었기 때문입니다. 재단의 10주년을 맞아 발간하게 된 지속가능성보고서에 재단 관계자와 기부자 그리고 사회와의 협력과 소통을 위한 노력이 담겨있습니다. 또한 이번 보고서를 통해 지난 10년 재단의 설립부터 지금까지 재단의 성장과정을 돌아보고 앞으로의 지속 가능한 성장을 위해 어떠한 노력이 필요할지 다방면으로 고민해보고 체계적으로 대응해가고자 합니다.

장애인복지카드를 바탕으로 설립된 한국장애인재단은 재단을 이루는 벽돌 하나하나가 장애인의 손길이 담겨있는 만큼 투명한 재단, 맡은 일을 잘하는 재단, 기부금을 효과적으로 운영하여 늘 성과를 보여주는 재단이 되고자 노력하였습니다. 이러한 노력으로 제5회 삼일투명경영대상 종합대상을 수상하여 기부자들에게는 신뢰를 제공하고 재단으로서의 큰 격려와 앞으로 장애계를 대표하는 기관으로 성장할 수 있는 발판을 마련하였습니다.

2014년 이러한 발판을 딛고 장애인 당사자가 직접 참여하는 60여 개의 프로그램 지원사업, 기부자와 파트너십을 통한 지정기부사업, 장애인의 권리 옹호를 위한 법률지원사업, 장애인 근로자의 편의증진을 위한 사업장 환경개선사업, 장애 관련 학문연구와 정보 제공을 위한 논문지원사업 및 번역출간사업, 장애인과 비장애인의 사고의 간격을 좁히고 공감하는 장애인식개선사업 등을 진행하여 다방면에서 장애인의 행복과 더 나은 삶을 지원하기 위한 활동을 이어나갈 수 있었습니다.

지금까지의 재단이 다양한 장애인단체를 지원하고 장애인식개선을 위한 활동으로 성장을 하였다면 앞으로는 투명성과 재단의 지속가능성을 바탕으로 사회적 공명을 불러일으키는 사업을 추진해야 할 것입니다. 이번 지속가능성보고서 발간을 통해 짧고도 길었던 10년을 뒤돌아보고 앞으로의 10년을 준비하고 모든 이해관계자들이 참여하는 소통의 창구가 되고자 합니다. 오늘의 재단이 있기까지 관심과 애정을 쏟아주신 모든 분들께 깊은 감사의 말씀을 드리며 우리 임직원 모두는 앞으로 뭉이 없는 사람에게 뭉을 주는, 장애인 모두가 꿈을 꺾을 수 있는 ‘함께하는 사회’를 만들고자 노력하겠습니다.

추천의 글

한국장애인재단 제1대 이사장 송영욱



한국장애인재단은 지난 10여 년 간 우리 사회 곳곳에 존재하는 장애분야의 다양한 문제들을 해결하고 보다 나은 사회의 모습을 실현해 나가는데 중요한 역할을 해 왔습니다. 여러 영역에서 재단의 크고 작은 기여들이 있었기에 많은 장애인단체와 장애인들이 건강한 성장을 일궈낼 수 있었습니다. 앞으로도 지속적으로 재단이 발전하여 장애인식개선, 장애인의 삶의 질 향상, 완전한 사회 참여를 이끌어 낼 수 있도록 해야 할 것입니다.

이러한 의미에서 이번에 발간된 재단의 지속가능성보고서는 재단의 과거와 현재, 그리고 미래를 이어주는 마중물이 될 것입니다. 재단이 지속가능성 체계를 구축함으로써 명확한 비전과 미션의 토대에서 조직을 효율적으로 운영하고 이해관계자 및 지역사회에 책임 있는 조직이 되도록 유도할 것입니다. 재단의 성과정보를 투명하게 공개하는 이 모든 과정은 사회를 밝히는 비영리조직의 진정성 있는 모습이자, 책임을 다하겠다는 의미 있는 메시지가 될 것입니다.

한국장애인재단은 우리나라 장애계를 대표하는 민간 전문 공익법인입니다. 지난 10년 간 지속가능성 확보를 위해 사업과 운영의 내실화, 다양한 재원확보, 조직역량강화, 윤리·투명경영 등 다방면에서 노력해 왔습니다. 재단의 지속경영에 대한 의지와 노력 그리고 첫 번째 보고서 발간을 높이 평가하며, 앞으로도 진정성과 전문성, 소통과 공유를 바탕으로 한국장애인재단의 지속적인 성장을 기원합니다.

약력

- 현 법무법인 유일 대표변호사
- 한국소아마비협회 이사장
- 세계장애인연맹 부회장

한국장애인재단 제2대 이사장 이 채 필



현재 우리는 비영리단체의 지속가능성을 위한 패러다임 전환이 필요한 시점에 살고 있습니다. 비영리단체들은 전통적으로 시장의 원리와는 관계없이 비효율적인 방식의 사업을 많이 전개해 왔는데, 최근에는 시장의 힘을 활용한 보다 효율적인 활동을 하는 경우가 늘고 있습니다. 특히 구조적인 문제의 재조정과 시장의 자율적인 힘을 통해 근본적인 문제를 해결함으로써 혁신이 지속 가능하도록 만드는 사회혁신이 중시되고 있습니다.

이제 비영리단체는 단순히 보조금이나 기부를 받아서 자금을 집행하는 수준을 넘어서야 합니다. 조직의 사회적 목표를 달성하기 위해서는 재정적으로도 일정한 수익을 얻을 수 있어야 한다는 기본적인 가정과 함께, 이해관계자들과 소통과 교감을 통해 신뢰성과 투명성을 확보하고, 탄탄한 시장논리를 활용한 신선한 사회적 비즈니스들을 지속적으로 시도해야 합니다. 조직의 현재와 미래지향적인 지속 가능성을 담은 지속가능성보고서는 이러한 사회혁신을 위한 첫 걸음이라 생각합니다.

올해 처음으로 발간하게 된 한국장애인재단의 2015년 지속가능성보고서는 경제, 사회, 환경 등 제반 분야에서 이러한 소통과 협력이 어떠한 결실을 맺어왔는지, 그리고 한국장애인재단이 어떻게 다양한 관계자 분들과 호흡하고 발맞추어 왔는지를 함축적으로 나타낸 보고서라 할 수 있습니다. 이 보고서가 한국장애인재단에게는 자기성찰과 비전 설정의 자양분으로, 기부자와 장애인에게는 신뢰성을 높이는 보고서로, 국민들에게는 재단의 투명성을 알릴 수 있는 안내서로 유용하게 쓰일 것으로 기대합니다.

약력

- 현 경상일보 대표이사
- 제3대 고용노동부 장관
- 서울대학교 행정대학원 교수

재단이 걸어온 길

희망의 씨앗을 심다

2004년 재단은 장애인의 활발한 사회참여를 지원하고자 시작되었습니다. 또한 2005년 풀뿌리 장애인단체 지원사업을 시작하고 2006년부터 본격적인 풀뿌리 단체 지원사업과 장애인차별금지법 제정을 위한 지원을 통해 재단은 전국 곳곳에 희망의 씨앗을 심었습니다.



Korea
Foundation for
Persons with
Disabilities

재단 설립 10주년이 되었습니다.

10년을 기점으로 지금까지의 사업을 다시 돌아보고 재정비하여 더욱 활발히 사업을 진행해 가고자 합니다.

2004년 - 2008년

2004년

- 재단 설립
- LG카드 기금이전



2005년

- 108개 단체 지원
- 국제장애인권리조약 추진연대 사업 지원
- 전국장애인단체 활동가대회 실시
- LG카드 기금이전



2006년

- 70개 단체 지원
- 장애인차별금지법 제정추진연대 사업 지원
- 국제장애인권리조약추진연대 사업 지원
- LG카드 기금이전
- 전국장애인단체 활동가대회 실시



2007년

- 89개 단체 지원
- 지원사업 교육
- 지원사업 현장방문 교육
- 전국장애인단체 활동가대회 실시
- 신한카드(구 LG카드) 기금이전



2008년

- 100개 단체 지원
- 지원사업 교육
- 지원사업 현장방문 교육
- 전국장애인단체 활동가대회 실시
- 신한카드 기금이전





파란 새싹이 돋아나다

2009년 - 2012년

2009년 재단 5주년을 맞이하여 새로운 도약을 다짐하였습니다. 지원사업의 재정비를 통해 기초를 다지고 다양한 기부행사 진행 및 재단 홍보활동으로 모금기관으로서의 정체성을 확고히 하며 재단 고유의 사업을 진행하며 조금씩 성장하기 시작하였습니다.



2009년

- 84개 단체 지원
- 지원사업 교육
- 재단설립 5주년 기념행사 개최
- 지원사업 현장방문 교육
- 전국장애인단체 활동가대회 실시
- 신한카드 기금이전
- 장애인식개선잡지 창간준비호 발간



2011년

- 71개 단체 지원
- 지원사업 교육
- SK증권 행복나눔 CMA 협약
- 허브나눔캠페인 진행
- 지원사업 현장방문 교육
- 지원사업평가 우수단체 담당자 해외연수 진행
- 장애인식개선잡지 2호 발간
- 대학생 홍보서포터즈 3기, 4기 활동
- 번역출간사업 기획총서1 『World Report on Disability』 출간
- 전국장애인단체 활동가대회 실시
- 명사기부릴레이 진행
- 논문지원사업 5개 연구팀 논문발표회
- 신한카드 기금 이전
- 기부자감사행사 진행



2010년

- 71개 단체 지원
- 지원사업 교육
- 지원사업 현장방문 교육
- 전국장애인단체 활동가대회 실시
- 대학생 홍보서포터즈 1기, 2기 활동
- 연간보고서 발간
- 명사기부릴레이 진행
- 논문지원사업 발표회
- 신한카드 기금이전
- 기부자감사행사 진행



2012년

- 74개 단체 지원
- 지원사업 교육
- 허브나눔캠페인 진행
- 장애인식개선잡지 3호 발간
- 전국장애인단체 활동가대회 실시
- 대학생 홍보서포터즈 5기, 6기 활동
- 번역출간사업 기획총서2 『장애 문화 정체성』 출간
- 명사기부릴레이 진행
- 장애 문화 정체성 북콘서트 진행
- 기부자감사행사 진행
- 논문지원사업 5개 연구팀 논문발표회
- 신한카드 기금 이전

뿌리를 내리고 곧게 자라다

모금사업을 확장하고 지정기부사업의 규모를 키우기 시작하였습니다. 또한 제5회 삼일투명경영대상 종합대상을 수상하고 파트너 단체와의 협약을 통해 장애인단체 교육사업 등 다양한 사업을 시작하여 재단은 장애인의 삶에 깊게 뿌리를 내리기 시작하였습니다. 또한 온고지신의 뜻으로 지난 10년을 되돌아보고 새로운 미션과 비전으로 또다른 10년을 위한 재정비를 하였습니다.



2013년

- 62개 단체 지원
- 장애인식개선잡지 4호, 5호 발간
- 제2대 이채필 이사장 취임
- 지원사업 교육
- 지원사업 현장방문 교육
- IBK 기업은행 조준희 은행장 기금 전달
- 지원사업 현장방문교육
- 번역출간사업 기획총서3 『장애인중심 사회서비스 정책과 실천』 출간
- 남산 N타워 허브나눔캠페인 진행
- 대학생 홍보서포터즈 7기 활동
- 여의도 불꽃축제 나눔부스 운영
- 판타스틱 공연나눔 “만원의 행복” 진행
- 코니 스튜디오와 함께하는 나눔전시회 진행
- 디오네 출판사 “그리고 축구감독이 돌아왔다” 도서판매 수익금 나눔 협약
- 신한카드 기금 이전
- 기아자동차 업무용차량 지원 전달
- 정홍원 국무총리 기금 전달
- 전국장애인단체 활동가대회 실시
- KB 국민은행 기금 전달
- 나눔가게 14곳 약정
- 지원사업 우수단체 담당자 해외연수 실시
- 제5회 삼일투명경영대상 종합대상 수상
- 장애인기관 실무자 회계교육 진행
- 국민연금공단 기금 전달
- 대아티아이(주) 기부품 전달
- JSVM SYSTEM 기부품 전달
- 삼성화재손사 저소득 장애인 차량정비 “드림카 프로젝트” 협약
- 삼일회계법인 업무협약
- “최승원의 스튜디오 1049 희망음악회” 진행
- 김영모과자점 나눔과자 협약
- 후지제록스 기부품 전달
- 기부자감사행사 “최다니엘과 함께하는 문화나눔의 밤” 진행
- 한국전기안전서비스 기금 전달
- 고려종합국제운송 기금 전달
- 논문지원사업 5개 연구팀 논문발표회



2014년

1월

- 장애인식개선잡지 6호 발간
- 논문지원사업 5개 연구팀 선정지원
- 번역출간사업 기획총서5 추천 도서 공모, 심사 실시
- 정기공모사업 심사 실시
- 논문지원사업 심사 실시



2월

- 제58차 이사회 개최
- 제1차 배분위원회 개최
- 정기공모사업 50개 단체선정 사업비 지원
- 논문지원사업 1차 자문모임 및 연구자모임 실시
- 광영여고 사회참여동아리YA 기금 전달



3월

- 신한카드 기금 전달
- 제1차 자문위원회 개최
- 제2차 기금운용위원회 개최
- 법무법인 율촌, 사단법인 온을 무료법을 상담지원 협약
- 지원사업 교육
- 2013 지원사업 최종평가 실시
- 2013 지원사업 우수단체 4개 시상
- KB 국민은행 기금 전달





4월

- 제59차 이사회 개최
- 2013 연간보고서 발간
- 삼성화재애니카손사 저소득 장애인 차량정비 “드림카 프로젝트” 협약
- 신한카드 기부포털 “아름인” 모금함 개설
- JTBC 장애인식개선 공익 캠페인 영상 방영
- 배우 손현주 장애인식개선잡지 인터뷰
- 대학생 홍보서포터즈 8기 발대식
- 지원사업 현장방문 교육

5월

- 제1차 고문회의 개최
- 제1차 특별배분위원회의 개최
- (주)아모스 기부품 전달
- 장애인식개선잡지 7호 발간
- 우편 뉴스레터 제작
- 특별기획사업 공고
- 논문지원사업 중간평가 실시



6월

- 제60차 이사회 개최
- “인식개선 캠페인 - 여름” 게시
- 삼성화재애니카손사 “드림카 프로젝트” 기금 전달 및 상반기 사업 진행
- (주)아모스 기부품 배분 진행
- 장애인 무료법률 온라인상담 페이지 개설
- 장애인기관 실무자 회계교육 진행
- 논문지원사업 중간평가 실시
- 특별기획사업 심사



7월

- 제2차 배분위원회 개최
- 근로복지공단 서울지역본부 기금 전달
- “인식개선 캠페인-여름” 홍보물 제작
- 대학생 홍보서포터즈 8기 해단식
- 지원사업 중간평가 실시
- 논문지원사업 2차 자문모임 및 연구자모임 실시
- 특별기획사업 선정기관 사업비 지원
- 직원 워크숍 진행



8월

- 제3차 배분위원회 개최
- 방송인 안선영 홍보대사 위촉
- 재단 개편 홈페이지 오픈
- KBS 사랑의 가족 “드림카 프로젝트” 방영
- 장애청소년 꿈 응원 프로젝트 진행
- 장애인 근로환경 개선사업 공고
- 지원사업 선정단체 2차 사업비 지원



9월

- “인식개선 캠페인-가을” 게시
- 대우건설 사회공헌 캠페인 기금 전달
- 나눔가게 2곳 약정
- 대학생 홍보서포터즈 9기 발대식
- 논문지원사업 최종평가



10월

- 제61차 이사회 개최
- 나눔가게 1곳 약정
- 장애인식개선잡지 8호 발간
- 2015 지원사업 공고
- 2015 논문지원사업 공고
- 장애인 근로환경 개선사업 현장 심사

11월

- 허브나눔 향초 제작 이벤트 진행
- 나눔가게 2곳 약정
- 2015 지원사업 설명회 개최
- 논문지원사업 논문발표회 및 보건복지부장관상 시상
- 번역출간사업 기획총서4, “장애인고 전문가의 파트너십” 발간
- 번역출간사업 기획총서4, 복권서트 개최
- 연수교류사업 심사 진행
- 연수교류사업 “장애인단체 활동가대회” 진행

12월

- “허브나눔 캠페인-겨울” 게시
- 허브나눔 이벤트 “동물그림과 나눔이 공존하는 시간” 진행
- 한국전기안전서비스 기금 전달
- 고려종합국제운송 기금 전달
- 근로복지공단 서울지역본부 기금 전달
- 나눔가게 2곳 약정
- 이경제 한의원 허브나눔 향초 기금 전달
- 제4차 배분위원회 개최
- 2015 지원사업, 정기기획사업 심사
- 장애인기관 실무자 회계교육 진행
- 장애인 근로환경 개선사업 편의시설 공사



꽃을 피워 향기를 퍼트리다

재단이 지난 11년 동안 뿌린 희망의 씨앗이 꽃이 되어 향기를 퍼트리기 시작하였습니다. 꾸준한 지원사업으로 전국 곳곳의 장애인단체들이 성장할 수 있는 기반을 다졌으며 장애인복지사각지대를 찾아 법률지원사업, 긴급지원사업, 단체활동가 교육사업 등 다양한 사업을 진행하여 재단만의 향기를 찾고자 하였습니다.



2015년

1월

- ASM KOREA 기금 전달
- 대학생 홍보서포터즈 9기 해단식
- 번역출간사업 기획총서5 『장애와 개인 그리고 사회』 출간
- 번역출간사업 기획총서6 추천 도서 공모, 심사 실시
- 정기공모사업 심사 실시
- 논문지원사업 심사 실시
- 문동연마취통증의학과의원 기금 전달



2월

- 제62차 이사회 개최
- 제3차 기금운용위원회 개최
- 제1차 배분위원회 개최
- 배분위원인선위원회 개최
- 정기공모사업 44개 단체 선정 사업비지원
- 논문지원사업 5개 연구팀 선정지원
- TV조선 장애인식개선 공익 캠페인 영상 방영
- MBC나눔 사회공헌 공동 협력 협약



3월

- 제63차 이사회 개최
- 제2차 자문위원회 개최
- 제1차 특별배분위원회 회의 개최
- 배분위원 인선위원회 개최
- 삼성화재애니카손사 "드림카 프로젝트" 협약



- 대학생 홍보서포터즈 10기 발대식
- "허브나눔 캠페인-봄" 게시
- 2014 지원사업 최종평가 실시
- 2014 지원사업 우수단체 4개 시상

4월

- 제3대 이성규 이사장 취임



- 제64차 이사회 개최
- 제6기 배분위원 위촉
- 제2차 배분위원회 개최
- 장애인식개선 공익 캠페인 지면 홍보
- 제1회 인식개선 공모전 개최
- 특별기획사업 공고
- 지원사업 현장방문 교육
- 장애인기관 실무자 회계교육 실시
- 한국전력기술 기금 전달
- 안선영 홍보대사와 함께하는 "허브나눔 향초 만들기" 진행

5월

- 제2차 특별배분위원회 회의 개최
- 네이버 해피빈 기금 전달
- MBC나눔 페스티벌 봄(See)봄(Care)봄(Spring) 참가
- 대학생활 박람회 "유니브 엑스포" 참가
- 발달장애인 동물화가 전시회 진행
- 장애인복지학회 춘계학술대회 참가
- 논문지원사업 중간평가 실시



6월

- 제65차 이사회 개최
- 이영애 자문위원장 위촉



- 최병문 고문변호사 위촉
- 연수교류사업 심사, 선정회의 개최
- 논문지원사업 자문모임 실시
- 삼성화재애니카손사 저소득 장애인 차량정비 "드림카 프로젝트" 상반기 사업 진행
- 나눔가게 1곳 약정

7월

- 제66차 이사회 개최
- 제3차 배분위원회 개최
- 특별기획사업 선정기관 사업비 지원
- 긴급지원사업 1호 선정자 지원
- 제1회 인식개선 공모 심사, 선정회의 개최
- 연수교류사업 "장애인단체 활동가대회" 진행
- 대학생 홍보서포터즈 10기 해단식
- 보이스아이 소프트웨어 기부품 전달
- 특별기획사업 심사



8월

- 제4차 기금운용위원회 개최
- 안선영 홍보대사 기금 전달
- 롯데홈쇼핑 나눔릴레이 "장애아동과 함께하는 책 읽기" 진행
- 바디로 기부품 전달
- 지원사업 중간평가 실시
- 지원사업 선정단체 2차 사업비 지원
- 긴급지원사업 2호 선정자 지원
- 직원 워크숍 진행

지속가능성

Korea
Foundation for
Persons with
Disabilities

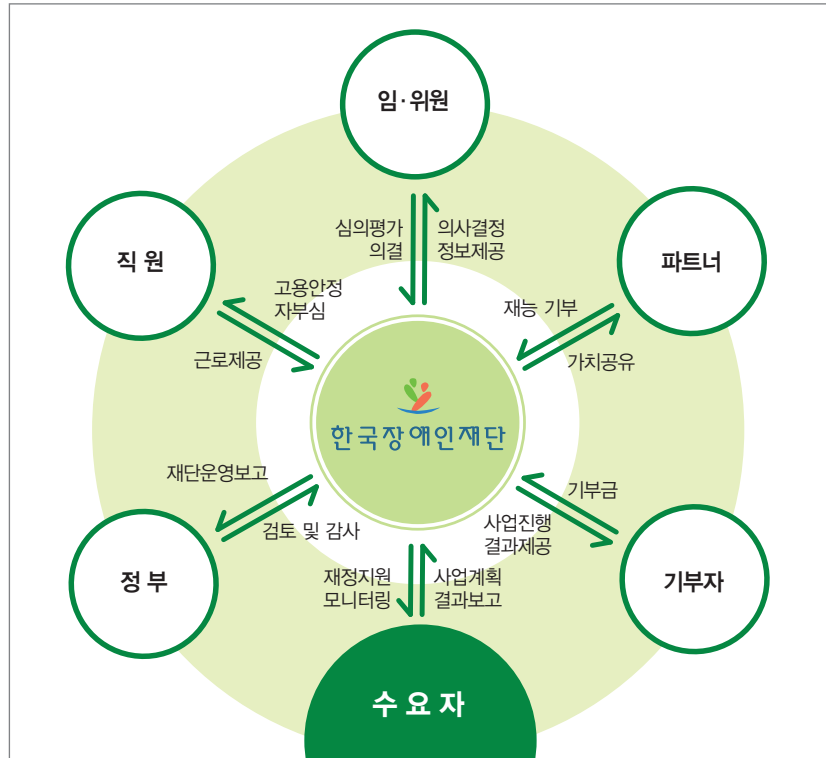
장애인의 권리를 증진하고
다양함이 살아 숨쉬는 공동체를 만들고자
한국장애인재단은 이해관계자와 소통하며
지속가능경영을 추진하고 있습니다.



이해관계자 커뮤니케이션

이해관계자 채널 현황

재단은 재단 사업에 중대한 영향력을 미치는 다양한 이해관계자들을 각각의 역할에 따라 나누어 구분하고 이들의 의견을 수렴하여 재단이 발전하는 방향으로 적극적으로 대응하며 소통이 원활한 조직으로 발전하고자 노력하고 있습니다.



이해관계자 소통 현황

재단은 사업에 중요한 영향력을 미치거나 재단에 참여 정도에 따라 이해관계를 선정하고 그 역할에 따라 구분하였습니다. 재단의 지속을 위한 기부자와 파트너, 청렴한 기관을 위한 정부의 지속적인 관리, 다양한 가치를 창출하고자 노력하는 임·위원을 통해 새로운 가치를 창출하고 매년 선정되는 수요자와 그 가치를 함께 나누고자 노력하였습니다.



이사회



직원워크숍



홍보스케치



고문회의



선정단체 교육



세상을 여는 틈



기부자감사행사



재능기부자 신수성 작가

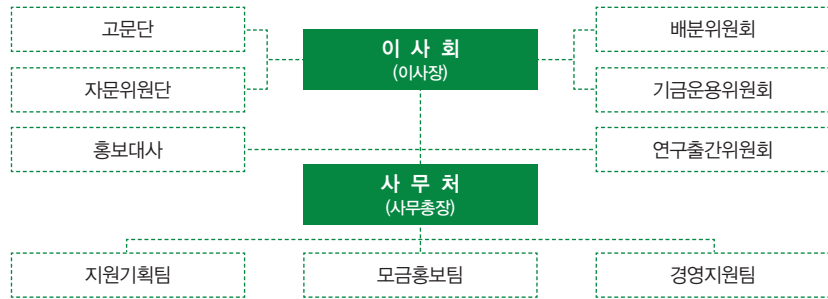
구분	세부구분	관심사항	대응방안 / 소통채널	비고
기부자	<ul style="list-style-type: none"> •비지정 •지정 •재능 •현물 	<ul style="list-style-type: none"> •사업의 효과적 운영 •기부금의 투명한 사용 •지속적인 정보제공 	홈페이지	수시
			모바일 및 SNS	수시
			뉴스레터	월 1회
파트너	<ul style="list-style-type: none"> •MOU파트너 •언론사 •자원봉사자 •홍보대사 	<ul style="list-style-type: none"> •재단의 비전과 사업방향 •재단의 인지도 및 사업수행의 전문성 •자원봉사육구 충족 및 활동인증 •사업담당자와의 커뮤니케이션 	장애인식 개선잡지	연 2회
			매체 홍보	수시
			기부자감사행사	연 1회
			연간보고서	연 1회
임·위원	<ul style="list-style-type: none"> •이사 •고문, 자문위원 •기능별 위원 	<ul style="list-style-type: none"> •재단의 지속가능성 •의사결정구조의 독립성 및 공정성 확보 •대·내외적 리스크 관리 •재단의 신뢰성과 투명성 확보 •재단의 브랜드 가치 제고 	이사회	연 4~5회
			고문단 회의	연 1~2회
			자문단 회의	연 1~2회
			배분위원회	수시
			기금운용위원회	연 1~2회
			연구출간위원회	연 4~5회
			간담회	수시
정부	<ul style="list-style-type: none"> •보건복지부 •지방자치단체 •국세청 	<ul style="list-style-type: none"> •사업계획 및 예산 •기금의 효율적 관리 •시기성을 갖춘 정보제공 •장애인 전문인력 	홈페이지	수시
			연간보고서	연 1회
			사업계획 및 예산 검토	연 1회
			행정감사	3년 주기
직원	<ul style="list-style-type: none"> •별정직 •일반직 	<ul style="list-style-type: none"> •직무 성과 및 목표달성 •근로 보수 및 복리후생 •교육 및 개인역량 강화 •수평적 조직문화 	주간회의	주 1회
			팀별회의	수시
			워크숍	연 1회
			근무평정	연 1회
수요자	<ul style="list-style-type: none"> •사업선정 장애인단체 •프로그램 참여 장애인 •장애인단체 활동가 	<ul style="list-style-type: none"> •장애인 당사자 욕구를 반영한 사업진행 •선정과정의 공정성 확보 •지원절차, 선정과정에 대한 정보제공 •재단의 신속한 대응 	홈페이지	수시
			사업공고	수시
			설명회	연 1회
			공문	수시
			방문교육	수시
			수기접수	수시
			홍보스케치	수시
설문지	수시			

이해관계자의 주요 의견

전 세계를 휩쓸었던 아이스버킷챌린지를 보면서 작은 관심과 손길이 한 곳에 모이면 그 파급력으로 세상을 바꿀 수 있다는 확신을 갖게 되었습니다. 혼자서는 힘들지만, '기회가 있다면', '함께할 사람이 있다면'이라고 생각하는 사람들이 많습니다. 재단의 적극적인 인식개선사업으로 기꺼이 참여하고 싶지만 참여방법을 모르는 사람들에게 기부와 즐거움을 알게 하면 좋겠습니다. (구정희 기부자 인터뷰)



이해관계자 현황



● 이사

김광환	한국지체장애인협회 회장	이대섭	한국농아인협회 회장
김대성	한국장애인연맹 회장	이낙영	한국시각장애인여성연합 대표
노익상	한국장애인부모회 회장	이승기	성신여자대학교 사회복지학과 교수
박춘우	전 한국장애인개발원 경영본부장	임동권	문산제일안과병원 원장
박호균	한독미디어대학원대학교 총장/ 전 과학기술부 장관	최경자	한국뇌성마비복지회 회장
이광원	한국장애인개발원 경영본부장		

● 감사

김철웅	김철웅회계사무소 회계사	서상수	법무법인 서로 대표변호사
-----	--------------	-----	---------------

● 고문

송영욱	법무법인 우일 대표변호사/ 한국장애인재단 제1대 이사장	황연대	2014인천장애인아시아경기대회조직 위원회 고문/ 전 정립서관 관장
김용준	법무법인 넥서스 고문변호사/ 전 합법재판소 소장	김영모	김영모과자점 대표/ 대한민국명장회 명예회장
김기웅	한국경제신문사 사장/ 세계태권도평화봉사재단 총재	최원근	더블유스코프코리아 대표
조준희	YTN 사장/제 23대 기업은행장		

● 배분위원

이승기	위원장/ 성신여대 사회복지학과 교수	박찬오	서울장애인자립생활센터 소장
남세현	부위원장/ 한신대 재활학과 교수	양숙미	남서울대 사회복지학과 교수
안영희	부위원장/ 서초수화통역센터 센터장	이석구	전 한국장애인연맹 사무총장
권선진	평택대 재활복지학과 교수	이희정	한국여성장애인연합 부장
권오용	한국정신장애연대 사무총장	조한진	대구대 사회복지학과 교수
권 찬	초록우산어린이재단 부회장	차선주	아산나눔재단 팀장
김재춘	가치혼합경영연구소 소장	하성준	노원시각장애인복지관 사무국장
김종인	나사렛대 인간재활학과 교수		

● 기금운용위원

박춘우	위원장/ 한국장애인재단 이사	주상룡	홍익대학교 상경대학 교수
신범철	경기대학교 경제학과 교수	조영재	삼일회계법인 상무/ 공인회계사
이춘국	전 신한카드 부사장		

● 자문위원(사업·운영분야)

김용직	한국자폐인사랑협회 회장	원종필	한국장애인연맹 사무총장
김정우	성균관대학교 사회복지학과 교수	정무성	송실대학교 사회복지학과 교수
박경석	장애인차별철폐연대 대표	조성옥	한국여성장애인연합 공동대표
박세영	강서뇌성마비복지관 관장	조흥식	서울대학교 사회복지학과 교수
박희찬	가톨릭대학교 특수교육학과 교수	채종길	전 한국장애인연맹 회장
손원재	명성교회 농아부담임목사	하정민	홍익대학교 동양학과 교수

자문위원장



이영애(배우)

홍보대사



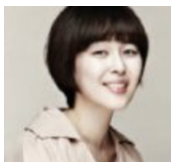
안선영(방송인)



조희봉(배우)



이재용(아나운서)



이하나(배우)



안영미(방송인)

● 자문위원장(문화·예술분야)

이영애 배우

● 연구출간위원

김동기	목원대학교 사회복지학과 교수	이기영	청강문화산업대학교 교수
김용득	성공회대학교 사회복지학과 교수	이동수	구로장애인자립생활센터 소장
김효진	장애여성네트워크 위원	이호선	성공회대학교 연구원
방대욱	다음세대재단 대표이사	전지혜	인천대학교 사회복지학과 교수
이지수	군산대학교 사회복지학과 교수		

● 홍보대사

안선영	방송인	이하나	배우
조희봉	배우	안영미	방송인
이재용	아나운서		

● 사무처

사무총장	서인환 총장	지원기획	이동희 팀장, 최현서 주임, 박민정 사원
경영지원	김형록 팀장, 박유빈 사원	모금홍보	심수형 팀장, 김은영 주임, 배원경 사원, 박지은 사원

이사회 활동 현황

재단은 지속가능경영과 관련한 주요 안건 및 재단 사업 진행에 필요한 신속한 의사결정을 위하여 이사회를 개최하고 있습니다. 장애계, 경제계, 학계를 아우르는 다양한 이사들로 구성된 이사회를 통해 각 분야 이해관계자의 의견을 수렴하고 재단 운영에 관한 정기적이고 객관적인 평가가 이뤄질 수 있도록 노력하고 있습니다.

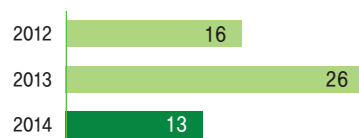
이사회 개최수

(단위:회)



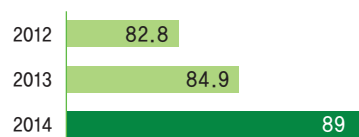
의결 안건수

(단위:건)



이사회 참석률

(단위:%)



의결제척사유

재단은 아래와 같은 의결제척사유에 따라 이사회, 배분위원회 진행 시 의사 결정의 공정성과 투명성을 유지하고자 합니다.

제7조(배분신청의 심사·의결) ① 배분사업은 배분위원회의 심의를 거쳐 이사회 의결로 결정함을 원칙으로 한다. 다만, 지정기부사업의 경우 배분위원회 심의를 거쳐 이사장이 결정할 수 있다. 이 경우 사업 시행 후 그 결과를 이사회에 보고하여야 한다.

② 이사 또는 배분위원은 자신이 속한 시설 또는 단체가 제출한 배분 신청에 대해서는 심의·의결에 참여할 수 없다.

제9조(의결제척사유) 이사장 및 이사는 다음 각 호에 해당하는 때에는 이사회의 의결에 참여하지 못한다.

1. 이사의 해임에 있어 자신에 관한 사항
2. 금전 및 재산의 수수를 수반하는 사항으로 임원 자신이 재단과 직접 관계되는 사항
3. 이사가 소속된 법인·단체 등에 대한 배분에 관한 사항
4. 기타 이사회에서 정한 사항

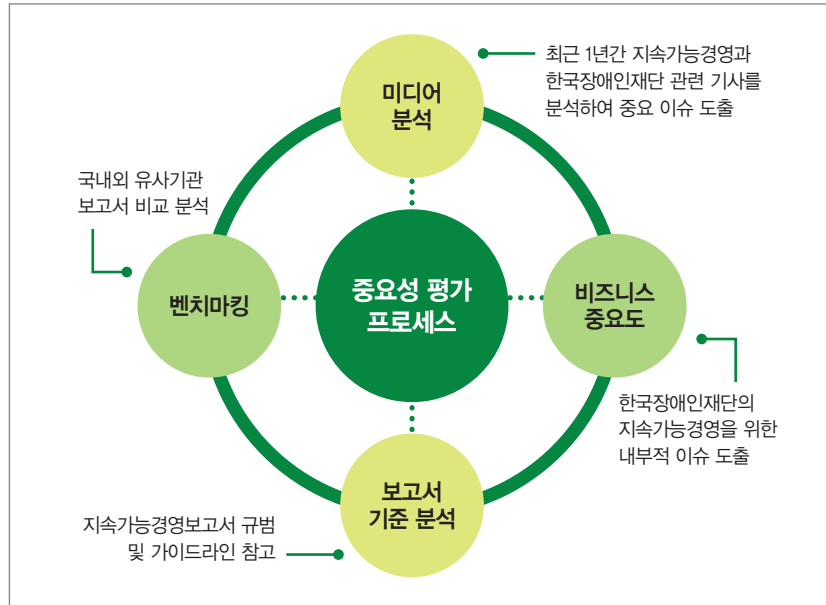
회의 결과 공개

재단은 홈페이지를 통해 이사회 주요 의결 사항을 공개하여 재단에 대한 지속적인 모니터링과 평가를 위한 자료를 제공하고 있습니다.

중요성 분석

재단은 이해관계자의 관심사항 뿐만 아니라 재단 운영에 높은 영향력을 미치는 중요 이슈를 파악하고 분석하였습니다. 재단의 재무적 상황, 이해관계자의 관심도, 지속가능경영 가이드라인, 미디어 분석, 동종 업계 지속가능경영보고서 벤치마킹 등을 통해 중요 이슈를 선정하였습니다.

중요성 평가 프로세스



중요성 평가 결과 분석



재단은 지속적인 성장을 위하여 수익 구조의 다변화가 필요합니다. 현재 재단의 수입 중 신한카드기금의 비중이 높다는 점을 고려한다면 기금의 안정화를 위해 다양한 자원 확보가 우선시되어야 합니다. 재단은 2013년부터 기부금 증액을 위해 다양한 홍보 수단을 이용하고 있으며, 기업의 지정기부금 유치, 수익사업을 위한 정관 개정 등 지속가능한 자원 확보를 위한 다양한 노력을 기울이고 있습니다. 또한 다양한 분야에서 활동하고 있는 기업, 법인 등과의 협업을 통해 시너지 효과를 내고 있습니다. 재단 발전의 원동력을 직원 개인의 역량으로 보아 직원 역량 개발과 가족적인 업무 분위기를 중요 이슈로 삼았습니다.

스페셜 이슈

재단은 지속가능한 경영을 위해 2015년 새로운 추진과제를 목표로 사업을 진행하고 있습니다. 진행사업에 대한 전반적인 검토를 통한 내실다지기과 다양한 자원확보를 통한 지속가능한 재단 만들기, 외부적 리스크에 대한 대비와 내부 직원의 역량강화로 재단의 새로운 10년을 준비하고자 합니다.

관 점	목 표	전략 과제
혁신	사업·운영 내실 다지기	<ul style="list-style-type: none"> • 신뢰받는 브랜드가치 창출 • 글로벌 기준에 맞춘 조직 및 사업시스템 구축
성장	지속가능한 자원 확보	<ul style="list-style-type: none"> • 기금개발 및 수입구조 다변화 • 기부자 가치 중심의 기금의 효과적 운영
공감	조직역량강화	<ul style="list-style-type: none"> • 비전과 핵심목표 체화를 통한 실행력 강화 • 성과평가와 동기부여를 통한 전사적 인적관리

사업·운영 내실 다지기

사업의 지속적인 보완 및 발전방향 모색

재단은 이해관계자의 모니터링을 통해 지원사업의 성과를 극대화하고자 합니다. 사업 시작 전 이해관계자와의 협업을 통해 업무 수행시 위험 요소를 파악하고 예산 배분의 공정성을 확보하여 방안 경영을 예방하고자 하였습니다. 또한 이사회, 고문단, 기금운용위원회, 배분위원회, 자문단을 통해 재단 경영 전반에 대해 재차 검토하며 미진한 부분을 개선하고 있습니다. 기부자에게는 매월 감사문자, 뉴스레터를 통해 세부적인 재단 운영 현황을 전하고 개선의견은 즉각 반영하고자 노력하고 있습니다. 선정 단체 사업 담당자와의 원활한 소통을 위해 온라인 페이지를 통해 즉각적으로 대처하며 찾아가는 설명회를 진행하고 있습니다. 또한 프로그램 참여 수기와 홍보 스킷치를 위한 단체방문 등의 직접적인 소통으로 사업 진행의 실효성을 검토하고 있습니다.



※2014년 신한카드기금 15억에서 10억으로 감액



선정 단체 방문 교육





신한카드기금 전달



삼성화재에니카손사 드림카 프로젝트 협약



MBC나눔 봄봄봄 페스티벌 참가



SK증권 나눔협약식



롯데홈쇼핑 나눔 릴레이 기금전달



울촌 무료법률상담 지원 협약



삼일회계법인 협약



언론사 지면나눔

파트너십 구축 및 활동

구분	파트너 활동
신한카드	매년 신한카드기금 전달, 아름인 포인트 기부
삼성화재에니카손사	드림카 프로젝트 협약
MBC 나눔	장애 관련 프로그램 공동 개발
네이버	네이버 메인화면 재단사업 소개
SK증권	매달 '행복나눔 CMA' 수익 기부
롯데홈쇼핑	재능기부 - 시각·청각 장애아동을 위한 음성·영상동화 제작
법무법인 울촌	재능기부 - 법률지원사업 법률자문활동
삼일회계법인	재능기부 - 비영리단체 실무자 회계강의
문화일보	해당 매체의 광고시간, 지면기부
서울신문	
한국일보	
한겨레	
JTBC	
TV 조선	
YTN	
KBS	사업 스토리 방영

재단은 기업, 회계법인, 법무법인, 언론사와의 파트너십을 구축하고 있습니다. 협약을 통해 파트너에게는 CSR을 통한 지속가능한 경쟁력을 창출하는 데 기여하며 재단은 가치 공유를 극대화할 수 있는 새로운 기회를 가질 수 있게 되었습니다. 꾸준한 파트너십 구축을 통해 재단이 더욱 성장할 수 있는 기회를 만들고자 합니다.

인식개선사업을 통한 대국민 홍보 강화

장애인에 대한 인식개선과 장애인의 활발한 사회활동을 지지하기 위해 재단은 인식개선사업을 진행하고 있습니다. 2014년 인식개선 홍보영상 2편을 제작하고 분기별 연 4회 인식개선의 내용을 담은 현수막을 재단 외부에 게시하고 지면광고를 게재하여 생활 속 장애인식 개선이 이루어질 수 있도록 노력하고 있습니다. 잡지 '세상을 여는 틈'을 연 2회 봄, 가을로 발간하여 장애인과 비장애인의 틈을 좁히고자 합니다. 2015년에도 꾸준한 대국민 홍보를 통해 장애인을 향한 편견을 없애고 재단을 알리는 것을 핵심목표로 삼았습니다.

2015 ACTION

- 장애인 접근성 향상을 위한 온라인사업관리 시스템 개발 및 정비
- 분야별 파트너십 보완 및 지정기부사업 콘텐츠 개발 (IT, 금융)
- IT기반의 플랫폼을 활용한 인식개선과 유명인사 참여를 통한 인지도 제고 (NAVER, 이영애)

지속가능한 자원 확보

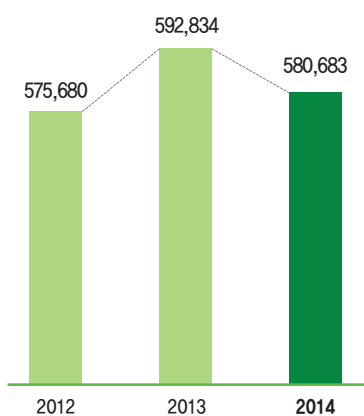
하한액 재협약 체결

장애인복지카드 사용액이 줄어들어 따라 신한카드기금 또한 줄어들어 2014년 기준 신한카드 신용매출액의 0.1%, 약 4억원을 전달받았습니다. 2014년 2월 재단은 신한카드기금이 10억원 미만으로 조성될 경우에는 10억원을 하한액으로 설정하는 재협약을 체결하여 매년 10억원의 신한카드기금을 전달받을 수 있게 되었습니다.

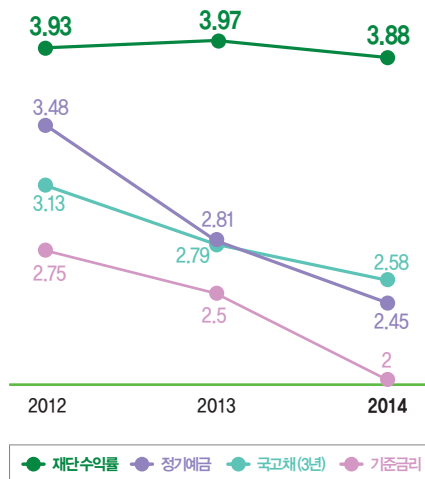
안정성과 수익성을 고려한 기금수익 증대 방안 모색

전문가 집단으로 구성된 기금운용위원회를 통해 자산운용의 전문성과 독립성 확보를 위한 노력을 하고 있습니다. 재단의 기금운용 전반에 대해 위원들이 참여하면서 기금의 수익성과 안정성이 높아져 매년 상대적으로 높은 이자수익을 실현하고 있습니다.

기금운영수익 (단위:천원)



재단수익률 (단위:%)



증대를 위한 다양한 노력

신한카드기금이 2010년 26억에서 2011년부터 매년 15억, 2014년부터는 10억으로 감액됨에 따라 전체 수입의 규모는 작아졌으나 개인과 기업의 모금액이 매년 증가하고 있습니다. 재단은 연말 나눔행사, 홍보대사 위촉, SNS, 대학생 홍보서포터즈, 언론 매체를 통해 재단을 알리고자 노력하였습니다. 이러한 노력으로 인해 2014년 개인 모금액은 2013년 대비 2배 이상 증가하였으며 정기부금 또한 매년 증가하고 있습니다.

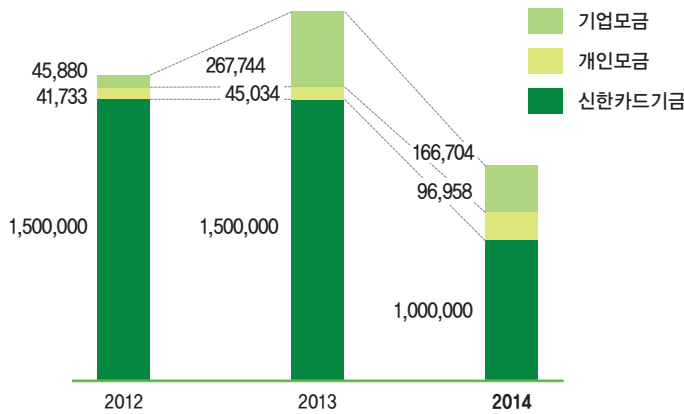


안선영 홍보대사와 함께하는 허브나눔 향초 만들기 행사

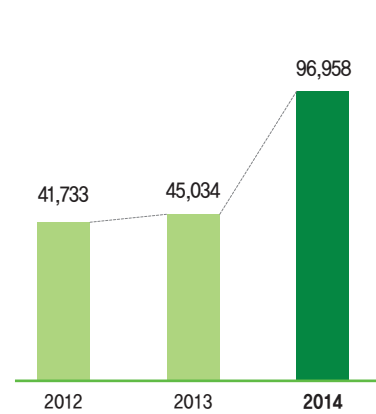


인식개선편광고 '장애가 장애되지 않도록' 촬영

수입액 (단위:천원)



개인모금액 (단위:천원)



디오네출판사



(주)대아티아이



(주)JSVM SYSTEM



후지제록스

지정기부현황

연도	기부처명	내역	비고
2012	사)한국장애인연맹	18,000,000원	2012 아태장애인대회 진행
	(주)오텍	9,870,000원	재단사업 지원
2013	디오네출판사	1,159,200원	도서 120권 지원
	(주)대아티아이	165,000,000원	목욕리프트 100대 지원
	(주)JSVM SYSTEM	5,500,000원	음성인식컨트롤러 10대 지원
	현대ING	2,640,000원	사무용품 지원
2014	삼성화재애니카손사	71,318,673원	드림카 프로젝트 44대 진행
	(주)유레네트웍스 김영진 기부자	98,500,000원	장애인인권센터 장애인고용사업장 및 사회적기업 개설 사업 진행
	아모스	14,144,000원	친환경 점토 놀이도구 지원
	캔들트리	4,349,400원	허브나눔 향초 재료 지원
	메리미	385,000원	프린터, 복합기 지원
	후지제록스	4,710,819원	프린터, 복합기 지원



캔들트리



메리미

2015 ACTION

- 장애인통합복지카드 사용 활성화를 통한 기금 증대 유도
- 금융사(은행, 보험, 증권) 기부상품 개발
- 기업 사회공헌 가치 부여를 통한 기부금 증대(롯데홈쇼핑 등)



2015년 재단 워크숍

조직역량강화

미션과 비전 체화를 통한 직업의식 고취

재단은 2014년 새로운 10년을 준비하기 위하여 미션과 비전을 새로이 선포하였습니다. 미션 '사람중심의 다양성이 존중되는 사회를 만든다'와 비전 '다름이 차별로 되지 않게 가능성을 이어주는 한국장애인재단'을 사무처 직원들이 항상 마음에 두고 근무할 수 있도록 노력하고 있습니다. 또한 1박 2일간의 워크숍을 통해 직원들이 미션과 비전을 체화하여 직업의식을 높이고 애사심을 키울 수 있는 기회를 가졌습니다.

성과 평가를 통한 인사관리

재단은 확보된 우수한 인재에게는 동기 부여와 보상을 통해 직원이 최고의 역량을 발휘할 수 있도록 지원하고 있습니다. 매년 업무평가와 사업평가를 통해 그동안의 성과를 함께 돌아보고 개인 면담과 팀별 성과 공유를 하여 승진, 교육, 직무 부여, 부서 이동 등에 반영하고 있습니다. 또한 이를 통해 재단 운영 및 업무 방식을 보완하여 매년 발전하는 재단이 되고자 노력하고 있습니다.

우리의 다짐

- 3SM** 숙명(Sook Myung) - 나눔과 헌신을 숙명으로 실천하는 사람
 소명(So Myung) - 다양성을 존중하고 배려하겠다는 소명으로 최선을 다하는 사람
 사명(Sa Myung) - 가치 실현의 사명감을 가지고 책무를 다하는 사람

-
- 하나,** 장애인의 든든한 버팀목이 되겠습니다.
하나, 투명하고 신뢰받는 재단이 되겠습니다.
하나, 끊임없이 배우고 노력하는 재단이 되겠습니다.
하나, 열린 마음으로 소통하는 재단이 되겠습니다.
하나, 나눔을 희망으로 이어주는 징검다리가 되겠습니다.



성희롱예방교육

2015년 직원교육계획

직원의 장애전문성 습득과 직무역량강화 및 의무교육을 이수하기 위해 매년 직원교육계획을 세우고 이에 따라 직원 교육을 진행하고 있습니다. 장애 전문성 습득 교육, 직무전문능력 향상을 위한 교육의 경우 전액 재단에서 지원하고 있습니다.

직무역량강화 - 신청시 상시지원

- 1) 개인별 신청 업무 관련 역량 강화 교육 (회계, 세무, 인사, OA, 기획, 모금, 홍보, 성과평가, 사진, 글쓰기 등)
- 2) 직무 관련 회의 및 세미나 참석 지원
- 3) 장애전문성 고취 - 장애 관련 지식 및 정보 수집 정리 공유 (장애 유형별 동영상 자료 등)
 - 장애 관련 교육 (활동보조교육, 재활상담사, 수화 등)
 - 재단 내부 인력 활용 장애 감수성 함양 교육

의무교육 이수 1) 성희롱 예방 교육 2) 개인정보보호 교육 3) 윤리교육



수화교육 수료식

2015 ACTION

- 미션과 비전을 공유하고 재단의 정체성 확립을 위한 임직원 워크숍 진행
- 가족친화경영과 직무능력향상을 위한 지속적인 교육기회 소개 및 제공
- 객관적 성과측정이 가능하도록 직원근무평정제도 보완

윤리경영

재단은 가치가 실현되는 세상을 만들 수 있도록 윤리헌장, 윤리강령 등 윤리경영과 연관된 내부 가이드라인을 제정하였습니다. 직원들이 이를 숙지하여 지속적으로 윤리경영을 실천할 수 있도록 노력하고 있습니다.

윤리헌장

1. 우리는 재단의 사명과 목표를 숙지하고 재단 윤리규범을 준수하여 공정하고 성실하게 업무를 수행한다.
2. 우리는 시민의 자발적 기부에 기반하여 모금하며 기부자의 정보를 보호하고 기부자의 뜻을 존중한다.
3. 우리는 배분 수요가 공정하게 충족되도록 노력하며 배분 대상자를 존중한다.
4. 우리는 개인의 발전과 조직의 발전이 함께할 수 있는 조직문화를 형성하여 임직원 모두가 재단에 대한 긍지와 자부심을 가질 수 있도록 노력한다.
5. 우리는 시민의 신뢰를 바탕으로 공공의 가치와 이익을 추구하고 사회발전에 이바지한다.

기부자 권리 명시

재단은 아름다운 변화를 위해 선한 마음을 나누는 모든 기부자들의 권리를 보장하고 투명한 재단운영을 실천하고자 아래와 같이 기부자의 권리를 명시하였습니다.

1. 기부 금액과 용도에 관계없이 기부 행위 그 자체로 적합한 감사와 예우를 받을 권리가 있습니다.
2. 재단의 미션과 비전에 대하여 알 권리가 있고, 기부 금품을 운영계획에 맞게 효율적으로 사용할 수 있는지 확인할 권리가 있습니다.
3. 기부금의 사용 목적과 용도를 지정할 수 있으며 기부금이 원래 목적에 맞게 사용되는지 확인할 권리가 있습니다.
4. 자신의 기부에 대하여 재단에 자유로이 문의할 수 있고, 이에 대하여 신속하고 정직한 답변을 받을 권리가 있습니다.
5. 선의의 목적으로 기부에 대한 소식을 대내외에 알릴 수 있으나, 기부자가 이를 원하지 않을 경우 기부자의 의사에 따를 것입니다.
6. 기부 금품을 관리하는 재단 관계자의 신분예 대해 알 권리가 있습니다.
7. 모든 기부자는 자신의 기부와 관련된 모든 정보가 신중하고 적절하게 관리되고 있음을 확인할 수 있는 권리가 있습니다.

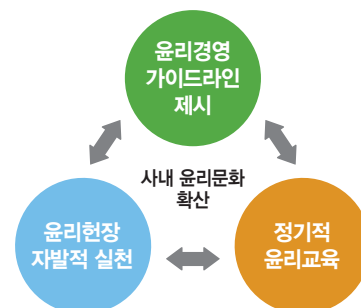
기금 운용 원칙

재단은 기금운용규정에 따라 기금을 관리하고 있습니다. 기금의 안정성을 우선시하되 수익성 및 유동성이 동시에 확보될 수 있도록 기금을 운용하고 있습니다. 또한 자금의 효율적인 운용을 위하여 매년 기금운용위원회를 통하여 기금운용계획을 수립하고 있습니다. 단기자금은 수익성과 유동성을 고려하여 1년 이내 만기 되는 상품을 위주로 운용하되 장기자금의 운용 규모 및 투자 기간 등 자금운용계획이 변경될 경우에는 기금운용위원회의 자문을 받아 운용하고 있습니다.

윤리교육 실시

윤리교육 실시계획

재단의 윤리현장과 재단 내 윤리교육을 통해 사내 윤리경영의 가이드라인을 제시하고 실천하고자 합니다. 매년 1회 전문강사를 섭외하여 재단 내부의 윤리지침을 점검하고 실천하는 방안을 마련할 계획입니다.



구분	교육 내용	횟수
직원	기본윤리 및 윤리경영 교육	연 1회
	윤리 관련 글이나 강연	수시
	성희롱예방교육	연 1회
신입 직원	재단 윤리현장 및 윤리강령 교육	1회

장애학강의 진행

장애인을 위한 사업을 진행하는 만큼 장애인에 대한 이해와 장애에 대한 전문적 지식을 쌓기 위해 재단과 직원들은 노력하고 있습니다. 연 1회 장애학강의를 통해 장애에 대한 이해도를 높이고 장애 감수성을 키우고 있습니다. 또한 대학생 홍보서포터즈 허브메신저의 본격적인 활동 전 장애학강의를 통해 장애에 대한 기본상식에 대한 교육을 진행하고 추후 진정성있는 봉사활동이 이루어 질 수 있는 기반을 제공하고 있습니다.



재단 이사장 사회복지학강의



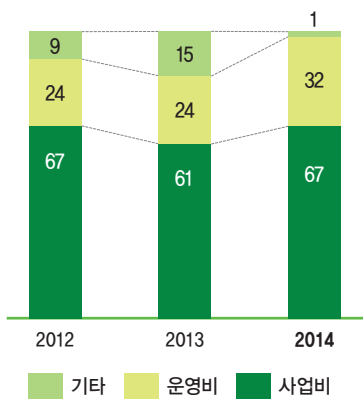
대학생 홍보서포터즈 대상 장애학강의

2015 ACTION

- 기부금(품) 운영 원칙 제정 및 공개

투명경영

세출내역비교 (단위: %)



재정 운영의 건전성

재단은 유동성, 안정성, 수익성 등 관리정책의 적정성을 확보하기 위해 2013년 5월 21일 기금운용규정을 제정하고 기금운용위원회를 구성하여 효율적으로 위험을 관리하고 의사결정 과정의 투명성을 제고하였습니다. 또한 재정운영의 건전성을 위하여 기부금 전액을 사업비로 운영하고 운영비는 기금의 이자수익으로 충당하고 있습니다. 또한 예산 수립 시 이사회와 위원회를 통해 검증을 진행하고 있으며 최종 예산안은 보건복지부에 제출하여 감사를 받고 있습니다.

다양한 소통 채널을 통한 기부금액 공시 및 사용 내역 공개

재단은 기부를 통해 기부자에게는 행복을 전달하고 장애인의 더 나은 내일을 위해 그 가치를 나누고자 합니다. 기부금의 투명한 사용을 알리기 위한 공익법인 결산서류 공시제도와 재단 정관 제33조 (배분결과의 공고)에 따라 기부금품 모집현황과 배분실적현황을 사업보고서 및 홈페이지를 통해 공고하고 있습니다. 또한 매월 홈페이지를 통해 기부자 명단을 공개하여 기부자에게 감사 인사를 전하고 재단사업의 진행 상황과 주요 소식을 전하는 허브나눔 뉴스레터, 감사문자 그리고 다양한 소셜미디어를 통해 기부금 사용내역을 공개하고 있습니다.

배분사업 절차 공개 및 공정한 선정 과정

재단은 투명하고 공정한 절차를 통하여 매년 지원단체가 선정되도록 노력하고 있습니다. 전문배분위원의 참여로 공정하고 전문적인 평가기준을 마련하여 장애인의 복지 증진과 사회 참여의 확대를 목표로 하는 단체들이 성장할 수 있도록 지원하고 있습니다.

제5회 삼일투명경영대상 수상

투명성·효율성·건전성을 3대 원칙으로 문턱은 낮추고 배려는 더하며, 기본에 충실하고 책임지는 공익재단이 되기 위해 노력하였습니다. 재단은 재정 운영의 건전성을 강화하고 다양한 소통 채널을 통한 기부금액 공시 및 사용 내역을 공개하였으며 배분사업 절차 공개 및 공정한 선정과정 등을 준수하였고, 그 결과 제5회 삼일투명경영대상을 수상하였습니다.

투명경영을 위한 재단의 노력

- 내부·외부 이해관계자들과 다양한 소통
- 매년 외부 회계감사를 실시 및 결과 공개
- '국세청 공익법인 결산서류시스템' 준수
- '정관, 이사회, 배분위원회, 이사회 회의결과' 공개
- '후원 출처와 후원 금액'을 공개
- '기부금 사용내역'을 공개 및 기부금의 투명한 관리를 위해 노력
- '배분사업의 공정성과 장애인의 접근성'을 높이기 위하여 별도의 온라인 시스템과 페이지 운영
- '배분사업의 절차'를 공개하여 공정한 사업 절차에 따라 사업을 진행
- '배분사업의 현황'을 공시
- '의결제척사유'에 따른 공정한 직무 수행

2015 ACTION

- 이해상충관리규정 제정을 통한 의사결정구조의 투명성과 공정성 강화

리스크 관리

리스크 예방 및 대응

재단은 재단의 내·외부 환경의 위험요소를 사전에 예방하고 이에 대처하고자 노력하고 있습니다.

- 주요 리스크**
- 개인정보 보호
 - 운영 위험

위기에방 5대 원칙

1. 재단은 모든 사업에 도덕적이고 윤리적인 재단의 태도를 추구하며, 이해관계자들과 선량한 관계를 지속한다.
2. 재단은 언론매체들과 진솔하고 협력적인 관계를 구축하고 유지한다.
3. 재단은 언론매체, 직원, 기부자, 기업, 유관단체 등과의 관계에서 언제나 신뢰감 있는 모습과 전문적인 태도를 지닌다.
4. 재단은 컴퓨터를 비롯한 회사의 중요한 장비들을 늘 점검하여 기계·기술적 고장에 대비하여 문제 발생 시 긴급해결방안을 마련한다.
5. 재단은 중요한 업무의 경우 늘 대리인을 준비하고 인적 자원과 연관된 위기 상황을 대비한다.

리스크 사전 예방

재단 내외부 환경 분석

리스크 대응 전략 수립

리스크 예방

위기대응 5대 원칙

1. 단 1건의 사소한 문제라 할지라도 문제 발생 후 24시간 이내에 대책을 마련하여 신속하고 단호하게 대처한다.
2. 위기발생 시, 재단의 논리로 해명하지 않고 '사죄'와 '해명', '재발 방지'에 대한 방안'에 중점을 두도록 한다.
3. 자유로운 커뮤니케이션 통로를 개방하여 부정적인 정보라도 상사와 사무총장에게 반드시 신속하게 전달하도록 한다.
4. 재단의 입장이 아닌 매스컴, 일반 대중, 후원자, 후원 기업 등의 입장에서 객관적인 관점을 갖고 대응하도록 한다.
5. 발생한 위기에 대해 최악의 상황이 발생할 수 있음을 가정하고 위기를 심각하게 받아들이고 임직원 모두가 공유하여 대응하도록 한다.

리스크 대응

대처 방안 수립

리스크 영향 최소화

재발 방지 조치

개인정보 보호

대다수의 정보를 IT기기를 이용하여 처리함에 따라 정보 유출의 위험이 증가하고 있습니다. 재단은 기부자의 정보를 다루는 모금기관으로 기부자 개인정보가 유출되지 않도록 개인정보보호 정책을 제정하고 이에 따라 개인정보를 관리하고 있습니다. 내·외부의 위협으로부터 개인정보를 안전하게 보호하기 위해 담당 인력을 배치하고 있으며 컴퓨터 보안프로그램을 구입하여 정보 보안의 수준을 높였습니다. 또한 기부자 정보를 처리하기 위한 전문 프로그램을 사용하여 허가된 직원 이외에는 개인정보에 대한 접근을 금지하고 있습니다.

개인정보 관리체계

재단은 보건복지부와 안전행정부의 개인정보보호가이드라인 및 법률자문을 통해 개인정보 관리체계를 구축하여 운영하고 있습니다.

개인정보 수집

- 개인정보수집 목적, 이용 범위를 알린 후 정보를 수집한다.
- 필요 업무를 위한 최소한의 정보를 수집한다.

개인정보의 안전한 처리

- 기부자 정보 및 재단 관계자 정보는 고유 권한을 가진 직원이 안전하게 관리한다.
- 재단의 모든 직원은 정기적인 정보관리교육에 참여한다.
- 위탁업체를 통해 개인정보가 사용될 경우 개인정보 보호 계약서를 통해 개인정보를 보호해야 한다.

개인정보 파기

- 정해진 목적을 완료한 후 개인정보는 파기하도록 한다.
- 개인정보 파기시 정보가 누출되지 않도록 적절히 조치하도록 한다.

2015 ACTION

- 주기적인 IT보안점검을 통한 이해관계자 정보보호 (넷하드, PC, 백신프로그램 등)
- 금융사고예방을 위한 시스템 정비 (고액인출 알림서비스 등)

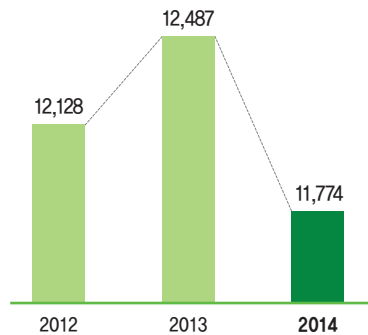
환경경영

재단은 환경경영의 일환으로 2014년도부터 물품사용 현황 및 에너지사용 현황을 조사하고 환경 경영 실천 사항을 지키고자 노력하고 있습니다.

이산화탄소 배출 현황 조사

불필요한 인쇄를 줄이고 이면지를 사용하여 종이 사용량을 줄이고 있습니다. 또한 냉·난방을 적정하게 유지하여 에너지 사용을 줄이고 있습니다.

이산화탄소 배출량 (단위: kgCO₂)



※ 연간 종이 사용과 전력 사용에 따른 이산화탄소 배출량

ECO 한국장애인재단

- 자원절약은 소중한 기부금을 투명하게 사용하는 길입니다.
- 물품을 깨끗하게 관리하고 보관하겠습니다.
- 물품을 버리기 전에 **재활용이 가능한지** 다시 한 번 생각해 보겠습니다.
- 물품을 구입할 때에는 재단에 **꼭 필요한 것인지** 다시 한 번 생각해 보겠습니다.



환경실천사항

- 이면지 사용
- 분리수거
- 에너지 효율을 높이기 위한 커튼 구입 및 필름지 부착
- 에너지 효율등급을 고려한 물품 구입
- 폐건전지 수거함 배치
- 에너지 절약 스티커 부착
- 하계시 콤비즈룩 착용



2015 ACTION

- 친환경 실천 선언을 통한 그린오피스 구축 (적정실내온도유지, 개별난방기사용 금지)
- 친환경 준수 사업 진행 및 유도 (장애인차량정비사업 친환경부품 사용 수리, 장애인단체 지원사업 친환경제품 구입 권고)

인권준수

재단은 직원 노동권리 준수를 위하여 아래와 같이 노력하고 있습니다.

성차별 예방

재단은 채용과정에서 성별로 인한 차별과 근무 중 성별에 따른 불평등한 대우를 금지하고 있습니다. 또한 매년 성희롱예방교육을 진행하여 직장 내 성희롱을 예방하고자 노력하고 있으며, 2014년부터 재단 내 발생하는 성차별에 대한 상담을 진행할 고충처리 담당 직원을 배치하여 재단내 성차별을 없애고자 합니다.

직원 고충 처리

재단은 직원의 고충을 처리하고 더 나은 근무환경을 제공하고자 고충처리 담당 직원을 선정하였으며 개인면담 및 팀 간 자유로운 의사소통을 통해 직원의 어려움을 해결하고자 노력하고 있습니다. 또한 퇴사한 직원을 대상으로 설문조사를 진행하고 재단의 문제점을 해소하여 직원에게 안정적인 근무환경을 제공하고자 합니다.

노동 권리 준수

재단은 근로기준법에 따라 인권 및 노동과 관련한 규범을 준수하고 있습니다. 또한 제규정에 따라 정해진 근무시간에 근무하도록 하고 연차휴가 사용을 권장하고 있습니다. 또한 정년을 보장하여 안정된 근무환경을 제공하고자 노력하고 있습니다.

- 직원 4대보험 가입
- 근로시간에 대한 규정 (정규 업무시간, 초과근무, 휴일근무, 대체근무)
- 휴가에 대한 규정 (유급/무급)
- 계약직 인사규정

직원 보건 및 안전

재단은 근로기준법에 따라 직원의 안전과 보건을 위하여 관련 규정을 따르고 있습니다. 매일 사무실 청소를 시행하며 월 1회 소독을 진행하고 있습니다. 또한 보안전문업체를 고용하여 사무실 내 보안수준을 높였습니다.

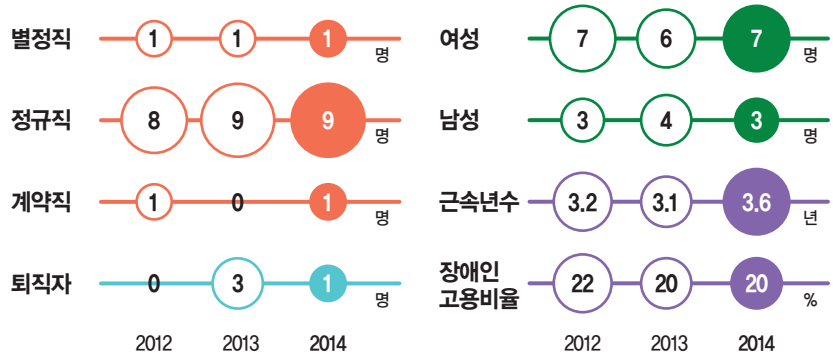
- 응급 상비약 비치
- 정수기 소독 (월 1회)
- 사무실 대청소 (연 1회)

2015 ACTION

- 직원 개인 프라이버시 침해 방지 노력 (CCTV, 전자우편, 초상권 등 사업 외 활용 금지)
- 출장 및 외근 시 직원의 안전사고예방을 위한 재해보상규정 마련

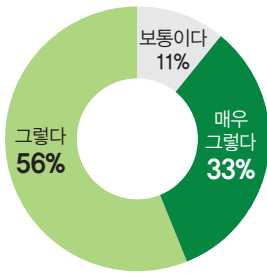
직원행복경영

재단은 2012년과 2014년의 인턴 직원 각 1인을 제외한 직원들은 모두 정규직으로 채용하였으며 사무총장의 경우 별정직으로 채용하고 있습니다. 여성직원의 비율이 상대적으로 높으며 2012년 이후 평균근속연수가 3.2년에서 현재 3.6년으로 증가하였습니다. 2013년, 2014년에는 2명의 신규 직원이 채용되었으며 2015년 현재 2명의 신규 직원이 채용되었습니다. 또한 정관 제6조에 따라 이사장은 장애인으로 선출하며 이사 중 과반수는 장애인으로 구성하고 있습니다.



월말 패밀리데이 시행에 만족한다

(단위: %)



일과 삶의 조화

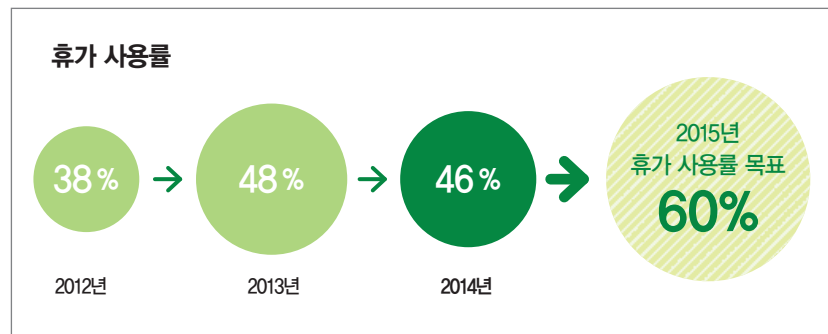
다양한 외부 교육프로그램을 직원에게 공지하여 참여를 유도하고 관련 서적을 구입하여 직원들의 업무 감각을 높이고자 노력하고 있습니다. 또한 매월 마지막주 금요일을 패밀리데이로 지정하여 직원들의 1시간 빠른 퇴근을 권장하여 근무환경을 개선하고 일과 삶의 조화를 이루도록 지원하고 있습니다.

직원 복리후생 제도

재단은 선택적복지제도 운영세칙에 따라 직원 후생복지제도를 운영하며 직원들의 다양한 복지 수요를 충족시킴으로써 업무의 생산성과 효율성을 높이고자 노력하고 있습니다. 개인의 선호와 필요에 따라 복지항목을 자율적으로 이용 가능하도록 지원하고 있으며 2013년도부터 퇴직금을 연금제로 운영하여 다양한 상품에 자유롭게 투자 가능하도록 자율권을 부여해 보다 효율적으로 퇴직금을 관리하고 있습니다.

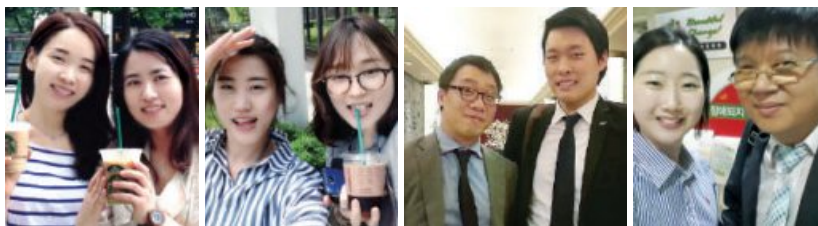
휴가사용 장려

재단은 근로지원법에 의해 직원들의 휴가사용을 장려하고 있으며 자유롭게 휴가를 사용할 수 있는 환경을 만들고자 노력하고 있습니다.



직원 네트워크 강화제도

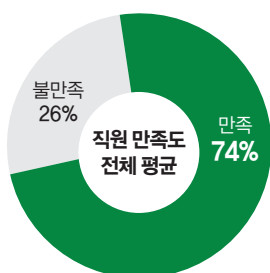
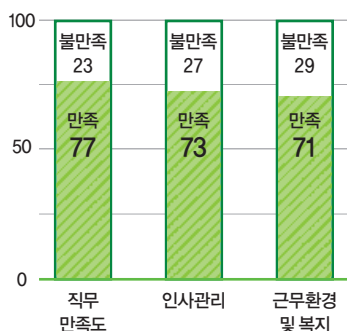
재단은 직원 모두가 수평적으로 연결되어 있는 네트워크형 구조를 지향하며 직원들이 자유롭게 의견을 나눌 수 있는 환경을 만들고자 노력하고 있습니다. 매주 정기회의를 진행하고 수시로 팀 별회의를 진행하여 직원의 의견을 수렴하고자 합니다. 또한 연 1회 워크숍을 통해 직원들간의 화합을 도모하고 창의성과 애사심을 향상시키고자 노력하고 있습니다. 또한 직원간 친목 도모를 위해 2012년과 2013년에는 분기별 '스마일 사원'을 선정하여 수상하였으며 2014년도에는 매월 직원 2명이 짝이 되어 함께 시간을 보내는 '짝' 프로그램을 진행하여 모든 직원이 서로를 알아가는 시간을 가질 수 있었습니다.



직원간 친목 도모 프로그램 '짝'

직원 만족도 조사

(단위: %)



직원 만족도 조사

직원 만족도 조사를 실시하여 부족한 사항은 개선하고 전반적인 직원 만족도를 향상시키고자 하였습니다.

칭찬합니다



- 가족같은 분위기로 일하고 있어서 좋아요.
- 직원이 직접 구상한 아이디어와 의견이 사업에 바로 반영되어 좋아요.

개선해주세요



- 직원 교육에 대한 안내가 주기적으로 되었으면 해요.
- 선택적 복지를 영역별로 나누지 않고 자유롭게 사용할 수 있었으면 해요.

2015 ACTION

- 여성가족부 가족친화인증기업 조건 검토 개선 노력 (가족돌봄휴직, 임신부지원프로그램)
- 직원 중심의 수평적 조직문화 형성 (예절 및 소통 교육)

Korea
Foundation for
Persons with
Disabilities





사업 활동

한국장애인재단은 사업의 공정성과 투명성을 확보하기 위하여 지속적으로 노력하고 있습니다. 사업 진행 절차를 공개하고 이해관계자들의 다양한 의견을 수렴하여 사업에 반영하고 있습니다. 2015년 현재 진행하고 있는 사업들을 유형별로 구분하여 개요 및 절차를 소개하고 재단의 개선 노력을 담고자 하였습니다.

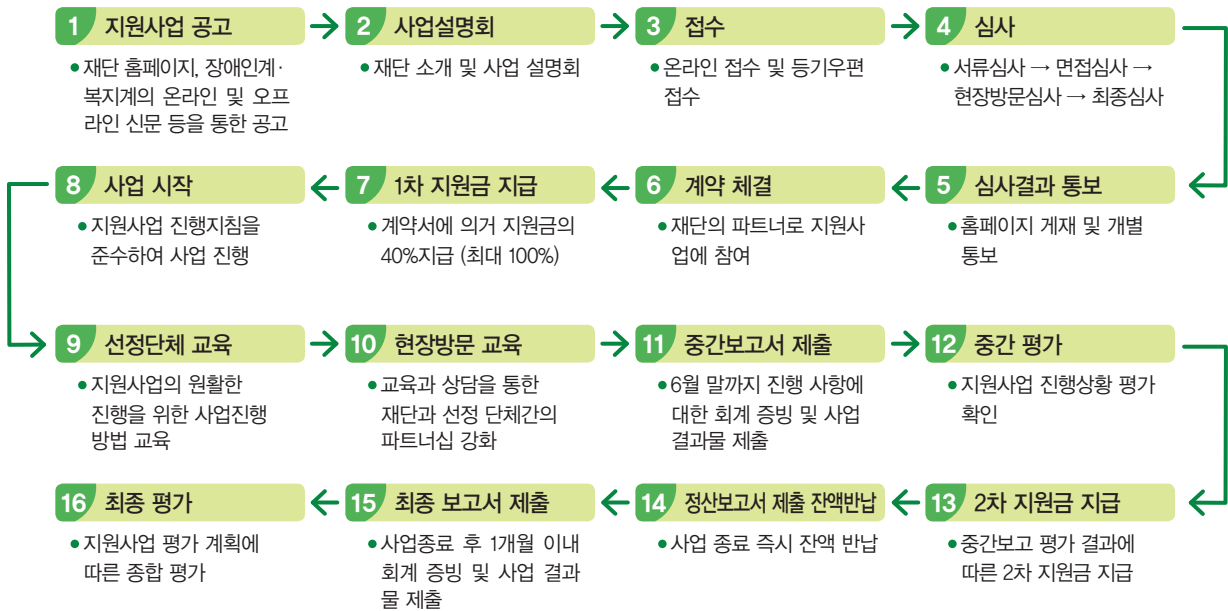
프로그램지원사업

프로그램지원사업은 지원단체가 참신한 주제로 지역사회 장애인의 다양한 욕구를 충족시킬 수 있는 사업을 자유롭게 공모하는 신청사업과 장애인계의 이슈나 현안이 되는 문제를 선별해 재단이 중점 지원하는 정기기획사업으로 구성됩니다.

재단은 정관 제4장(배분위원회)과 배분위원회규정 및 배분규정 따라 장애인계 실무대표와 해당분야의 전문가 등으로 구성된 배분위원회를 구성하여 공정하고 투명한 심사 및 평가과정을 거쳐 사업을 지원하고 있습니다.

주요목적 ▶ 재단은 프로그램지원사업으로 전국의 장애인관련 풀뿌리단체를 육성하고자 합니다. 이를 통해 지역사회에서 장애인을 위한 다양한 프로그램이 운영되어 장애인의 활발한 사회참여가 이루어지고 장애인권이 향상되길 응원하고 있습니다.

진행방법



사업 개선 노력

특정분야, 특정지역, 특정기관에 편중되지 않도록 심사과정에서 공정성을 지키고 사업의 필요성, 긴급성, 효과성, 효율성, 재원조달 능력, 국고나 지방비의 보조 여부 등에 따라 지원의 우선순위를 정하여 지원하고 있습니다. 프로그램지원사업은 온라인프로그램을 이용하여 신청 접수 및 심사·평가가 진행되고 있으며 선정단체 전체교육과 현장방문교육을 실시하여 지원사업 진행 시 발생할 수 있는 문제점을 함께 해결하고자 합니다. 또한 중간 평가를 통한 모니터링과 즉각적인 피드백으로 프로그램 참가자의 만족도를 높이고 사업이 종료된 후에는 최종평가 우수단체를 선정하여 포상함으로써 프로그램 관리자에게 성취감을 주고자 합니다.



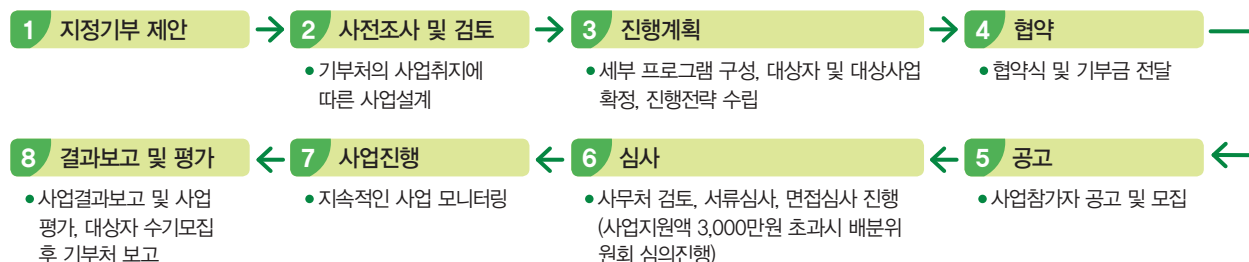
공동기획사업

공동기획사업은 장애계 현안과제로 필요한 영역의 사업을 재단이 단독으로 진행하거나 파트너 단체와 함께 진행하는 사업입니다. 공동기획사업은 기부자의 요청과 취지를 반영하여 진행되는 지정기부사업과 장애인의 권익을 증진하고 국제사회에서 한국장애단체의 역할을 강화하고자 지원하는 특별기획사업으로 구성됩니다.

지정기부사업

주요목적 ▶ 지정기부사업은 기부자가 기부금품의 배분지역·배분대상자 또는 사용용도를 지정한 기부로 그 지정취지에 따라 협의하여 투명하고 공정하게 배분을 진행하는 데에 목적을 두고 있습니다.

진행방법



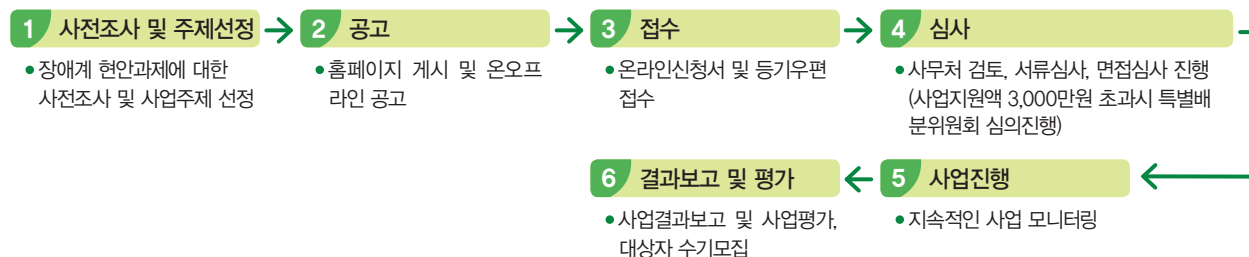
사업 개선 노력

타 기관의 사업과 차별화 될 수 있도록 기부처의 취지 및 성격에 따라 특색있는 사업을 진행하고자 노력하고 있습니다. 또한 제규정 제6장(공동기획사업 배분)에 따라 공정하게 배분하며 지정기부자가 배분에 참여를 원할 경우 특별배분위원회에 참여하여 기부처와 프로그램 참가자 모두가 만족할 수 있는 사업을 진행하고자 노력하고 있습니다.

특별기획사업

주요목적 ▶ 특별기획사업은 장애계 현안과제로 필요한 영역의 사업을 재단이 진행하거나 공고에 의해 파트너단체와 사업을 진행하는 사업입니다. 파트너단체와 효과적인 사업수행을 도모함으로써 시너지효과를 거두어 장애인의 삶에 긍정적인 파급효과를 일으키고자 합니다.

진행방법



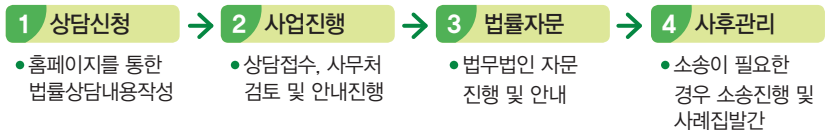
사업 개선 노력

연대사업, 국내에서 개최되는 국제대회 지원 사업, 장애청소년 꿈 응원 사업, 장애인 근로 환경 개선사업 등과 같이 재단 고유의 특화사업으로 지속적으로 진행하고자 장애계현안에 대한 지속적인 정보수집과 사례발굴을 실시하고 있습니다.

법률지원사업

주요목적 ▶ 장애인이라는 이유로 발생하는 법적문제에 대한 절차와 방법을 제시하고 장애인 누구나 쉽게 접근할 수 있는 법률관련 경로가 마련되도록 재단이 가교역할을 하고자 합니다.

진행방법



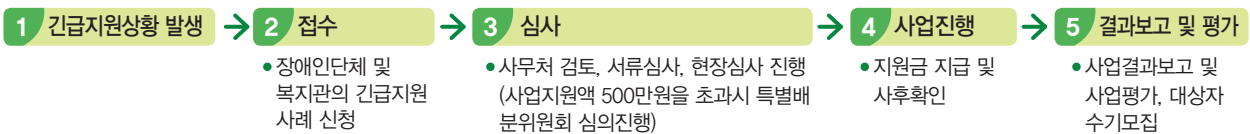
사업 개선 노력

장애인차별금지 및 권리구제 등에 관한 법률에 따라 모든 생활영역에서 장애를 이유로 한 차별을 근절하기 위해서 법률상담을 진행하고 있습니다. 온라인법률상담신청을 통해 자유롭게 신청이 가능하며 법무법인과 업무협약을 통해 전문적인 법률상담을 진행하고 상담사례에 대한 즉각적인 피드백을 제공하자 노력하고 있습니다. 또한 상담사례 중 법률적 소송이 필요한 경우 위원회 논의를 통해 무상으로 소송을 지원합니다.

긴급지원사업

주요목적 ▶ 재단은 재해·화재 및 천재지변에 준하는 장애인 관련 분야 긴급한 상황으로 인하여 의료·생계 등의 어려움에 처한 국내 장애인을 대상으로 긴급지원사업을 시행하여 갑작스러운 위기상황에 처한 장애인이 빠른 시일 내에 안정적인 생활로 복귀할 수 있도록 지원하고 있습니다.

진행방법



사업 개선 노력

긴급지원사업은 연중 수시 접수가 가능하고 개인신청이 어려운 경우 장애인단체 및 복지관의 대리신청이 가능하도록 하여 다양한 긴급지원사례에 대한 신속한 대처를 하고자 합니다. 또한 제규정 제7장(긴급지원사업 배분)에 따라 사무처에서 지원이 필요하다고 인정하는 경우 긴급지원사업의 배분대상자가 될 수 있어 다양한 사례에 대한 지원이 가능하도록 하였습니다.

단체 활동가 교육사업

주요목적 ▶ 단체 활동가 교육사업은 장애인단체 활동가의 교육을 지원하여 개인과 단체의 역량을 강화하고, 재능 나눔에 관심을 갖고 있는 기부자의 재능을 대상자와 연결하여 기부자와 대상자 모두의 욕구를 충족시키고자 진행하는 사업입니다.

진행방법

- 1 **사전 수요조사 및 주제선정** → 2 **교육사업 공고** → 3 **접수** → 4 **사업진행** → 5 **결과보고 및 평가**
- 재단 지원사업 온라인 가입 단체 전수조사 및 설문조사를 통해 교육주제 선정
- 재단 홈페이지 게시 및 관련 장애인단체에 공고문 발송
- 단체 활동가 신청서 접수
- 재능기부 강사의 강의 진행(연 2회)
- 사업결과보고 및 사업평가, 대상자 수요조사



사업 개선 노력
 사전 수요조사를 바탕으로 맞춤형 교육을 실시하여 교육에 대한 만족도를 높이고 있습니다. 사업 참가자 전원에게 장애인식개선 교육을 병행하여 장애인단체 활동가로서 역량을 강화할 수 있도록 하였습니다. 또한 교육을 진행한 강사에게 재능기부의 장을 마련하고 꾸준한 피드백으로 연속적인 교육에 대한 의지를 불러일으키고 다양한 분야에서 재능기부 강사를 유치하고자 노력하고 있습니다.

연수교류사업

주요목적 ▶ 상대적으로 열악한 환경에서 근무하는 장애인단체 실무자가 연수를 통해 장애 정책과 시스템을 직접 체험하여 역량을 강화하고 식견을 넓힐 수 있는 기회를 제공합니다. 또한 활동가 간의 심과 교류를 통해 장애인단체 간 연대를 강화하고자 합니다.

진행방법

- 1 **사전 조사** → 2 **공고** → 3 **접수** → 4 **사업진행** → 5 **결과보고 및 평가**
- 연수교류에 적합한 주제 및 연수국가 선정
- 재단홈페이지 게시 및 관련 장애인단체에 공고문 발송
- 단체 실무자 신청서 접수
- 오리엔테이션, 연수, 보고대회
- 사업결과보고 및 사업평가 및 후기접수



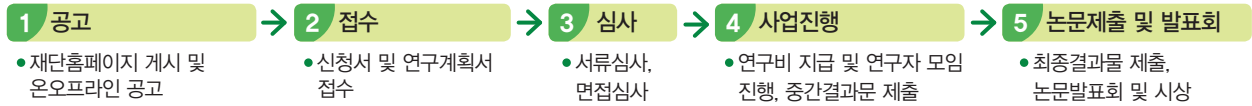
사업 개선 노력
 현재 장애 현안 및 주요 이슈에 대한 사전조사를 통해 그 주제에 맞는 연수국가를 선정하였습니다. 참가신청 시 관련 서적에 대한 감상평이 포함된 신청서를 받아 신청자의 연수 수행역량을 확인하고 사전교육과 오리엔테이션을 진행하여 주제에 대한 이해도를 높이고자 하였습니다. 귀국 후 연수보고대회를 통해 사업결과를 공유하고 연수 주제에 대한 깊이 있는 토론을 진행하였습니다.

논문번역사업

논문연구사업

주요목적 ▶ 복지·재활적 의미에서 벗어난 장애관련 학술 영역을 확대하고 다양한 학문분야에 장애관련 연구활동의 활성화를 도모하기 위한 장애관련 기초자료를 제공하고자 합니다.

진행방법



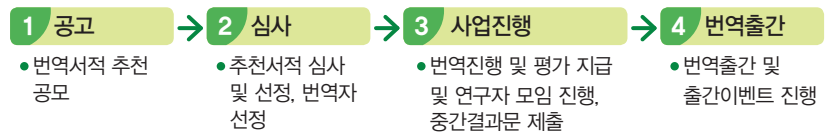
사업 개선 노력

연구자와 위원 간 1:1멘토링을 통한 심층연구와 정기적인 연구자모임을 통해 논문의 완성도를 높였습니다. 또한 전문가로 구성된 위원회의 심사 및 평가를 통해 우수논문 연구자에게는 보건복지부장관상을 시상하고 논문발표회와 논문집을 발간하여 연구자의 연구에 대한 열의를 높이고자 하였습니다.

번역출간사업

주요목적 ▶ 국내에는 소개되지 않은 해외 우수 장애관련 서적을 발굴하고 번역하여 대중의 장애관련 정보접근성을 강화하고 국내 '장애학'의 관심증대와 연구기반을 다지고자 합니다.

진행방법



사업 개선 노력

2015년부터 장애인 접근성을 높이기 위해 번역서를 전자도서로 제작하여 인터넷을 통해 보급하고 있으며 다양한 학문분야와 연계하여 북콘서트를 진행하였습니다. 또한 대형서점을 통해 서적을 배포하여 번역서적에 대한 대중의 접근성을 높이고자 노력하고 있습니다.



잡지출간사업



주요목적 ▶ 잡지 '세상을 여는 틈'을 통해 장애인과 소수자의 삶과 일상을 다양한 주제로 풀어내어 장애에 대한 인식을 개선하고자 합니다.

- 진행방법**
- 1 **기획**
 - 잡지 콘텐츠 기획회의
 - 2 **사업진행**
 - 스토리 발굴 및 취재, 원고작성, 편집
 - 3 **잡지출간**
 - 출간 및 배포

사업 개선 노력

장애인우려원이 참여하는 기획편집위원회를 구성하여 장애감수성이 반영된 잡지를 출간하고자 합니다. 또한 인터뷰, 에세이, 칼럼, 카툰 등 다양한 형식과 주제로 장애인과 비장애인 모두가 즐길 수 있는 내용으로 구성하고 봄, 가을 연 2회 전국 국공립도서관 및 기업에 무료로 배포하여 대중의 접근성을 높이고자 노력하였습니다.

장애인식개선사업

주요목적 ▶ 우리 사회에 존재하는 장애와 장애인에 대한 편견을 해소하기 위하여 다양한 매체를 통해 장애인식개선사업을 진행합니다. 장애에 대한 올바른 이해와 인식개선을 통해 장애인과 비장애인간 모두가 공감할 수 있는 사회분위기를 만들고자 합니다.

- 진행방법**
- 1 **기획**
 - 인식개선 콘텐츠 기획회의
 - 2 **사업진행**
 - 관련 방송사 및 언론사 파트너십 형성
 - 3 **인식개선 콘텐츠 제작 및 게시**
 - 장애인식개선 UCC 공모전 진행, MBC나눔행사참여, 인식개선 영상제작 및 방영, 건물 유희공간 활용 인식개선 문구 게재, 인쇄매체를 통한 인식개선 포스터 게시 등



사업 개선 노력

다양한 매체를 활용하고자 방송사, 신문사 등과 협약을 진행하고 이들과 함께 인식개선 캠페인 및 이벤트를 진행하여 장애인식개선 콘텐츠를 쉽게 접할 수 있도록 노력하였습니다. 장애인식개선 UCC 공모전의 경우 보건복지부 및 언론사 시상으로 많은 참가자들이 공모하였으며 현직 방송사 관계자, 교수 등 전문가로 구성된 심사위원의 공정한 심사를 통해 수상작이 선정되었습니다. 또한 매년 2회 장애인식개선과 관련한 영상을 기획·제작하고 방송매체를 통해 방영함으로써 장애에 대한 올바른 이해를 돕고자 합니다.

함께 성장하는 재단

한국장애인재단은 풀뿌리 장애인단체가 경쟁력을 갖춘 단체로 성장하는 발판을 마련하고, 장애인의 삶에 긍정적인 영향을 미칠 수 있는 프로그램을 운영할 수 있도록 지원하고 있습니다. 매년 80여 개의 단체들을 지원하고 있으며, 단체의 자생력 강화를 위해 프로그램 교육과 단체 활동가를 위한 다양한 프로그램을 직접 운영하여 장애인단체가 성장할 수 있는 기반을 마련하였습니다.

한국장애인표현예술연대



설립 2007년 11월
지원사업 선정시기 2010년~2014년
사업명 장애여성 화가 만들기 미술교육 프로그램



사업진행 담당자의 후기

저희 단체는 2010년 처음 '장애여성 화가 만들기 <그녀들의 색깔이야기>'라는 사업으로 재단의 지원을 받기 시작해서 2014년까지 5년 연속 지원을 받았습니다.

처음 사업을 시작하면서 서류처리나 회계정산을 어떻게 해야 하는지 몰라 막막해질 때, 현장을 방문해 설명해 주시고, 최종보고서 작성할 때 수시로 전화해 물어봐도 늘 친절하신 목소리로 여러 번 설명해주시고, 또 현장 스케치로 오셔서 저희 단체, 사업을 홍보도 해 주시고... 처음 시작한 사업인데 감사하게도 2010년 우수사업 단체로 선정되어 해외 연수의 기회도 얻게 되었습니다. 또한 재단의 지원을 받은 5년이라는 시간 동안 저희 단체에서는 총 15명의 여성장애인들이 화가의 꿈을 안고 함께하였고, 비록 개인의 환경과 사정에 의해 화가의 길을 가지 못하는 분들도 계시지만 그래도 이곳에서 함께한 시간들과 교육들이 자신의 정체성을 찾고 자립하고자 하는 용기를 갖게 되었으며 꿈과 희망을 찾아 세상으로 나올 수 있는 기회가 되었고, 저희 단체 또한 많이 배우고 성장할 수 있는 기회가 되었습니다.

이 모든 것들이 재단의 지속적인 지원과 세심한 배려와 관심, 다양하고 폭 넓은 지원과 기회, 열악한 장애인단체의 눈높이 교육과 평등한 지원, 단체별 맞춤 평가, 직원들의 친절함과 다정함이 있었기 때문이라 생각합니다. 아직도 장애로 인해 세상에 나오길 두려워하는 많은 장애인들에게 '장애가 장애가 되지 않고 독특한 개성'이 될 수 있는 다양한 기회가 제공될 수 있도록 앞으로도 재단의 무궁한 발전을 바라며 그동안 지속적으로 지원해 주심에 진심으로 감사드립니다.



재단
가입단체
누적 현황



사)강원도지적장애인복지협회



설립 1998년 1월
지원사업 선정시기 2013년~2014년
사업명 지적장애인에 의한 지적장애인을 위한 호반 취타대



사업진행 담당자의 후기

2013년 3월 오리엔테이션 당시 참가자들이 강사들의 취타복을 빌려 입고 무대에서 악기 이름도 모른 채 악기만 들고 서서 인사를 할 때에는 과연 우리가 연주라는 걸 할 수 있을까 의문이었습니다. 시작은 미약하였으나 끝은 창대하리라는 말을 실감할 정도로 현재 15명의 취타단원의 연주 실력은 보는 사람으로 하여금 감동을 자아 내고 있습니다.

또한 장애인 예술단인 호반취타대가 지역사회 및 공공기관에서 예술단으로堂堂하게 인정받아 일본 공연의 쾌거를 이루었으며 강원도에서는 장애인 예술단 지원을 위한 조례 제정의 움직임을 보이고 있을 정도로 주변에 긍정적인 영향력을 미치고 있습니다.

한국장애인재단의 지원이 없었으면 2013년 첫발을 내딛는 시간은 존재하지 않았을 것입니다. 2013년에는 강원도 전역 장애인 중 예술적 재능의 가능성으로 사업을 시작하고, 2014년 작은 가능성에서 큰 재능의 희망을 발견할 수 있었습니다. 2014년도 지원사업은 끝났지만, 2015년 호반 취타대가 강원도를 대표하는 장애인 예술단으로 공연도 하고 월급도 받는 장애인 전문 직업 예술단이 될 수 있도록 노력하겠습니다.



Korea
Foundation for
Persons with
Disabilities





2014년 사업현황

한국장애인재단은 다양한 특성과 향기를 가지는 허브처럼
장애도 개인이 가지는 개성으로 인정하고
존중받는 사회를 조성하기 위해 **재단 BI 허브**가 갖는 의미를
사업으로 지칭하여 진행하고 있습니다.
2014년 한 해 동안 진행된 사업결과를
사업 성격별 4개의 핵심 목표와 12가지 허브
구분하여 담고자 하였습니다.

조화롭게 공존하는 사회조성

장애인과 비장애인 모두가 조화롭게 공존하는 사회가 조성될 수 있도록 장애인에 대한 인식개선, 인권증진, 연수교류사업을 진행하였습니다.



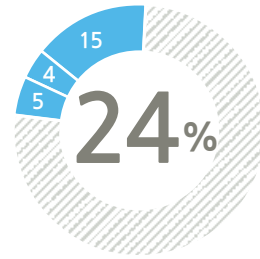
장애인식개선



인권증진·법률지원



연수교류



총사업비

280,205,407원

Harmony

장애인 삶의 행복한 변화

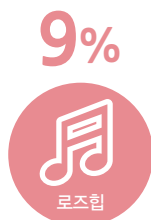
장애인의 삶에 행복한 변화가 일어날 수 있도록 장애인이 교육, 직업훈련 및 문화·여가 생활을 할 수 있는 사업들을 진행하였습니다.



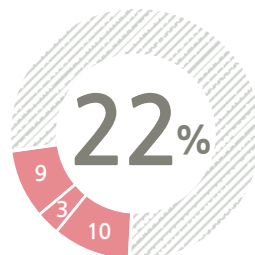
평생교육사업



리더십증진사업



문화여가사업



총사업비

268,667,411원

Empowerment

나눔 문화 확산과 가치 공유

나눔 문화 확산과 가치 공유를 위하여 기부연계사업, 논문연구, 번역출간사업을 진행하였습니다.

Raising Donation

17%



세이지

기부연계사업

3%



페퍼민트

논문연구사업

7%



캐모마일

출간홍보사업

27%

총사업비

312,384,622원

장애인 자립기반 환경 조성

가치가 실현되는 사회가 조성될 수 있도록 장벽 없는 사회환경을 구축하고 장애인의 완전한 사회 참여를 지원하는 사업을 진행하였습니다.

11%



바이올렛

환경개선사업

9%



차빌

직업훈련사업

7%



레몬타임

자립생활사업

Barrier Free

총사업비

312,785,980원

27%

H 라벤더 인식개선사업

장애인의 권리에 대한 교육과 더불어 장애예술인들의 공연, 전시회를 지원하여 장애인에 대한 고정관념과 부정적인 인식을 개선하고, 장애인과 비장애인이 서로 이해를 바탕으로 통합된 사회를 만들어갈 수 있도록 지원합니다.



52



단체명	사업명	사업비	연인원	집행율
농인독립영상제작단데프미디어	2014 데프미디어 역사다큐 제작 및 인식개선 활동	15,000,000	527	100%
부산장애인식개선교육센터	[장애] 내가 느끼는 인권 스토리	14,900,000	1,811	100%
장애학포럼	'장애' 새롭게 퍼즐 맞추기	14,973,000	187	100%
사)한국뇌병변장애인인권협회	통(通)하라	14,970,000	270	79%
총 계		59,843,000	2,795	

2014년 주요성과



● 농인독립영상제작단데프미디어 : 상영회 진행 / 방송통신위원회에서 주관 2014년 시청자 참여 프로그램 공모전 우수상 시상 / 2015년 2월 홍콩 국제영화제 참가



● 부산장애인식개선교육센터 : 총 9인의 장애인권강사 양성



● 장애학포럼 : 총 6차례의 국내 세미나와 한 차례의 국제포럼 개최

● 사)한국뇌병변장애인인권협회 : 장애인권강의 및 상황극 발표 5회 진행

Special Story

농인독립영상제작단데프미디어

2014 데프미디어
역사다큐 제작 및 인식개선 활동

조선시대에 농인은 어떻게 살았을까?

사업기간 2014년 3월 1일~2014년 12월 31일
연 인 원 527명

데프미디어에서는 역사적 사료에 근거한 조선시대 농인 자료 수집 및 사전 조사를 통해 객관적 자료를 수집하고 이를 토대로 조선시대 농인의 삶을 영상 콘텐츠로 구현하고자 하였으며 최초로 역사 속 농인을 영상화하였습니다. 부산, 대구, 수원, 서울, 대전 등지에서 상영회를 통해 농인과 비장애인의 공감대를 형성하고 농인의 건전한 정체성 발전과 긍정적인 사회상 정립에 기여하고자 하였습니다. 또한 전문가 특강 프로그램을 구성하여 토론을 진행하여 농주체성을 강화하고자 하였습니다. 제작 영상으로 방송통신위원회 2014년 시청자 참여 프로그램 공모전 우수상을 수상하고 2015년 2월 홍콩 국제농영화제에 참여하는 성과를 보여주었습니다.



부산장애인식개선교육센터

[장애] 내가 느끼는 인권 스토리

제가 할게요~ 장애인권 이야기! 느낌 아니까

사업기간 2014년 3월 1일~2014년 12월 31일
연 인 원 1,811명

중증장애인의 인권 감수성 고취와 장애인 당사자가 찾아가는 장애인권교육을 통해 장애인식개선과 장애인의 권리를 향상시키고자 장애인권강사 양성교육을 지원하였습니다. 장애인권강사 양성을 위한 교육프로그램, 정기회의, 평가회를 통해 최종 9인의 장애인 당사자인 강사를 양성하였으며 이번 프로그램으로 인해 부산시의원 및 정책담당자들의 장애 관련 교육에 관심을 이끌어 낼 수 있었습니다. 또한 복지관 및 여러 장애단체 기관에서 장애인 강사 양성이 활성화되는 파급효과를 일으켰으며 사업을 통해 선발된 장애인 강사 9명 모두 전문강사로 성장하기 위해 적극적으로 활동하고 있습니다.



H 자스민 인권증진· 법률지원사업



장애인 관련법 제·개정 활동, 장애인 차별 방지 정책·법률 연구를 지원하여 실질적인 제도 개선에 앞장서고, 장애인 스스로가 자신의 권익을 위해 활동할 수 있도록 지원할 뿐만 아니라, 장애를 이유로 법률적 어려움에 처한 장애인을 대상으로 무료 법률상담을 제공합니다.



단체명	사업명	사업비	연인원	집행율
사)한국장애인단체총연합회	장애운동의 어제 오늘 그리고 내일	15,000,000	101	99%
사)한국시각장애여성연합회	시각장애여성의 인권교육강사 양성을 위한 '열매 따기 여행'	13,700,000	425	100%
도와지	장애인차별금지법에 대한 이해	13,500,000	137	100%
총 계		42,200,000	663	

구분	사업명	사업비	상담요청건수
법률지원	인권증진·법률지원사업	1,211,260	15
총 계		1,211,260	15

2014년 주요성과

● 사)한국장애인단체총연합회 : '386세대의 장애운동사' 출간 / 출간기념회를 통해 장애인 활동가, 장애인 단체 종사자, 교수, 연구인, 국회의원 등을 대상으로 배포



● 사)한국시각장애여성연합회 : 교육생 3명의 학교, 복지관 강의 시연 / 39번의 인권교육 진행
● 도와지 : 장애인차별금지법관련 만화책 출간 및 배포



● 2014 법률지원사업 : 15건의 법률상담 진행 / 폐교 위기의 명수학교를 공립학교로 전환하는데 기여



Special Story

사)한국장애인단체총연합회

장애운동의 어제 오늘 그리고 내일 장애운동가들의 목소리로

사업기간 2014년 4월 1일~2014년 12월 31일
연 인 원 101명

장애운동에 직접 참여한 장애인 동가의 인터뷰를 통해 장애운동의 전개과정을 고찰하고 향후 발전방향을 제시할 자료를 제공하고자 하였습니다. 현존하는 장애운동사에 관한 자료 및 1980~90년대 장애운동의 초창기 시절 활발하게 활동했던 장애인동가와 인터뷰를 바탕으로 서적을 집필하였으며 11차례의 기획자문회의를 통해 내용의 객관성을 유지하고자 노력하였습니다. 한국장애인재단은 '386세대의 장애운동사' 출판을 통해 앞으로 장애인당사자 스스로가 사회통합을 이루고, 장애인 인권증진을 위해 큰 역할을 해낼 수 있기를 기대하며, 앞으로도 아직 담지 못한 수많은 장애운동사가 지속적으로 기록될 수 있도록 지원하고자 합니다.



사)한국시각장애인여성연합회

시각장애여성의 인권교육강사 양성을 위한 '열매 따기 여행'

'나도 강사가 되고 싶다'

사업기간 2014년 4월 2일~2014년 11월 1일
연 인 원 425명

시각장애여성을 장애인 당사자의 관점으로 강의할 수 있는 인권교육전문가로 양성하고자 프로그램을 지원하였습니다. 여성 시각장애인들에게 인권의식을 함양하기 위하여 기초이론교육 22회, 실습과정 6회, 강의 시연 6회, 참관수업 1회, 1박 2일 워크숍 등 총 39번의 인권교육을 진행하여 보다 심도 깊은 교육을 실시하였습니다. 교육에 참여한 여성 시각장애인의 적극적인 강의 시연 후 복지관, 학교 등지에서 추가적인 인권강의 요청이 있어 이번 프로그램의 실효성에 대한 확신을 가질 수 있었습니다. 한국장애인재단은 장애여성의 활발한 사회활동과 인권증진을 위한 활동을 응원하고 있습니다.



인권증진·법률지원사업

장애인사립학교 법률상담

상담시기 2014년 1월 16일

자녀가 서울명수학교에 재학 중인 상담 신청인이 우천 시 학생들의 이동편의를 위해 교내 두 개의 건물 사이에 지붕을 설치할 수 있도록, 학교, 교육청 등에 요구하여 성북구청으로부터 예산 편성 약속을 받았으나 학교 측에서 소방법 위반으로 설치할 수 없다는 답변을 받아 이에 문의하여 법률상담을 진행하였습니다. 눈, 비 가리막은 장애학생들을 위한 편의시설이므로 설치 자체가 법률 위반은 아니며 두 건물을 합한 평수에 맞는 소방기준을 지켜 설치하는 것으로 하였으며, 소방시설에 필요한 예산을 확충하는 것으로 법률상담을 완료하였습니다. 2014년 11월에는 폐교 위기의 명수학교를 위해 전국장애인부모연대, 서울장애인차별철폐연대, 서울시교육청과 함께 노력하여 공립학교로 변경하였습니다.



H 아이리스 연수교류사업

장애인 인권과 복지 향상을 위해 노력하는 전국의 장애인단체 활동가를 지원하고 장애인단체 간 국제협력과 교류, 새 이론이나 동향을 익혀 단체와 활동가 모두 발전할 수 있는 기회를 제공합니다.



단체명	사업명	사업비	연인원	집행율
사)한국발달장애인가족연구소	성인발달장애인의 국제교류를 통한 당사자 지원사업	29,990,000	319	100%
사)전국장애인부모연대	아시아 태평양 지역 장애인권 활동가대회	29,000,000	284	100%
한국정신장애연대(KAM)	CRPD 초석, 당당하게 단단하게	24,000,000	93	92%
사)한국장애인연맹(DPI)	CRPD, 직접 참여하고 직접 이행하자!	50,000,000	435	100%
총 계		132,990,000	1,131	

구분	사업명	사업비	연인원
연수교류사업	2014 장애인단체 활동가대회	43,961,147	25
총 계		43,961,147	25

2014년 주요성과

- 사)한국발달장애인가족연구소 : 일본 '제1회 지적장애인본인대회' 참가 / 한·일 발달장애인 교류 당사자 보고대회 개최
- 사)전국장애인부모연대 : 해외 현장 활동가 총 9명 발굴 및 초청 / 한국 및 아태 지역 장애인권 활동가대회 진행



- 한국정신장애연대(KAM) : 제1차 유엔장애인권리협약 한국 국가보고서 심의 대비 NGO 대표단 현지 활동 / 제1차 유엔장애인권리협약 이행보고서 대응에 대한 정부 간담회 개최

- 2014 장애인단체 활동가대회 : 장애인단체 활동가 21명, 활동보조인 4명으로 구성된 25명 일본 장애인 편의 시설연수 / 보고대회 진행



Special Story

연수교류사업

장애인단체 활동가대회 in Osaka

일본 장애인 편의시설 연수 국내의 장애인 편의시설 발전방향

사업기간 2014년 11월 10일~2014년 11월 13일
연 인원 25명

장애인단체 실무자에게 선진 장애인 복지국가의 장애정책과 시스템을 보며 역량강화와 식견을 넓힐 수 있는 기회를 제공하고 한 자리에 모여 장애유형과 정도, 지역 및 단체의 특성을 넘어 각 영역에서의 경험과 정보를 교류하고 현장 활동가 간의 지지망과 연대감을 고취하고자 연수 프로그램을 기획하였습니다. 오사카의 국제장애인교류센터 빅-아이와 종합복지타운인 고베 행복촌을 방문하여 직접 휠체어로 이동하고 시설을 사용해보며 일본의 장애인 편의시설을 경험하였습니다. 또한 연수 후 보고회를 통해 한국의 장애인 편의시설을 비교하고 발전방향을 함께 의논하는 시간을 가졌습니다.



사)전국장애인부모연대

아시아 태평양 지역 장애인권 활동가대회

아태 지역 장애계의 소통 및 연대

사업기간 2014년 3월 3일~2014년 12월 31일
연 인원 284명

아태 지역 장애운동 성과 및 현재 추진 중인 국내 장애계의 장애인권리협약 및 인권전략 이행 촉진 활동사항에 대한 공유를 통해 아태 지역 장애계 활동가의 역량을 강화하고 협력 연대를 구축하고자 하였습니다. 이번 프로그램을 통해 8개 국가(홍콩, 인도, 네팔, 베트남, 필리핀, 몽골, 캄보디아, 파키스탄) 해외 현장활동가를 초청하여 아태 국가의 장애 인권 현주소를 공유하며 국내 장애운동가와 직접적인 교류 및 정보 공유의 장을 열어 큰 호응을 얻었습니다.



E 로즈마리 평생교육사업

정규 교육을 받지 못한 장애인에게 기성학교 수준의 교육을 제공함으로써 교육 격차를 완화하고 장애인의 자아성취감 및 자신감 향상을 통해 삶의 질이 향상될 수 있는 다양한 교육사업을 지원합니다.



〈시각장애인 사진교실 이금순 참가자 촬영사진〉

단체명	사업명	사업비	연인원	집행율
사)강원지체장애인협회홍천군지회	장애인어르신을 위한 기초 문해교육 및 정서지원 프로그램	10,430,000	849	92%
사)함께가는동작관악장애인부모회	학령기 장애아동 및 장애청소년 그리고 부모들의 공감, 소통, 힐링을 위한 지역사회 연계 특수체육교실 프로그램	15,000,000	3,000	97%
사)전남농아인협회목포시지부	청각장애인 초보 엄마들을 위한 부모교육 프로그램(연속사업)	4,568,000	15	98%
다운장애인평생교육센터(구 다운학교)	기초교육에서 평생교육까지 성인장애인교육지원	15,000,000	3,900	100%
사)한국여성장애인연합대전지부 대전여성장애인연대	웃자! 행복하자! 여성장애인	13,750,000	881	100%
대전장애인배움터한울야학	성인 장애인 교육 지원사업	15,000,000	2,871	91%
사)서울특별시농아인협회구로구지부	사진을 활용한 청각·언어장애인 문해교육 프로그램	15,000,000	381	100%
사)한국농아인협회대구광역시협회	농아인 문화예술 전문가 양성을 위한 '전문 농배우 양성사업'	15,000,000	1,121	88%
사)인천광역시시각장애인복지연합회	손끝으로 누르고 마음으로 담아보는 시각장애인 사진교실	14,810,000	313	91%
총 계		118,558,000	13,331	

구분	사업명	사업비	연인원
평생교육사업	비영리조직의 회계세무이야기 제3탄 : 연말정산 총정리!	704,625	55
	비영리조직의 회계세무이야기 제2탄 : 원천징수 완전정복!	1,303,786	52
총 계		2,008,411	107

2014년 주요성과

- 사)강원지체장애인협회홍천군지회 : 기초 문해교육 및 취미교실 참여 후 작품전시회 진행
- 사)함께가는동작관악장애인부모회 : 개방형 생활체육교실 국내 최초 운영 / 한마음 어울림 체육대회 진행
- 사)전남농아인협회목포시지부 : 미술치료교육 12회 실시
- 다운장애인평생교육센터 : 프로그램에 참여한 18명 고입검정고시 응시생 중



- 14명 합격
- 사)한국여성장애인연합대전지부대전여성장애인연대 : 20명의 여성장애인 대상으로 취미교육 진행
- 대전장애인배움터한울야학 : 중입검정고시 2명, 고입검정고시 3명 대입검정고시 1명 합격
- 사)서울특별시농아인협회구로구지부 : Deaf & Frame 전시회 개최



- 사)한국농아인협회대구광역시협회 : 전국 최초 신체극단으로 거창한마당대축제 거리퍼레이드 참가
- 사)인천광역시시각장애인복지연합회 : 사진작품전시회 2회 개최 / 제2회 시각장애인 사진 촬영대회 입선 13명
- 비영리조직의 회계세무이야기 : 총 2차례의 회계세무교육 진행



Special Story

다운장애인평생교육센터

기초교육에서 평생교육까지
성인장애인교육지원

**행복한 배움!
자아실현을 향한 한걸음!**

사업기간 2014년 3월 1일~2014년 12월 31일
연 인 원 3,900명

성인장애인에 대한 다양한 교육 기회를 제공하고자 문해기초과정, 검정고시 준비, 취미교육 등의 교육 프로그램을 진행하였습니다. 전주교육대학교와 연계한 국가근로장학생을 활동보조 및 교사로 확보하여 수업의 전문성을 갖추고 리프트 차량으로 등·하교를 지원하여 프로그램의 접근성을 높이고자 하였습니다. 그 결과 4월, 8월 중입·고입·고졸검정고시에 18명이 응시하여 14명이 합격을 하였으며 검정고시 교육생 중 3명이 대학교에 진학하여 프로그램에 참여한 장애인 학생 모두 적극적으로 공부할 수 있는 분위기가 조성되었습니다. 한국장애인재단은 장애와 경제적인 이유 등으로 제약받지 않고 모든 장애인들이 교육을 받을 수 있도록 응원하고 있습니다.



사)인천광역시시각장애인복지연합회

손끝으로 누르고 마음으로 담아보는
시각장애인 사진교실

**마음으로 바라본 세상담기
두 번째 이야기**

사업기간 2014년 4월 3일~2014년 12월 31일
연 인 원 313명

시각장애인 사진교실을 통하여 장애로 인한 불가능은 없음을 세상에 알리고 이를 통한 도전정신과 당당한 사회 구성원으로 살아갈 수 있는 기회를 제공하고자 사업을 지원하였습니다. 이론교육 진행 시 시각장애를 감안하여 목, 점자 혼용교재를 제작하여 지원하고 현장 출사 진행 시 안내 보행 및 사진 촬영 구도에 도움을 줄 수 있도록 1:1 안내 자원봉사자를 배치하여 프로그램의 접근성을 높이고자 노력하였습니다. 교육 후 작품집 50권, 작품 엽서 1,000개를 제작하여 전시회에서 배부하였습니다. 또한 제2회 시각장애인 사진 촬영대회에 교육생 16명이 참가하여 가작 3명, 입선 13명을 수상하여 시각장애인에 대한 인식개선의 기회를 마련하고 시각장애인들의 어려움과 내재되어 있는 잠재력을 표출하는 기회를 가졌습니다. 한국장애인재단은 장애인의 활발한 사회활동을 위한 다양한 기회를 제공하고자 노력하고 있습니다.



E 에델바이스 리더십증진사업

장애인들의 역량을 강화하고 미래 장애계를 이끌 리더를 양성하기 위한 사업으로 전문성을 키우고자 하는 장애인에게 한 단계 성장할 수 있는 발판을 마련할 수 있도록 지원합니다.



단체명	사업명	사업비	연인원	집행율
상상행동장애와여성마실	2014 장애청소녀! 언니들과 만나다	14,784,000	687	95%
한국근육장애인협회	청년 근육장애인의 역량강화를 위한 여름 워크숍	14,834,000	272	100%
비전호프	화상장애아동 심리재활프로그램	9,440,000	20	0%
총 계		39,058,000	979	

※비전호프의 경우 사업진행을 중도포기하여 지원금액 전액을 반납하였습니다.

2014년 주요성과

● 상상행동장애와여성마실 : 장애청소녀 9명을 대상으로 1:1 개인별 멘토링 55회, 집단 멘토링 7회 실시 / 장애청소녀 축제 한마당 개최



● 한국근육장애인협회 : 33명의 청년 근육장애인의 야외 콘서트 관람 지원 / 163명이 참여하는 여름 워크숍 진행 / 사례집 제작 및 배포



Special Story

상상행동장애와여성마실

2014 장애청소년! 언니들과 만나다

장애청소년 멘토링 및 자기정체성 찾기 교육

사업기간 2014년 3월 1일~2014년 12월 31일
연 인원 687명

장애청소년들의 현실과 욕구를 반영한 1:1 멘토링과 관계와 소통, 성역할 및 성인식, 성교육, 꿈과 미래, 인권을 주제로 하는 교육강좌를 실시하여 장애청소년들이 주체적인 생각과 힘을 기르도록 하며, 멘티인 장애여성 언니들과의 지속적인 상호지지 체계를 마련하여 장애여성 공동체의 저변을 확대하고자 프로그램을 지원하였습니다. 이번 프로그램을 통해 장애청소년들은 지속적인 장애여성 모임에도 참여하고 있으며 향후 장애청소년 자조모임을 활성화하고자 하는 의지를 보였습니다. 장애여성 멘토들은 멘토링의 과정에서 자신을 성찰하며, 스스로가 단단해지는 기회를 가질 수 있었습니다.



한국근육장애인협회

청년 근육장애인의 역량강화를 위한 여름 워크숍

청년 근육장애인 디딤돌이 되다!

사업기간 2014년 3월 1일~2014년 12월 31일
연 인원 272명

전동휠체어 및 침대형 휠체어를 사용하는 청년 근육장애인들이 능동적으로 프로그램에 참여해 활동영역을 확장하고 야외활동 및 워크숍 등을 기획하고 이를 실행하여 사회참여 의식을 고취하고자 프로그램을 시작하였습니다. 집안에 누워서 생활하고 있던 중증의 청년장애인들이 지속적으로 활동에 참여하면서 외출에 대한 자신감을 얻었다는 의견이 다수였으며 여름 워크숍은 KBS 사랑의 가족에 방영되어 근육장애에 대해 알리는 계기가 되었습니다. 한국장애인재단은 청년 근육장애인의 적극적인 사회참여를 응원하고 있습니다.



E 로즈힙 문화여가사업

공연관람, 전시회, 강연 및 예술적 활동 접근성이 낮은 장애인에게 여가생활과 예술활동의 기회를 제공할 뿐만 아니라 특기로 개발하여 전문가로서 성장할 수 있도록 지원합니다.



단체명	사업명	사업비	연인원	집행율
사)강원도지적장애인복지협회	강원 장애인 예술단	14,660,000	4,800	100%
사)한국시각장애인연합회정선지회	지역사회와 함께하는 어울림 풍물단	7,690,000	182	87%
장애인문화공간	장애인의 노래, 오선지에 물들이다.	14,110,000	500	99%
한국장애인표현예술연대	장애여성 화가 만들기 교육 프로그램	13,500,000	138	100%
사)전북여성장애인연대	장애인식개선과 사회참여를 위한 여성장애인합창교실	14,990,000	840	100%
사)경북지체장애인협회경주시지회	여성장애인 평생교육 지원사업(한지공예)	14,100,000	400	100%
사)몸짓과소리	함께 꾸며가는 드림 하모니	15,000,000	840	99%
사)한국농아인협회서울특별시협회 영등포구지부	청각·언어장애가정의 가족애 증진을 위한 교육 프로그램	14,993,000	347	100%
총 계		109,043,000	8,047	

2014년 주요성과

- 사)강원도지적장애인복지협회 : 강원도·돗토리현 자매결연 20주년 행사 참석 및 공연
- 사)한국시각장애인연합회정선지회 : 자치단체의 문화행사 참여, 참여 장애인의 자기효능감 증진
- 장애인문화공간 : 프로그램 참여자들이 함께 자작곡 2곡 제작,



- 공연 DVD발매
- 한국장애인표현예술연대 : 10월 전시회 진행
- 사)전북여성장애인연대 : 전국 장애인합창대회 은상 수상
- 사)경북지체장애인협회경주시지회 : 전국장애인기능경기대회 참가, 한지공예작품회원전 출품 및 작품판매



- 사)몸짓과소리 : 겨울 작은음악회 진행
- 사)한국농아인협회서울특별시협회영등포구지부 : 요리교육 총 20회 진행, 데프(DEAF)가족요리 캠프 1회 진행



Special Story

사)강원도지적장애인복지협회

강원 장애인 예술단

강원도 지적장애인 등으로 구성된 강원 예술단 결성 프로그램

사업기간 2014년 3월 1일~2014년 12월 31일
연 인 원 4,800명

2013년 한국장애인재단 지원사업 “지적장애인에 의한 지적장애인을 위한 호반취타대” 프로그램의 진행 성과를 토대로 강원도에 거주하는 장애인을 대상으로 다양한 문화예술의 기회를 제공하고 이를 통해 예술적 재능기부를 위해 사업을 지원하였습니다. 전통악기를 연주하는 장애인예술단으로 국내에서 뿐만 아니라 일본에서의 공연을 진행하여 국제적인 성과를 얻었으며, 일본 현지 공연 시 신문사 인터뷰 등을 통해 한국 전통악기를 알리는 민간사절단의 역할을 담당할 수 있도록 지원하였습니다.



사)한국농아인협회서울특별시협회 영등포구지부

청각·언어장애가정의 가족애 증진을 위한 교육 프로그램

“요리는 사랑을 싣고”

사업기간 2014년 3월 1일~2014년 12월 31일
연 인 원 347명

청각·언어장애가정 구성원이 함께하며 가족애를 강화하고 교육과정을 통해 요리 전문 지식을 습득할 수 있도록 프로그램을 지원하였습니다. 청각·언어장애가정의 가족애 증진을 위해 요리교육을 총 20회 진행하여 요리에 대한 즐거움을 갖도록 하며 데프(DEAF) 가족요리 캠프와 요리왕 콘테스트를 진행하여 장애인 당사자와 가족 구성원이 함께 즐길 수 있는 교류의 장을 마련하고자 하였습니다. 또한 요리왕 콘테스트 작품을 농노인들에게 제공함으로써 장애인 당사자가 스스로 지역사회나 농민화에 동참하여 자기효능감 및 대외활동성을 향상할 수 있었습니다.



R 세이지 기부연계사업

기업·단체·개인과 한국장애인재단이 파트너십을 바탕으로 CSR, CSV 차원에서 장애인을 위한 다양한 공익사업을 기획·연계·진행함으로써 세상을 변화시켜 나갑니다.



단체명	사업명	사업비
삼성화재에니카손사	드림카 프로젝트	71,318,673
(주)유레네트웍스 김영진 기부자	장애인인권센터 장애인고용사업장 및 사회적기업 개설 사업	98,500,000
아모스	친환경 점토놀이기구 에코클레이 나눔사업	14,144,000
캔들트리	안선영 홍보대사와 장애아동이 함께하는 '허브나눔 향초만들기'	4,349,400
메리미		385,000
후지제록스	장애인기관 사무환경개선 '희망나눔프린팅' 프로젝트	4,710,819
	총 계	193,407,892

2014년 주요성과

● 삼성화재에니카손사 : 2014년 49대 장애인차량 수리



● 아모스 : 장애인복지관, 장애인 단체, 특수학교 총 49개 기관 놀이도구 1,031개 배분

● 캔들트리 : 향초 1,000여 개 제작가 능한 재료 기부



● 메리미 : 향초에 붙일 스티커 1,000여 개 기부

● 후지제록스 : 장애인기관 39곳 복합기, 프린터 39대 배분



Special Story

아모스

장애아동을 위한 친환경 점토놀이기구 에코클레이 나눔사업

사업기간 2014년 5월~2014년 8월

종합문구 제조업체인 아모스의 지원으로 장애아동을 위한 친환경 점토 놀이기구 '에코클레이'를 지원하였습니다. 어린이날을 맞아 아이들이 좋아하는 점토 놀이도구 1,031개를 49개 기관 및 단체에 전달하여 장애아동을 위한 다양한 프로그램에 활용하였습니다. 동물 모양 이외에도 다양한 작품을 만들면서 아이들이 조형 활동에 대한 흥미를 느낄 수 있는 유익한 시간을 가졌으며 장애아동 및 청소년이 놀이를 통해 성장할 수 있는 기회를 가질 수 있었습니다.



삼성화재애니카손사

저소득 장애인 차량정비 '드림카 프로젝트'

사업기간 2014년 3월~2014년 12월

삼성화재애니카손사와 함께 장애인의 안전한 이동권리 보장을 위한 차량 정비 "드림카 프로젝트"를 진행하였습니다. 드림카 프로젝트는 2013년부터 이어지고 있는 대표 CSR로서 경제적 어려움으로 차량 정비에 소홀한 장애인에게 차량 점검 및 수리를 지원하여 안전한 이동권을 보장하고자 시작되었습니다. 이를 통해 현재 전국에 49대의 드림카가 운행되고 있으며, 2015년에는 장애인 단체의 차량을 포함하여 총 50대가 추가 지원되어 장애인의 튼튼한 다리가 되어 줄 예정입니다.



R 페퍼민트 논문연구사업

장애에 대한 기존 관점에서 탈피하여 다양한 학문적 기반에서 장애를 연구하여 장애인식을 개선하고 나아가 장애 관련 학문연구의 기초를 다지기 위해 연령과 학력 등의 제한 없이 연구를 지원하고 있습니다.



지원취지

- 새로운 관점의 장애 관련 논문 발굴 : 기존 개인모델(개인의 극복이나 재활의지에 초점을 둔) 관점의 논문을 지양하고 장애를 새롭게 바라보는 논문 양성
- 장애를 재해석하는 연구 풍토 확대 : 다양한 학문분야에서 「장애」에 대한 관심을 불러일으켜 연구 활동의 활성화 도모
- 타 학문의 장애 관련 기초자료 활용 : 「장애」 관련 논문의 증가로 다양한 학문분야에서의 장애관련 기초자료로 활용될 수 있는 기틀 마련

연구기간

- 2014년 1월 28일(화)~8월 29일(금)
- 계약 이후부터 최종평가 이전까지의 연구결과물을 기준으로 평가 진행
- 최종 결과물 제출 후, 2014년 10월 17일(금)까지 최종평가 검토의견을 참고하여 수정·보완 연구 진행

2014 논문지원사업 연구논문

연구주제	연구자	자문위원
누구를 위한 특수교육인가? : '장애학생'들이 갖는 특수교육의 의미를 고찰하기 위한 내러티브 탐구	엄수정 유애란	조한진 대구대학교 사회복지학과 교수
소셜 네트워크를 이용한 지적 장애인의 사회적 커뮤니케이션과 자기 정체성 구성에 대한 연구	김용원	김동기 목원대학교 사회복지학과 교수
장애학생의 공교육 접근성 보장을 위한 교육과정 제언 : 보편적설계에 기반한 학습(Universal Design for Learning) 사례연구를 중심으로	허미영 전효정	신은경 단국대학교 사회복지학과 교수
타자(the Other)로서의 장애인 문학에서 주체성의 문제	심영의	조흥식 서울대학교 사회복지학과 교수
확장안면장애인의 사회적 포함(Social Inclusion) 경험에 대한 현상학적 연구 : 포토보이스(Photo-Voice)방법을 활용하여	김현도 유은재 최정희	김경미 송실대학교 사회복지학과 교수

※2014년 논문연구사업에서 엄수정, 유애란 연구자의 논문이 우수논문으로 선정되어 보건복지부장관상을 수상하였습니다.
※김현도, 유은재, 최정희 연구자의 논문은 개인 사정상 연구가 중단되었습니다.

주요진행과정

2013년 11월	2014 논문지원사업 공고	2014년 4월	연구자 모집
2013년 12월	자문위원회 구성	2014년 5월	연구 종료
2014년 1월	연구비 지급	2014년 6월	최종평가
2014년 1월	1차 자문모임	2014년 7월	최종 연구물 보완
2014년 2월	중간평가	2014년 8월	논문발표회
2014년 3월	2차 자문모임		

지원규모

구분	지원내용	비고
연구선정 시	연구비 150만원	연구자 공통
	장애분야 자문위원	
연구완료 시	논문집 출간(ISBN 등록)	연구자 공통
	논문발표회 개최	
	연구완료 격려비 100만원	연구자 중 1팀 (우수논문 선정)
	보건복지부장관상 우수논문 시상금 300만원(연구완료 격려비 포함)	

논문지원 사업비

36,918,310원

연구비, 보건복지부장관상, 시상금 등



R

캐모마일
출간사업

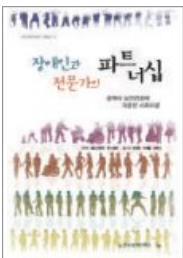


대중의 장애 관련 정보 접근성을 확대하고 이를 통해 장애인과 비장애인이 서로를 이해하고 소통할 수 있도록 합니다. 또한 장애관련 해외서적을 번역 출간하고, 장애인과 비장애인간의 소통의 공간을 마련하기 위해 인식개선 잡지 '세상을 여는 틈'을 발간하고 있습니다.



번역출간사업

장애인·비장애인·학계에서 모두 유용하게 사용될 수 있지만 판매수의 우선순위에 밀려 번역되지 못한 도서를 발굴·번역·출간하는 사업으로 대중의 장애 관련 정보에 대한 접근성이 확대될 수 있도록 노력하겠습니다.



기획총서4 [장애인과 전문가의 파트너십 - 정책과 실천현장에 적용된 사회모델]

장애에 관한 사회, 정치, 문화 등 여러 학문영역을 다루며, 장애 사회모델을 장애인 당사자와 서비스 전문가 관계에 적용하여 실제 실천에 어떻게 적용될 수 있는지에 대한 변화의 필요성과 실현 방법을 제시하는 서적입니다.

지은이 : 샬리 프렌치, 존 스웨인 옮긴이 : 신은경, 이캐를, 이한나 발행일 : 2014년 11월 25일



기획총서5 [장애와 사회 그리고 개인]

2008년 미국에서 장애학의 교과서로 출간되었으며 장애와 사회, 그리고 개인의 복잡한 관계를 개념과 쟁점을 중심으로 친절하게 설명하고 다양한 관점을 제시합니다. 장애(인)을 공부하는 대학생이나 대학원생들의 교과서 또는 일선 장애 운동가들의 이론적 도구가 되어줄 서적입니다. 전자도서로 출간되었습니다.

지은이 : 줄리 스마트 옮긴이 : 윤삼호 발행일 : 2015년 1월 6일

출간기념세미나 Book Concert

주제 : 사회모델이 서비스 정책과 실천현장의 준거가 될 수 있는가?

일자 : 2014년 11월 28일(금) 장소 : 이룸센터 누리홀

패널 : 신은경(단국대교수), 김경미(숭실대교수), 박찬오(서울CJ소장), 이호선(성공회대연구원)

번역출간사업비

30,740,450원

잡지출간사업

'세상을 여는 틈'은 장애인의 삶과 문화를 다양한 주제 속에서 조명함으로써 장애인식을 개선하고 비장애인과 장애인이 서로를 이해할 수 있는 소통의 장을 만들고자 합니다.

2014 봄호 틈 7호



- | | |
|-------------------------|---|
| 기획 | <ul style="list-style-type: none"> • 당신에게 가족은 OOO다 • 수다공간 틈 : 천 가지 얼굴의 가족 이야기 '가족'으로 행복하세요? • 칼럼 : 부양의무제의 함정과 또 다른 가족을 찾아서 • 사람세상 사는 고양이 이야기 '가족' |
| 카툰
인터뷰공간 짬 | <ul style="list-style-type: none"> • 재미들의 사랑을 독차지하는 명품배우 손현주를 만나다 • 공유와 배려라는 새로운 기업문화를 만들어 가는 넥스커뮤니케이션즈를 다녀오다 |
| 세상풍경
우리 안의 소수 | <ul style="list-style-type: none"> • 봄을 누릴 권리, 봄처럼 빛날 권리 • 발달장애인 : 우리들의 속도로, 우리들의 언어로 • 기고 : 발달장애인의 인권을 쫓 피우기 위해 |
| UD 탐험대 봄나들이 가다
틈새안테나 | <ul style="list-style-type: none"> • 서대문 안산자락길 무(無)장애 숲길을 다녀오다 • 세계의 장애인의 날 • 축제같은 장애인의 날을 기대하며 |
| 틈을 넓힌 이야기 | <ul style="list-style-type: none"> • 한국장애인재단과 JTBC가 함께하는 장애인식개선 공익캠페인 '같은 하루' 모델 임효신 • 드림카 프로젝트 / 현 신발 줄게 새 신발 다오 |
| 허브나눔 이야기 | |

2014 가을·겨울 호 틈 8호



- | | |
|------------------|--|
| 기획 | <ul style="list-style-type: none"> • 장애개성시대 • 수다공간 틈 : 내 넷대로 산다. 지금은 개성시대 • 칼럼 : '장애극복'이란 단어의 허상 • 동기동기 열기설기 4. 콤플렉스 • 솔직하고 당당해서 멋진 여자, 안선영과의 잠시의 짬 • <반짝이는 박수소리> 이길보라 감독을 만나다 |
| 카툰
인터뷰공간 짬 | <ul style="list-style-type: none"> • 경증장애인 : 장애인 아닌듯 장애인 경계선에 선 세 남자의 수다방 • 내 인생의 책 • 책은 기원이자 구원 • 또 다른 세상을 열어주는 문, 그리고 그곳에서 현실을 바라볼 수 있도록 해주는 창문 • 책의 의미, 삶의 의미 • 나에게 책임만 |
| 우리 안의 소수
세상풍경 | <ul style="list-style-type: none"> • 역사 속 장애인은 어떻게 살았을까? • 에이블아트 화보 • 소리가 아닌 몸의 언어로 건내는 이야기, 극단 <부에나비스타> • 한국장애인재단과 허브메신저 청춘들을 만나다 • 드림카 프로젝트 / 두 아이의 엄마, 김향옥 씨를 만나다 |
| 틈새안테나 | |
| 틈을 넓힌 이야기 | |
| 허브나눔 이야기 | |

잡지출간사업비

51,317,970원



B 바이올렛 환경개선사업



장애의 유형 및 정도에 따라 주거를 비롯한 생활·가정환경 및 사회환경을 개선하여 장애인이 보다 안전하고 편리하게 생활할 수 있도록 지원합니다.



단체명	사업명	사업비	연인원	집행율
사)서울특별시척수장애인협회	서울·경기에 거주하는 척수장애인의 주거공간을 변경(화장실 출입 외)하여 그들과 가족의 삶의 질 향상을 도모하는 행복나눔 프로그램	14,874,000	70	97%
사)한국척수장애인협회	척수장애인의 준비된 사회복귀를 위한 훈련 프로그램	15,000,000	410	100%
안산장애인자립생활센터	중증장애인 보장구 모터 교체사업	15,000,000	14	66%
중증장애인지역생활지원센터	저소득층 중증장애인의 이주비용 지원을 위한 장애인주거복지사업	15,000,000	5	19%
함께하는대전장애인부모연대	고령장애인을 위한 치아건강 및 심리·정서적 지원사업	15,000,000	115	97%
가온장애인자립생활센터	독거고령장애인을 위한 맞춤형 주거환경 개선사업	15,000,000	76	100%
사)서울특별시장애인재활협회	다문화장애가정 The 자람 프로젝트	15,000,000	480	100%
사)전북작은자의장애인자립생활센터	부 또는 모의 장애로 사각지대에 놓인 장애아동 가족 지원사업	14,101,000	300	99%
총 계		118,975,000	1,470	

구분	사업명	사업비	연인원
환경개선사업	장애인 근로환경 개선사업 Make Work Easy(로댐직업재활센터)	13,523,730	29
	장애인 근로환경 개선사업 Make Work Easy((주)힐라인)		19
총 계		13,523,730	48

2014년 주요성과

●사)서울특별시척수장애인협회 : 5가구 장애인편의시설 설치 / 사례집 제작



●사)한국척수장애인협회 : 4명의 척수장애인 일상생활코치 양성 / 8명의 척수장애인 대상 훈련프로그램 진행 / 사업결과보고서 관련 간담회 및 책자제작 / 한국형 훈련 프로그램 개발

●안산장애인자립생활센터 : 14명의 중증장애인 보장구 수리



●중증장애인지역생활지원센터 : 총 5명의 저소득 중증장애인에게 부동산 중개수수료 및 이사 비용 지원



●함께하는대전장애인부모연대 : 50세 이상의 장애인 8명을 대상으로 치과치료 지원 / 예방 및 사후 관리를 위해 교육 진행 / 여행지원으로 나들이 1회 진행



●가온장애인자립생활센터 : 76명의 고령장애인의 가정 내 다양한 보조기구(자동물내림 비

데, 무선비디오폰, 무선전동리모컨, 가스 타이머, 욕실용 안전바) 설치 지원

●사)서울특별시장애인재활협회 : 25가구의 다문화장애가정 가족사례관리 진행 / 11 장애인동지원 / 부모교육 / 가족운동회 "꿈 Tree 새싹 운동회"



●사)전북작은자의장애인자립생활센터 : 장애아동 및 장애가정 10가정을 대상으로 식단 제공 / 장애아동 주거환경개선



Special Story

사)서울특별시척수장애인협회

서울·경기에 거주하는 척수장애인의 주거공간을 변경(화장실출입 외)하여 그들과 가족의 삶의 질 향상을 도모하는 행복니눔 프로그램

가가호호(家家好好)
Happy Together !

사업기간 2014년 3월 1일~2014년 12월 31일
연 인원 70명

가구별 특성에 맞게 주거환경을 개선하여 척수장애인 가정의 삶의 질을 향상시키고 자존감을 회복하고자 기획된 프로그램입니다. 서울·경기에 거주하는 5가구를 선정하여 개별가구 면담 및 자조모임을 통하여 척수장애인이 주거공간에서 겪고 있는 문제



점을 파악하였습니다. 작게는 문턱을 제거하여 휠체어의 이동편의성을 높이고 크게는 주거지 진입로를 제작하는 등 각 가구에 맞는 솔루션을 제공하여 프로그램 참여자의 만족도를 높일 수 있었습니다. 또한 사례를 관리 모니터링 하여 유관기관 및 단체에 사례집을 배포하고 온라인 및 보도자료를 통하여 자료를 공유하고 더 많은 장애인 가정의 편의시설 설치를 위한 초석을 다지고자 노력하였습니다. 한국장애인재단은 본 사업을 통해 장애인 당사자가 가정에서 생활하는데 자존감을 높이고 지역사회 활동 참여의 의지를 높이고자 노력하였습니다.

환경개선사업

장애인 근로환경 개선사업
Make Work Easy

공사일시 2014년 12월 10일(로템직업재활센터) / 2014년 12월 4일((주)휠라인)
실 인원 48명

장애인을 고용하여 사업을 운영하고 있는 상시 근로자 30명 이하의 일반 기업을 대상으로 이동 및 통행시설, 유도설비, 피난설비, 기타 시설 등을 설치하는 근로환경 개선사업을 진행하였습니다. 로템직업재활센터, (주)휠라인 2곳의 기업을 대상으로 출



입구 자동문 설치, 비상구 계단 설치, 문손잡이 교체 등 시설들을 설치하였습니다. 이번 사업으로 무거운 문을 몸으로 버텨가며 출입을 했던 장애인 직원들이 버튼 하나로 자유롭게 출입을 할 수 있게 되었습니다. 한국장애인재단은 장애인에게 편리한 근로환경을 조성하고자 노력하고 있습니다.

B 차별 직업훈련사업



장애인의 직업능력 개발로 장애인의 취업 영역을 확대하고, 직업훈련 교육을 받은 장애인들이 다양한 영역에서 전문가로 성장할 수 있는 계기를 마련하여 장애인의 삶에 행복한 변화를 지원합니다.



단체명	사업명	사업비	연인원	집행율
사하두바퀴장애인자립생활센터	장애인 역량강화 교육과 지역사회 희망 메시지 전달사업을 통하여 장애인 일자리 창출	15,000,000	2,001	99%
상록수	경제활동에 소외되어 있는 장애인 아티스트들을 위한 자립지원 사업	12,178,000	176	93%
우리동작장애인자립생활센터	시각장애인의 전문 직종개발을 위한 영어 번역가양성프로젝트	15,000,000	260	99%
정드림자립생활센터	여성장애인, 꽃을 디자인하다	13,030,000	5	100%
부산장애인자립생활센터	중증장애인 일자리 창출을 위한 '전문상담사 자격이수' 양성과정 교육사업	11,510,000	66	99%
총 계		66,718,000	2,508	

구분	사업명	사업비	연인원
직업훈련사업	2014년 장애청소년 꿈 응원 프로젝트 직업콘서트 「도전, 회계사」	34,069,500	58
총 계		34,069,500	58

2014년 주요성과

- 사하두바퀴장애인자립생활센터 : 장애인희망나눔강사 11명 양성 / 희망나눔 강사의 86회 강의 진행
- 상록수 : 아트상품 기획전 개최 및 아트상품 판매 / 참여 작가와 간담회 형식의 '작가와의 만남' 진행



- 우리동작장애인자립생활센터 : 전문번역능력검정시험(TCT)에 3급 1명 합격 / 장애인의 전문번역능력검정시험(TCT)참가시 장애인편의제공을 제도화
- 정드림자립생활센터 : 전시회 2회 개최



- 부산장애인자립생활센터 : 중증장애인 6명의 '전문상담사' 자격이수
- 2014년 장애청소년 꿈 응원 프로젝트 직업콘서트 「도전, 회계사」 : 장애청소년과 회계사 멘토와의 멘토링



Special Story

사하두바퀴장애인자립생활센터

장애인 역량강화 교육과 지역사회
희망 메시지 전달사업을 통하여
장애인 일자리 창출

**희망! 꿈꾸다.
그리고 이루다.**

사업기간 2014년 3월 1일~2014년 12월 31일
연 인 원 2,001명

장애인 자신을 수용하고 표현하
는 교육을 통하여 직업활동을 할
수 있는 역량있는 장애인을 배출
하고 지속 가능하고 적절한 수익
이 보장되는 장애인 일자리를 창
출하고자 프로그램을 시작하였
습니다. 11명의 장애인희망강사
가 1:1멘토링 활동을 진행하고 총



86회의 희망메시지를 학생들에게 전달하였습니다. 강사활동으로 중도장애인의 원
활한 사회복귀를 지원하고 강의를 통해 비장애인에게 장애인식개선 향상의 효과를
가져올 수 있었습니다.

우리동작장애인자립생활센터

시각장애인의 전문 직종개발을 위한
영어 번역가양성 프로젝트

No! Barrier

사업기간 2014년 3월 2일~2014년 12월 31일
연 인 원 260명

영어에 깊은 소양이 있는 시각장애인에게 개별적이고 집중적인 번역가양성교육을
제공하였습니다. 총 110회의 강의 및 세미나를 통해 전문적 역량을 키울 수 있도록
지원하였으며 이번 프로그램을 통해 전직 번역가였던 시각장애인이 교육을 통해 보
조공학기기를 활용하여 다시 직업생활을 꿈꾸게 되었고, 프로그램에 참여한 다른 시
각장애인은 전문번역능력검정시험(TCT)에서 3급에 합격하여 전문가로서 성장할 수
있었습니다. 이번 프로그램의 또다른 성과로는 한국번역가협회에서 실시하는 전문
번역능력검정시험(TCT)에 시각장애인이 응시할 수 있도록 편의제공을 제도화하였
다는 것입니다. 재단은 이러한 제도적 기반을 통해 앞으로 더 많은 시각장애인이 자
신의 능력을 발휘하기를 기대하고 있습니다.

직업훈련사업

2014년 장애청소년 꿈 응원 프로젝트

직업콘서트 「도전, 회계사!」

사업시기 2014년 8월 22일
연 인 원 58명

장래 직업에 대한 고민이 많은 장애청소년들이 목표한 꿈과 직업을 이룰 수 있도
록 현실적인 방법들을 제시하고 전문영역에서의 장애인재 부족문제를 해결하고자
프로그램을 기획하였습니다. 회계사를 목표로 하는 장애청소년과 회계사 멘토와
의 멘토링을 통해 장애청소년은 회계사에 대한 이해도를 높이고 구체적인 목표를
설정할 수 있었습니다. 재단은 장애청소년이 미래의 인재로 거듭날 수 있기를 희
망합니다.



B 레몬타임 자립생활사업



장애인이 자신의 삶을 스스로 선택하고 결정하며 그에 따르는 책임을 지고 지역 사회에서 자립할 수 있도록 교육하여 시설이나 가족으로부터 독립하여 진정한 자립에 성공할 수 있도록 지원합니다.



단체명	사업명	사업비	연인원	집행율
사)장애우권익문제연구소서울지소	성인 발달장애인을 위한 맞춤형 동료상담 매뉴얼 개발	14,814,000	150	92%
사)한국자폐인사랑협회대전지부	발달장애인과 부모가 함께하는 행복한 자립체험	14,965,000	451	100%
사상구장애인자립생활센터	거주시설 중증장애인 1:1 멘토링을 통한 자립생활교육	6,610,750	86	85%
한국정신장애인자립생활센터	정신장애인 당사자의 자주적 역량강화를 위한 회복문화대학 프로그램 개발	15,000,000	689	73%
민들레장애인자립생활센터	토론연극을 활용한 장애인자립생활기술 연습	15,000,000	450	99%
설리반의손헬렌켈러의꿈	시청각중복장애인의 자립생활 역량강화를 위한 자조모임	13,110,000	41	100%
총 계		79,499,750	1,867	

2014년 주요성과

● 사)장애우권익문제연구소서울지소 : 성인발달장애인 맞춤형 동료상담 매뉴얼 설명회 및 매뉴얼 배포



● 사)한국자폐인사랑협회대전지부 : 자립생활실천 가이드북 제작 / 자립체험 캠프 5회 개최 / 부모를 자립생활 준전문가로 양성하기 위한 세미나 3회 진행



● 사상구장애인자립생활센터 : 참가자 4명 중 1명 자립생활 시작

● 한국정신장애인자립생활센터 : 성인 정신장애인 및 지역주민 100명을 대상으로 정신장애인 당사자 공감 토론회 진행 / 성인 정신장애인 10명을 대상으로 '회복문화대학' 프로그램 운영



● 민들레장애인자립생활센터 : 토론연극발표

회 3회 / 동영상 제작 및 배포 / 사례집 발간 및 배포 / KBS 1 라디오 "함께하는 세상", KBS 3 "내일은 푸른 하늘"을 통해 토론연극을 통한 공감대형성과 갈등해결방안 논의



● 설리반의 손 헬렌켈러의 꿈 : 전국시청각장애인대회 참여 / 시청각장애인 당사자 발언대회(나는 헬렌켈러다) 진행

Special Story

사)한국자폐인사랑협회대전지부

발달장애인과 부모가 함께하는
행복한 자립체험

행복한 동행

사업기간 2014년 3월 3일~2014년 12월 31일
연 인원 451명

발달장애인과 부모들이 함께하는 프로그램인 행복한 동행에 참가한 발달장애인은 자립생활을 준비하고 진로의 방향을 스스로 찾아보았으며 발달장애인 부모는 자립 관련 전문가 교육을 통해 아이들의 자립을 돕는 조력자로서 역할을 배울 수 있었습니다. 자립체험을 꾸준히 진행하여 자립생활을 위한 기초를 연습하여 발달장애인이 스스로 생각해보고 행동하는 경험을 통해 사회로 한걸음 나아갈 수 있도록 지원하였습니다.



민들레장애인자립생활센터

토론연극을 활용한
장애인자립생활기술 연습

지금 아는 걸 그때 알았더라면

사업기간 2014년 3월 3일~2014년 12월 31일
연 인원 450명

토론연극이라는 방식을 통해 현실에서의 갈등 상황을 다루는 연습을 하고 다양한 해결방안을 함께 모색하면서 자립생활의 기쁨을 마련하고자 하였습니다. 자기표현이 억압당했던 중증장애인들은 토론연극을 통해 자기표현을 연습할 수 있었으며 타인의 지혜로운 대응들 혹은 좌절의 경험을 나누면서 공감과 소통의 시간을 가졌습니다. 이후 생활 속 갈등 상황에 대한 일화를 모아 자립생활기술 사례집을 제작하고 동영상을 만들어 발표회를 진행하여 장애인의 일상에서 발생할 수 있는 갈등 상황을 공유하고 그 해결방안을 알아보며 자립생활을 위한 가이드라인을 제시하였습니다.



Korea
Foundation for
Persons with
Disabilities





스페셜 스토리

한국장애인재단은
모금콘텐츠를 개발하고 나눔의 장을 마련하며
모금홍보사업을 꾸준히 진행하고 있습니다.
기부자와 잠재적 기부자들과 소통할 수 있는
다양한 행사를 통해 나눔의 행복을 알리고자
노력하고 있습니다.



JTBC 와 함께하는 인식개선 공익캠페인 ‘같은 하루’



한국장애인재단과 JTBC가 함께하는 장애인식개선 공익캠페인 영상이 제작·방영되었습니다. 실제 지체장애인이 모델로 등장하는 이 영상은 ‘장애인과 비장애인의 삶은 다를 것’이라는 인식을 개선하고 장애가 한 사람이 가진 개성으로 존중되는 사회를 만들기 위해 제작되었습니다. ‘나와 다른 하루를 살아갈 것이라는 마음 속 편견’을 없앨 수 있는 계기를 마련하고, 장애인과 비장애인 모두가 서로를 존중하며 배려하는 사회를 만들어가는데 중요한 역할을 할 것이라는 기대로 제작된 이 이야기는 JTBC를 통해 4월 14일부터 27일까지 2주간 방영되었습니다.

- 등장인물 : 척수장애인 임효신 씨

TV조선 과 함께하는 인식개선 공익캠페인 ‘장애가 장애되지 않도록’



‘장애를 가능성’으로 이어간 역사 속 인물을 소개하고, 또 다른 누군가를 성장시키기 위한 관심과 나눔 참여를 이끌어내기 위해 제작된 영상입니다. 바리스타를 꿈꾸는 뇌성마비 장애인 송현미 씨와 첼리스트를 꿈꾸는 발달장애인 이성준 군이 모델이 되어주었고, 그들을 믿고 묵묵히 응원하는 선생님들이 등장합니다. 장애를 가능성으로 이어주는 향기를 가진 사람들이 들려주었던 이야기는 TV조선을 통해 2월 한 달간 방영되었습니다.

- 등장인물 : 뇌성마비 장애인 송현미 씨와 전미자 선생님
발달장애인 이성준 군과 조수진 선생님

2014 여름편

여름아!
봄과는 다른 너의 개성을 보여줘



눈을 녹이고 새 생명을 틔우는 봄의 개성, 햇살로 농작물과 식물을 키우고 시원한 물놀이할 수 있는 즐거움을 선물하는 여름만의 개성. 계절이 각기 다른 매력과 의미를 가지고 있음을 보여줌으로써 장애도 계절과 같이 개인이 가지는 하나의 개성이며 함께 존재할 때 그 역할이 더욱 분명해짐을 알리고자 했습니다.

2014 가을편

내리는 빗물은 모두가 다 같은 줄 알지만
머무는 곳에 따라 다른 존재임을 알 수 있지



청명한 가을 하늘 아래 떨어지는 가을비, 그리고 그 비를 이루는 빗방울 방울마다 어느 곳에 머무느냐에 따라 그 존재의 의미가 달라진다는 것을 알리고자 하였습니다. 장애인과 비장애인으로 구분되는 것이 아니라 어느 곳에 머물고 어느 곳을 향해 가느냐에 따라 개인의 존재 의미가 부여 될 것 바라는 마음이 담겨있습니다.

2014 겨울편

그대가 짠 스웨터 잘 입고 있습니다



매서운 추위에 몸과 마음이 움츠러드는 겨울, 스웨터를 통해 전달되는 사랑의 온기처럼 따뜻한 세상을 함께 만들어가기 위해 함께해주는 모든 분들의 나눔의 온기가 세상을 변화시켜나갈 것에 대한 기대를 담고 있습니다.

2015 봄편

사람이 봄날 같으면 좋겠다



봄이 세상을 포근히 감싸안아 깨우듯이 따뜻한 사람들의 나눔이 세상을 감싸 안고 있습니다. 겨우내 앙상했던 가지에 잎이 돋고 꽃이 피듯, 이 캠페인을 접하는 사람들이 나눔을 통해 행복의 꽃을 피우는 '봄날'을 맞이할 것 바라는 마음을 담고 있습니다.



광영여자고등학교 사회참여동아리 Y.A의 나눔이야기



국외소재문화재찾기 UCC공모전에서 최우수상을 수상한 광영여자고등학교 사회참여동아리 Y.A는 상금을 장애인을 위한 사업에 사용해달라며 전해 왔습니다. 어린 나이에도 사회참여에 관심을 가져온 동아리의 학생들은 사회적으로 의미있는 영상을 제작해 얻게 된 상금을 더욱 의미있게 사용하기 위해 고민했고, 따뜻한 세상을 만들어가는데 함께하고 싶었다는 소감을 전하기도 했습니다!

비영리단체 활동가의 역량강화와 업무능력향상을 가져온 삼일회계법인의 재능기부



세무와 관련된 업무를 수행하고 있는 비영리 부문 활동가들의 역량강화를 위해 기획된 회계 교육프로그램은 삼일회계법인의 회계사들의 재능기부로 이루어졌습니다. 원천징수, 연말정산 등 기관 운영시 도움이 될 주요 회계정보들을 공유하고 업무처리방법을 교육해 활동가들 개인의 역량강화 뿐만 아니라 기관의 업무효율을 높이는데 큰 도움을 주었습니다!

장애아동 미술치료교실에 찾아온 에코클레이, AMOS® 가 할 수 있는 아모스만의 나눔

학습도구를 제작하여 판매하는 주식회사 아모스는 장애아동의 소근육 발달과 창의력 향상에 도움이 될 에코클레이를 후원했습니다. 천연재료로 만들어진 에코클레이 1,031개가 전국의 49개의 단체에 전달되었고 아동들의 놀이치료에 활용되었습니다.



세상을 변화시키기 위해 뭉쳤다! 허브메신저

장애인공익사업(허브나눔사업)과 나눔방법을 알려 세상을 변화시켜가는 대학생 홍보서포터즈 허브메신저를 소개합니다. 2015년 봄과 여름, 허브메신저는 10기를 맞이하였고, 약 4년간 총 101명의 친구들이 한국장애인재단의 홍보서포터즈로서 멋진 활동을 해왔습니다. 온라인을 통해 한국장애인재단의 사업과 나눔 참여 방법을 알리고, UCC영상을 제작해 장애인식 개선을 위해 힘쓰며, 거리에서 시민을 직접 만나 나눔을 알리고 있습니다. 나눔으로 따뜻한 세상을 함께 만들어갈 허브메신저의 활동은 앞으로도 계속됩니다.



허브메신저 8기

강호준, 고소라, 권윤하, 김경빈, 김도영, 김승훈, 김희탁, 박서현, 박지원, 신동영, 신수빈, 이다빈, 이수진, 임형남, 최송이



허브메신저 9기

강현기, 김다혜, 김선영, 문지성, 백재원, 성지훈, 은혜리, 이수빈, 이영현, 이준규, 이혜미, 장수웅, 정희재, 지희수, 하정수



허브메신저 10기

김동선, 김영훈, 나혜진, 민라경, 송승일, 윤성식, 이도경, 이민지, 임가람, 주현정, 천영주, 최승렬, 황예빈, 황의창, 황해선



봄날처럼 따뜻한 배우 이영애 자문위원장과 함께 만들어가는 세상

남몰래 꾸준히 나눔을 실천해 온 배우 이영애가 한국장애인 재단의 문화·예술 분야 자문위원장으로 소매를 건어붙였습니다. 앞으로 배우로서의 재능과 경험을 바탕으로 재단에서 진행하는 문화예술부문의 사업에 적극적으로 참여할 예정입니다. 위촉식에서 이영애 자문위원장은 “장애로 인한 불이익과 편견이 없는 행복한 사회를 만들겠다”며 자문위원장으로 서 사명감을 보여주었습니다.



또한 8월, 이영애 자문위원장은 비무장지대 지뢰폭발로 장애를 갖게 된 장병들에게 “국가를 위해 헌신해 온 장병들의 회복에 조금이나마 도움이 되고 싶다”며 재단으로 성금을 전달하였습니다.

익명기부자와 잠재적 기부자가 증가하는 것을 보면 이영애 위원장의 따뜻한 마음으로 인해 재단의 인지도도 높아져가고 있는 것 같습니다.

안선영 홍보대사와 함께 만들어가는 유쾌한 나눔문화



2014년 여름, 한국장애인재단 홍보대사로 위촉되어 끊임없이 나눔 행로를 잇고 있는 방송인 안선영. 그녀는 한 해 동안 장애청소년 꿈 응원 프로젝트, 세상을 여는 틈 인터뷰, 장애 예술인 지원 기금 마련을 위한 두 차례의 허브나눔 향초 만들기와 발달장애 화가 전시회, 연말 감사 행사, 애장품 경매 등에 적극적으로 참여하며 장애인을 위한 유쾌한 나눔 문화를 만들어가고 있습니다.



장애인식개선을 위해 후배 아나운서들과 함께 출동한 홍보대사 이재용 아나운서



햇살이 따뜻했던 봄날, MBC나눔과 함께한 봄(spring)·봄(see)·봄(care)페스티벌에서 장애인식개선을 위한 체험부스를 운영했습니다. 이 때, MBC의 아나운서들을 만날 수 있는 시간이 마련되었습니다. 이재용 홍보대사는 시민들에게 직접 점자명함을 만들어주고, 함께 자리한 김완태, 이성배, 이진, 하지는 아나운서는 장애인식개선 챌린지와 시각장애 축구 체험 등을 맡아 운영하며 시민들과 소통하였습니다. 장애와 나눔에 대한 관심을 이끌어내고 장애에 대한 인식을 개선하기 위해 귀한 시간을 내어 함께해준 아나운서 나눔 군단을 소개합니다.





틈에서 만난 배우 손현주

84



장애인식개선잡지 세상을 여는 틈을 통해 만나봤던 배우 손현주. 오랜시간 장애아동 합창단 단장을 해온 그를 만나 다양성에 대한 이야기를 나눴습니다. 그 어떤 배우보다 강한 개성과 신념을 가지고 연기를 해 온 그의 이야기는 세상을 여는 틈 독자들에게 특별한 울림을 남겼습니다.



문화나눔을 통해 장애인과 비장애인의 소통의 장을 마련했던 최다니엘

배우 최다니엘은 장애인들을 초청하여 자신이 출연한 영화를 함께 관람하는 즐거운 이벤트를 진행하였습니다. 일반 대중을 대상으로 장애인을 위한 나눔에 대한 관심을 부탁하며 사인회를 진행하고, 문화접근성이 비교적 낮은 장애인들을 초청하여 함께 이야기를 나누며 선물을 전달하기도 했습니다. 또한 문화나눔을 통해 느낀 바를 장애인식개선잡지 세상을 여는 틈에서 나누며, 장애인과 비장애인 모두에게 영감을 남겼습니다.





신한카드

신한카드는 2004년부터 11차례에 걸쳐 신한카드 기금을 전달하며 장애인이 행복한 세상을 만드는 데 기여하고 있습니다. 신한카드 위성호 대표는 작지만 소중한 정성을 모은다는 생각으로 10년간 꾸준하게 추진한 일이 뜻 깊은 결실을 맺고 있다며 앞으로도 신한카드는 업계 리더 카드사로서 기업의 사회적 책임에 더욱 정진하고, '따뜻한 금융' 실천 및 확산에도 적극 나설 계획이라며 나눔에 대한 의지를 보여주었습니다.

한국전력기술

한국전력기술의 후원으로 긴급지원이 필요한 장애인 가정의 주거환경을 개선할 수 있었습니다. 화재로 주택이 전소된 지적장애인의 어려운 사례에 공감한 한국전력기술은 후원기금을 재단에 쾌척하여 나눔의 향기를 퍼트려 주었습니다.



삼성화재애니카손사

삼성화재애니카손사는 2014년부터 경제적 어려움으로 차량정비에 소홀한 장애인의 차량을 무상 정비하는 "드림카 프로젝트"를 통해 장애인의 안전한 이동을 지원하고 있습니다. 임직원들은 직접 드림카 프로젝트 선정자들과 만나 차량을 수리하고 주거환경 개선을 위한 공사에 참여하며 나눔에 대한 의지를 보여주었습니다. 앞으로도 삼성화재애니카손사의 아낌없는 관심과 지원으로 전국 방방곡곡을 활보하는 드림카가 늘어나길 기대합니다.



롯데홈쇼핑

롯데홈쇼핑의 후원으로 시각장애를 가진 어린이와 롯데홈쇼핑 쇼호스트들이 함께 만나 책읽기 이벤트를 진행하여 즐거운 추억을 만들었습니다. 또한 판매되는 상품의 주문 1건당 1,004원의 기부금이 적립되는 1004데이 이벤트로 마련된 기금으로 시각·청각 장애아동을 위한 음성·영상동화가 제작되어 시각·청각장애아동에게 흥미진진한 동화이야기를 들려줄 예정입니다.

네이버

네이버 기부채널인 해피빈 모금활동을 통해 장애인이 스스로 자립하여 생활할 수 있도록 직업 훈련을 지원하였습니다. 장애청소년이 망치질로 스스로 가구를 만드는 직업훈련을 해보며 천천히 자립생활을 준비할 수 있었습니다.



후지제록스

후지제록스의 후원으로 장애인기관에게 고품질 복합기와 프린터를 지원하는 사무환경 개선사업을 진행하였습니다. 장애인기관의 열악한 사무환경을 이해하고 실질적인 도움의 손길을 건네 준 후지제록스는 직원이 직접 방문하여 복합기 및 프린터를 설치하고 사용방법을 알려주는 찾아가는 서비스까지 진행하여 39곳의 장애인기관의 업무환경을 향상시켜 주었습니다.



참여기업



NAVER

참여기관



참여언론



부 록

2014 재정보고

감사보고서

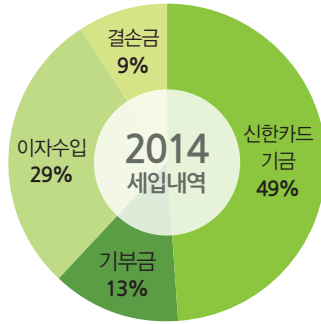
기부자리스트

함께하는 사람들

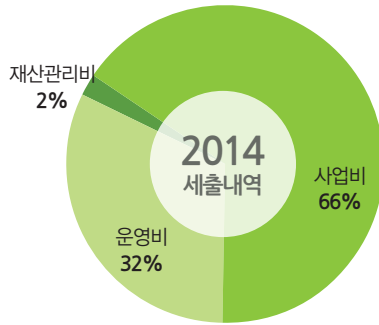
검증보고서

2014 재정보고

2014 세입내역



2014 세출내역



재무 상태표

계정과목	2014년 금 액	
자 산		
I. 유동자산	14,977,206,577	
1. 현금및현금성자산	2,291,193,201	
2. 단기금융상품	12,605,857,706	
3. 선급법인세	80,155,670	
4. 현물기부물품	-	
II. 비유동자산	4,312,139,144	
1. 만기보유증권	2,984,624,410	
2. 보증금	450,000	
3. 토지	675,924,007	
4. 건물	697,046,633	
감가상각누계액	72,609,000	624,437,633
5. 차량운반구	23,497,680	
감가상각누계액	7,440,920	16,056,760
6. 비품	62,031,210	
감가상각누계액	51,384,876	10,646,334
총자산	19,289,345,721	
부 채		
I. 유동부채	13,444,245	
1. 예수금	7,510,261	
2. 미지급비용	5,933,984	
총부채	13,444,245	

(단위 : 원)

수입총계	2,028,341,183	
신한카드 기금	1,000,000,000	
기부금		
허브사업 기금	259,169,023	
논문지원 기금	217,100	
번역출간 기금	4,276,500	
소 계	263,662,623	
이자수입	580,683,892	
잡수입	42,370	
결손금	183,952,298	

(단위 : 원)

지출총계	2,028,341,183	
운영비	642,810,454	
재산관리비	34,836,155	
사업비		
사업배분비	1,058,097,535	
논문지원사업비	36,918,310	
번역출간사업비	30,740,450	
잡지출간사업비	51,317,970	
법률지원사업비	1,211,260	
인식개선사업비	156,986,556	
후원개발사업비	15,422,493	
소 계	1,350,694,574	

(단위 : 원)

계정과목	2014년 금 액	
순자산		
I. 기본자산	1,872,970,640	
1. 기본자산	1,800,000,000	
2. 기타기본자산	72,970,640	
II. 사업비적립금	14,964,563,003	
1. 전기이월적립금	14,931,037,965	
2. 사업적립금설정(당기)	33,525,038	
III. 고유목적준비금	(-)	
1. 전기이월준비금	-	
2. 당기준비금설정	580,683,892	
3. 당기준비금사용	- 580,683,892	
IV. 잉여금	2,438,367,833	
1. 전기이월잉여금	2,655,845,169	
2. 당기순이익	- 183,952,298	
3. 적립금등이입액	580,683,892	
4. 당기잉여금처분	- 614,208,930	
총순자산	19,275,901,476	
총부채 및 순자산	19,289,345,721	

The 200th Audit Team

외부감사인의 감사보고서

재단법인 한국장애인재단
이사회 귀중

본 감사인은 첨부된 재단법인 한국장애인재단(이하 "법인"이라 한다)의 2014년 12월 31일과 2013년 12월 31일 현재의 재무상태표와 동일로 종료되는 양 회계연도의 운영성과표 및 현금흐름표를 감사하였습니다. 이 재무제표를 적정하게 작성할 책임은 법인 운영자에게 있으며 본 감사인의 책임은 동 재무제표에 대하여 감사를 실시하고 이를 근거로 이 재무제표에 대하여 의견을 표명하는데 있습니다.

본 감사인은 대한민국의 회계감사기준에 따라 감사를 실시하였습니다. 이 기준은 본 감사인이 재무제표가 중대하게 왜곡 표시되지 아니하였다는 것을 합리적으로 확신하도록 감사를 계획하고 실시할 것을 요구하고 있습니다. 감사는 재무제표상의 금액과 공시내용을 뒷받침하는 감사증거에 대하여 시사의 방법을 적용하여 검증하는 것을 포함하고 있습니다. 또한 감사는 재무제표의 전반적인 표시내용에 대한 평가뿐만 아니라 법인이 적용한 회계원칙과 운영자에 의한 중요한 추정에 대해 평가하는 것을 포함하고 있습니다. 본 감사인이 실시한 감사가 감사 의견 표명을 위한 합리적인 근거를 제공하고 있다고 본 감사인은 믿습니다.

본 감사는 상속세및증여세법 제50조에 따른 공익법인 등에 대한 세무확인 목적으로 수행되는 것으로 상속세및증여세법 제50조 제3항 및 동법 시행령 제43조 제3항에 따라 외부감사인의 회계감사 대상 공익법인에 해당하며, 상속세및증여세법 제50조 제4항 및 동법 시행령 제43조 제5항과 제8항에 따른 공익법인 등의 세무확인 규정(국세청고시 제2007-10호, 2007.5.1) 제4조에서 정한 내용을 확인하는 목적으로 감사절차를 적용하였으며 그 내용은 주식 13에서 기재하고 있습니다.

본 감사인의 의견으로는 상기 재무제표는 재단법인 한국장애인재단의 2014년과 2013년 12월 31일 현재의 재무상태와 동일로 종료되는 양 회계연도의 운영성과 그리고 현금흐름의 내용을 법인의 정관, 정부기관의 일반적인 예산회계제도, 대한민국의 비영리조직의 재무제표 작성과 표시지침서 및 기업회계기준에 따라 중요성의 관점에서 적정하게 표시하고 있습니다.

공인회계사 김 삼 현
공인회계사 지 용 찬
공인회계사 한 봉 규
2015년 1월 23일



이 감사보고서는 감사보고서일(2015년 1월 23일) 현재로 유효한 것입니다. 따라서 감사보고서일 후 이 보고서를 열람하는 시점 사이에 첨부된 법인의 재무제표에 중대한 영향을 미칠 수 있는 사건이나 상황이 발생할 수도 있으며 이로 인하여 이 감사보고서가 수정될 수도 있습니다.

내부감사인의 감사보고서

재단법인 한국장애인재단
이사회 귀중

본 감사인은 재단법인 한국장애인재단의 2014년 12월 31일로 종료되는 회계연도의 업무집행 내용과 수입과 지출에 관한 증빙자료와 장부를 기업회계기준과 사회복지법인 재무·회계규칙에 따라 재무상태표, 운영성과표 및 현금흐름표를 감사하였습니다.

본 감사인의 의견으로는 재단법인 한국장애인재단의 2014년 12월 31일 현재의 재무상태와 동일로 종료되는 회계연도의 업무집행 내용과 경영성과 그리고 이익잉여금의 변동과 현금흐름의 내용을 기업회계기준과 사회복지법인 재무·회계규칙에 따라 중요성의 관점에서 적정하게 표시하고 있습니다.

2015년 1월 30일

감사 김철웅



감사 서상수



기부자 리스트

개인참여

개인기부



2014년에는 CMS, 무통장, 홈페이지를 통해 309명 기부자님의 따뜻한 마음이 전달되었습니다. 한국장애인재단은 더욱 많은 현장 단체들과 장애인들을 위한 변화된 세상을 만들어가고 있습니다.

- 강경구 강다연 강범수 강복순 강상림 강석빈 강성기 강윤이 강윤정 강인철 고만규 고정희 곽근호 곽용숙
 구남숙 구정희 권기성 권오흠 권인자 권지연 권혁민 김갑주 김경빈 김경표 김경희 김광섭 김광환 김규철
 김기정 김나현 김남연 김대규 김대우 김동우 김두연 김두현 김두환 김라경 김명숙 김봉규 김상화 김선수
 김성규 김성수 김세라 김수민 김순아 김양진 김영일 김영진 김영태 김예솔 김용열 김원국 김윤희 김은영
 김인문 김인순 김일우 김재우 김재협 김재홍 김정균 김정훈 김정희 김중삼 김중승 김중운 김준영 김준호
 김진명 김진원 김창우 김태영 김태호 김한배 김형록 김형석 김혜련 김혜선 김혜진 김호정 남미숙 남해인
 노보현 노승진 노영희 류수지 류정진 마영국 모민경 모용균 문지성 문진수 민수홍 민윤정 민효정 박남옥
 박단비 박동섭 박복희 박상화 박아영 박영신 박영주 박영준 박영현 박유빈 박은경 박재형 박재홍 박정민
 박정은 박주환 박지연 박지홍 박찬길 박창희 박청우 박정운 박춘우 박호군 박희선 방지수 배송이 배원경
 배원희 배준희 백병수 백아름 변용찬 서대호 서민서 서민호 서상수 서성철 서원선 서인환 서재운 서주석
 서준영 서진웅 선승연 선중호 소영미 손경익 손상현 손성호 손진일 손호진 송미경 송보미 송수연 송영옥
 송인득 신범철 신승옥 신용호 신은경 신지을 심수형 심은순 안선영 안진환 안창진 안현정 양만석 양운택
 여성수 오대혁 오미순 오영화 오유진 오창선 왕애려 우민영 우창윤 유가영 유경옥 유동엽 윤석권 윤승영
 윤영순 윤인자 윤정원 윤창현 윤형구 이강훈 이경로 이경림 이경미 이규태 이근백 이기만 이대희 이동수
 이동희 이명순 이미연 이민경 이민재 이민희 이병식 이상민 이상엽 이상운 이샘물 이선경 이선우 이수경
 이숙영 이승태 이승환 이우관 이은애 이은주 이은채 이재용 이재은 이정석 이정익 이종수 이종현 이준영
 이진수 이진환 이채필 이춘국 이춘희 이태훈 이하영 이하영 이하철 이하엽 임성준 임창균 장경탁 장기상
 장명숙 장윤식 장은서 장정아 전병희 전수환 전승찬 전은진 전준영 정민경 정민형 정선영 정승현 정윤희
 정은석 정인호 정종승 정태완 정해란 조규억 조명국 조미정 조범준 조서린 조성규 조성재 조윤영 조재현
 조철호 조향현 주성희 진중원 진혜경 차정현 채종걸 채평석 최경자 최광훈 최금자 최명진 최옥식 최원근
 최은정 최재범 최재선 최현서 최혜은 하선우 하수현 한송희 한치영 한형석 허내경 허진 흥두표 홍석민
 흥애자 흥은지 흥점표 흥훈기 황경하 황경현 황시내 황인태 황정준 황지연 황희 익명기부
 KIMJENNYHEMIN 광영여자고등학교 사회참여동아리 Y.A

※ 동명이인의 경우 1개의 성함으로 표기하였습니다.

행복의 메시지를 담은 문자기부, 신한카드 포인트를 기부하는 아름인 기부, 네이버 해피빈을 통한 콩기부 등 다양한 방법으로 기부자님은 장애인과 비장애인을 연결하는 희망의 연결고리가 되어 주었습니다.

문자기부



116건

아름인 기부



65건

해피빈 콩기부



2,168건

기업참여

기업·법인기부



다양한 기업들과 법인들이 재단과의 파트너십을 바탕으로 사업을 함께 진행하거나 사업진행을 위해 기금을 전달하여 장애인의 더 나은 내일을 응원하여 주었습니다.

대우건설 올버 삼성화재손해사정서비스(주) (사)노래로나누는삶두레소리 (사)한국장애인자립생활센터총연합회 (주)승천하우징 서울시장장애인자립생활센터총연합회 (사)한국언어재활사협회 (주)헬로우세이브 보형망고스 (주)아모스 올원스포츠 고려종합국제운송 국민연금공단 나눔의집(김지은) 도서출판디오네(아라크네) 디자인이인 메리미 주식회사 래오이경제 주식회사아이원트래블 주식회사유레네트웍스 한국작은키모임(LPK) 한국전기안전서비스(주)

허브나눔자리



내가 가진 100가지 중에 1가지를 장애인을 위한 공익사업에 기부하는 따뜻한 나눔가게에 동참하실 수 있습니다. 매년 늘어가는 1%의 나눔가게로 인해 전국에 나눔의 향기를 전할 수 있었습니다.

유(황윤경) 리젠성형외과 다솜발달장애인 서울의지(선동윤) 한국웹접근성인증평가원 보람정보통신서비스(주) (주)예당식품 (주)휴먼케어 천안건강안마센터 에덴복지재단 동광한의원 추모공원하늘문 (주)트루파인더 (주)제이에스비이엠 김영모 과자점(서초본점, 반포, 도곡) 국민은행 간석동지점, 근로복지공단 서울지역본부 문동언마취통증의학과의원 성모의지재활연구소 정우비즈니스솔루션 (주)함께하는 행복한세상 조이프린라이프 대우인쇄교역 캔들트리

CMANa눔



SK증권을 통한 기부형 금융상품인 행복나눔CMA에 가입하는 고객들은 우대금리(0.1%)를 한국장애인재단에 자동기부할 수 있습니다. 특별한 방법의 나눔에 203명의 기부자들이 관심을 가지고 함께해 주었습니다.

강덕용 강미경 강성민 강성호 강태식 고나경 고나연 공평근 곽미란 구병직 구복희 권광열 권동을 권솔기 권태호 권희정 김강현 김경섭 김경화 김경희 김귀분 김덕자 김미경 김미영 김미지 김상현 김성연 김성식 김성영 김성용 김영곤 김영미 김영희 김완철 김임옥 김장성 김재곤 김정덕 김종우 김주연 김주호 김준태 김태우 김태형 김필선 김현수 김현숙 김현철 김형식 김혜정 김홍겸 김희원 맹기영 민사라 민은비 민정순 박경진 박문경 박미경 박미나 박병만 박성호 박세대 박재필 박정선 박준성 박준영 박지선 박지혜 박진혜 박창식 방은주 백승환 백영수 백운철 백지숙 변왕수 서문수 서용수 서장호 성경아 성 공 성진모 손영주 손지호 송 준 송진우 신동석 신성휴 신지영 신창훈 심현용 안옥자 안정훈 안혜정 양동명 연은경 염오영 오성남 오연상 원미옥 유기상 유성훈 유숙현 유영남 유정선 윤경구 윤기정 윤기현 윤봉준 윤보라 윤석용 윤성수 윤원배 윤원태 윤태건 윤해린 윤해인 윤희경 이강민 이경춘 이규환 이금자 이상달 이상섭 이상한 이상협 이상훈 이시훈 이연제 이인순 이일웅 이정봉 이정순 이정우 이지영 이진국 이진희 이창호 이태영 이하영 이현경 이현석 이현승 이현화 이환호 임현숙 장만배 장연수 장찬희 전미혜 정경희 정규철 정남옥 정다정 정병규 정복순 정선영 정선자 정세윤 정윤정 정은희 정일현 정정윤 정중호 정지현 정진현 정현정 조기형 조병훈 조수빈 조수연 조이름 조진상 조현수 지수정 지창혁 지혜영 진상우 차찬우 채영수 최광수 최선례 최소영 최수복 최재희 최지혜 최창훈 최현식 하다영 하진열 한명선 한병철 한승미 한정수 한효정 허혜경 홍영란 홍지석 황경진 황민경 황의중 황 찬

재능나눔



다양한 재능을 가진 분들의 참여로 한국장애인재단의 나눔홍보활동과 사업이 전문성 있게 진행될 수 있었습니다. 일러스트기부, 광고기부, 미술재능기부는 물론 허브메신저, 서포터즈 등 대학생 자원봉사자들의 노력봉사로 2014년 한 해, 다양한 방법으로 시민들과 만날 수 있었습니다.

이기영 청강문화산업대학교 애니메이션전공 교수(세상을 여는 틈 일러스트 기부) 안선영(장애청소년 꿈응원 프로젝트, 연말허브나눔행사, 애장품 경매) 삼일회계법인(회계교육) 법무법인 율촌(법률상담) 신수성(연말허브나눔행사 그림기부)

허브메신저 8기 ▶ 강효준 고소라 권윤하 김경빈 김도영 김승훈 김희탁 박서현 박지원 신동영 신수빈 이다빈 이수진 임형남 최송이

허브메신저 9기 ▶ 강현기 김다혜 김선영 문지성 백재원 성지훈 은혜리 이수빈 이영현 이준규 이혜미 장수웅 정희재 지희수 하정수

허브메신저 10기 ▶ 김동선 김영훈 나혜진 민라경 송승일 윤성식 이도경 이민지 임가람 주현정 천영주 최승렬 황예빈 황의창 황해선

함께하는 사람들



서인환
사무총장

“ 장애인복지법에서도 장애인단체의 육성을 강조하고 있는데, 장애인단체들이 역량을 강화하여 스스로 욕구에 맞는 프로그램을 개발하고 정책에 참여하며, 활동을 통하여 사회의 환경을 변화시켜 나가도록 지원하는 것은 매우 중요한 의미가 있습니다. 아프리카에는 아프리카 국민 중에 대표를 뽑아 자치적으로 살아가듯이 장애인에게 살만한 세상을 만들어 가는 사회개발에 참여하고 나누고자 하는 사회적, 인적, 물질적 자원을 개발하고 연결시켜 주는 역할이 우리 한국장애인재단의 일이 아닌가 합니다. 장애인 당사자로서 장애인단체 활동의 경험을 바탕으로 모든 역량을 장애인의 복지발전과 기회균등과 평등한 세상을 만들어 나가는 데에 최선을 다하겠습니다.



지원기획
이동희 팀장

“ 패션 마케팅을 전공하던 대학시절 끊임없는 질문 사항이 있었다. 올해 유행컬러는 누가 정하기에! 올해 트렌드는 도대체 누가 정하는 것이기에! 발표되자마자 전 세계가 그 트렌드를 따라가는 것인가! 라는 것들이다. 아직까지 그 명확한 해답은 잘 모르겠으나 적어도 이곳, 한국장애인재단에 구성원이 되어 지원사업을 이끌며 가슴 깊이 깨달아 가는 것이 있다. 진정으로 ‘장애인을 위한 것’ 그 진심을 바탕으로 전문가와 시민사회계 그리고 당사자들이 뭉치면 ‘장애 영역에 있어 아주 멋진 트렌드’는 이끌어 갈 수 있다는 것이다. 앞으로 ‘장애 인식개선’에 앞장서는 멋진 사업들을 이끌어 나가고 싶다.



지원기획
최현서 주임

“ 재단의 목적사업인 단체배분사업을 담당하고 있다. 장애인 단체의 지속가능한 활동을 지원하는데 보람을 느끼며, 장애인이 사회에 완전히 참여하기를 꿈꾼다. 논문과 번역업무도 맡고 있는데, 기획중인 논문과 번역서가 장애에 대한 대중들의 이해와 공감을, 그리고 장애관련 학문적 발전에 기틀이 될 수 있기를 기대해본다. ^^* ”



지원기획
박민정 사원

“ 한국장애인재단 신입사원이자 지원기획팀 막내 박민정입니다. 현재 지원기획팀에서 장애인단체들이 주관하는 사업들을 지원해주는 업무를 하고 있습니다. 처음엔 단순히 단체의 사업을 지원한다고 생각했지만, 이를 통해 장애인 당사자들의 삶이 변화하는 모습을 보고 많은 보람과 성취감을 느끼고 있습니다. 앞으로도 사업을 지원한다는 생각보다 장애인의 삶의 변화와 행복을 가져다 드린다는 생각으로 자부심을 가지고 임하겠습니다.



경영지원
김형록 팀장

“ 사회복지분야에 문외한이었던 나는 우연한 기회에 재단에 입사하여 사람과 배려가 무엇인지 배우면서 재단과 함께 사회의 일원으로 점점 성장해 가고 있다. 입사 전 나의 눈에 띄지 않던 장애인도 이제 어디서나 볼 수 있으며, 예쁜 광경만을 보길 원했던 내 눈은 이제는 불편한 모습들도 편안한 일상으로 다가오게 되었다. 직원의 발전이 재단의 발전이고, 재단의 발전이 사회의 발전이라 생각하며, 재단의 살림을 맡아 투명한 재단이 될 수 있도록 함께하고 있다.



경영지원
박유빈 사원

“ 장애인의 더 나은 삶을 위해 고민하며 한국장애인재단에서 근무하고 있습니다. 입사 후 10개월은 모금홍보팀의 팀원으로 기부자의 나눔에 대한 열정과 장애당사자의 다양한 사연을 이어주는 연결고리로 일하다 현재는 경영지원팀에서 기부자들의 다양한 사연으로 모인 기부금을 알뜰히 운용하는 재단의 살림꾼으로 일하고 있습니다. 저에게 ‘일=금전적인 보상’이 아니라 ‘일=정신적 보람’임을 알게해 준 한국장애인재단이 5년 뒤, 10년 뒤가 더 기대되는 재단이 되도록 맡은 자리에서 최선을 다하겠습니다.



모금홍보
심수형 팀장

“ NGO는 “공약적 가치”를 판매(?)한다는 것이 가장 큰 매력으로 다가왔고 “내가 하는 일이 세상을 바꾼다.”라는 신념으로 7년째 일하고 있습니다. 배분과 사업 경험을 바탕으로 현재는 모금과 홍보업무를 담당하면서 재단과 함께 성장해 나가고 있습니다. 업무특성 상, 제안을 했을 때 거절 받는 경우가 많지만 “거절”이란 단어도 결국은 “동의, 찬성”이란 말이 있기에 존재하는 것이고, “연기, 기다림”이라 생각하며 긍정적으로 일하고 있습니다. 앞으로 이 모든 노력이 결국, “내가 했던 일이 세상을 바꿨다.”라는 메아리로 되돌아 올 것이라 확신합니다. 오늘도 최선을 다하겠습니다.



모금홍보
김은영 주임

“ 한국장애인재단 모금홍보팀에서 일한지 5년차입니다. 일을 하는 동안 기부를 통해 세상과 소통하는 사람들을 만나면서 나눔이 가지는 위대한 힘을 오롯이 느낄 수 있었습니다. 기부는 단순히 돈의 왕래가 아니라, 마음과 생각, 그리고 세상을 향한 시선을 나누는 행위입니다. 이런 행위의 가치를 더욱 많은 사람들과 공유할 수 있도록 예쁜 이야기에 담아 전하는 것이 저의 가장 중요한 업무입니다. 아름다운 사람들과 만날 수 있는 시간, 행복하게 일할 수 있는 기회, 중요한 것을 이루어가고 있다는 느낌을 늘 선물해주는 재단은 저에게 무척이나 소중한 일터입니다. 늘 행복을 선물 해주시는 분들을 위해서라도, 열심히 달리고 있지만 더욱 격렬하게 달려가려고 합니다. 재단 많이 응원해주세요!



모금홍보
배원경 사원

“ 수많은 분야의 직업 가운데 사회복지를 선택하고, 그 가운데에서도 현장 일을 하던 나는 사회복지의 큰 그림을 보고 싶은 욕구가 생겼다. 재단에 입사하고, 사업의 흐름을 조금씩 파악하면서 복지를 더 넓게 볼 수 있는 안목을 가지게 되었다. 또한, 현장의 경험을 바탕으로 다양한 시각에서 이슈를 바라보기 위해 노력하고 있다. 현재 모금업무를 담당하며 기부자들이 나누어준 따뜻한 마음으로 더욱 따뜻한 이야기를 만들어가고자 한다.



모금홍보
박지은 사원

“ 안녕하세요, 모금홍보팀 막내 박지은입니다. 저는 모금홍보팀에서 대학생 서포터즈인 허브메시저 관리와 블로그, SNS관리 등을 담당하고 있습니다. 한국장애인재단이 다양한 특성과 향기를 가지는 허브사업을 진행하는 것처럼 저도 저만의 특성과 향기로 나눔의 가치가 실현되는 세상을 함께 만들어가겠습니다. 한국장애인재단 화이팅!

독립된 검증인의 검증보고서



재단법인 한국장애인재단 이사회 귀중

본 검증인은 재단법인 한국장애인재단(이하 "재단")의 2015지속가능성보고서(이하 "보고서")에서 다음에 해당하는 내용에 대한 확신을 제공하기 위해 독립적 검증절차를 수행하였습니다.

검증범위 및 검증대상

2014년 12월 31일로 종료되는 기간의 정보에 대해 제한적 확신을 제공하는 대상은 다음과 같습니다.

- 보고서에 수록된 다음의 검증대상 데이터가 '보고서 개요 및 보고범위'에서 언급하고 있는 Global Reporting Initiative G4 가이드라인과 서울시 NPO지원센터가 제정한 NPO 지속가능성 보고 가이드라인을 참고한 재단의 보고서 작성 기준에 의거하여 작성되었는지 여부
- 이해관계자 커뮤니케이션 부분의 이사회 개최수, 의결 안건수, 이사회 참석률 데이터
- 중요성 분석 부분의 중요성 평가 결과 분석 결과
- 스페셜 이슈 부분의 기금운영수익, 모금액과 개인모금액 데이터
- 환경경영 부분의 이산화탄소 배출량
- 직원행복경영 부분의 임직원 구성 및 인사 지표, 임직원 만족도, 휴가 사용률 데이터
- 2014 재정보고 부분의 재무정보 데이터

본 검증인은 보고서에 포함된 다른 정보들이, 검증대상정보와 일관성을 유지하는지 검토하였으며, 보고서에서 명백한 오류나 중요한 불일치 사항이 발견된 경우에는 동 사항이 검증보고서에 미치는 영향을 고려하였습니다. 그러나 우리의 책임은 검증대상 이외의 다른 정보로 확대되지 않습니다.

수행한 검증업무

본 검증인은 ISAE3000(1)에 근거하여 검증을 수행하였습니다.

(1) International Standard on Assurance Engagements 3000 - 'Assurance Engagements other than Audits or Reviews of Historical Financial Information' issued by International Auditing and Assurance Standards Board

본 검증인의 업무는 다음의 내용을 포함하고 있습니다.

1. 재단 서울사무소를 직접 방문하여 지속가능경영 데이터 집계에 책임을 지고 있는 담당자 인터뷰를 통해 지속가능경영 데이터를 관리하고 보고하는 시스템과 프로세스의 이해
2. 지속가능성보고서 작성 프로세스, 지속가능성 관련 정책 및 기준, 지속가능성 중요성 평가프로세스, 이해관계자 참여활동 등과 관련된 문서검토
3. 질문과 분석적 검토를 기본으로 검증대상 데이터에 대한 제한된 검증수행

경영진과 검증인의 책임

지속가능경영 데이터 산출 및 보고기준의 설정, 동 보고기준에 따른 성과측정 및 이를 보고서에 보고하는 책임은 경영진에게 있습니다.

본 검증인의 책임은 수행한 검증절차에 따라 재단의 경영진에게 결론을 제공하는 것입니다.

이 검증보고서는 재단의 지속가능경영성과 및 활동에 대한 경영진의 보고를 위해 작성되었습니다. 본 검증인은 수행한 업무 또는 검증보고서에 대해 재단의 경영진 이외에 대해서는 사전에 서면으로 협의되지 않는 한 어떠한 책임도 지지 않습니다.

검증의 고유한계

비재무적 성과정보는 재무적 정보보다 검증대상의 성격과 정보의 결정에 대한 산출방법에서 기인하는 더 많은 고유한계가 있습니다. 데이터에 대한 관련성, 중요성 그리고 정확성에 대한 질적인 해석은 경영진이 적용한 추정과 판단에 따라 달라질 수 있습니다.

ISAE 3000에 따르면 제한적 확신의 업무는 합리적 확신을 제공하는 검증업무와 비교하여 검증범위가 제한되어 있습니다. 따라서, 적절한 증거를 수집하기 위한 검증절차의 성격, 시기 및 범위가 합리적 확신의 검증업무보다 낮은 확신을 제공하도록 계획되었습니다.

- 본 검증인은 이해관계자 참여활동에 참여하지 않았습니다. 그러므로 우리의 결론은 회사의 담당자와 인터뷰한 내용 및 재단이 제공한 관련문서의 검토를 통해 이루어졌습니다.
- 검증업무의 범위는 2014년 성과에 한정되어 있습니다. 그 이전 데이터는 본 검증인의 검증대상에서 제외됩니다.

검증인의 의견

이 검증보고서에 기술된 본 검증인의 수행업무와 제시된 작성 기준에 따라, 본 검증인의 검증의견은 다음과 같습니다.

- 본 검증인은 2014년 검증대상 데이터가 중요성의 관점에서 Global Reporting Initiative G4 가이드라인과 서울시 NPO지원센터에서 제정한 NPO 지속가능성보고 가이드라인을 참고한 재단의 보고서 작성 기준을 위배하였다는 점을 발견하지 못하였습니다.

검증인의 권고사항

검증의견에는 영향을 미치지 않으나 동 검증보고서에서 명시하고 있는 검증절차를 수행한 결과, 본 검증인은 하기 사항을 권고하였습니다.

- 재단의 지속가능경영 추진 영역별로 핵심지표를 확대하고 목표를 수립하여 전략적으로 지속가능경영을 추진할 것을 권고합니다.
- 수립된 지속가능성 목표에 대해 재단의 성과관리 체계와 연계하여 지속적으로 성과를 개선하는 것이 필요합니다.
- 지속가능성 목표 수립 과정과 목표 달성을 위한 활동에 주요 대내·외 이해관계자를 참여시키고 진행 과정에 대해 투명하게 공개할 것을 권고합니다.

2015년 10월 5일
 서울특별시 용산구 한강대로 92
 삼 일 회 계 법 인
 대표이사 안 경 태



2015 지속가능성 보고서

발 행 한국장애인재단

발 행 인 이성규

편 집 인 서인환

담 당 자 김형록, 박유빈

검증기관 삼일회계법인

디 자 인 이인

발 행 일 2015년 10월

발 행 처 04517 서울시 중구 통일로 86 바비엡 3차 2층
한국장애인재단

대표전화 02-6399-6236

후원문의 02-6399-6237

팩 스 02-6399-6238

이 메 일 herbnum@herbnum.org

홈페이지 www.herbnum.org

점자내용

2015

한국장애인재단
지속가능성보고서



04517 서울특별시 중구 통일로 86 바비엠티 3차 2층 한국장애인재단
대표전화 02-6399-6236 팩스 02-6399-6238
이메일 herbnum@herbnum.org 홈페이지 www.herbnum.org



본 지속가능성보고서는 친환경 용지에 콩기름 잉크로 인쇄되었습니다.

비매품

9 788996 770107 13060
ISBN 978-89-967701-0-7